



Rajamäen rakennusperintöselvitys

30.1.2026
Nurmijärven kunta

Sweco Finland Oy

Projekti

Työnumero

Asiakas

Tekijä

Päiväys

Dokumenttiviite

Y-tunnus: 2661738-3

Rajamäen rakennusperintöselvitys

25021957

Nurmijärven kunta

Hanna Ojutkangas, Dan Ronimus,

Heini Ynnilä

30.01.2026

25021957_Rajamaen_rakennusperintöselvitys.docx

Sisältö

1	Johdanto.....	5
1.1	Selvityksen tarkoitus ja sisältö.....	5
1.2	Menetelmät ja lähteet.....	7
1.3	Rakennetun kulttuuriympäristön arvottamisen periaatteet	7
2	Yleiskuvaus alueesta	11
2.1	Alueen sijainti ja ympäristö.....	11
2.2	Kaavoitustilanne ja suojelu.....	15
2.2.1	Maakuntakaavoitus	15
2.2.2	Yleiskaavoitus	18
2.2.3	Asemakaavoitus	19
2.2.4	Suojelu	23
2.3	Aiemmissa selvityksissä tunnistetut arvoalueet ja -kohteet	28
3	Rakennetun kulttuuriympäristön kehityksen vaiheet.....	29
3.1	Rajamäen alkuvaiheet	29
3.2	Rajamäen tehdasyhdyskunta.....	30
3.3	Tehdasyhteiskunnan ulkopuoliset kylät	33
4	Rakennetun kulttuuriympäristön nykytila.....	37
4.1	Asuinrakennukset	37
4.2	Piharakennukset	39
4.3	Julkiset rakennukset	40
4.4	Liikerakennukset.....	44
4.5	Tehtaat	45
5	Yhteenveto ja johtopäätökset.....	47
5.1	Yhteenveto.....	47
5.2	Johtopäätökset	47
5.3	Suosituksset	50
6	Lähteet.....	53
	Liitteet [2]	54

Tiivistelmä

Rakennetun kulttuuriympäristön selvityksen kohteena on Rajamäen tulevan osayleiskaavan alue Nurmijärven kunnassa. Monet rakennusperintökohteista liittyvät tehtaiden ja yhdessä sen kanssa kasvaneeseen taajaman historiaan. Laadittava selvitys antaa tarvittavat tiedot tulevan osayleiskaavan laatimista ja sen vaikutusten arviointia varten alueidenkäyttölain yleiskaavan sisältövaatimusten mukaisesti. Selvityksen sisältöä on tarkoitus käyttää myös kunnan asemakaavoituksen tukena.

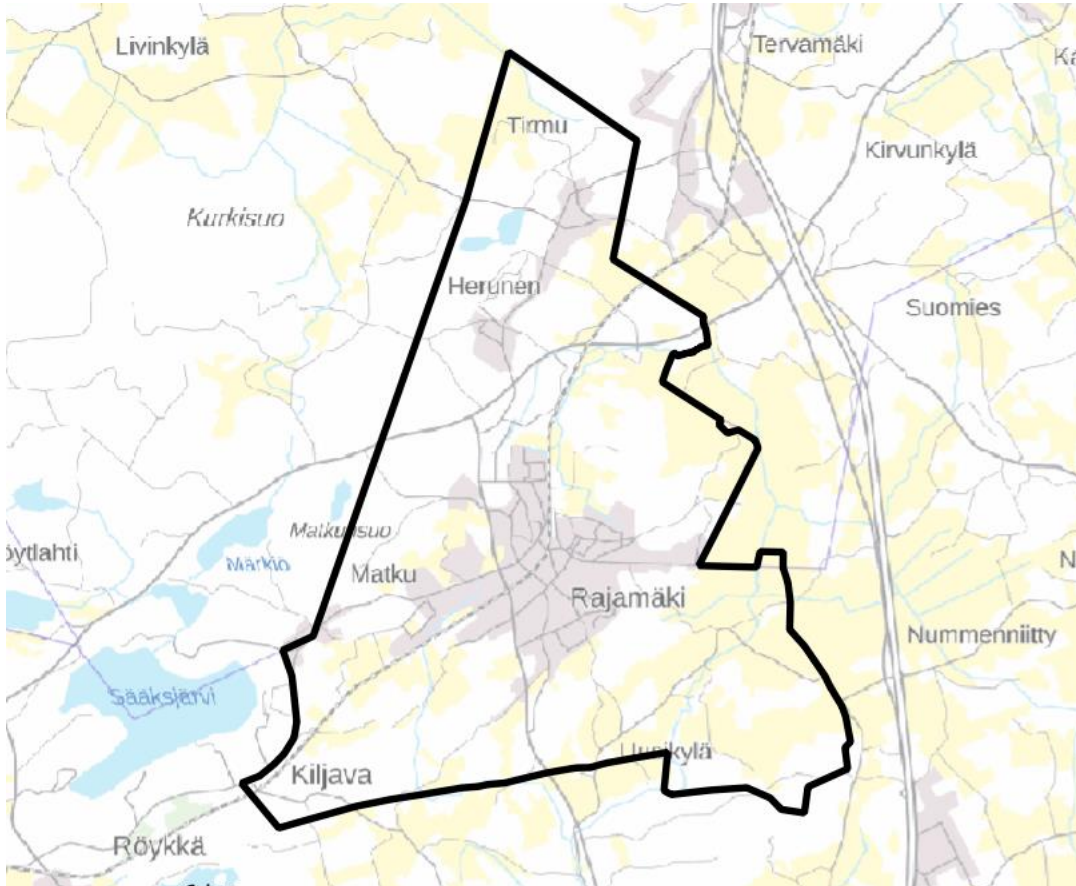
Nurmijärvellä on aiemmin laadittu koko kunnan rakennusperintöselvitys (Lehto, Pelkonen ja Valkama Oy 2010), joka on jäänyt luonnosvaiheeseen. Vuoden 2010 rakennusperintöselvityksessä tunnistettujen kohteiden arvoluokka sekä säilyneisyys arvioidaan uudelleen. Lisäksi mahdolliset uudet rakennusperinnöltään arvokkaat kohteet selvitetään ja esitetään raportissa. Yksittäisten kohteiden lisäksi esitetään rakennusperinnöltään arvokkaat aluekokonaisuudet.

Selvityksessä esitellään alueen kulttuurihistorian päävaiheet ja kuvaillaan sekä aluekokonaisuuksia että yksittäisiä rakennuksia nykyasussaan. Yksittäiset rakennukset on huomioitu kohteina. Samoin useista rakennuksista muodostuvat pihapiirit on huomioitu kohteina. Aluekokonaisuuksien inventoinnissa on huomioitu maisemapiirteet ja rakennetun kulttuuriympäristön kokonaisuudet.

Rajamäen kehitys liittyy voimakkaasti Rajamäen tehtaisiin, ja alueen rakentuminen on kiinteä osa tehtaan historiaa. Alueella ei ole juuri 1800-luvun tai sitä varhaisempaa rakennuskantaa, vaan voimakkaimmat rakennuskaudet ovat olleet 1930-luvulla ja jälleenrakennuskauden aikana tehtaan laajentuessa. Tehdashistorian vuoksi alueelle on kuitenkin rakennettu runsaasti korkealaatuista arkkitehtuuria ja Rajamäen keskusta erottuu arvokkaana kokonaisuutena, jossa on myös runsaasti yksittäisiä arvokohteita. Selvitysalueella arvokohteita ja -alueita sijaitsee myös keskustaajaman ulkopuolella, mutta suurin osa niistä on 2. luokan arvokohteita 1. luokan arvokohteiden keskittyessä tehtaiden ympärille Rajamäen keskustaan.

1 Johdanto

1.1 Selvityksen tarkoitus ja sisältö



Kuva 1. Selvitysalueen rajaus.

Rakennetun kulttuuriympäristöselvityksen kohteena on Rajamäen tulevan osayleiskaavan alue Nurmijärven kunnassa. Pinta-alaltaan selvitysalue on 42 km². Alue sijaitsee Nurmijärven kunnan pohjoisosassa, rajautuen pohjoisosassaan Hyvinkään kunnan rajaan ja kulkien etelässä Kiljavantietä myötäillen sekä halkoen pelto- ja metsäalueita. Rajamäen taajama rakentui 1880-luvulla avattujen Rajamäen tehtaiden ympärille. Monet rakennusperintökohteista liittyvät tehtaiden ja yhdessä sen kanssa kasvaneeseen taajaman historiaan.

Laadittava selvitys antaa tarvittavat tiedot tulevan osayleiskaavan laatimista ja sen vaikutusten arviointia varten alueidenkäyttölain yleiskaavan sisältövaatimusten mukaisesti. Selvityksen sisältöä on tarkoitus käyttää myös kunnan asemakaavoituksen tukena. Koko kunnan selvityksen ajantasaistaminen Rajamäen osalta osayleiskaavaprosessin yhteydessä on tärkeää johtuen alueen arvokkaasta ja mittavasta rakennusperinnöstä. Alueella on tunnistettu valtakunnallisesti merkittävä rakennettu kulttuuriympäristö (RKY) Rajamäen tehdasyhdyskunta, kirkko ja rautatieasema.

Nurmijärvellä on aiemmin laadittu koko kunnan rakennusperintöselvitys (Lehto, Pelkonen ja Valkama Oy 2010), joka on jäänyt luonnosvaiheeseen. Selvitysalueelta on tässä rakennusperintöselvityksessä tunnistettu yli 100 rakennusperintökohdetta ja useita

rakennusperinnöltään arvokkaita aluekokonaisuuksia. Rajamäellä on laadittu myös tarkentavia rakennusperintöselvityksiä muun muassa Rajamäen tehdasyhdyskunnan asuinalueella (Välkepinta 2003) sekä Rajamäen tehdasalueella (Arkkitehdit Mustonen Oy 2011).

Vuoden 2010 rakennusperintöselvityksessä tunnistettujen kohteiden arvoluokka sekä säilyneisyys arvioidaan uudelleen. Lisäksi mahdolliset uudet rakennusperinnöltään arvokkaat kohteet selvitetään ja esitetään raportissa. Koko kunnan rakennusperintöselvitys ulottui vain 1960-luvun loppuun asti, mutta nyt laadittavassa selvityksessä tarkastellaan myös 1970–1980-lukujen rakennuksia. Yksittäisten kohteiden lisäksi esitetään rakennusperinnöltään arvokkaat aluekokonaisuudet. Aiemmin tunnistetut rakennusperinnöltään arvokkaat alueet inventoidaan uudelleen sekä osoitetaan mahdolliset uudet alueet. Valtakunnallisesti arvokkaan RKY-alueen lisäksi pyritään tunnistamaan muita arvokkaita kokonaisuuksia, joita tulisi suojella Rajamäen osayleiskaavassa ja myöhemmässä asemakaavoituksessa.

Selvityksessä esitellään alueen kulttuurihistorian päävaiheet ja kuvaillaan sekä aluekokonaisuuksia että yksittäisiä rakennuksia nykyasussaan. Yksittäiset rakennukset on huomioitu kohteina. Samoin useista rakennuksista muodostuvat pihapiirit on huomioitu kohteina. Aluekokonaisuuksien inventoinnissa on huomioitu maisemapiirteet ja rakennetun kulttuuriympäristön kokonaisuudet. Alueilla sijaitsevat kohteet on huomioitu sekä itsessään että osana kokonaisuutta: kokonaisuuden arvo ja kulttuurihistoriallinen merkitys voi olla myös suurempi kuin osiensa summa. Samaan tapaan kohteiden inventoinnissa on kiinnitetty huomioita paitsi kohteille ominaisiin erityispiirteisiin ja arvoihin, myös niiden merkitykseen osana kokonaisuutta, kyläkuvaa ja maisemaa. Arvokohteista ja -alueista on laadittu kohdekortit, joista käy ilmi niiden perustiedot, arkkitehtoniset piirteet ja säilyneisyys

Johtopäätöksinä esitetään aluekokonaisuuden, maiseman ja rakennusten keskeiset ominaispiirteet ja arvottaminen. Johtopäätöksissä korostuvat ne kohteet, joilla on merkitystä Rajamäen rakennetun kulttuuriympäristön arvokkaina kohteina ja edustavina esimerkkeinä sekä osana alueen tehdashistoriaa sekä laajempaa kokonaisuutta. Arvotuksen pohjalta on esitetty suositukset kaavamerkinnöiksi ja -määräyksiksi.

Selvityksen ovat laatineet arkkitehti Hanna Ojutkangas sekä FM Dan Ronimus Sweco Finland Oy:sta, ja tilaajana toimi Nurmijärven kunta. Työtä ohjanneeseen ohjausryhmään kuului Nurmijärven kunnasta Eemi Saarinen, Juho Noro, Perttu Pulkka ja Kia Kautonen sekä Keski-Uudenmaan alueellisesta vastuumuseosta Katariina Ruuska-Jauhijärvi. Työn aikana pidettiin arvottamistyöpaja yhdessä tilaajan ja alueellisen vastuumuseon kanssa. Työpajassa esiin tulleet näkemykset ja täydennystarpeet on huomioitu selvityksessä.

Työ jakautuu viiteen lukuun, josta ensimmäisessä käydään läpi selvityksen lähtökohdat ja arvottamismenetelmät. Toisessa luvussa käsitellään alueen yleiskuvausta sisältäen ympäristön kuvauksen ja kaavoitustilanteen sekä alueen aiemmin tunnistetut arvot. Kolmannessa luvussa käsitellään alueen kehityksen vaiheita ja neljännessä luvussa sen nykytilaa. Viimeisessä eli viidennessä luvussa esitetään yhteenveto alueen arvoista sekä annetaan suosituksia niiden huomioimiseen kaavoituksessa.

Selvityksen valokuvat ovat ottaneet Dan Ronimus ja Hanna Ojutkangas, ellei toisin mainita. Taustakartat ja ilmakuvat © Maanmittauslaitos 2025, ellei toisin mainita.

1.2 Menetelmät ja lähteet

Selvitys pohjautuu olemassa oleviin historiatietoihin, aiempiin selvityksiin ja inventointeihin, sekä paikan päällä tehtyyn inventointiin. Rakennukset ja maisemakokonaisuudet on inventoitu ja valokuvattu paikan päällä maastossa 7.-10.10.2025. Rakennukset on inventoitu ulkopuolelta.

Keskeisimpiä kirjallisuuslähteitä ovat olleet alueelta vuonna 2010 laadittu rakennetun kulttuuriperinnön inventoinnin luonnos sekä vuonna 2025 laadittu maisemaselvitys. Arkistolähteenä on käytetty Nurmijärven kunnan rakennus- ja huoneistorekisteriä.

1.3 Rakennetun kulttuuriympäristön arvottamisen periaatteet

Rakennettu ympäristö kokonaisuutena samoin kuin yksittäiset rakennukset, rakennelmat ja muut ympäristön osat sisältävät erityyppisiä arvoja. Yksittäisten kohteiden merkityssisältö käsittää tavallisesti useita eri arvoja. Arvot vaikuttavat kohteen merkityksellisyyteen monella eri tasolla: ympäristön kauneus synnyttää esteettistä mielihyvää ja ajallinen kerroksellisuus auttaa ymmärtämään historiaa ja yhteiskunnan muutoksia. Taloudellinen arvo taas on luonteeltaan hyvinkin konkreettinen ja aikaan sidottu.

Rakennetun ympäristön tai yksittäisen rakennuksen kulttuurihistoriallinen merkittävyys koostuu sen sisältämistä yksittäisistä arvoista. Kulttuurihistoriallinen merkittävyys liittyy paitsi kohteen merkitykseen dokumenttina, eli sen kykyyn kertoa oman aikansa historiallisista, rakennustaiteellisista ja yhteiskunnallisista olosuhteista, myös sen asemaan osana visuaalista ympäristökokonaisuutta. Kulttuurihistoriallisesti merkittävä kohde on tärkeä ja monipuolinen menneisyyden dokumentti, joka symbolisoi eri aikakausina vallinneita arvostuksia, pyrkimyksiä ja olosuhteita.

Arvottamisessa tavoitteena on tunnistaa alueiden ja kohteiden kulttuurihistoriallinen merkittävyys ja ominaisluonne suhteutettuna laajempaan kulttuuriympäristökokonaisuuteen, rakennustyyppin historiaan tai historialliseen ilmiöön. Kulttuurihistoriallisesti merkittävien kohteiden inventoinneissa yleisesti käytetyssä arvottamismallissa rakennetun ympäristön arvot on jaettu arkkitehtonisiin, historiallisiin sekä ympäristöön liittyviin arvoihin.

Vuonna 2010 laaditun rakennetun kulttuuriperinnön inventoinnin luonnoksessa arvottamisen kriteereinä on käytetty arkkitehtonista, historiallista ja ympäristöllistä merkitystä. Nyt laadittavassa selvityksessä on hyödynnetty aiemman selvityksen kriteereitä, joihin on lisätty alueiden ympäristöllisen merkityksen arvotus.

Taulukko 1. Arvottamisen kriteerit.

Arkkitehtoniset arvot (kohde)	Selite
arkkitehtuuri korkeatasoista	Rakennustaiteellisesti poikkeuksellisen laadukkaan kokonaisuuden muodostama kohde.
aikansa suunnitteluihanteiden hyvä edustaja	Rakennustaiteellisesti laadukas kohde, joka kuvastaa aikansa suunnitteluihanteita tai makua.
rakennusaikansa hyvä edustaja	Kuvastaa aikansa rakentamista.

rakennustyyppinsä hyvä edustaja	Tyypillinen, kuvastaa hyvin rakennustyyppiään.
suunnittelija	Suunnittelija on ammatillisesti tunnettu ja/tai arvostettu.
omaleimainen	Kohde, joka sisältää muusta rakentamisesta poikkeavia, ainutlaatuisia piirteitä.

Arkkitehtoniset arvot (alue)	Selite
arkkitehtuuri korkeatasoista	Rakennustaiteellisesti poikkeuksellisen laadukkaan kokonaisuuden muodostama alue. Tämä voi tarkoittaa yksittäisten, korkeatasoisten rakennusten ryhmää ja/ tai kaupunkirakennustaiteelliseen ideaan perustuvaa kokonaisuutta.
aikansa suunnitteluihanteiden hyvä edustaja	Rakennustaiteellisesti merkittävien, oman aikansa suunnitteluihanteita ja makua ilmentävien kohteiden muodostama kokonaisuus. Tämä voi tarkoittaa yksittäisten, korkeatasoisten rakennusten ryhmää ja/ tai kaupunkirakennustaiteelliseen ideaan perustuvaa kokonaisuutta.
rakennusaikansa hyvä edustaja	Rakentumisajankohdalleen tyypillisten rakennusten muodostama ryhmä tai kaavallinen kokonaisuus.
rakennustyyppinsä hyvä edustaja	Tietyn rakennustyyppin ominaispiirteitä hyvin ilmentävien rakennusten muodostama ryhmä.
suunnittelija	Alueen suunnittelija on ammatillisesti tunnettu ja/tai arvostettu.
omaleimainen	Alue, joka sisältää muusta rakentamisesta poikkeavia, ainutlaatuisia piirteitä.

Historiallinen merkitys (kohde)	Selite
kaavahistoriallinen merkitys	Historialliseen kaavaan perustuvaan kokonaisuuteen kuuluva kohde.
paikallishistoriallinen merkitys	Kohteessa on tapahtunut paikallisesti merkittäviä asioita/harjoitettu paikallisesti merkittävää toimintaa.
henkilöhistoriallinen merkitys	Paikkaan liittyy henkilö, jolla on historiallista merkitystä.
käyttötarkoitukseen liittyvä merkitys	Paikkaan liittyy toimintaa, joka tuottaa historiallisesti merkittäviä

	merkityksiä/sellaista ympäristöä, jolla on historiallista ja/tai rakennustaiteellista merkitystä.
rakennushistoriallinen merkitys	Rakennukseen rakennuksiin liittyvä merkitys, joka ei ole esteettisiä, vaan historialliseen arvottamisen kannalta merkittävä.
ikä	Kohteen ikä on sille merkitystä antava tekijä.

Historiallinen merkitys (alue)	Selite
kaavahistoriallinen merkitys	Historiallinen kaavaan perustuva kokonaisuus.
paikallishistoriallinen merkitys	Alueella on tapahtunut paikallisesti merkittäviä asioita/harjoitettu paikallisesti merkittävää toimintaa.
henkilöhistoriallinen merkitys	Alueeseen liittyy henkilö, jolla on historiallista merkitystä.
käyttötarkoitukseen liittyvä merkitys	Alueeseen liittyy toimintaa, joka tuottaa historiallisesti merkittäviä merkityksiä/sellaista ympäristöä, jolla on historiallista ja/tai rakennustaiteellista merkitystä.
rakennushistoriallinen merkitys	Alueella sijaitseviin rakennuksiin liittyvä merkitys, joka ei ole esteettisiä, vaan historialliseen arvottamisen kannalta merkittävä.
ikä	Alueella sijaitsevan rakennuskannan tai alueen asutuksen ja ihmistoiminnan ikä on sille merkitystä antava tekijä.

Ympäristöllinen merkitys (kohde)	Selite
ympäristökokonaisuuden kannalta tärkeä	Kohde liittyy laajempaan ympäristökokonaisuuteen tai tuottaa laajemman ympäristöllisen kokonaisuuden
maiseman kannalta tärkeä	Kohteella on (esteettisesti) maiseman arvoja ylläpitävää tai lisäävää vaikutusta
lähiympäristö	Kohteeseen liittyvä lähiympäristö sisältää selvityksen piiriin kuuluvia esteettisiä/historiallisia arvoja. Lähiympäristöä voivat olla kaikki sellaiset rakenteet, joilla tonttia on jäsennelly ja/tai tapa, jolla rakennus on liitetty viereisiin

	rakennetun ympäristön kohteisiin, kuten tiehen, naapurirakennuksiin jne.
maamerkki	Kohde, joka on maisemassa näkyvällä paikalla sijaitseva tai muutoin ominaisuuksiltaan hallitseva.

Ympäristöllinen merkitys (alue)	Selite
kyläkuva	Alue muodostaa kyläkuvallisen kokonaisuuden. Kokonaisuus on usein sen muodostamia yksittäisiä rakennuksia arvokkaampi.
taajamakokonaisuus	Alue muodostaa yhtenäisen taajaman, joka on ympäristöllisesti arvokas.
aikakaudellinen eheys	Alue on rakentunut lähes kokonaisuudessaan samalla aikakaudella.
ympäristökokonaisuus	Alue muodostaa kerroksellisen ympäristökokonaisuuden.

Arvottamisen perusteella kohteet ja alueet ovat jaettu arvoluokkiin 1 ja 2. Arvoluokassa 1 olevat kohteet sisältävät selvitysalueen arvokkaimmat kohteet ja alueet. Mikäli alue tai kohde on tunnistettu aiemmin valtakunnallisesti tai maakunnallisesti arvokkaaksi kohteeksi tai suojeltu kaavassa tai lailla, on se mainittu erikseen alue- tai kohdekortilla. Luokan 2 alueilla ja kohteissa on niin ikään tunnistettu rakennettuun kulttuuriympäristöön liittyviä arvoja. Nämä arvot vastaavat kuitenkin arvottamisen kriteerejä historiallisen, ympäristöllisen tai esteettisen arvonsa osalta vähäisemmissä määrin kuin luokkaan 1 kuuluvat alueet ja kohteet.

2 Yleiskuvaus alueesta

2.1 Alueen sijainti ja ympäristö



Kuva 2. Ilmakuva Rajamäen alueesta vuodelta 2017. Kuva: Nurmijärven kunta.

Selvitysalue sijaitsee Rajamäen alueella, Nurmijärven kunnan pohjoisosassa, jossa pellot muuttuvat metsiksi kuljettaessa kaakosta luoteeseen. Asutus sijaitsee Rajamäen kyläkeskuksen lisäksi vanhempien tielinjojen kuten Herustentien ja Kiljavantien varrella pienempinä kylämäisinä keskustoina. Rajamäen kylän jälkeen merkittävin asutustaajama on pohjoisosassa Herustenjärvien vieressä sijaitseva Herusten kyläkeskus.

Missä maat ovat mainioimmat -selvityksen (Uudenmaan liitto 2022) mukaan:

”Nurmijärven alue edustaa tyypillistä eteläistä viljelyseudun maisemaa sekä maisemarakenteeltaan että kehityshistorialtaan. Vanhan merenpohjan alava korkokuva jokilaaksoineen, viljavine savikkoineen sekä pienipiirteisine metsäselänneineen muodostavat tälle alueelle tyypillisen ilmeen.

Kulttuurimaisemaltaan alue koostuu jokilaaksoihin ja järvien rannoille syntyneistä vanhoista kylistä ja niitä ympäröivistä viljelymaisemista. Nurmijärveläiset vanhat kylät ovat olemukseltaan elinvoimaisia ja yhä tärkeitä maisemallisia kiintopisteitä. Vanhat kulttuurimaisemat ovat selkeitä ja yhtenäisiä, joissa kyläryhmät ja vanhat tilakeskukset muodostavat maisemaa jäsentäviä kohokohtia. Uudemmat, lähinnä 1900-luvun loppupuolella raivatut viljelykset ovat usein pirstaleisempia ja vaatimattomampia.”

Rajamäen osayleiskaavan maisemaselvitys (Nurmijärven kunta 2025) kuvailee selvitysalueita seuraavasti:

”Rajamäen keskustana voidaan pitää palvelukeskittymää, jossa sijaitsevat muun muassa terveysasema, kirjasto, uimahalli, urheilualue sekä useita vähittäiskaupan liikkeitä. Palvelukeskittymä on mittakaavaltaan varsin väljä, eikä palveluiden yhteydessä ole asumista. Suurin osa taloista on erillistaloja, mutta keskustasta ja kirkon läheisyydestä junaradan molemmin puolin löytyy myös kerrostaloja. Vanhimmat, pääosin ennen 1960-lukua syntyneet asuinalueet sijaitsevat junaradan läheisyydessä erityisesti sen itäpuolella. Tällä alueella rakentaminen on verrattain väljää ajallisesti kerrostunutta ja noudattelee vanhoja, paikoin jo 1900-luvun alkuvuosikymmeniltä peräisin olevia tielinjauksia. Selvästi tiiviimpiä erillistaloalueita on rakentunut 2000-luvulta eteenpäin Rajamäen aseman itäpuolelle esimerkiksi Mäenpähän. Rajamäen keskustan pohjoispuolella maisemaa hallitsee alueen historiaan vahvasti liittyvä tehdasalue.”



Kuva 3. Maisema selvitysalueen pohjoisosassa Herustentiellä ja Kalevintiellä.



Kuva 4. Herustentien ja Pikkukalliontien varrelle on muodostunut kylämäistä asutusta metsän keskelle.



Kuva 5. Rajamäen tehdasyhdyskunnan, kirkon ja rautatieaseman valtakunnallisesti merkittävän rakennetun kulttuuriympäristön maisemaa.



Kuva 6. Pientaloasutusta Salontien ja Toukolantien varrella.



Kuva 7. Selvitysalueen kaakkoisosassa olevaa asutusta Metsäpellontiellä ja Pajutiellä.



Kuva 8. Rajamäen keskustasta lounaaseen maisema muuttuu vähitellen taas metsäiseksi Vuonontielle ja Kiljavantiellä.



Kuva 9. Kiljavantien varrelle selvitysalueen länsilaidassa on muodostunut kylämäistä asutusta.

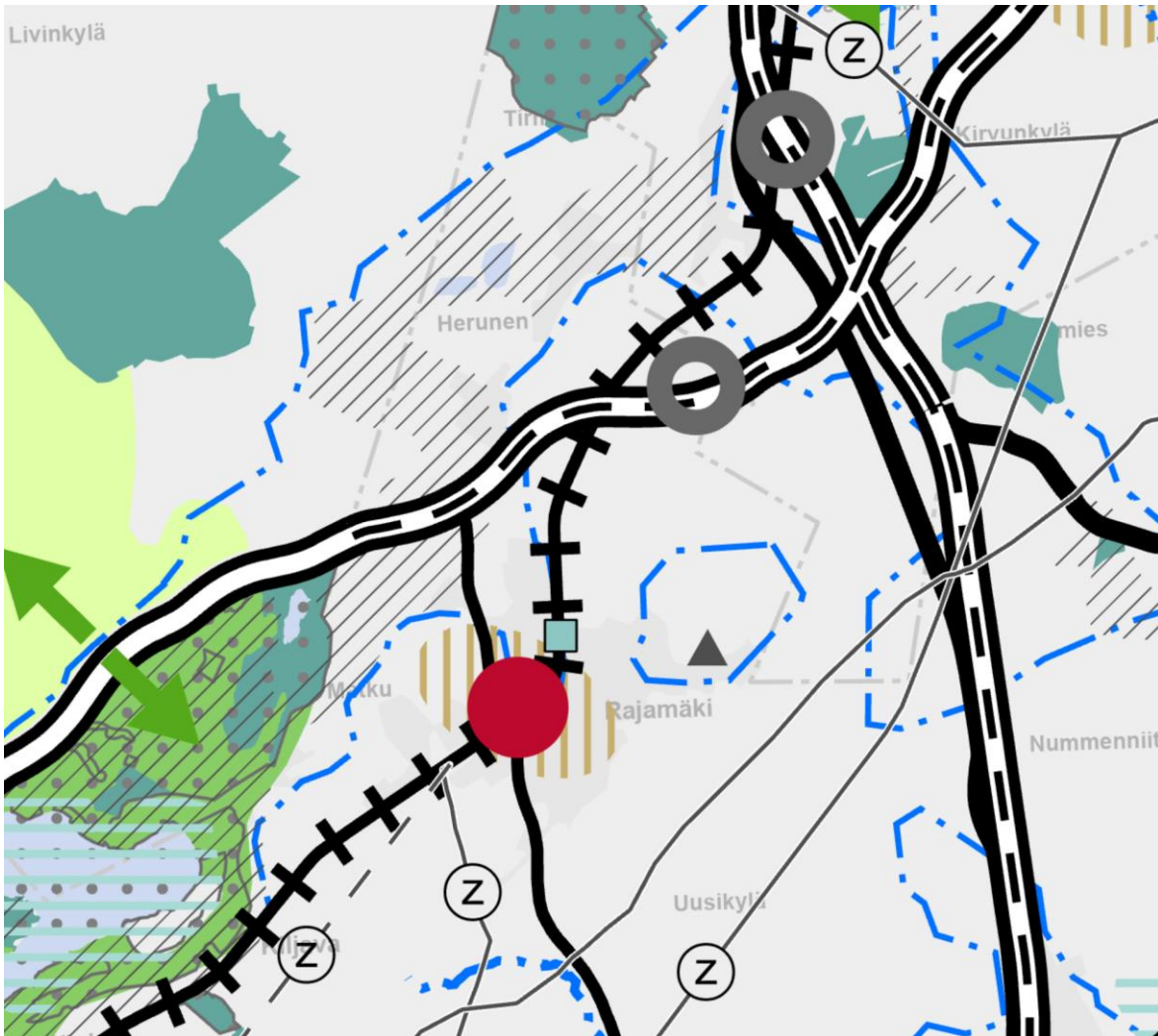


Kuva 10. RKY-alueella pohjoisesta katsottuna sekä Herusten alueella oleva avoin peltomaisema.

2.2 Kaavoitustilanne ja suojele

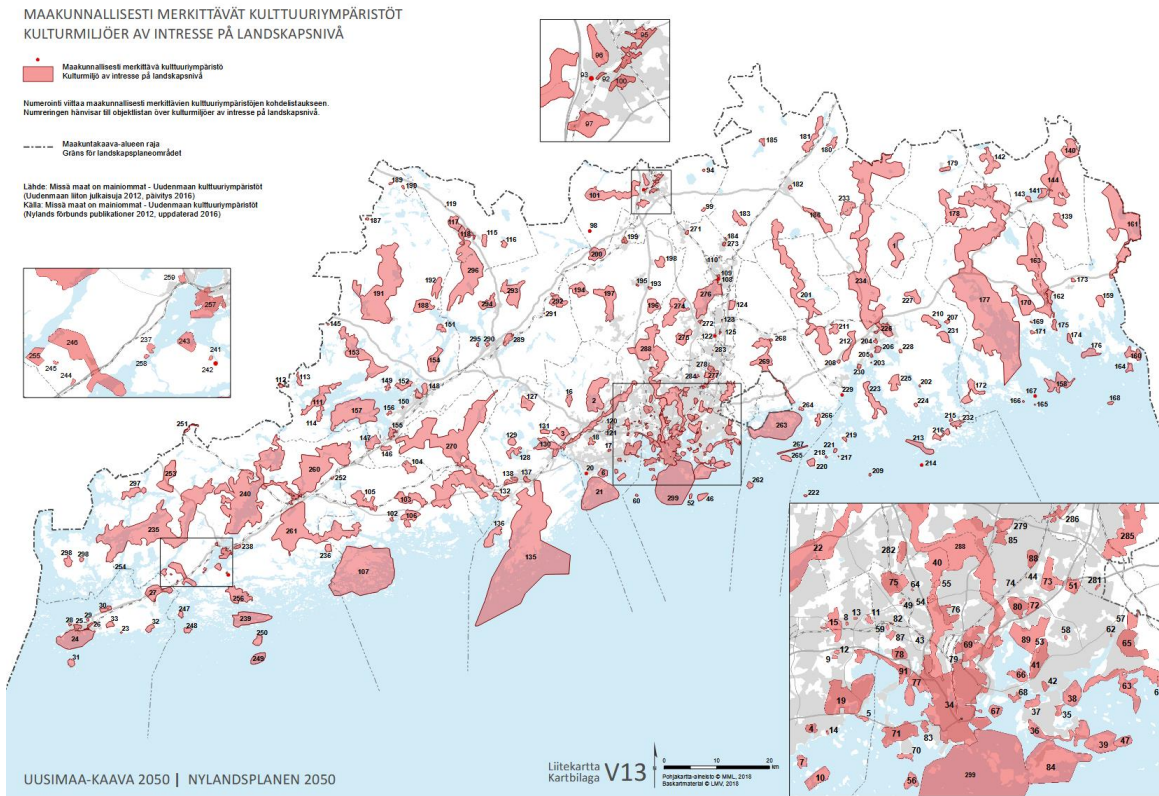
2.2.1 Maakuntakaavoitus

Alueella on voimassa Helsingin seudun vaihemaakuntakaava, joka on hyväksytty maakuntavaltuustossa 25.8.2020 ja tullut lainvoimaiseksi korkeimman hallinto-oikeuden päätöksellä 13.3.2023. Kulttuuriympäristön osalta seudulliset arvioinnit perustuvat Museoviraston inventoimiin, valtakunnallisesti merkittäviin rakennetun kulttuuriympäristön kohteisiin (RKY) sekä Uudenmaan liiton laatimaan Missä maat on mainioimmat – Uudenmaan kulttuuriympäristöt -selvitykseen.



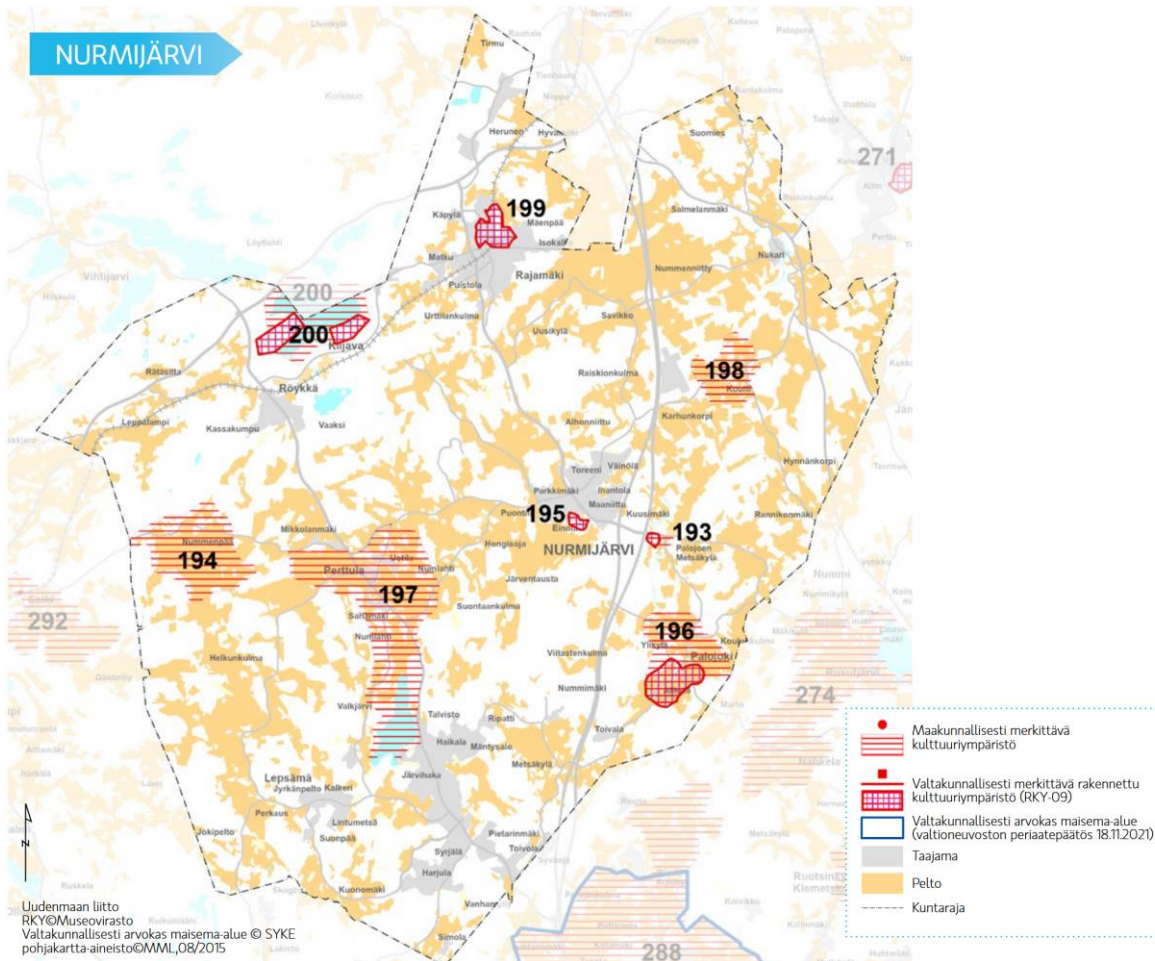
Kuva 11. Ote Helsingin seudun vaihemaakuntakaavasta (Uudenmaan liitto 2020).

Selvitysalueelle on maakuntakaavassa merkitty kulttuuriympäristön tai maiseman vaalimisen kannalta tärkeäksi alueeksi Rajamäen tehdasyhdyskunta, kirkko ja rautatieasema. Merkinnästä on seuraavat määräykset maakuntakaavassa: ”Yksityiskohtaisemmassa alueiden suunnittelussa, rakentamisessa ja käytössä on turvattava valtakunnallisesti merkittävien kulttuuriympäristöjen ja luonnonperinnön arvot. Maakunnallisesti merkittävien kulttuuriympäristöjen ja luonnonperinnön arvot on otettava huomioon alueita kehitettäessä. Alueen suunnittelussa on arvioitava ja sovitettava yhteen maakuntakaavassa osoitetun käyttötarkoituksen mukainen maankäyttö sekä alueen maisema- ja kulttuuriympäristöarvot.”



Kuva 12. Uusimaa-kaava 2050 liitekartta V13 (Uudenmaan liitto 2020).

Rajamäen teollisuusympäristö on merkitty maakuntakaavan liitekartalla V13 Maakunnallisesti merkittäväksi kulttuuriympäristöksi. Alueen rajaukset noudattavat RKY-alueen rajoja. Rajamäen teollisuusympäristöä kuvataan Missä maat on mainioimmat -raportissa (Uudenmaan liitto 2022) seuraavasti: ”Rajamäen tehdasyhdyskunta on rakentunut Rajamäen rautatieaseman ympärille. Alueen arvokkaaseen ja arkkitehtuuriltaan korkeatasoiseen 1800-luvun lopulta alkaen rakennettuun rakennuskantaan kuuluu eri-ikäisiä tehdasrakennuksia, asuinrakennuksia, huoltorakennuksia ja kirkko. Maamme huomattavimman alkoholitehtaan rakentamiseen 1930-luvulla vaikutti rautatien itäpuolella sijaitseva runsasvetinen lähde. Alueen suunnittelijat lukeutuvat aikansa taitavimpiin arkkitehteihin.” Arvon perusteluina todetaan seuraavaa: ”1800-luvun lopulta alkaen rakentunut tehdasyhdyskunta radan varressa. Suomen huomattavin alkoholitehdas 1930-luvulta.”



Kuva 13. Nurmijärven alueella olevat arvoalueet Missä maat on mainioimmat- raportissa (Uudenmaan liitto 2022).

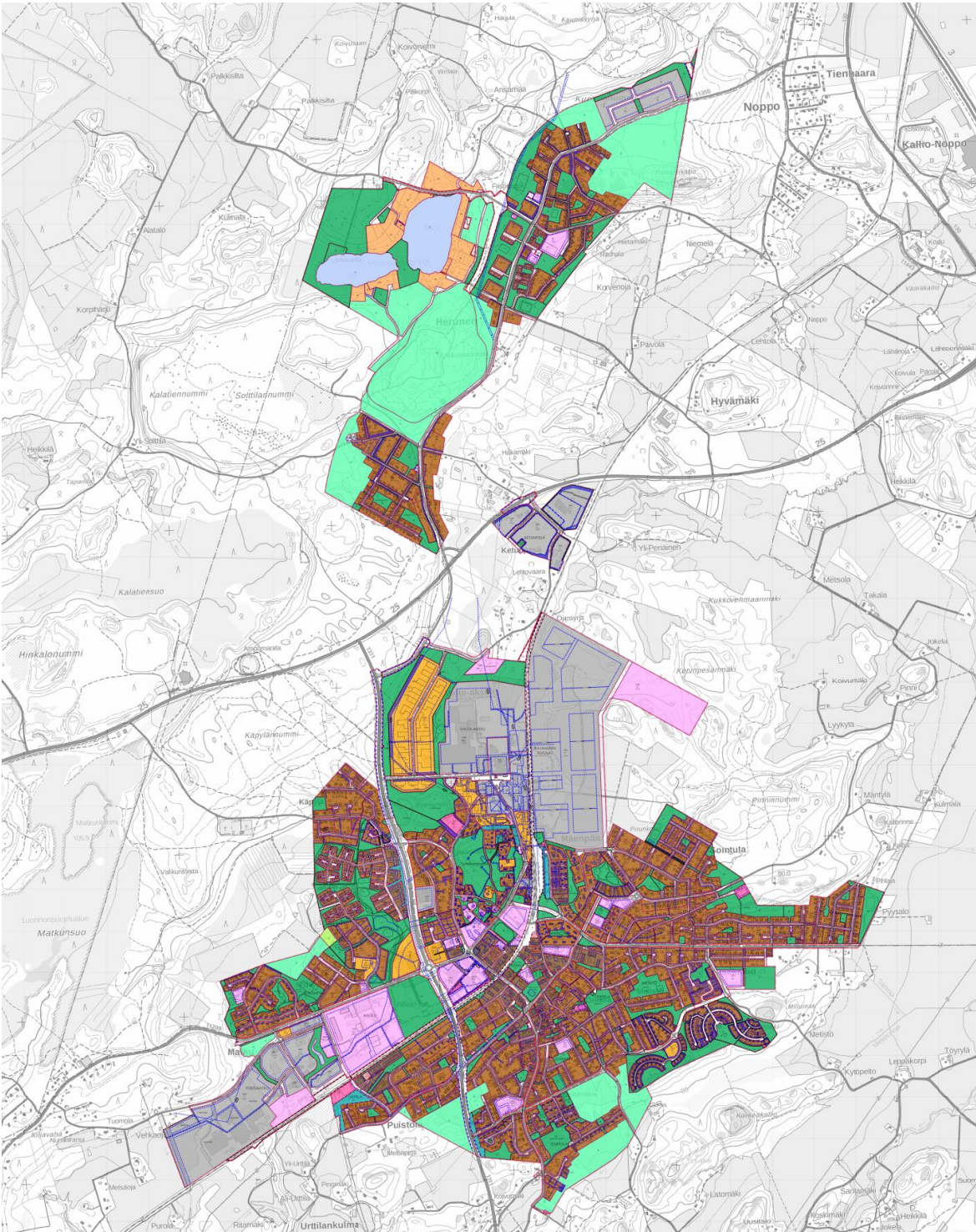
2.2.2 Yleiskaavoitus



Kuva 14. Osayleiskaavan kaavakartta. Kuva: Nurmijärven kunta.

Osalla selvitysalueella on voimassa oikeusvaikutteinen Hyvinkäänkylän harjualueiden osayleiskaava, joka on hyväksytty Nurmijärven kunnanvaltuustossa 26.4.1989, ja jonka ympäristöministeriö vahvisti 18.11.1992. Kaavan tarkoituksena on ollut erityisesti ohjata maa-ainesten ottoa alueella ja suojella pohjavesialueita. Osayleiskaavassa ei ole osoitettu rakennetun ympäristön suojelukohteita.

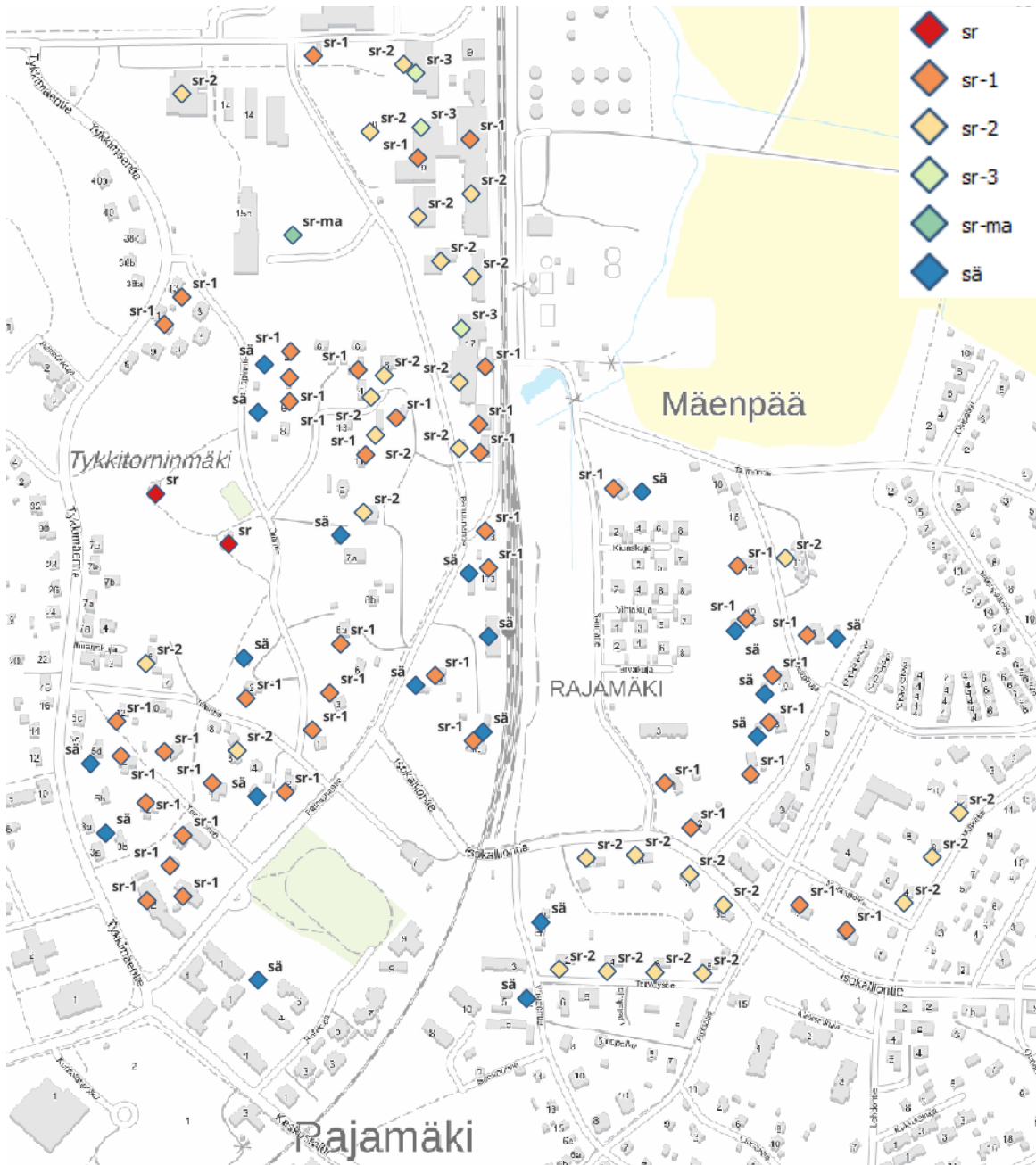
2.2.3 Asemakaavoitus



Kuva 15. Ote alueella voimassa olevasta asemakaavayhdistelmästä. Kuva: Nurmijärven kunta.

Alueella on voimassa 119 asemakaavaa tai asemakaavan muutosta.

Asemakaavoituksessa on suojeltu yhteensä 95 kohdetta, jotka sijoittuvat valtaosin Rajamäen tehdasyhteiskunnan, kirkon ja rautatieaseman valtakunnallisesti merkittävän rakennetun kulttuuriympäristön alueelle. Kohteiden lisäksi asemaakaavoissa on osoitettu arvokkaita aluemarkintöjä.



Kuva 16. Asemakaavoituksessa suojeltujen kohteiden sijainti ja niiden kaavamerkinntät.

Asemakaavoituksessa on suojeltu rakennuksia kuudella eri merkinnällä. Sr-kohteita on alueella 2 kappaletta, sr-1-kohteita 43 kappaletta, sr-2-kohteita 27 kappaletta, sr-3-kohteita 3 kappaletta, sr-ma-kohteita 1 kappale ja sä-kohteita 19 kappaletta. Arvoalueita on osoitettu kahdella eri merkinnällä: YM/s sekä /s-1. YM/s-merkinnällä on osoitettu yksi alue ja /s-1-merkinnällä kaksi aluetta.

sr - Suojeltavat tykkitornit

Historiallisesti ja miljöönn kannalta arvokasta rakennusta ei saa purkaa eikä siinä saa tehdä sellaisia korjaus- ja muutostöitä, jotka muuttavat rakennuksen julkisivujen tai vesikaton arkkitehtuurin ominaispiirteitä. Julkisivujen aukotusta ei saa muuttaa eikä rakennusta saa laajentaa sen ulkovaipan ulkopuolelle. Entistävät muutokset ovat mahdollisia. Rakennusta kunnostettaessa materiaalit ja detaljointi tulee säilyttää alkuperäisen kaltaisina.

Alkuperäiset rakennusosat tulee säilyttää. Kunnostuskelvottomat rakennusosat voidaan korvata uusilla, alkuperäisen mallin mukaan valmistetuilla rakennusosilla. Korjaus- ja muutostöistä on pyydettävä museoviranomaisen lausunto.

sr-1 - Suojeltava rakennus

Kulttuurihistoriallisesti, rakennustaiteellisesti ja miljöönn kannalta arvokas rakennus. Rakennusta ei saa purkaa eikä siinä saa tehdä sellaisia korjaus- tai muutostöitä, jotka muuttavat rakennuksen julkisivujen tai vesikaton arkkitehtuurin ominaispiirteitä. Aiemmin tehdyt suojelutavoitteisiin nähden virheelliset toimenpiteet on korjaus- tai muutostöiden yhteydessä korjattava entistään. Alkuperäiset rakenteet ja rakennusosat on korjaustöiden yhteydessä säilytettävä tai uusittava alkuperäisen kaltaisina. Sisätiloissa alkuperäiset rakenteet ja kiinteä sisustus sekä tilajako tulee mahdollisuuksien mukaan säilyttää. Ennen korjaus- tai muutostöitä tulee rakennukseen tarvittaessa tehdä yksityiskohtainen rakennushistoriaselvitys ja dokumentointi. Korjaus- tai muutostöiden yhteydessä on pyydettävä museoviranomaisen lausunto.

sr-2 - Suojeltava rakennus

Kulttuurihistoriallisesti, rakennustaiteellisesti ja miljöönn kannalta arvokas rakennus. Rakennusta ei saa purkaa eikä siinä saa tehdä sellaisia korjaus- tai muutostöitä, jotka muuttavat rakennuksen julkisivujen tai vesikaton arkkitehtuurin ominaispiirteitä. Aiemmin tehdyt suojelutavoitteisiin nähden virheelliset toimenpiteet on pyrittävä korjaamaan entistään. Suojelutavoitteeseen nähden arvokkaat rakenteet ja rakennusosat on korjaustöiden yhteydessä pyrittävä säilyttämään tai uusimaan alkuperäisen kaltaisina. Korjaus- tai muutostöiden yhteydessä on pyydettävä museoviranomaisen lausunto.

sr-3 - Suojeltava rakennus

Kulttuurihistoriallisesti ja miljöönn kannalta merkittävä tai arvokkaan rakennusryhmän osana toimiva rakennus. Rakennusta tai sen osaa ei saa tarpeettomasti purkaa eikä siinä saa suorittaa sellaisia rakennustoimenpiteitä, jotka olennaisesti heikentävät kyseiselle miljöölle tai rakennusryhmälle ominaisia arvoja. Ennen merkittävään muutokseen johtavaa rakennustoimenpidettä on kohde välivaiheet mukaan lukien dokumentoitava. Merkittävän muutoksen yhteydessä on pyydettävä museoviranomaisen lausunto.

sr-ma - Suojeltavat maanalaiset viinasäiliöt

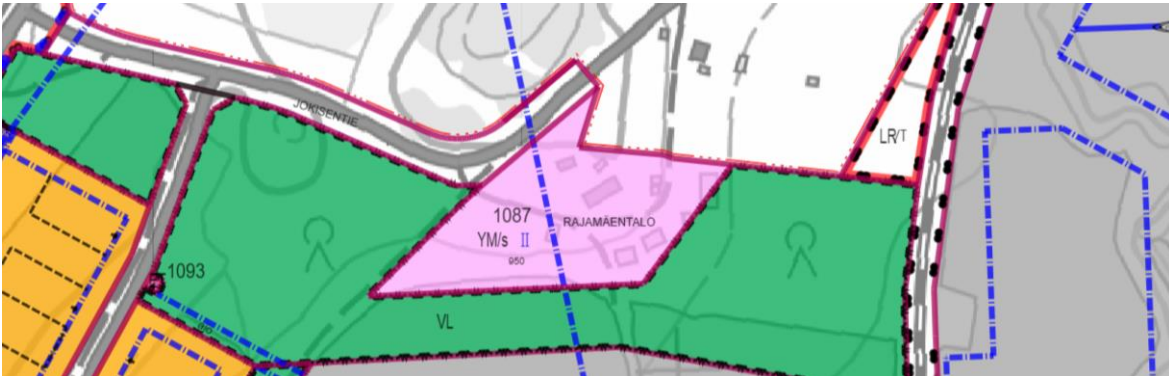
Kulttuurihistoriallisesti ja miljöönn kannalta arvokasta rakennusta tai sen osaa ei saa purkaa eikä siinä saa tehdä sellaisia korjaus- ja muutostöitä, jotka muuttavat rakennuksen ominaispiirteitä. Suojelutavoitteeseen nähden arvokkaat rakenteet ja rakennusosat on korjaustöiden yhteydessä pyrittävä säilyttämään tai uusimaan alkuperäisen kaltaisina. Maanpinnan muodot ja korkeusasema sekä olemassa oleva puusto ja muu kasvillisuus on säilytettävä siten, että alueella sallitaan vain luonnon- tai maisemanhoidon kannalta tarpeelliset toimenpiteet. Korjaus- tai muutostöiden yhteydessä on pyydettävä museoviranomaisen lausunto.

sä - Säilytettävä rakennus

Rakennusta ei saa purkaa. Rakennusta kunnostettaessa julkisivujen ja vesikaton materiaalit, detaljointi ja värit tulee säilyttää mahdollisimman alkuperäisen kaltaisina. Rakennukseen voidaan tehdä sen tyyliin ja mittakaavaan sopivia julkisivumuutoksia ja vähäisiä laajennuksia. Alkuperäiset rakennusosat, kuten ikkunat, tulee säilyttää. Kunnostuskelvottomat rakennusosat voidaan korvata uusilla, alkuperäisen mallin mukaan valmistetuilla rakennusosilla.

YM/s - Museorakennusten korttelialue, jolla ympäristö säilytetään

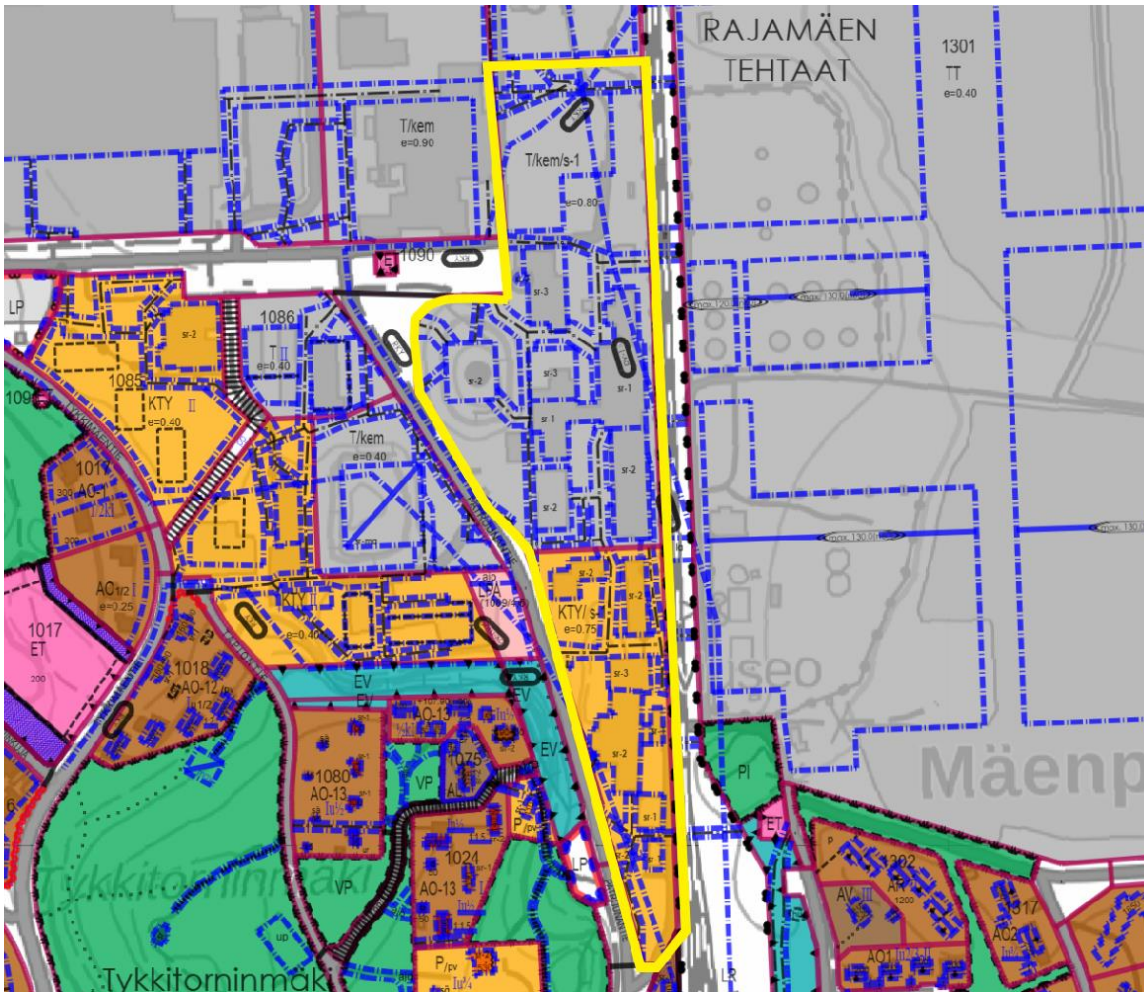
Alueella olevia rakennuksia ei saa muuttaa, purkaa tai hävittää eikä alueelle saa sijoittaa rakennuksia tai rakennelmia niin, että kohteen tai sen ympäristön kulttuurihistoriallinen luonne muuttuu.



Kuva 17. Museorakennusten korttelialue, jolla ympäristö säilytetään, on esitetty asemakaavaotteessa vaaleanpunaisella värillä.

/s-1 - Alue, jolla ympäristö säilytetään

Uudisrakentaminen ja rakennettuun ympäristöön kohdistuvat toimenpiteet tulee suorittaa siten, että alueen teollisuus- ja kulttuurihistorialliset arvot sekä teollisuuden alueelle jättämät rakenteet ja jäljet, voidaan säilyttää. Maanpinnan korkeusasema sekä olemassa oleva puusto ja muu kasvillisuus on säilytettävä siten, että alueella sallitaan vain luonnon- tai maisemanhoidon kannalta tarpeelliset toimenpiteet.



Kuva 18. Alue, jolla ympäristö säilytetään, on rajattu asemakaavaotteeseen keltaisella. Alueen sisälle jäävät T/kem/s-1 ja KTY/s-1 merkinnöillä osoitetut alueet.

2.2.4 Suojelu

Kaavoituksessa suojeltujen kohteiden lisäksi alueella on sekä valtakunnallisesti merkittävä rakennettu kulttuuriympäristö että lailla suojeltuja kohteita.

2.2.4.1 Valtakunnallisesti merkittävät rakennetut kulttuuriympäristöt (RKY)

Museoviraston laatiman valtakunnallisesti merkittävän rakennetun kulttuuriympäristön inventoinnin mukaan selvitysalueen keskellä sijaitsee valtakunnallisesti arvokas Rajamäen tehdasyhdyskunta, kirkko ja rautatieasema.

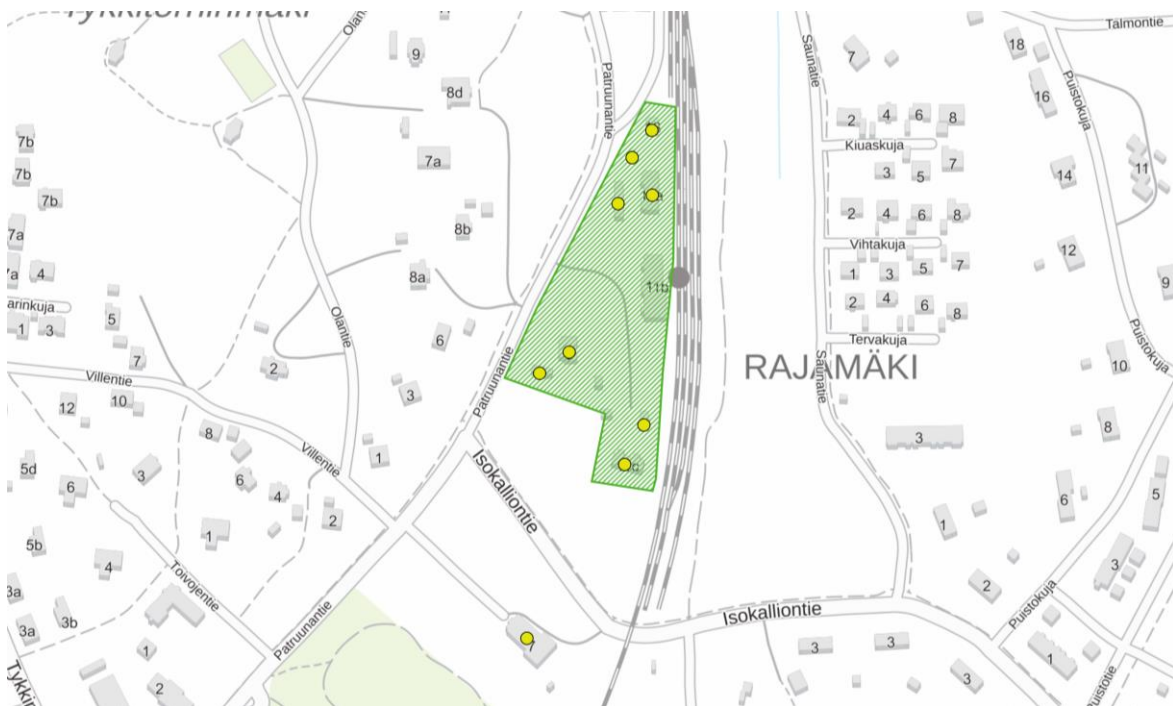
maastoon sijoitetut asuinrakennukset ovat valkoiseksi rapattuja, ja niissä on molemmissa päädyissä sisäänvedetty kuisti. Sekä rautatien itäpuolella että Tykkitorinmäellä on arvokasta asuinrakennuskantaa myös 1940- ja 1950-luvuilta. Rajamäen rakennuksia ovat suunnitelleet mm. arkkitehdit Aarne Ervi, Erkki Huttunen ja Einari Teräsvirta.

Alueella sijaitsee myös yhtiön 1930-luvulla rakennuttama, Erkki Huttusen suunnittelema kirkko, jota hallitsee keskiakselissa oleva huipultaan kapeneva ja pyöristyvää torni. Kirkkosalin betonista holvatus sisäkattien muoto seuraa jyrkkiä katonlappaita pyöristyen ylimmästä osastaan. Alttariseinän freskomaalaus Tie, totuus ja elämä vuodelta 1956 on Anna Räsäsen tekemä. Kookkaat messinkivalaisimet ovat Taito Oy:n tuotantoa. Sisäänkäynnin Vuorisaarna- ja Sallikaa lasten tulla tyköni -aiheiset reliefit on tehnyt kuvanveistäjä Arvi Tynys.

Rajamäen asema-alueella on aseman lisäksi kolme asuinrakennusta, mm. komea asemapäällikön talo, 1900-luvun alusta.”

2.2.4.2 Lailla suojellut kohteet

Alueella on Rautatiesopimuksella suojeltu kahdeksan kohdetta ja yksi alue. Rautatiesopimuksen kohteet sijoittuvat Rajamäen suojellulle asema-alueelle. Kirkkolailla alueella on suojeltu yksi kohde: Rajamäen kirkko.



Kuva 20. Lailla suojellut rakennukset ja alueet. Rakennukset ylhäältä alaspäin: kaksoisvahtitupa, liiteri, asemarakennus, liiteri, asemapäällikön talo, liiteri, liiteri, asuinkasarmi ja Rajamäen kirkko.



Kuva 21. Rajamäen vanha ja uusi asemarakennus sekä ulkorakennus vuonna 1977. Kuva: Heikki Pajunen, Suomen Rautatiemuseo.

Rajamäen rautatieasema-alue on suojeltu Rautatiesopimuksella vuonna 1998. Alueeseen kuuluu kahdeksan rakennusta: asemapäällikön talo, asemarakennus, asuinkasarmi, kaksoisvahtitupa sekä neljä liiteriä. Asemapäällikön tila on alkujaan erillinen tila, joka on liitetty vuonna 1901 rautatiealueeseen. Asemarakennus on vuodelta 1893, ja siihen on rakennettu vuonna 1908 Bruno Granholmin suunnittelema laajennus. Asuinkasarmi on alkujaan Korven vanha asematalo, joka siirrettiin vuonna 1930 Rajamäen asemalle. Rakennuksesta tehtiin samalla asunto.

Museoviraston aluekuvauksen mukaan:

”Rajamäen asema-alue liittyy pohjoisreunaltaan välittömästi Rajamäen tehdasalueeseen, joka on yksi maamme arvokkaimmista teollisista ympäristöistä. Asemalla on asemarakennuksen lisäksi kolme asuinrakennusta, mm. komea asemapäällikön talo 1900-luvun alusta.”

Museoviraston historiatietojen mukaan:

”Uutta hiivatehdasta suunniteltaessa 1880-luvun lopulla oli sijoituspaikkaa etsittäessä etusijalla rautatien varsi, jotta vilja raaka-aineeksi ja polttopuut voitaisiin helposti kuljettaa tehtaalte ja vastaavasti tuotteet eteenpäin kuluttajille. Kaikkein tärkeintä oli kuitenkin runsasvetisen lähteen löytyminen sopivan etäisyyden päästä radasta. Sellainen löytyi Nurmijärven kunnan Hyvinkään kylästä Rajamäen tilalta Hanko-Hyvinkää-radnan varrelta.

Hangon rata valmistui 1873. Hyvinkään Tehdas Oy perustettiin 1888. Heti perustamisensa jälkeen Hyvinkään Tehdas kääntyi rautatiehallituksen puoleen 1889 anoen aseman perustamista Rajamäelle. Eri syistä hanke viivästyi ja se valmistui vasta 1892. Vuonna 1908 asemarakennusta laajennettiin arkkitehti Bruno Granholmin suunnitelmien mukaan ja se sai nykyasunsa.”



Kuva 22. Rajamäen kirkko. Kuva: Nurmijärven museo.

Rajamäen kivikirkko on suojeltu kirkkolaiilla. Museoviraston kuvauksen mukaan:

”Puhdaslinjainen Rajamäen kirkko on laajalle näkyvä maisemallinen kiintopiste. Kirkko kuuluu Suomen modernin kirkkoarkkitehtuurin merkkiteoksiin ja on Kannonkosken, Nakkilan ja Varkauden ohella yksi 1930-luvulla rakennetusta neljästä funktionalistisesta kirkosta.

Suorakaiteisen pitkäkirkon muotoista kirkkoa hallitsee keskiakselissa oleva huipultaan kapeneva ja pyöristyvää korkea päätytorni, joka peittää taakseen koko rakennuksen. Vesikatto on erittäin jyrkkä ja korkea. Sivuseinät ovat vain 2,5 metrin korkuiset.

Vaaleaksi rapattuun kirkkosaliin lankeaa valo katonlappeiden ikkunasarjasta ja alttarille suuresta pyöröikkunasta. Betonista holvatus sisäkaton muoto seuraa jyrkkiä katonlappeita ylimmästä osastaan pyöristyen. Alttariseinän freskomaalaus Tie, totuus ja elämä on vuodelta 1956 ja sen on tehnyt Anna Räsänen. Kookkaat messinkivalaisimet ovat Taito Oy:n tuotantoa. Sisäänkäynnin Vuorisaarna ja Sallikaa lasten tulla tyköni -aiheiset reliefit on tehnyt kuvanveistäjä Arvi Tynys. Ristiaiheinen kastemalja on kuvanveistäjä Wäinö Aaltosen muotoilema. Seurakuntasalissa on Lennart Segerstrålen Rovaniemen kirkon alttarifreskon luonnoksia sekä Unto Pusan ja Erkki Kuloveden luonnokset kirkon alttarifreskokilpailuun.”

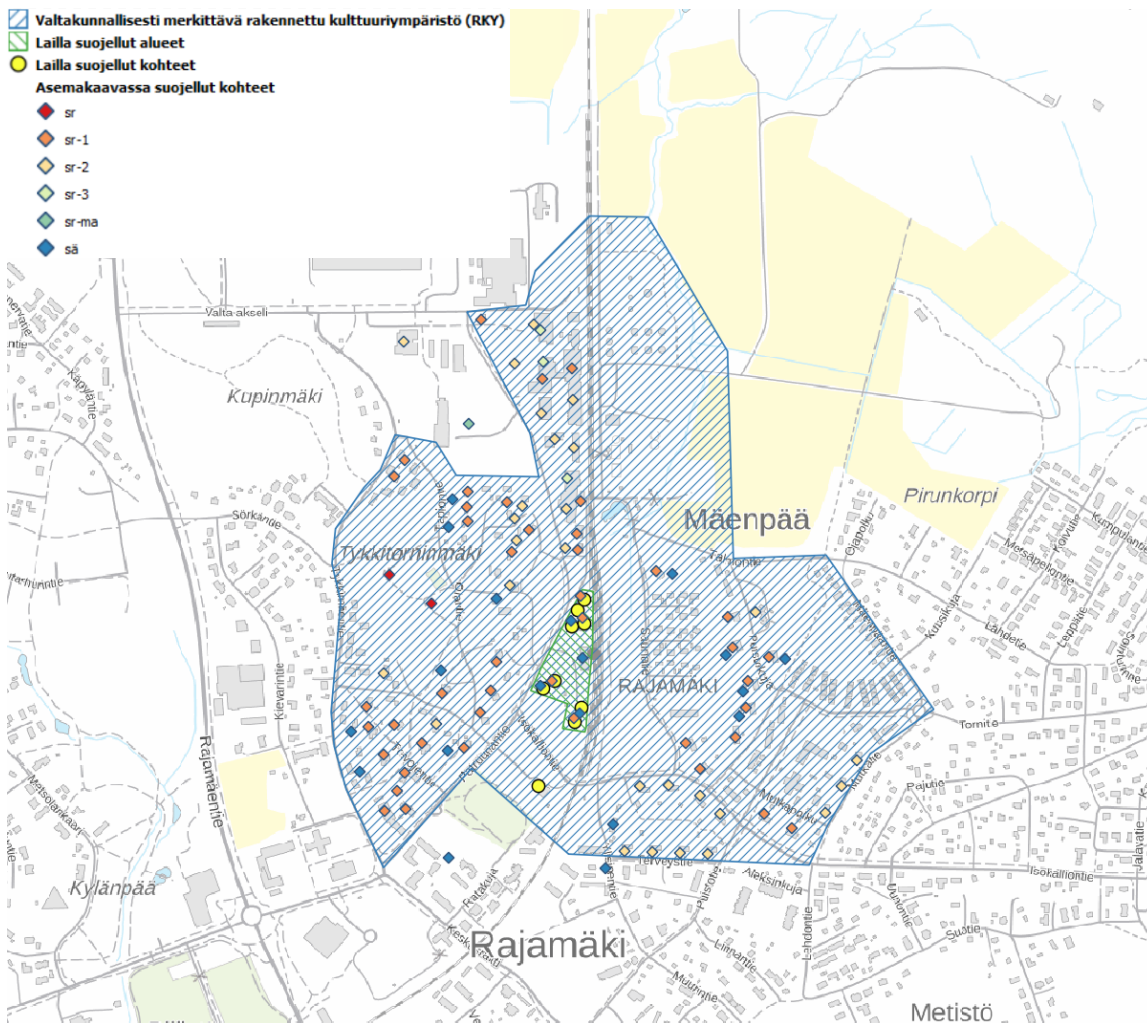
Museoviraston historiatietojen mukaan:

”Valtion Alkoholiliikkeen omistamien Rajamäen Tehtaiden siirryttyä kieltolain kumoamisen jälkeen 1932 Oy Alkoholiliike Ab:n omistukseen, alueella aloitettiin laaja uudisrakentaminen. Yhteiskunnallisten ja sosiaalisten palvelujen järjestämiseen sisältyi myös kirkon rakentaminen. Sen piirustukset laati arkkitehti Erkki Huttunen, jolle Rajamäen tehtaiden muiden rakennusten piirtäminen oli uskottu. Rakennuttajan laatiman ohjelman

mukaisesti uudessa kirkossa tuli olla edustava torni, vesikattona jyrkkä satulakatto sekä symmetrinen kerhuhuone- ja seurakuntasalisiipi. Betonista ja tiilestä rakennettu, valkoiseksi rapattu kirkko valmistui 1938. Yleinen kilpailu alttarifreskosta pidettiin 1956.

Kirkko oli Alkon omistuksessa aina toukokuuhun 1985 saakka, jolloin se lahjoitettiin Nurmijärven seurakunnalle. Kirkko kunnostettiin perusteellisesti 1988, jolloin kuoriosaa avarrettiin ja seurakuntasali uusittiin (arkkitehtitoimisto Laiho, Pulkkinen, Raunio) sekä 2000, jolloin mm. liikkumisesteisten kulkua kirkkoon parannettiin.”

2.3 Aiemmissa selvityksissä tunnistetut arvoalueet ja -kohteet

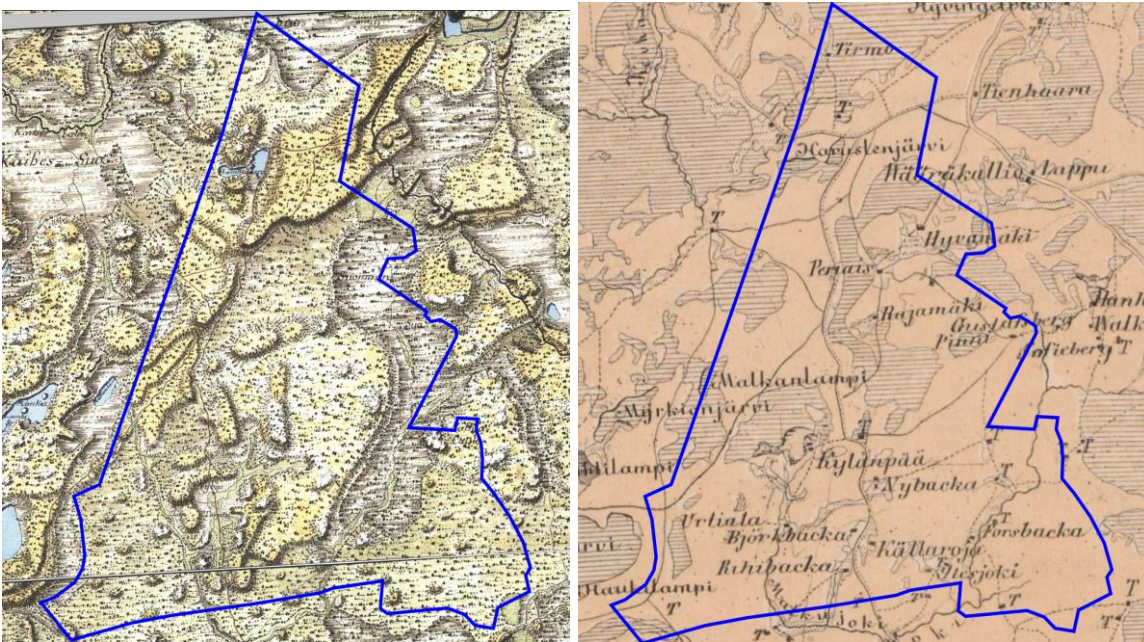


Kuva 23. Alueella aiemmissa selvityksissä tunnistetut arvot.

Selvitysalueella on tunnistettu yksi valtakunnallisesti merkittävä rakennettu kulttuuriympäristö (RKY), minkä lisäksi siellä on yksi lailla suojeltu alue sekä yhdeksän lailla suojeltua kohdetta. Asemakaavoituksessa on suojeltu kolme aluetta sekä 95 kohdetta.

3 Rakennetun kulttuuriympäristön kehityksen vaiheet

3.1 Rajamäen alkuvaiheet



Kuva 24. Kuninkaankartasto vuosilta 1776–1805 ja senaatin kartasto vuosilta 1871–1873. Kuvat: Kansallisarkisto.

Rajamäen koillispuolella sijaitseva Hyvinkäänkylä on mainittu kirjallisissa lähteissä ensimmäisen kerran jo vuonna 1495, jolloin varhainen asutus sijaitsi kylän pohjoispuolella. Hyvinkäänkylän lähialueella oli asumaton vyöhyke, joka ulottui Rajamäen länsipuolella sijaitsevasta Leppämäestä aina nykyisen Hyvinkään kaupunkialueen laidoille. Tämä asumaton alue otettiin Isojaon aikaan kruunun haltuun, ja Hyvinkäänkylään muodostettiin noin 20 uudistilaa. Yksi näistä uudistiloista nimettiin Rajamäeksi Kirkonkylän ja Hyvinkään maiden välillä olevan rajan mukaan. (Nurmijärven kunta 2025)

Asutuksen lisäksi Nurmijärvellä on ollut jo varhaista teollisuustoimintaa, sillä jo 1500-luvulla silloisella Nurmijärvellä, mutta nykyisen Hyvinkään alueella sijaitsi rautakaivos. 1600-luvulla puolestaan Nukarinkoskella sijaitsi varhaisia sahoja (Lehto, Pelkonen ja Valkama Oy 2010). 1700-luvulla Rajamäen alue oli vielä varsin harvaan asuttua, ja asuintalot sijaitsivat pienten mäkien päällä tai pellon reunoilta kohoavilla rinteillä. Alueella kulki kuitenkin nykypäivään säilyneitä tielinjauksia, kuten Rajamäentie, Herustentie ja Palkkisillantie. (Nurmijärven kunta 2025)

1800-luvulla tilanne oli pitkälti samanlainen kuin aiemman vuosisadan aikana, vaikka viljelykset ja asutus olivat lisääntyneet jonkin verran. Vuonna 1873 tuli käyttöön Hyvinkää-Hanko-rata, joka kulkee selvitysalueen läpi lounais-koillisuuntaisesti. Uudella ratalinjalla oli suuri merkitys Rajamäen kehityksessä, sillä alue oli 1880-luvulle asti harvaan asuttua syrjäseutua. (Nurmijärven kunta 2025)

3.2 Rajamäen tehdasyhdyskunta

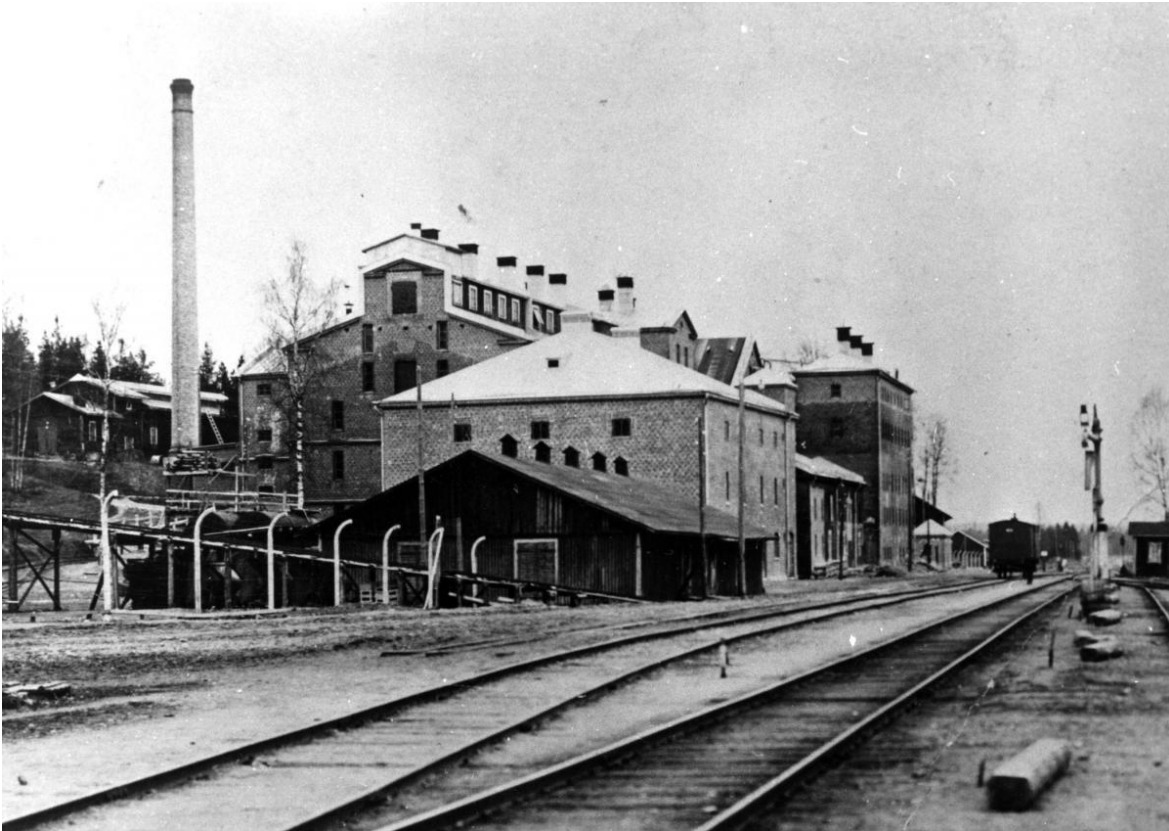


Kuva 25. Rajamäen asema sekä höyryveturi. Kuva: Nurmijärven museo.

Wilhelm Juslin perusti vuonna 1888 Hyvinge Fabriks Aktie Bolagin, joka aloitti toimintansa hiivatehtaana, jonka oheistuotteena valmistui väkiviinaa. Sijointipaikkaa valittaessa merkittävintä oli runsasvetisen lähteen sijainti tehdaspaikan läheisyydessä. Lähteen lisäksi keskeinen tekijä oli sijainti rautatien varrella, jotta toimintaa varten tarvittavat vilja ja polttopuut saataisiin kuljettua tehtaalle ja valmiit tuotteet tehtaalta eteenpäin. Nämä molemmat tarpeet yhdistyivät Rajamäen tilalla, Hanko-Hyvinkää-radnan varrella. Vuonna 1892 valmistui tehtaan anomuksesta Rajamäen asemarakennus, jota laajennettiin vuonna 1908 arkkitehti Bruno Granhomin suunnitelmien perusteella. (Museovirasto 2009)

Varsinainen tehdasrakennus valmistui 1889, ja sitä laajennettiin vastaamaan tuotannon tarpeita tulevien vuosikymmenten myötä. Vuonna 1919 Hyvinkään Tehtaan hiiva-, alkoholi- ja etiketehtaat siirtyivät valtiolle kieltolain rajoitettua yksityistä yrittäjyyttä alalla. Tehtaiden omistajaksi perustettiin Valtion Alkoholiliike, ja tehtaajat siirtyivät valmistamaan alkoholia lääkinnällisiin ja teknisiin tarkoituksiin. Kieltolain kumouduttua vuonna 1932 perustettiin tehtaiden toimintaa jatkamaan Oy Alkoholiliike Ab. (Museovirasto 2009)

Vuosina 1935–1939 viinan valmistus keskitettiin kokonaisuudessaan Rajamäelle, minkä vuoksi alueella oli tarpeen tehdä laajaa uudisrakentamista, jonka suunnittelijaksi valittiin arkkitehti Erkki Huttunen. Tehdasaluetta ja sen rakennuksia laajennettiin, ja kasvavalle määrälle työntekijöitä rakennettiin uusia asuntoja sekä muita palveluita. Huttunen suunnitteli alueelle muun muassa uuden tehdaskompleksin, vesitornin, voimalaitoksen, virkailijoiden ja työntekijöiden asuinrakennukset sekä tehdasseurakunnan kirkon. (Museovirasto 2009)



Kuva 26. Valtion Alkoholitehtaan Rajamäen tehtaat 1920-luvulla. Kuva: Nurmijärven museo.



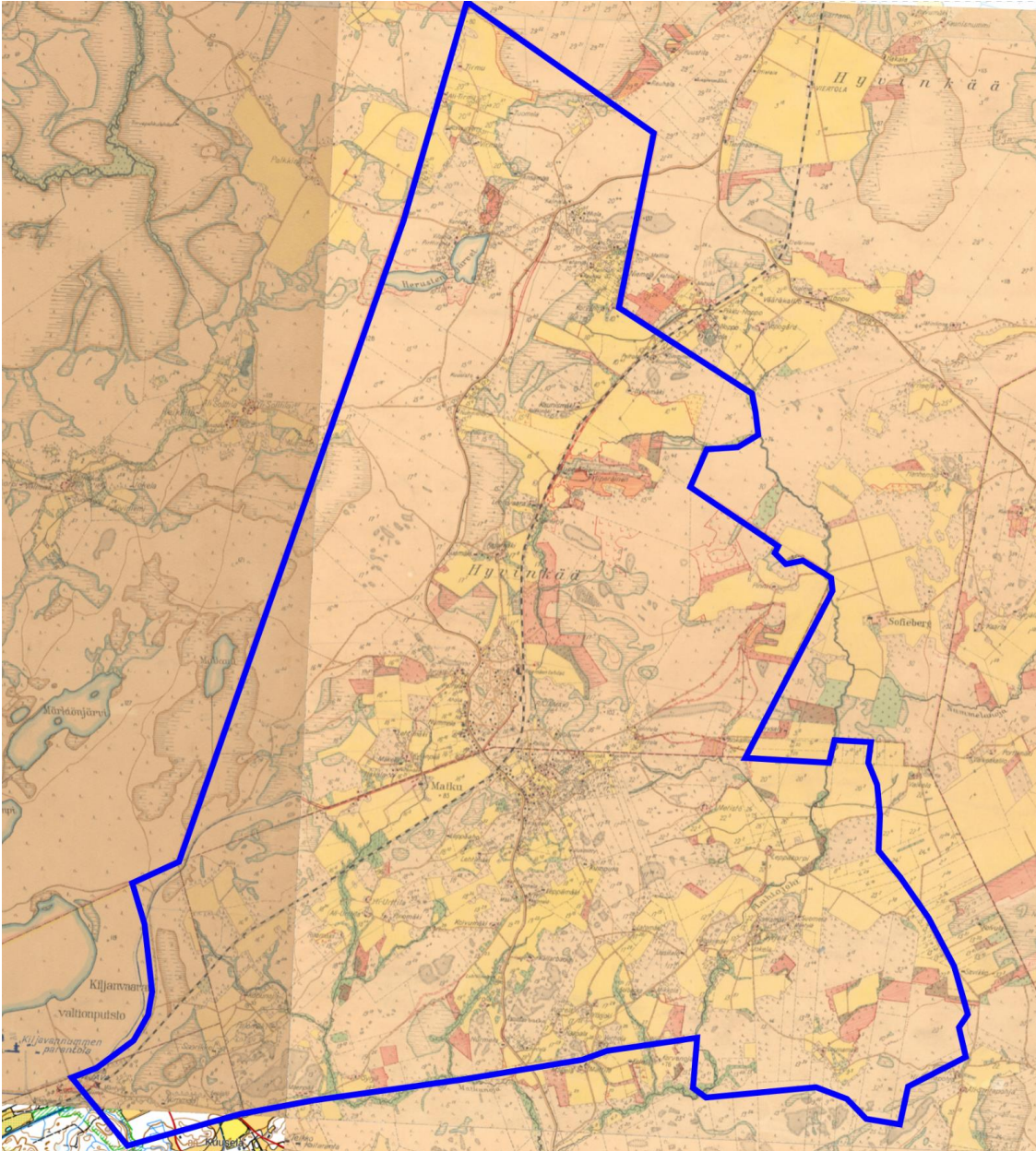
Kuva 27. Nurmijärven Rajamäen kirkko vuonna 1960. Kuva: Voitto Kivi, Hyvinkään kaupunginmuseo.



Kuva 28. Rajamäen tehtaat oletettavasti tislamoitorista otetussa valokuvassa 1930-luvulla. Kuva: Reino Kostia, Nurmijärven museo.

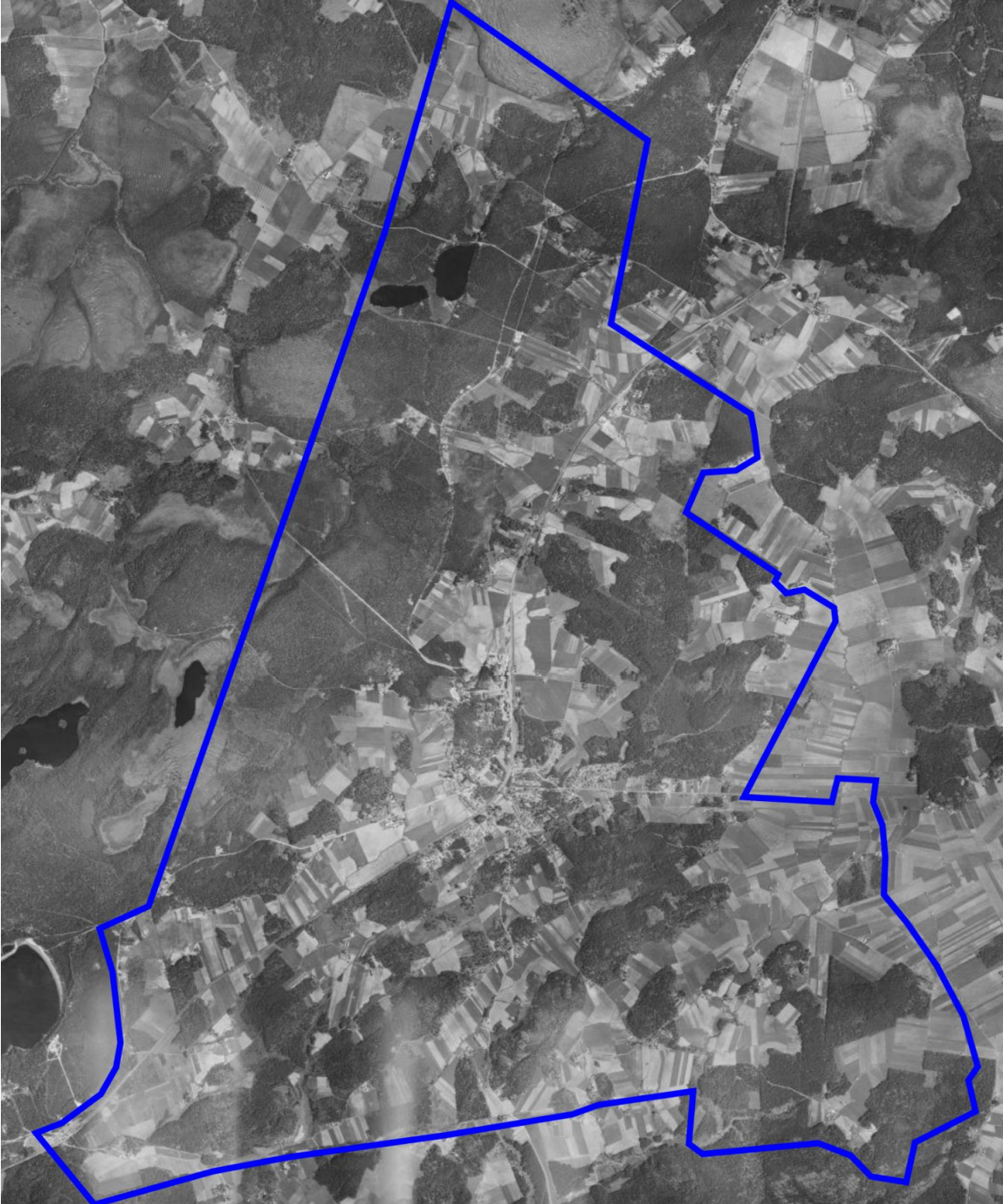
Erkki Huttusen jälkeen Aarne Ervi suunnitteli alati kasvavan tehdasyhteiskunnan asuintyyppitaloja vuonna 1945, ja 1950-luvulla Rajamäki oli pitäjän suurin asutuskeskus. Tiilitehtaan läheisyyteen Hyvämäkeen rakentui uusi asuinalue 1900-luvun puolivälissä. (Lehto, Pelkonen ja Valkama Oy 2010) 1970-luvun laajan uudisrakentamisvaiheen suunnittelijana oli puolestaan Einari Teräsvirta (Museovirasto 2009). Uusien asuinalueiden ja palveluiden rakentamisen myötä alueelle rakennettiin myös lisää tieyhteyksiä.

3.3 Tehdasyhteiskunnan ulkopuoliset kylät



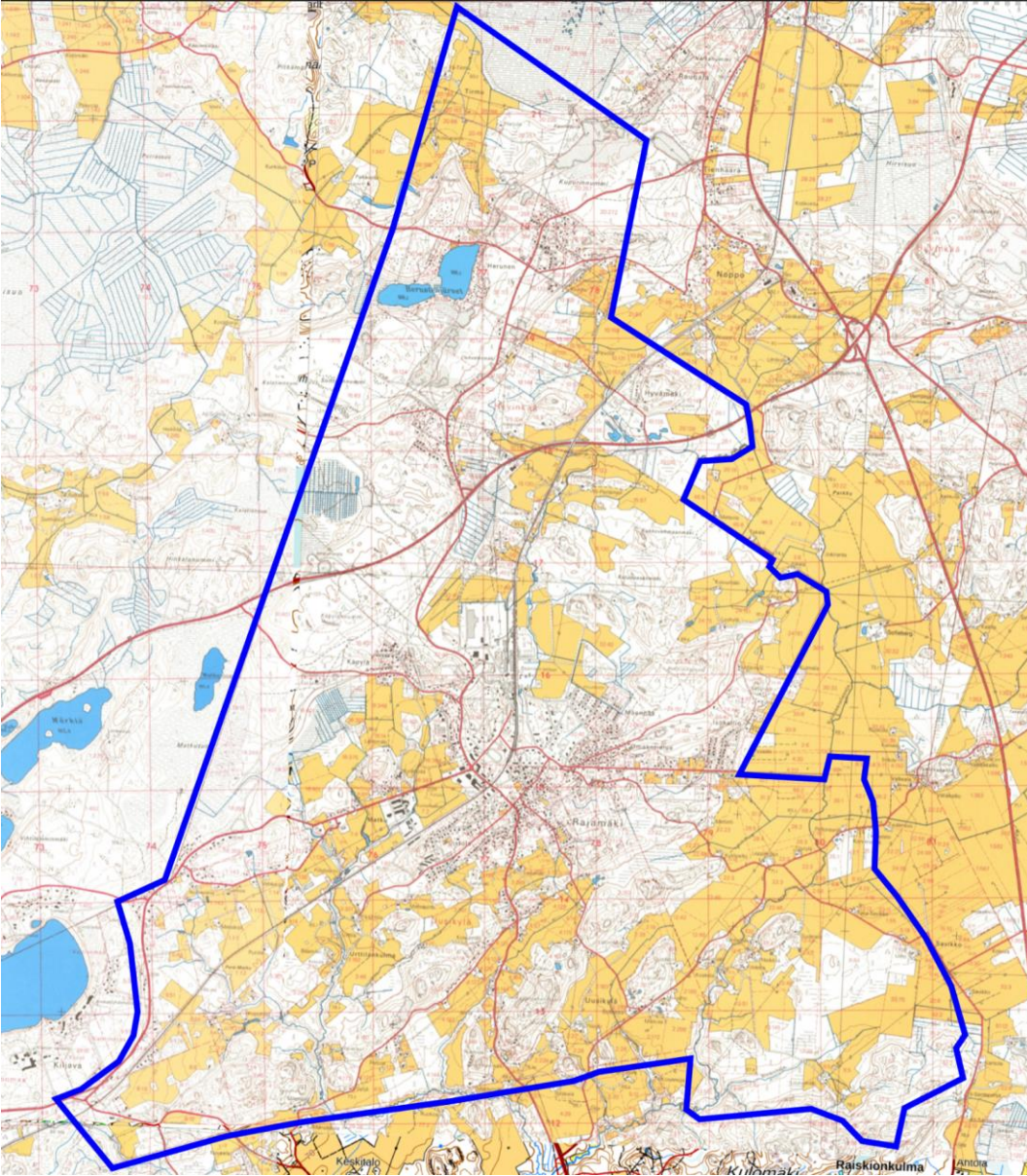
Kuva 29. Pitäjänkartta vuodelta 1930-luvulta. Kuva: Kansalliskirjasto.

Selvitysalueen lävitse on kulkenut Kuninkaan kartaston mukaan jo 1700-luvun loppupuolella nykyiset Rajamäentie, Herustentie ja Palkkisillantie, joiden varrelle asutus oli harvakseltaan asettunut. 1930-luvulle tultaessa ja Rajamäen taajaman kasvaessa oli myös selvitysalueen pohjoisosaan Herustentielle ja Herustenjärvien ympärille muodostunut kylämäistä asutusta.



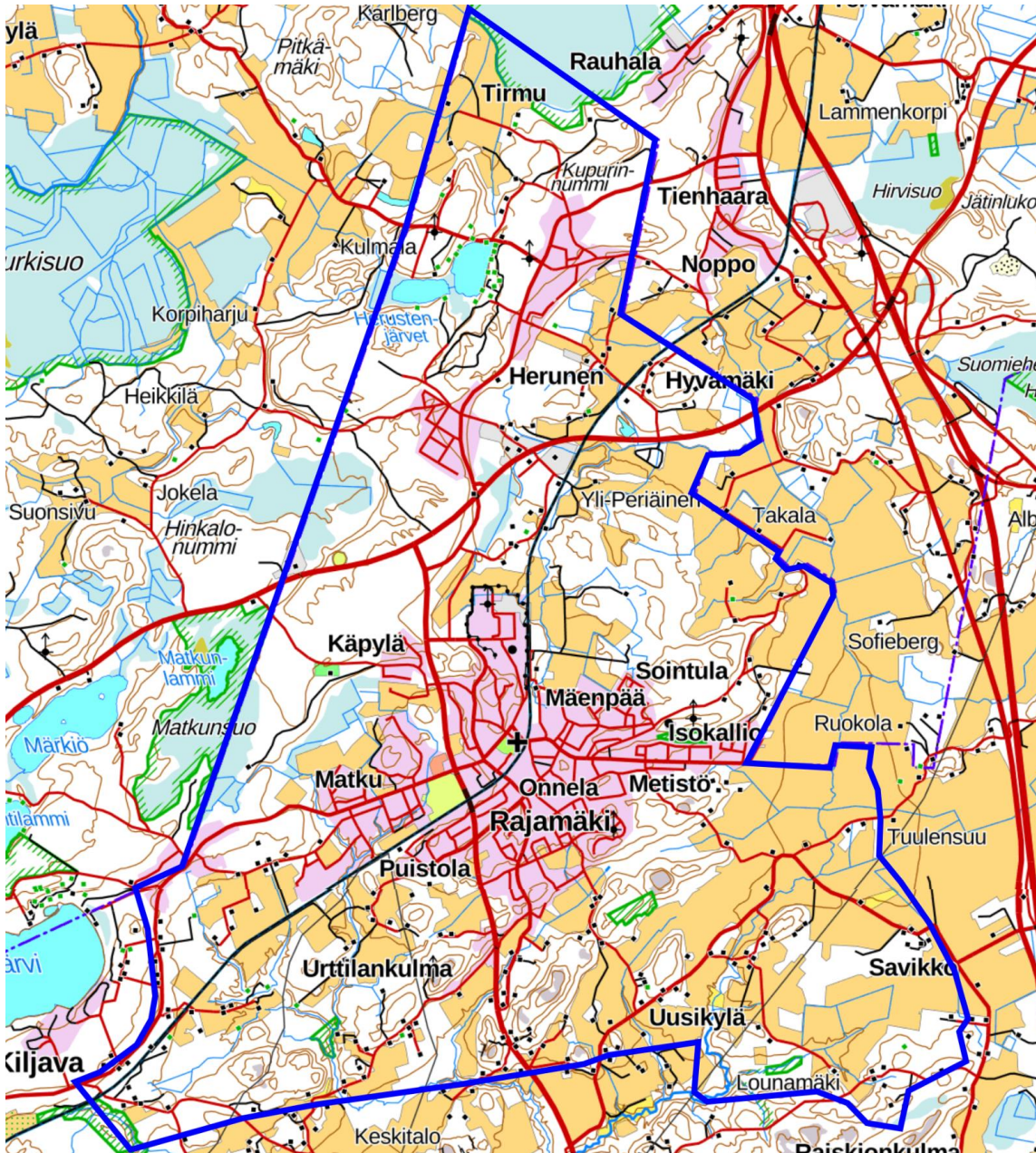
Kuva 30. Ilmakuva vuodelta 1951.

Vuoden 1951 ilmakuva on nähtävissä, että Rajamäen keskustaajaman lisäksi asutusta on muodostunut tiiviisti Kiljavantien varrelle selvitysalueen länsilaitaan. Asutus sijaitsee pitkälti tilkkumaisten peltojen ja metsänreunan välisellä vyöhykkeellä kulkuyhteyksien varrella. Herusten alueella asutus on tiivistynyt ja lisääntynyt.



Kuva 31. Peruskartta vuosilta 1979–1984.

Vuosien 1979–1984 peruskartassa merkittävin muutos on alueen pohjoisosaa halkova Hanko-Mäntsälä-tie, joka erottaa Herusten alueen Rajamäen tehdasyhdyskunnasta. Herusten alue on muuttunut entistä kylämäisemmäksi muodostuen kahdesta tiiviistä asuinkeskittymästä Herustentien varrella sekä Herustenjärvien rannalla muodostuneesta loma-asutuksesta. Kiljavantien mutkassa selvitysalueen länsilaidalla asutus on niin ikään tiivistynyt ja muodostunut kylämäiseksi tien varrelle.



Kuva 32. Maastokartta vuodelta 2024.

Vuoden 2024 maastokartassa on nähtävissä selvitysalueen ulkopuolelle rakentunut pohjois-eteläsuuntainen E12 moottoritie. Selvitysalueelle puolestaan on rakentunut Rajamäen taajaman halki kulkeva Rajamäentie. Selvitysalueen pohjoisosassa sijaitseva Herunen on lähes kaksinkertaistunut pinta-alaltaan, kun taas selvitysalueen länsiosassa Kiljavantien varrella oleva asuinkeskittymä on säilynyt tiiviinä, mutta vähemmän laajentuneena.

4 Rakennetun kulttuuriympäristön nykytila

4.1 Asuinrakennukset



Kuva 33. Asuinrakentamista 1900-luvun alusta.

Rajamäen alue alkoi rakentua selkeämmin vasta tehtaan myötä 1800-luvun loppupuolella, ja asuinrakentaminen voimistui 1900-luvun alkupuolella. Alueella ei ole jäljellä juuri tätä aikaisemmin rakentuneita asuintaloja. Alueen tyypillinen asuintalo on puolitoistakerroksinen, puuvuorattu ja satulakattoinen. Nopon entisen tiilitehtaan läheisyydessä on säilynyt myös muutamia jälleenrakennuskauden aikaisia asuinrakennuksia, jotka on verhottu punatiilellä.



Kuva 34. Tiilitehtaan läheisyydessä olevaa tiilijulkisivuista asuinrakentamista.

Oman kerroksensa Rajamäen asuinrakentamiseen muodostavat tehtaan työntelijoille rakennetut asunnot, jotka edustavat aikakaudelleen tyypillistä 1930- ja 1940-luvun jugendia, funktionalismia ja modernismia. Etenkin tehtaan johdolle ja ylemmille toimihenkilöille rakennetut asunnot edustavat arkkitehtonisesti korkealaatuista suunnittelua. Tehtaan työntekijöiden rakennukset ovat keskittyneet pitkälti Rajamäen rautatiepysäkin molemmille puolille Rajamäen taajamaan.



Kuva 35. Tehtaan työntekijöiden asuinrakennuksia Rajamäen koulun takana.



Kuva 36. Tehtaan työntekijöiden asuinrakennuksia.



Kuva 37. Jälleenrakennuskauden asuinrakennuksia Rajamäen keskustan eteläpuolella.



Kuva 38. 1970–1980-lukujen tiilirakenteisia asuintaloja.

1960-luvulta alkaen alueelle alettiin rakentaa ajalleen tyyppisiä yksikerroksisia, tiilisiä asuinrakennuksia, ja 1970-luvun rakennuksissa punatiili on alueella vallitseva julkisivumateriaali. Myöhemmillä vuosikymmenillä asuinrakentaminen on noudattanut pitkälti aikakausiensa ihanteita, ja asuinalueita on täydennysrakennettu runsaasti.

4.2 Piharakennukset

Alueen pihapiireissä on tyyppisesti yksi tai kaksi piharakennusta. Vanhemmissa pihapiireissä on jonkin verran pienikokoisia saunarakennuksia, ja uusimmissa pihapiireissä on monesti autotalli. Maatilojen pihapiireissä on jonkin verran punatiilirunkoisia navettarakennuksia, mutta hirsirunkoisia talousrakennuksia alueella ei ole juuri jäljellä. Alueen piharakennukset ovat tyyliltään vaihtelevia, eikä niistä erotu selkeää "rajamäkeläistä" tyyliä.



Kuva 39. Pihossa olevat saunarakennukset ovat usein pieniä ja puurakenteisia.



Kuva 40. Hirsirunkoisia talousrakennuksia ei ole alueella enää runsaasti jäljellä.



Kuva 41. Tiilirunkoisia navettarakennuksia on alueella muutamia.



Kuva 42. Autotallit ovat usein pienikokoisia ja sijaitsevat erillisessä rakennuksessa.

4.3 Julkiset rakennukset



Kuva 43. Rajamäen koulun vanhempi koulurakennus.



Kuva 44. Rajamäen koulun uudempi koulurakennus.

Nurmijärvellä rakennettiin 1800–1900-lukujen vaihteessa lähes jokaiseen kylään koulurakennus, joista lähes kaikki ovat säilyneet. Koulut olivat pitkälti koulujen tyyppiirustusten mukaisia eli satulakattoisia ja puurakenteisia. Sotien jälkeen väestön kasvaessa rakennettiin useaan kouluun suurikokoinen uusi koulurakennus. Uudet koulurakennukset olivat tyylipiirteitään 1940–1950-luvun funktionalismia edustavia rakennuksia, ja niissä oli useampi kerros sekä satulakatto. Rajamäen uuden koulurakennuksen suunnittelija on Lauri Hanstén. (Lehto, Pelkonen ja Valkama Oy 2010)



Kuva 45. Uusi koulukampus. Kampusella on tilat perusopetuksen 6.–9. vuosiluokille sekä vieressä liikuntatilat koulun ja liikuntapalveluiden käyttöön



Kuva 46. Rajamäen päiväkoti.



Kuva 47. Rajamäen kirkko.

Rajamäen kirkko on Erkki Huttusen suunnittelema, ja se edusti omana aikanaan avantgardea. Kirkko valmistui vuonna 1938, ja on edelleen erittäin arvostettu

rakennuskohde Rajamäellä. Kirkon torni näkyy maamerkkimaisesti laajalle ympäröivään maisemaan. (Lehto, Pelkonen ja Valkama Oy 2010)



Kuva 48. Seurakuntatalo.



Kuva 49. Rajamäen kirjasto.



Kuva 50. Rajamäen uimahalli, jota on laajennettu ja peruskorjattu merkittävästi.

Rajamäen kirjasto on rakentunut 1970-luvulla, ja se edustaa aikakaudelleen tyypillistä eleetöntä arkkitehtuuria. Rajamäen uimahalli on alkujaan vuodelta 1974, mutta sitä on laajennettu merkittävästi 2000-luvulla ja se on menettänyt alkuperäisen hahmonsansa.

Molemmat rakennukset edustavat kuitenkin aikakaudelleen tyypillistä matalaa, suoralinjaista rakentamista.



Kuva 51. Nuorisotila kirjistorakennuksen takana.

4.4 Liikerakennukset

Rajamäen liikerakennukset ovat keskittyneet taajaman keskustaan palveluiden kanssa tiiviisti muutaman korttelin alueelle. Keskustan liikerakennukset ovat pitkälti modernin ja postmodernin aikakauden tyypillisiä matalia ja laajoja rakennuksia muodostaen alueen modernia kerrostumaa. Keskustaajaman ulkopuolella sijaitsee muutamia pienempiä liikerakennuksia sekä vuonna 2018 valmistunut liikekeskus Lähde.



Kuva 52. Vanha puurakenteinen liikerakennus alkujaan vuodelta 1938 on Rajamäen keskustan vanhimpia rakennuksia.



Kuva 53. Vanha apteekin talo vuodelta 1968.



Kuva 54. Kirjaston yhteydessä oleva liikerakennussiipi 1970-luvulta.



Kuva 55. 1980-luvun liikerakennus.

4.5 Tehtaat

Rajamäellä on pitkä tehdashistoria, ja Rajamäen tehtaiden ohella alueella on sijainnut muun muassa Albin Koposen Lääketehtas. Lääketehtaan rakennukset ovat kuitenkin jo purettu. Tehtaat valitsivat suunnittelijoikseen usein aikakautensa nimiarkkitehteja, joiden suunnittelemat rakennukset poikkesivat määrällisesti ja arkkitehtonisesti alueen muusta rakentamisesta. (Lehto, Pelkonen ja Valkama Oy 2010)

Teollisuushistoria on jatkunut Rajamäellä vahvasti nykyhetken asti, ja alueella on laajasti niin suuren kuin pienen mittakaavan teollisuustoimintaa. Merkittävimpänä uusista

tehdasrakennuksista on Rajamäen historiallisen tehdaskokonaisuuden vieressä sijaitseva Anoran tehdas, joka jatkaa alueen alkoholituotantoa.



Kuva 56. Rajamäen vanhat tehdasrakennukset.



Kuva 57. Anoran tehdas jatkaa Rajamäen alkoholituotannon historiaa nykypäivänä.



Kuva 58. Teknoksen ja Premixin tehtaat.

Katso liite: **Liite 1**

Alue- ja kohdekortit

5 Yhteenveto ja johtopäätökset

5.1 Yhteenveto

Rajamäen kehitys liittyy voimakkaasti Rajamäen tehtaisiin, ja alueen rakentuminen on kiinteä osa tehtaan historiaa. Alueella ei ole juuri 1800-luvun tai sitä varhaisempaa rakennuskantaa, vaan voimakkaimmat rakennuskaudet ovat olleet 1930-luvulla ja jälleenrakennuskauden aikana tehtaan laajentuessa. Tehdashistorian vuoksi alueelle on kuitenkin rakennettu runsaasti korkealaatuista arkkitehtuuria ja Rajamäen keskusta erottuu arvokkaana kokonaisuutena, jossa on myös runsaasti yksittäisiä arvokohteita. Selvitysalueella arvokohteita ja -alueita sijaitsee myös keskustaajaman ulkopuolella, mutta suurin osa niistä on 2. luokan arvokohteita 1. luokan arvokohteiden keskittyessä tehtaiden ympärille Rajamäen keskustaan.

5.2 Johtopäätökset

Katso liite: **Kartta 1 Kohdekartta**

Selvitysalueelta on tässä rakennusperintöselvityksessä tunnistettu 13 arvoaluetta ja 110 arvokohdetta, jotka on esitetty liitekartalla (Kartta 1) ja luetteloitu taulukossa 2 ja 3. Liitteeseen 1 on koottu erilliset alue- ja kohdekortit, joissa esitellään jokaisen sijainti kartalla, valokuvia, perustiedot sekä arvotus, joka perustuu sanallisen kuvauksen lisäksi säilyneisyyteen sekä arkkitehtoniseen, historialliseen ja ympäristölliseen merkitykseen. Arvotuskriteereitä on esitelty tarkemmin luvussa 1.3.

Arvokohteiden valikoimisen lähtökohdaksi otettiin koko Nurmijärven kunnan alueella 2010 laadittu rakennusperintöselvitys (Lehto, Pelkonen ja Valkama Oy 2010), jossa Rajamäen alueelta oli tunnistettu viisi arvoaluetta ja 110 arvokohdetta. Kaikkien viiden arvoalueiden todettiin säilyttäneen arvonsa, minkä lisäksi paikkatieto- ja maastotarkasteluissa tunnistettiin seitsemän uutta arvoaluetta ja Rajamäen tehdas erotettiin omaksi arvoalueekseen, kun se oli aiemmin arvokohde ja osa RKY-alueen rajausta. Selvitysalueelta tunnistettiin 14 uutta arvokohdetta ja toisaalta poistettiin 14 vuonna 2010 arvokkaaksi tunnistettua kohdetta. Poistetuista kohteista suurin osa oli purettu, osa todella huonossa kunnossa ja osaa muutettu niin merkittävästi, ettei alkuperäinen ilme hahmottunut käytännössä lainkaan. Poistetut kohteet on esitelty taulukossa 4.

Taulukko 2. Inventoinnissa tunnistetut arvoalueet.

Numero	Nimi	Arvoluokka
1	Nopon tiilitehtaan alue	2
2	Rajamäen tehdasyhdyskunta, RKY	1
3	Rajamäen tehdas	1
4	Pinnintien – Pajutien ympäristö	2
5	Toukolantien – Salotien ympäristö	2
6	Vanhan Rajamäentien – Asuntokujan – Muurintien ympäristö	2
7	Herustenjärvien mökkiyhdyskunnat	2
8	Metsäpellontien – Koivutien ympäristö	2
9	Kiljavantien – Vuonontien ympäristö	2
10	Kiljavantien – Perämatkuntien ympäristö	2
11	Astrakanintien ympäristö	2

12	Herustentien – Kalevintien ympäristö	2
13	Herustentien – Pikkukalliontien ympäristö	2

Taulukko 3. Inventoinnissa tunnistetut arvokohteet.

Numero	Nimi	Arvoluokka
14	Lempilä	2
15	Huvila Herustenjärven Pohjoispäässä	2
16	Pinni	2
17	Heinkulma	2
18	Muurintien pihapiiri	2
19	Aho	2
20	Lepola	2
21	Kostula	2
22	Mäntylä	2
23	Santala	2
24	Pilvilinna	2
25	Saunala	2
26	Männistö	2
27	Tiensuu	2
28	Peltola	2
29	Purola	2
30	Mäkihaka	2
31	Santala	2
32	Kulma	2
33	Ihantola	2
34	Kuusela	2
35	Louhikko	2
36	Rauha	2
37	Mäkirinne	1
38	Työteho-seura	2
39	Rata 2	2
40	Jukola	2
41	Ritola	2
42	Sörkän kasarmi 1	1
43	Sörkän kasarmi 2	1
44	Työnjohtajien asunnot 1	1
45	Työnjohtajien asunnot 2	1
46	Työnjohtajien asunnot 3	1
47	Vihreä talo	1
48	Kukkola	1
49	Puutarhurin talo	1
50	Virkailijasauna	1
51	Vieras-maja	1
52	Rajamäen ostoskeskus	1
53	Rajamäen kirjasto	2
54	Tykkitorni 2	1
55	Herusten Vireen maja	2
56	Kaunismäki	2
57	Siunauskappeli	2
58	Bunkkeri	2

59	Tykkitorni 1	1
60	Vanha apteekin talo	2
61	Mikkola	2
62	Suruton	2
63	Rantala	1
64	Viertola	2
65	Välitalo	2
66	Koivurinne	2
67	Yli-Periäinen	2
68	Puistola	2
69	Alkula	2
70	Rajamäen aseman rautatievirkailijan asuinrakennus	1
71	Rautaraja	2
72	Tiilimäki	2
73	Rajamäen peruskoulu 3	1
74	Puukoulu 2	1
75	Rajamäen aseman rakennukset	1
76	Rajamäen asemapäällikön asunto	1
77	Rajamäen kirkko	1
78	Rajamäen talo	1
79	Rajamäen peruskoulu 1 ja opettajien asunto	1
80	Ylösjoki	2
81	Koskela	2
82	Jokela	2
83	Heikkilä	2
84	Rajamäen aseman työväenasunto	1
85	Tarkastajan asunto	1
86	Virkamiesasunto	1
87	1920-luvun asuinrakennus	1
88	Lastentarha	1
89	Johtajien maja	1
90	Naistentalo	1
91	Osastopäälliköiden asunnot 1	1
92	Osastopäälliköiden asunnot 2	1
93	Osastopäälliköiden asunnot 3	1
94	Insinööriasunnot 1	1
95	Insinööriasunnot 2	1
96	Insinööriasunnot 3	1
97	Terveystien työväen asunnot 1	1
98	Terveystien työväen asunnot 2	1
99	Terveystien työväen asunnot 3	1
100	Terveystien työväen asunnot 4	1
101	Isokalliontien työväen ja alempien toimihenkilöiden asunnot 1	1
102	Isokalliontien työväen ja alempien toimihenkilöiden asunnot 2	1
103	Isokalliontien työväen ja alempien toimihenkilöiden asunnot 3	1
104	Isokalliontien työväen ja alempien toimihenkilöiden asunnot 4	1
105	Isokalliontien työväen ja alempien toimihenkilöiden asunnot 5	1
106	Isokalliontien työväen ja alempien toimihenkilöiden asunnot 6	1
107	Isokalliontien työväen ja alempien toimihenkilöiden asunnot 7	1

108	Isokalliontien työväen ja alempien toimihenkilöiden asunnot 8	1
109	Toimihenkilöiden paritalo	1
110	Mestarien paritalot 1	1
111	Mestarien paritalot 2	1
112	Mestarien paritalot 3	1
113	Mestarien paritalot 4	1
114	Lääkärin asunto	1
115	Rivitalo	1
116	Saunarakennus	1
117	Mutkatien paritalot 2	1
118	Mutkatien paritalot 1	1
119	Rajamäen tehtaiden ruokala	1
120	Nurmela	1
121	Kalkkimäki	2
122	Hyvämäki	2
123	Mutkatien paritalot 3	1

Taulukko 4. Inventoinnista poistetut kohteet.

Numero (2010)	Nimi	Poistamissy	Osoite
68	Rajamäen tehta	arvoalueeksi	Valta-akseli, 5201 Rajamäki
78	Rata	purettu	Ylisjoentie 1, 05200 Rajamäki
82	Sointula	muutettu olennaisesti	Pinnintie 21, 05200 Rajamäki
88	Kanta-Virmala	huono kunto	Kolpakontie 116, 05620 Hyvinkää
90	Peikkokallio	purettu	Kulmalantie 3, 05620 Hyvinkää
91	Päivärinne	huono kunto	Hyvämäentie 140, 05620 Hyvinkää
97	Syrjälä	purettu	Sörkantie 3, 05200 Rajamäki
354	Rajamäen yläaste	muutettu olennaisesti	Keskusraitti 1, 05200 Rajamäki
355	Rajakaari	purettu	Keskusraitti 1, 05200 Rajamäki
359	Kinokivi	muutettu olennaisesti	Kinopolku 1, 05200 Rajamäki
360	Rauhala	purettu	Puistotie 13, 05200 Rajamäki
362	Oivala	purettu	Isokalliontie 19, 05200 Rajamäki
368	Aho	purettu	Muurintie 5, 05200 Rajamäki
432	Vaahterämäki	huono kunto	Lounamäentie 2, 05200 Rajamäki

5.3 Suositukset

Selvityksen perusteella voidaan antaa yleisiä suosituksia, joiden tavoitteena on turvata kulttuuriympäristölle ominaisten erityispiirteiden, arvokkaiden aluekokonaisuuksien sekä yksittäisten arvokohteiden todettujen arvojen säilyminen. Suositusten mukaan maankäytön suunnittelussa tulee ottaa erityisesti huomioon, että:

- Arvokkaiksi määriteltyjen kohteiden säilyminen tulee turvata. Rakennusten korjaus- ja muutostöissä tulee huomioida niiden ominaispiirteet ja arvot.
- Myös vaatimattomampi rakennuskanta, kuten talousrakennukset, torpat ja pientilat, on hyvä huomioida osana monikerroksista rakennettua kulttuuriympäristöä.
- Hyvin säilyneiden pihapiirien rakenne ja mittakaava on tärkeää säilyttää.
- Arvokkaille alueille ja arvokkaiden kohteiden ympäristöön kohdistuvaa lisärakentamista ja pihapiirejä täydentävää uudisrakentamista tulee

ohjata siten, että huomioidaan olemassa olevan rakennuskannan arvot, ominaispiirteet ja mittakaava. Rakentamista on tarpeen ohjeistaa erillisin rakentamistapaohjein.

- Rakentamisen suunnittelussa ja ympäristön hoidossa on hyvä huolehtia näkymien säilymisestä. Huomiota tulee kiinnittää sekä arvokohteista, kuten pihapiireistä, ulospäin avautuviin näkymiin että arvokohteiden merkitykseen maisemassa ja niitä kohti suuntautuviin näkymiin. Peltoalueiden avoimena säilymistä tulee tukea.
- Tärkeitä näkymiä ovat teiltä ja muilta kulkureiteiltä avautuvat näkymät, kuten tieltä pihapiirejä ja rakennuksia kohti sekä tietä myöten avautuvat näkymät. Näkymissä tulee huomioida rakennettujen ja avoimien alueiden väliset reunavyöhykkeet, kohteita ympäröivän viherympäristön hoito sekä kasvillisuuden muodostamat reunavyöhykkeet.
- Vanhojen teiden luonne ja mittakaava on tärkeää säilyttää. Monin paikoin tiealuetta reunustava puusto on olennainen osa tiemaisemaa. Puustolla on vahva merkitys alueellista ja paikallista identiteettiä luovana piirteenä.

Luokan 1 kohteita on tunnistettu 61 kappaletta. Niille suositellaan kaavamääräykseksi oheista merkintää:

sr-1 – Suojeltava rakennus

Kulttuurihistoriallisesti, rakennustaiteellisesti ja miljöönn kannalta arvokas rakennus. Rakennusta ei saa purkaa eikä siinä saa tehdä sellaisia korjaus- tai muutostöitä, jotka muuttavat rakennuksen julkisivujen tai vesikaton arkkitehtuurin ominaispiirteitä. Aiemmin tehdyt suojelutavoitteisiin nähden virheelliset toimenpiteet on pyrittävä korjaamaan entistään.

Suojelutavoitteeseen nähden arvokkaat rakenteet ja rakennusosat on korjaustöiden yhteydessä pyrittävä säilyttämään tai uusimaan alkuperäisen kaltaisina. Korjaus- tai muutostöiden yhteydessä on pyydettävä museoviranomaisen lausunto.

Luokan 2 kohteita on tunnistettu inventoinnin yhteydessä 49 kappaletta. Niille suositellaan kaavamääräykseksi oheista merkintää:

sr-2 – Suojeltava rakennus

Kulttuurihistoriallisesti ja miljöönn kannalta merkittävä tai arvokkaan rakennusryhmän osana toimiva rakennus. Rakennusta tai sen osaa ei saa tarpeettomasti purkaa eikä siinä saa suorittaa sellaisia rakennustoimenpiteitä, jotka olennaisesti heikentävät kyseiselle miljöölle tai rakennusryhmälle ominaisia arvoja. Ennen merkittävään muutokseen johtavaa rakennustoimenpidettä on kohde välivaiheet mukaan lukien dokumentoitava. Merkittävän muutoksen yhteydessä on pyydettävä museoviranomaisen lausunto.

Luokan 1 alueita on tunnistettu inventoinnin yhteydessä kolme kappaletta. Niille suositellaan kaavamääräykseksi oheista merkintää.

sk-1 – Alue, jolla ympäristö säilytetään

Uudisrakentaminen ja rakennettuun ympäristöön kohdistuvat toimenpiteet tulee suorittaa siten, että alueen teollisuus- ja kulttuurihistorialliset arvot sekä teollisuuden alueelle jättämät rakenteet ja jäljet, voidaan säilyttää.

Maanpinnan korkeusasema sekä olemassa oleva puusto ja muu kasvillisuus on säilytettävä siten, että alueella sallitaan vain luonnon- tai maisemanhoidon kannalta tarpeelliset toimenpiteet.

Luokan 2 alueita on tunnistettu inventoinnin yhteydessä 10 kappaletta. Niille suositellaan kaavamääräykseksi oheista merkintää:

sk-2 – Kulttuuriympäristön tai maiseman vaalimisen kannalta arvokas alue

Olemassa olevan rakennuskannan säilymistä ja uudiskäyttöä tulee edistää. Uudisrakentaminen on sovitettava ympäröivään rakennuskantaan mittakaavan, massoittelem, materiaalien ja värityksen osalta. Rakennuspaikalla rakennusten tulee muodostaa kyläkuvaan sopiva sopusuhtainen kokonaisuus.

6 Lähteet

Painetut ja sähköiset lähteet

Arkkitehdit Mustonen Oy (2011). *Rajamäen tehtaot 1888–1959, radanvarren tehdaskokonaisuus – Rakennushistoriaselvitys vuosien 1888–1959 rakennuskannasta.*

Lehto, Pelkonen ja Valkama Oy (2010). *Nurmijärven rakennusperintöselvitys.*
https://www.nurmijarvi.fi/wp-content/uploads/2019/08/6528-Rakennusperintöselvitys_LUONNOS_pienempi.pdf [pdf]

Nurmijärven kunta (2025). *Rajamäen osayleiskaavan maisemaselvitys.*

ONE Architects Oy (2025). *Rajamäen tykkitornit – Rakennushistoriaselvitys.*

Pohjoismainen Kirjatuotanto Oy (2008). *Kotiseutumme Nurmijärvi.* Saarijärvi: Saarijärven Offset Oy.

Uudenmaan liitto (2022). *Missä maat on mainiommat – Uudenmaan kulttuuriympäristöt.*
<https://uudenmaanliitto.fi/wp-content/uploads/2022/05/Missa-maat-on-mainiommat.pdf> [pdf]

Välkepinna, Nina (2003). *Rajamäen tehdasyhdyskunnan asuinalue – Inventointi- ja arvotusraportti.*

Kuvalähteet

Hyvinkään kaupunginmuseo. Hyvinkään kaupunginmuseon valokuvakokoelma.

Kansallisarkisto. Kuninkaan kartasto ja Kalmbergin kartasto.

Kansalliskirjasto. Rajamäen pitäjänkartta 1922.

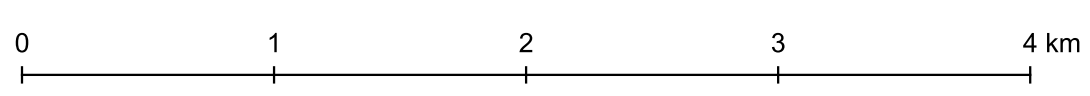
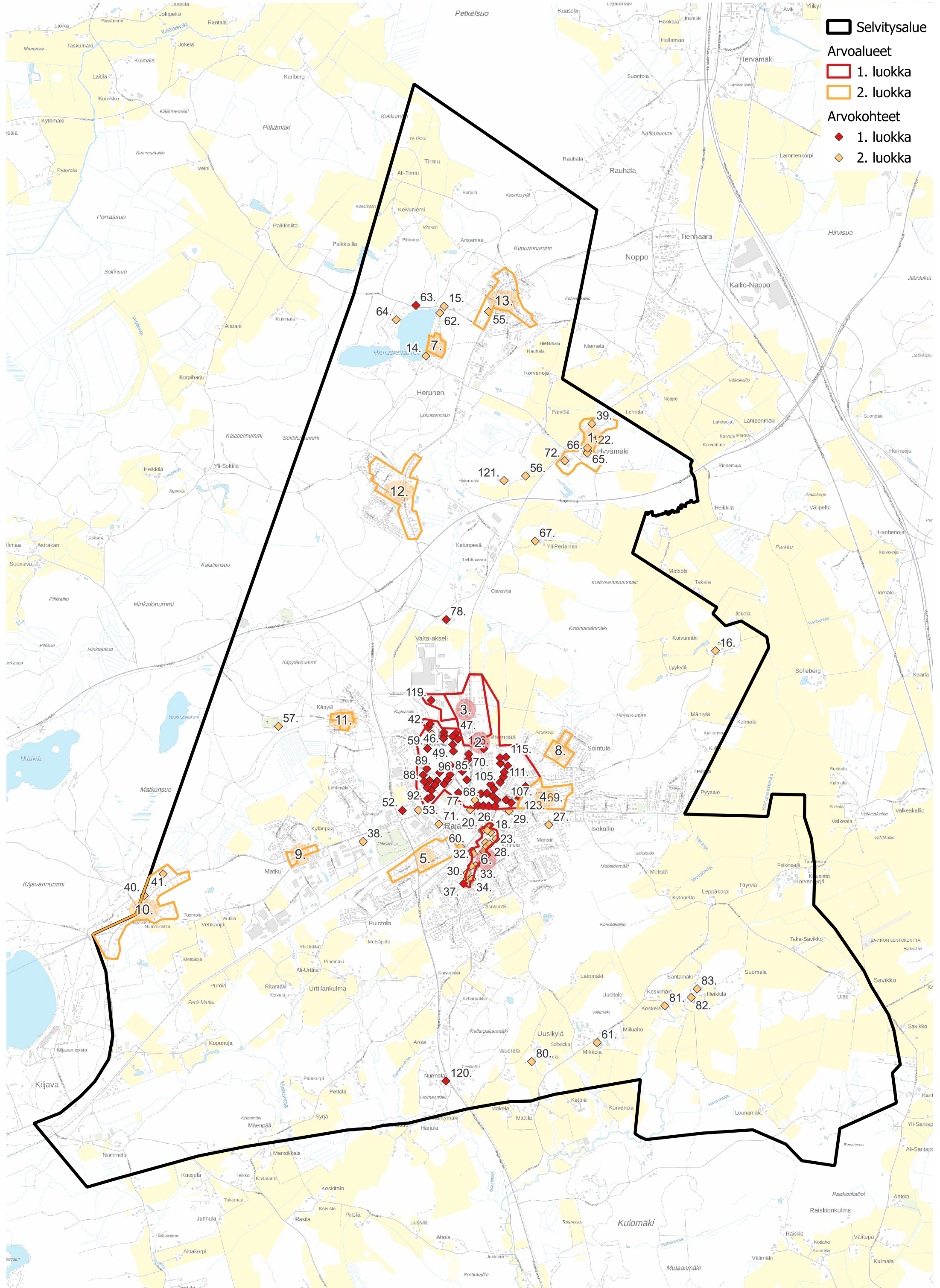
Maanmittauslaitos. Taustakartta 2025, ortokuva, vanhat painetut kartat ja historialliset ilmakuvat.

Nurmijärven museo. Nurmijärven museon kuva-arkisto.

Uudenmaan liitto. Maakuntakaavan paikkatieto- ja karttamateriaalit.

Liitteet [2]

Liite 1	Alue- ja kohdekortit
Kartta 1	Kohdekartta



- Selvitysalue
- Arvoalueet
- 1. luokka
- 2. luokka
- Arvokohteet
- ◆ 1. luokka
- ◆ 2. luokka

