

# Nurmijärven joukkoliikennekyselyn vastausten yhteenvedoraportti

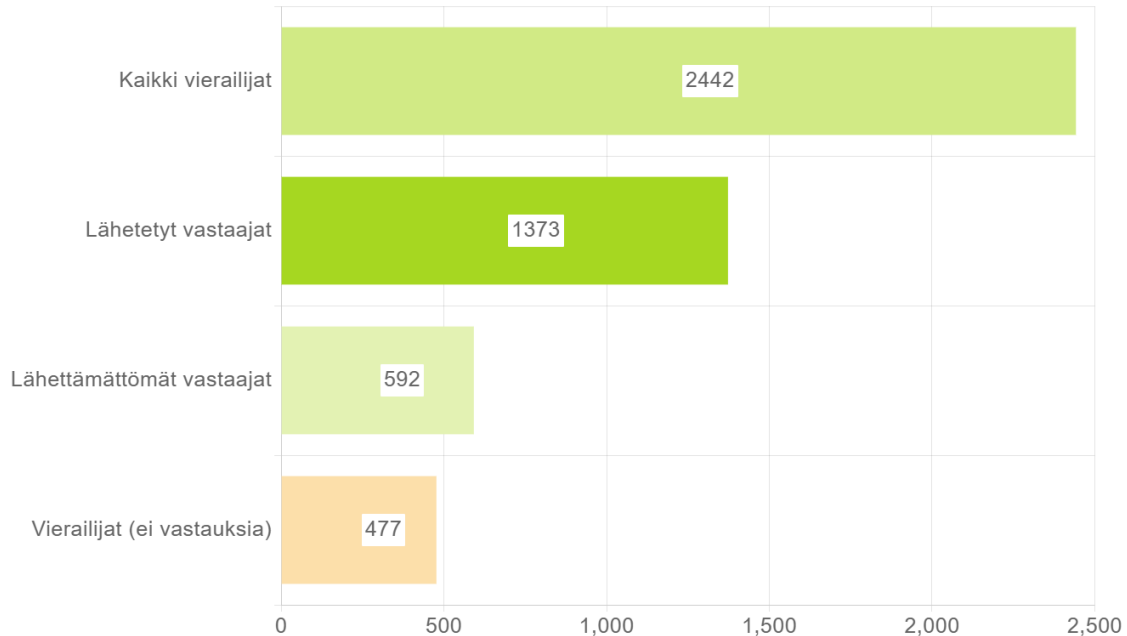
19.8.2025



**Nurmijärvi**  
– paremman arjen ilmiö



# Kyselyn toteutus



Nurmijärven joukkoliikennekysely oli auki 24.4.-11.5.2025

Kyselyn aukioloaikana kyselyyn saatiin yhteensä 1373 vastausta. Vastaajista 748 teki karttamerkintöjä nykytilaosioon ja vastaajista 549 teki karttamerkintöjä kehittämisosioon.

Kyselyn tarkoituksena oli selvittää kuntalaisten nykyistä joukkoliikenteen käyttöä sekä tyytyväisyyttä joukkoliikenteeseen ja lipputuotteisiin. Lisäksi kyselyllä pyrittiin selvittämään suurimpia esteitä joukkoliikenteen käytölle sekä joukkoliikenteen kehittämistarpeita asukkaiden näkökulmasta.

Nurmijärven nykyisen joukkoliikenteen sopimuskausi päättyy 2028 ja kyselyn vastauksia hyödynnetään Nurmijärven joukkoliikenteen kehittämisessä tulevaisuudessa.

Kyselyn toteutti Nurmijärven kunta yhdessä Sweco Finland Oy:n kanssa.

# Vastaajien taustatiedot

# Tärkeimmät nostot

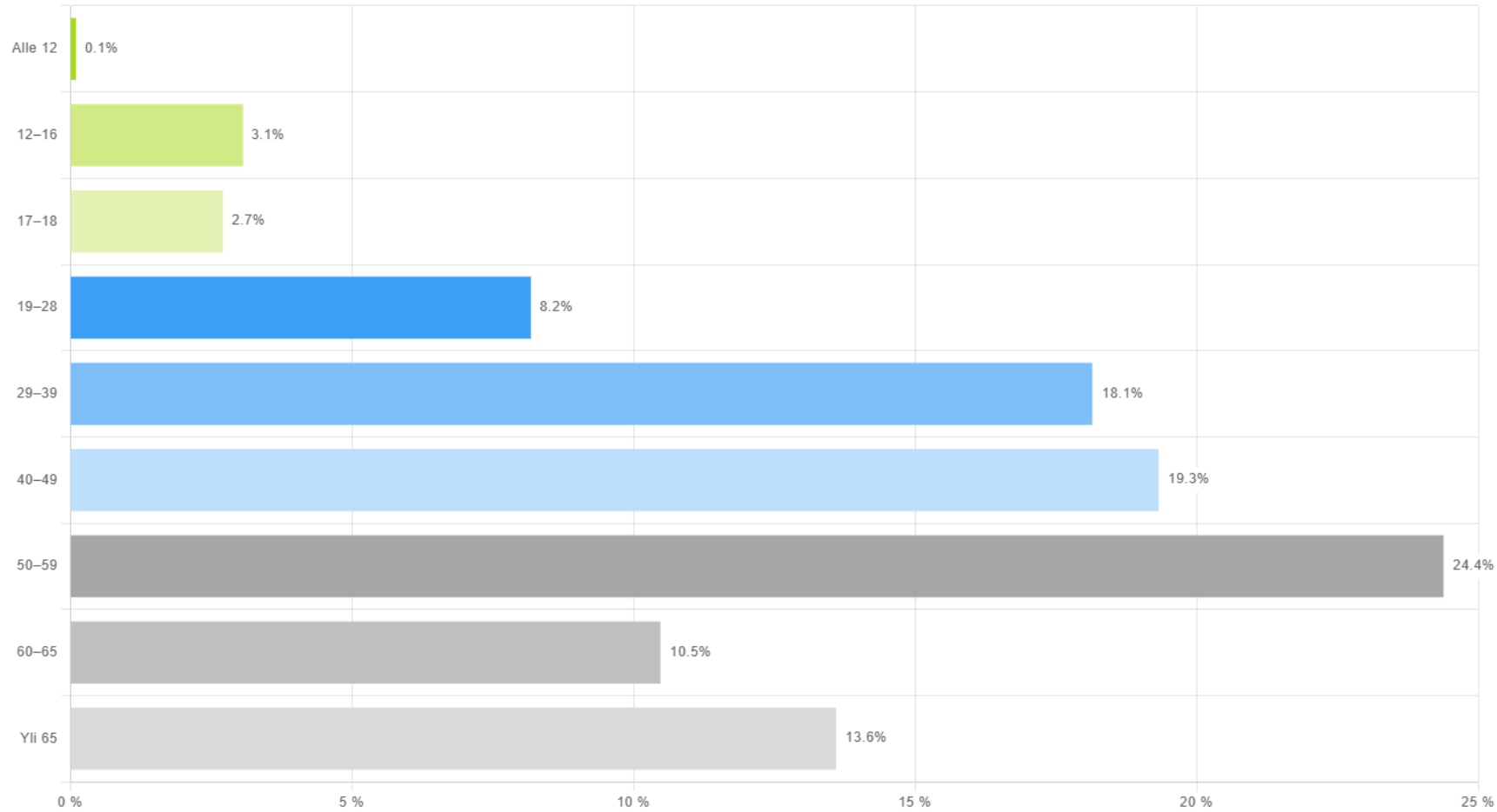
Kaikki  
vastaajat

- Suurin osa kyselyyn vastanneista oli 29-59 vuotiaita (62 %) ja työssäkäyviä (67 %). Työssäkäyvistä vastaajista pääosa ilmoitti käyvänsä pääasiassa lähityössä.
- Myös eläkeläisten osuus kyselyyn vastanneista oli kohtuu suuri (17 %).
- Selvästi vähiten kyselyyn vastasivat lapset ja nuoret (6 %).
- Vastaajia oli usealta eri asuinalueelta Nurmijärveltä. Eniten vastaajia oli seuraavilta postinumeroalueilta; 01800 Klaukkala (27 %), 01900 Nurmijärvi (19 %), 05200 Rajamäki (12 %) ja 01840 Klaukkala (11 %).
- Suurin osa kyselyyn vastanneista ilmoitti kulkevansa yleensä matkansa henkilöautolla; kuljettajana 58 % ja matkustajana 5 %.
- Joukkoliikennettä käyttävien osuus vastaajista oli kuitenkin kohtuullisen suuri (30 %). Päivittäin tai lähes päivittäin joukkoliikennettä käyttävien osuus kyselyyn vastanneista on noin 15 %.
- Selvästi vähiten kyselyyn vastasivat yleensä matkansa kävellen ja pyörällä tekevät (5 %).
- Kyselyyn vastanneista lähes 50 % käyttää joukkoliikennettä vain kerran kuukaudessa tai harvemmin.



# Ikä

Kaikki  
vastaajat

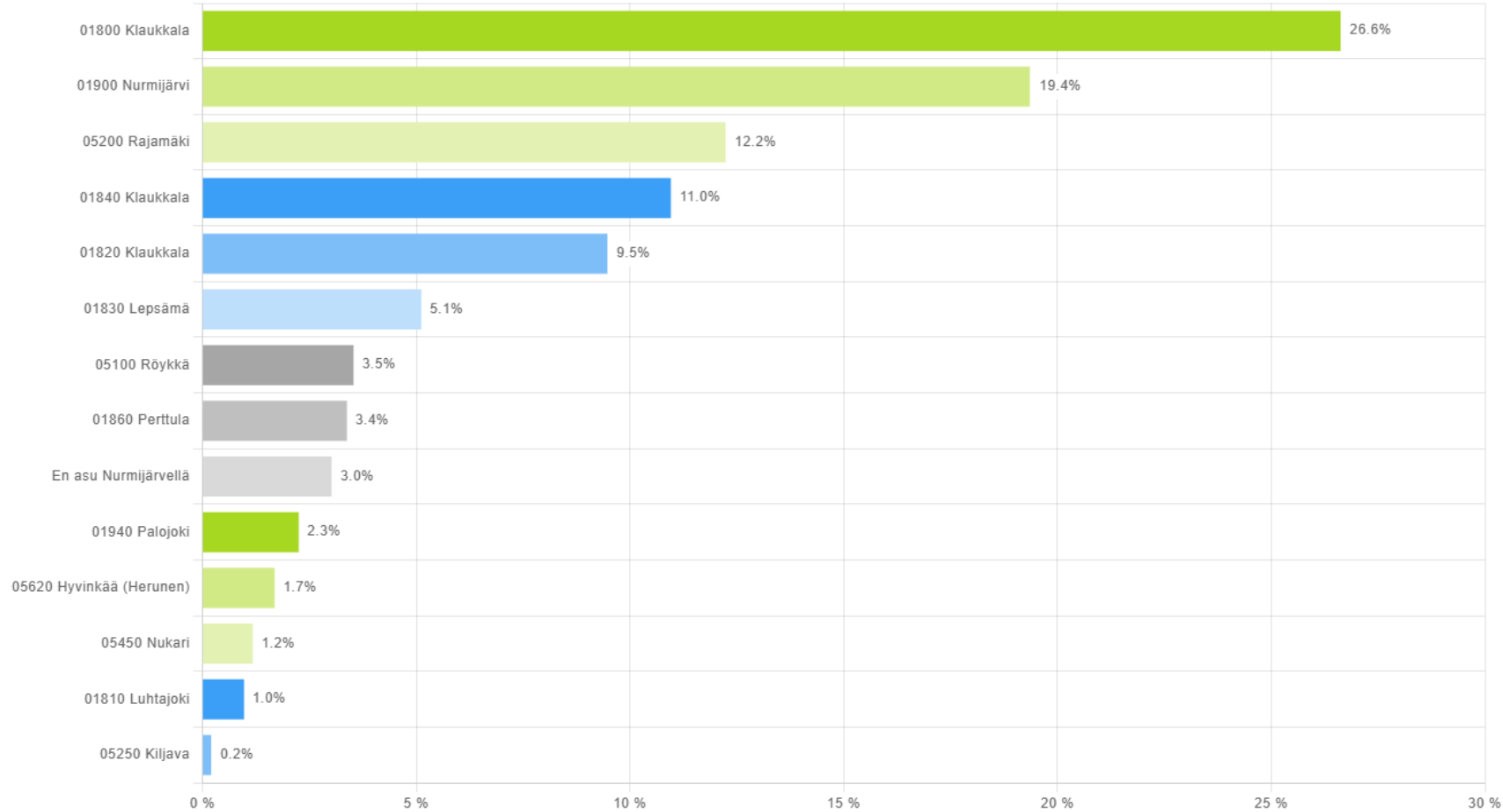


Lähetetyt vastaajat: 1372



# Asuinalue

Kaikki  
vastaajat

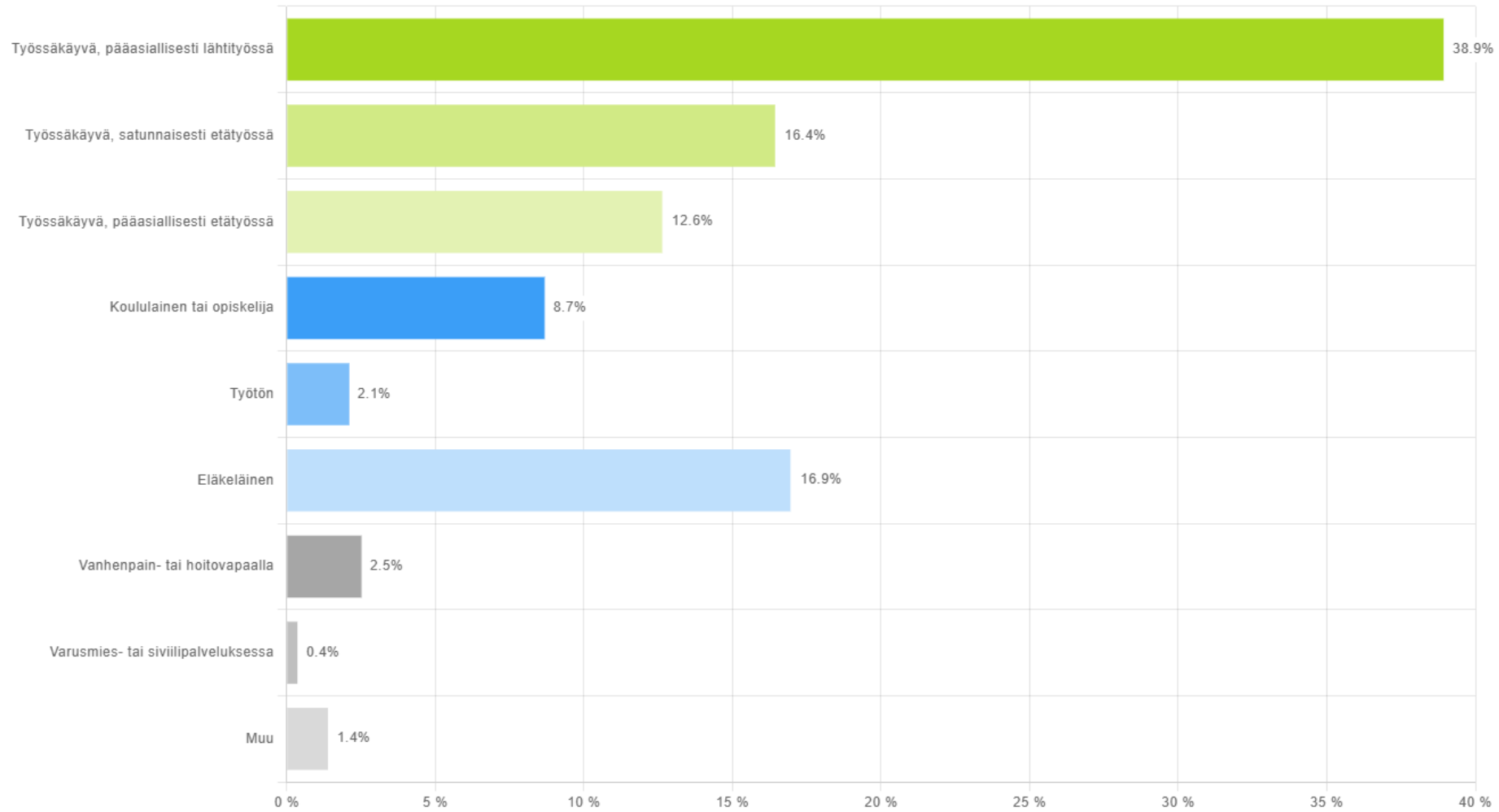


Lähetetyt vastaajat: 1372

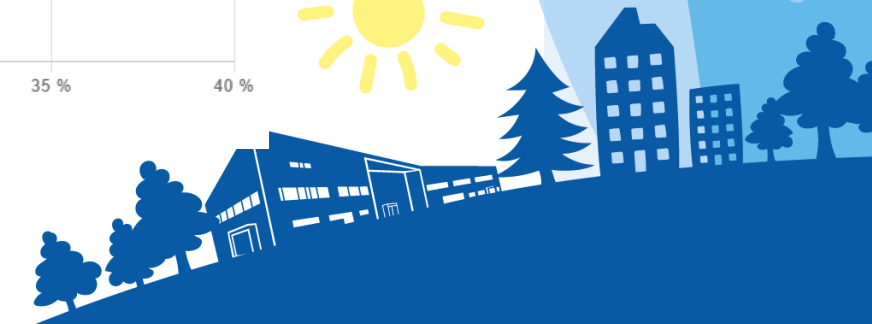


# Elämäntilanne

Kaikki  
vastaajat

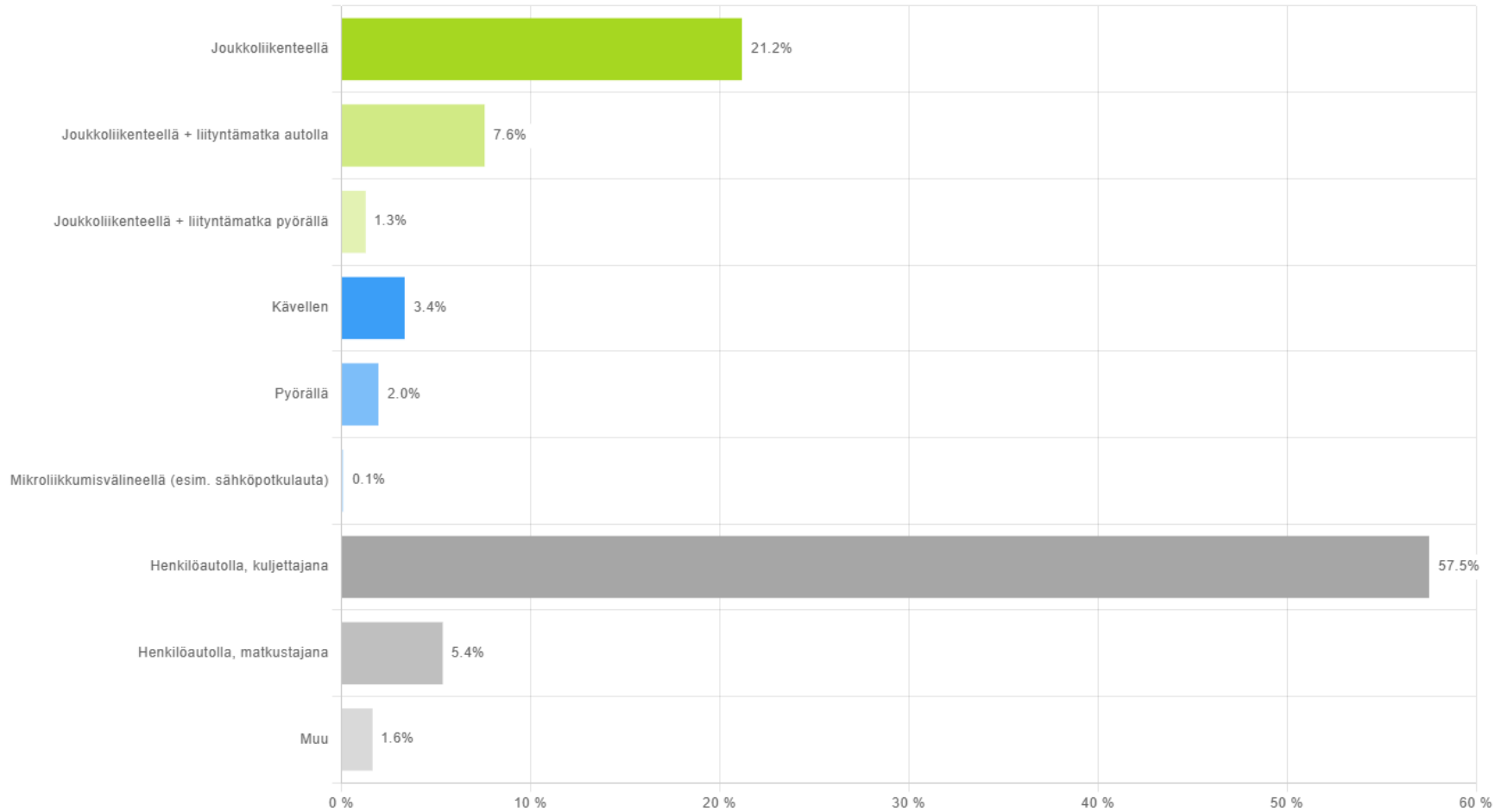


Lähetetyt vastaajat: 1372



# Miten kuljet yleensä matkasi?

Kaikki  
vastaajat

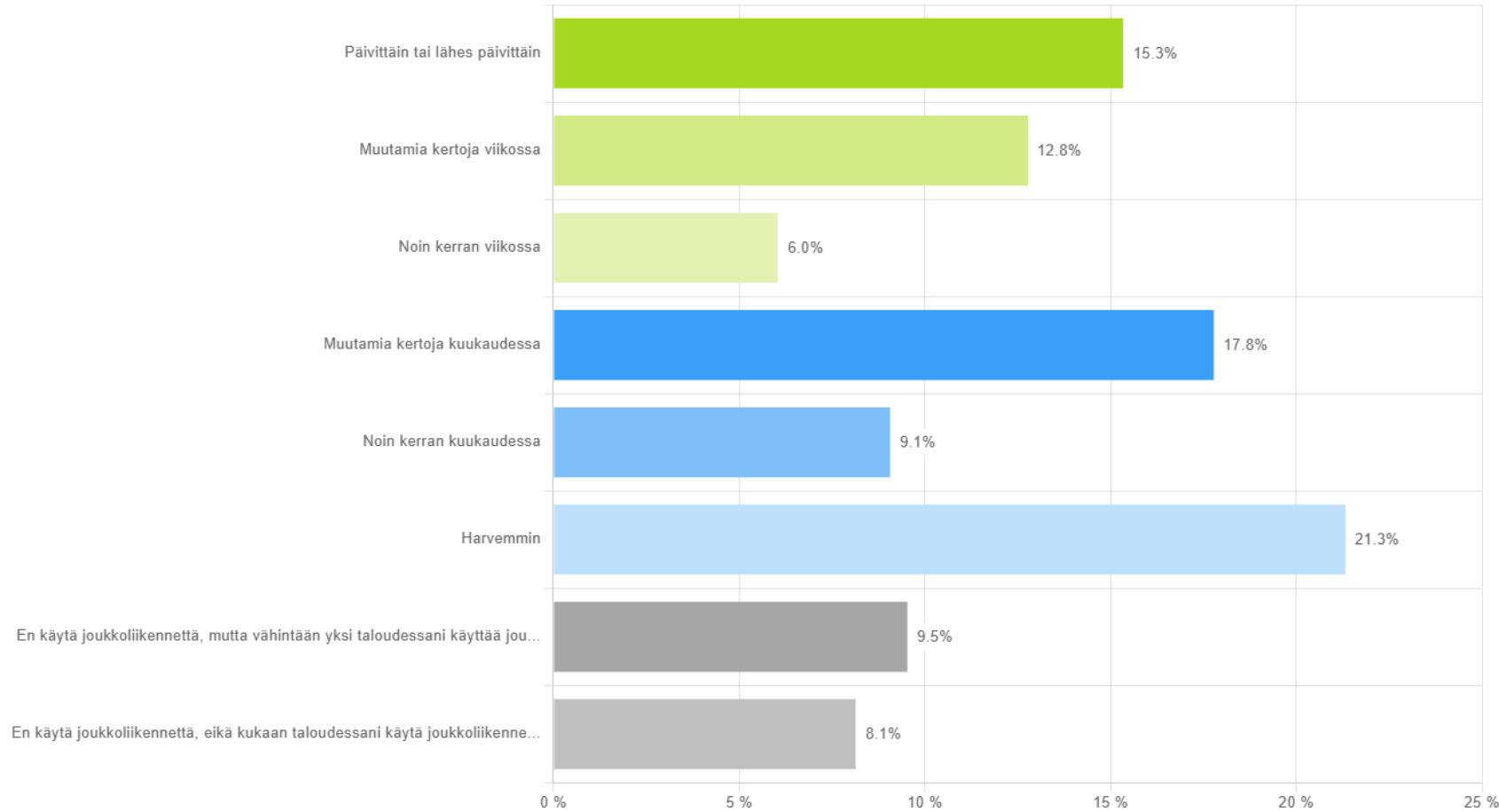


Lähetetyt vastaajat: 1372



# Kuinka usein käytät joukkoliikennettä?

Kaikki  
vastaajat



Lähetetyt vastaajat: 1372



# Joukkoliikenteen nykytila

# Tärkeimmät nostot

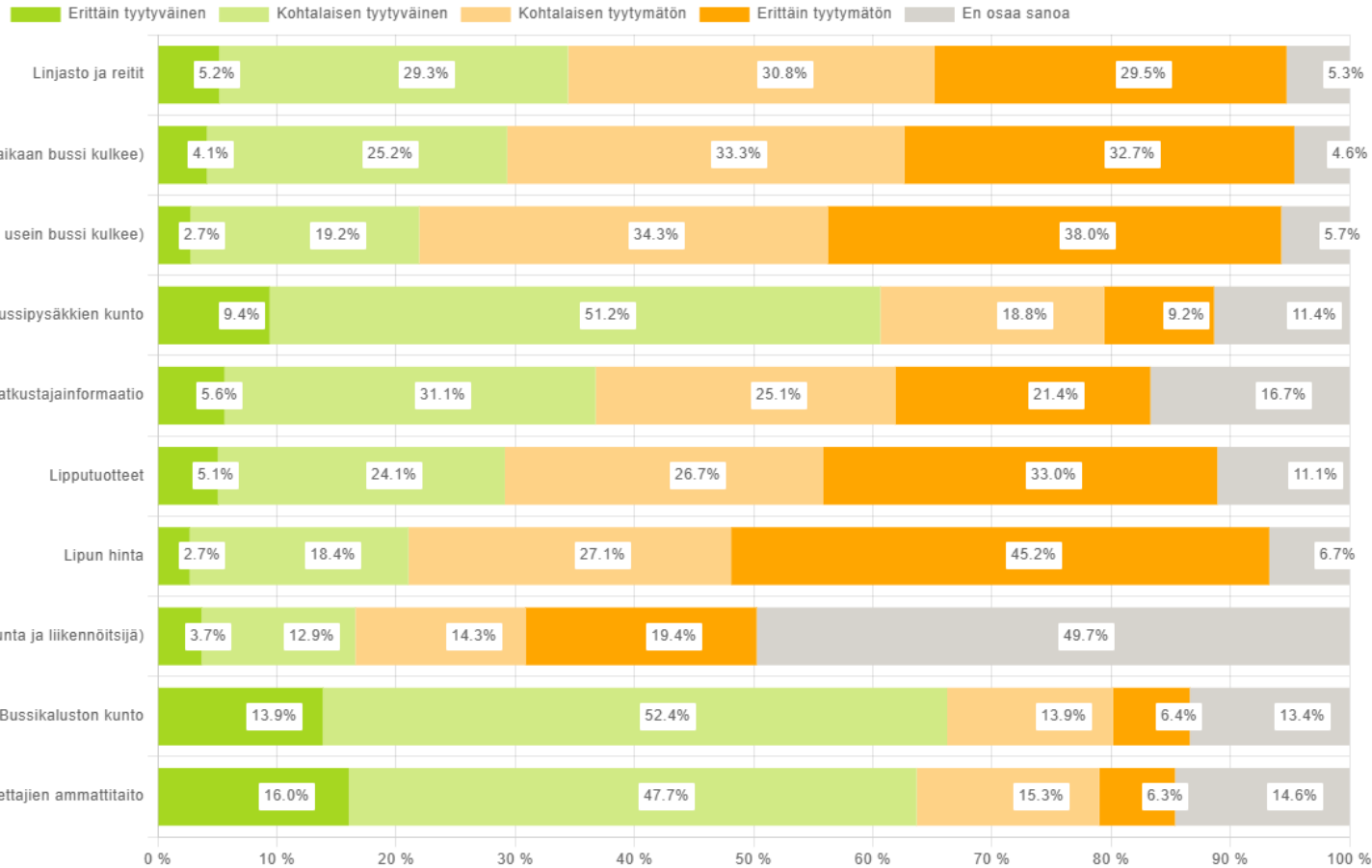
Kaikki  
vastaajat

- Pääosa kyselyyn vastanneista on erittäin tai kohtalaisen tyytyväisiä Nurmijärven joukkoliikenteessä
  - bussikaluston kuntoon (66 %),
  - kuljettajien ammattitaitoon (64 %) ja
  - bussipysäkkien kuntoon (61 %).
- Tyytymättömmimpiä ollaan
  - joukkoliikenteen vuoroväliin (72 %),
  - lippujen hintoihin (72 %),
  - joukkoliikenteen aikatauluihin (66 %),
  - linjastoon ja reitteihin (60 %) ja
  - lipputuotteisiin (60 %).
- Lisäksi huomion arvoista on, että lähes 50 % vastaajista ei osannut kommentoida joukkoliikenteen asiakaspalautteisiin vastaamista.



# Kuinka tyytyväinen olet joukkoliikenteeseen Nurmijärvellä?

Kaikki vastaajat



Lähetetyt vastaajat: 1372



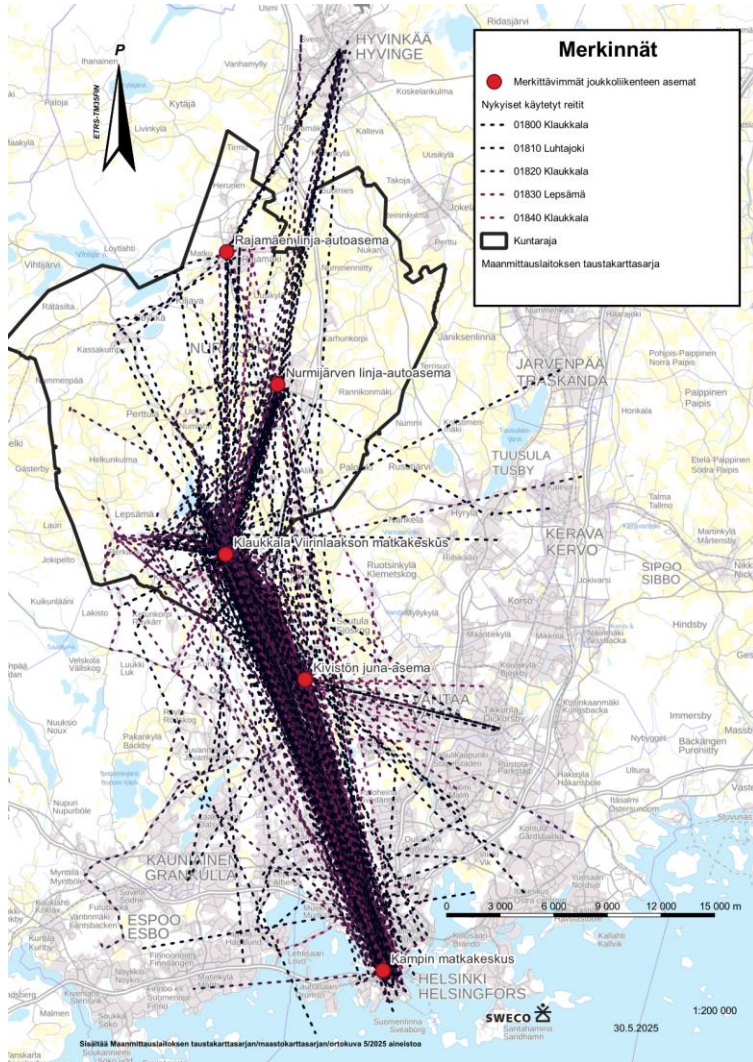
# Joukkoliikenneyhteydet

# Karttavastausten tulokset

- Karttavastauksissa kysyttiin, minkälaisilla yhteyksillä käyttää nykyisin joukkoliikennettä
- Reitti pyydettiin piirtämään suorana yhteytenä alku- ja päätepisteen välille, huomioiden mahdolliset vaihtokohteet
- Seuraavilla sivuilla on esitetty käytetyt reitit jaoteltuina vastaajan kotipaikan mukaan
  - Jaotteluna toimii Etelä-Nurmijärvi, Keski-Nurmijärvi, Pohjois-Nurmijärvi sekä ulkopaikkakuntalaiset
  - Etelä-Nurmijärvi sisältää Klaukkalan, Luhtajoen ja Lepsämän alueet (postinumeroalueet 01800, 01810, 01820, 01830 ja 01840)
  - Keski-Nurmijärvi sisältää Kirkonkylän, Perttulan ja Palojoen alueet (postinumeroalueet 01860, 01900 ja 01940)
  - Pohjois-Nurmijärvi sisältää Rajamäen, Röykän, Nukarin ja Herusen alueet (postinumeroalueet 05100, 05200, 05450 ja 05620)
  - Alueita on yhdistetty ja jaoteltu, jotta otoskoko on saatu kartalla esitettävään muotoon. Lisäksi erottelemalla Nurmijärven kolme suurinta taajamaa eri karttoihin saatiin kunkin alueen erilaiset matkatarpeet paremmin esille.



# Nykyisin käytetyt reitit, Etelä-Nurmijärvi



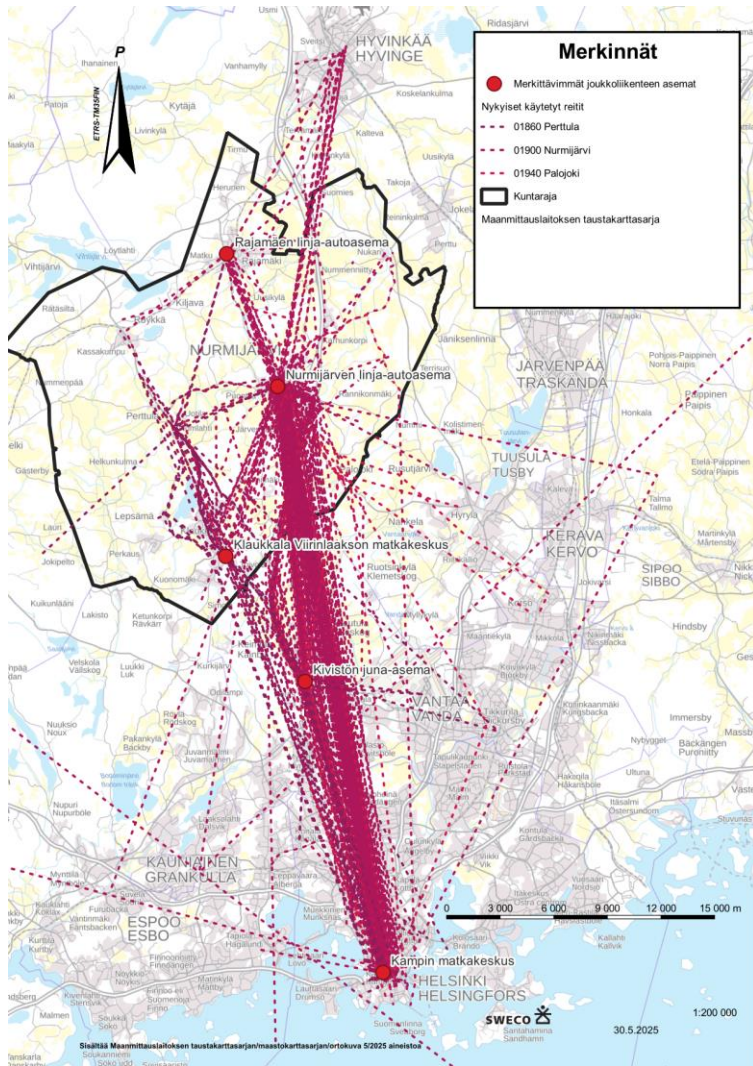
Etelä-Nurmijärveltä kerrottiin näkemyksiä 576 käytetystä reitistä

Nostot:

- Suurin volyyymi käytetyissä joukkoliikenneyhteyksissä on kohti Helsingin keskustaa (376 kpl) sekä Kivistöä (204 kpl). Kivistön lukema sisältää myös läpikulkevat reitit
- Merkittävä määrä on myös kohti Nurmijärven kirkonkylää (51 kpl)
- Rajamäelle (21 kpl) ja Hyvinkäälle (10 kpl) on myös jonkin verran käyttäjiä



# Nykyisin käytetyt reitit, Keski-Nurmijärvi



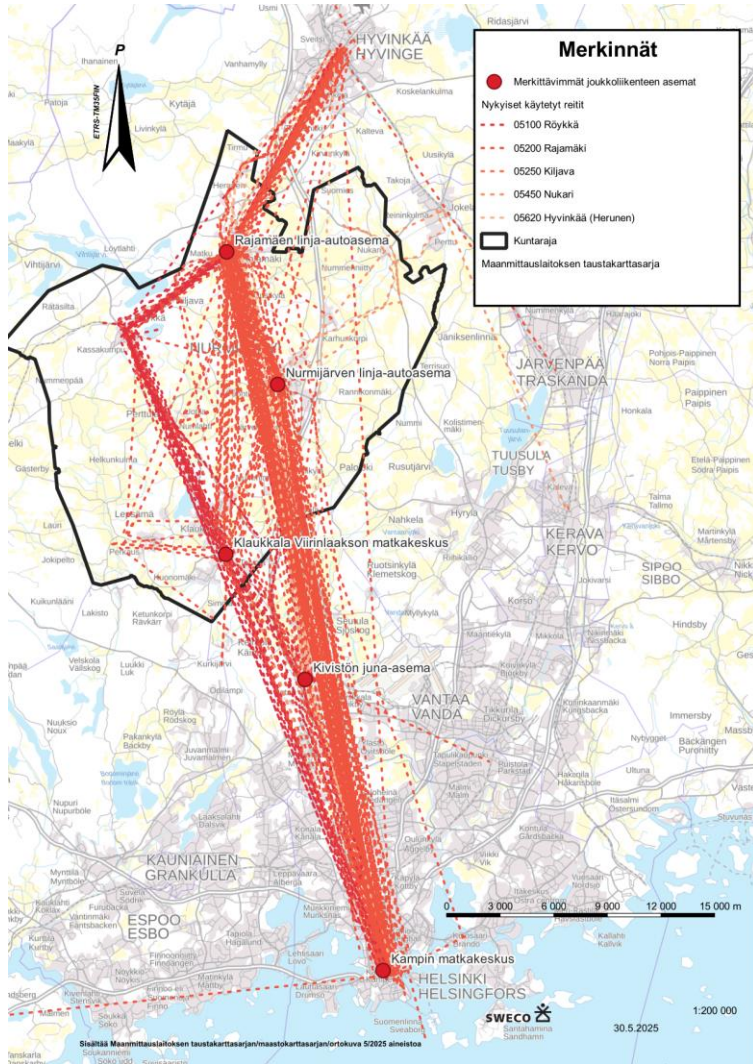
Keski-Nurmijärveltä kerrottiin näkemyksiä 283 käytetystä reitistä

Nostot:

- Suurin volyyymi käytetyissä joukkoliikenneyhteyksissä on kohti Helsingin keskustaa (177 kpl) sekä Kivistöä (68 kpl)
- Merkittävä määrä on myös kohti Klaukkalaa (47 kpl) ja Rajamäkeä (18 kpl)
- Hyvinkäälle on myös jonkin verran käyttäjiä (10 kpl)



# Nykyisin käytetyt reitit, Pohjois-Nurmijärvi



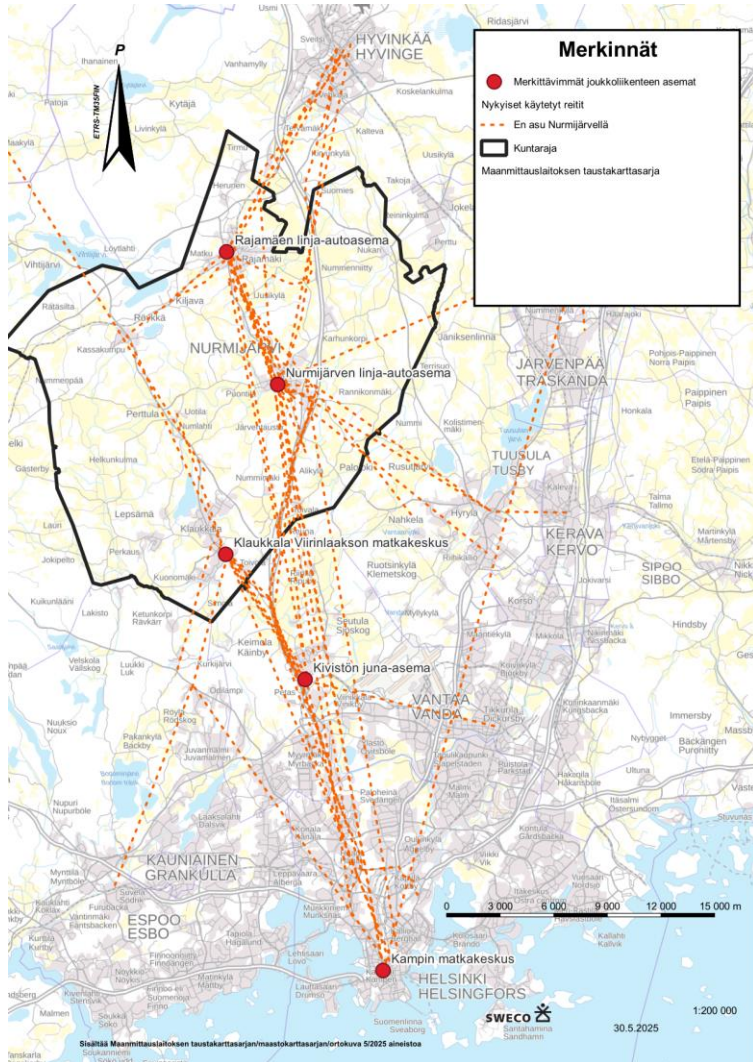
Pohjois-Nurmijärveltä kerrottiin näkemyksiä 210 käytetystä reitistä

Nostot:

- Pohjois-Nurmijärveltä liikennettä on tasaisesti kaikkiin suuntiin, merkittävin määrä on edelleen kohti Helsingin keskustaa (110 kpl), mutta myös Hyvinkäälle (43 kpl) sekä Nurmijärven keskustan välille



# Nykyisin käytetyt reitit, ulkopaikkakuntalaiset



Ulkopaikkakuntalaiset antoivat kommentteja 38 reitille

Nostot:

- Ulkopaikkakuntalaiset käyttävät joukkoliikennettä päästäkseen lähikunnista Nurmijärven kolmeen pääkeskukseen



# Tärkeimmät nostot

Joukkoliikenteen  
käyttäjät

- Yleisin joukkoliikenteellä tehtävä matka oli vapaa-ajan matka (54 %). Lisäksi kyselyyn vastanneet tekivät paljon työmatkoja (44 %) ja asiointimatkoja (31 %).
- Joukkoliikennettä käytetään selkeästi eniten arkisin iltapäivällä klo 14-18 välillä (59 %) ja aamulla klo 6-9 välillä (46 %).
- Merkittävä osa kyselyyn vastanneista ilmoitti käyttävänsä joukkoliikennettä myös arkisin päivällä klo 9-14 välillä (35 %) ja arkisin illalla klo 18-21 välillä (34 %).
- Lisäksi joukkoliikennettä käytetään kohtuullisen paljon viikonloppuisin iltapäivällä klo 14-18 välillä (31 %) ja illalla klo 18-23 välillä (31 %) sekä päivällä klo 10-14 välillä (26 %).
- Suurin osa vastaajista oli erittäin tai kohtalaisen tyytyväisiä valitsemaansa reittiin (58 %). Erittäin tai kohtalaisen tyytymättömiä valitsemaansa reittiin oli noin 39 % vastaajista.
- Joukkoliikennettä nykyään käyttävät vaikuttavat siis olevan hieman tyytyväisempiä linjastoon ja reitteihin kuin vastaajat, jotka eivät nykyään käytä joukkoliikennettä.



# Minkälaisilla matkoilla käytät tätä reittiä?

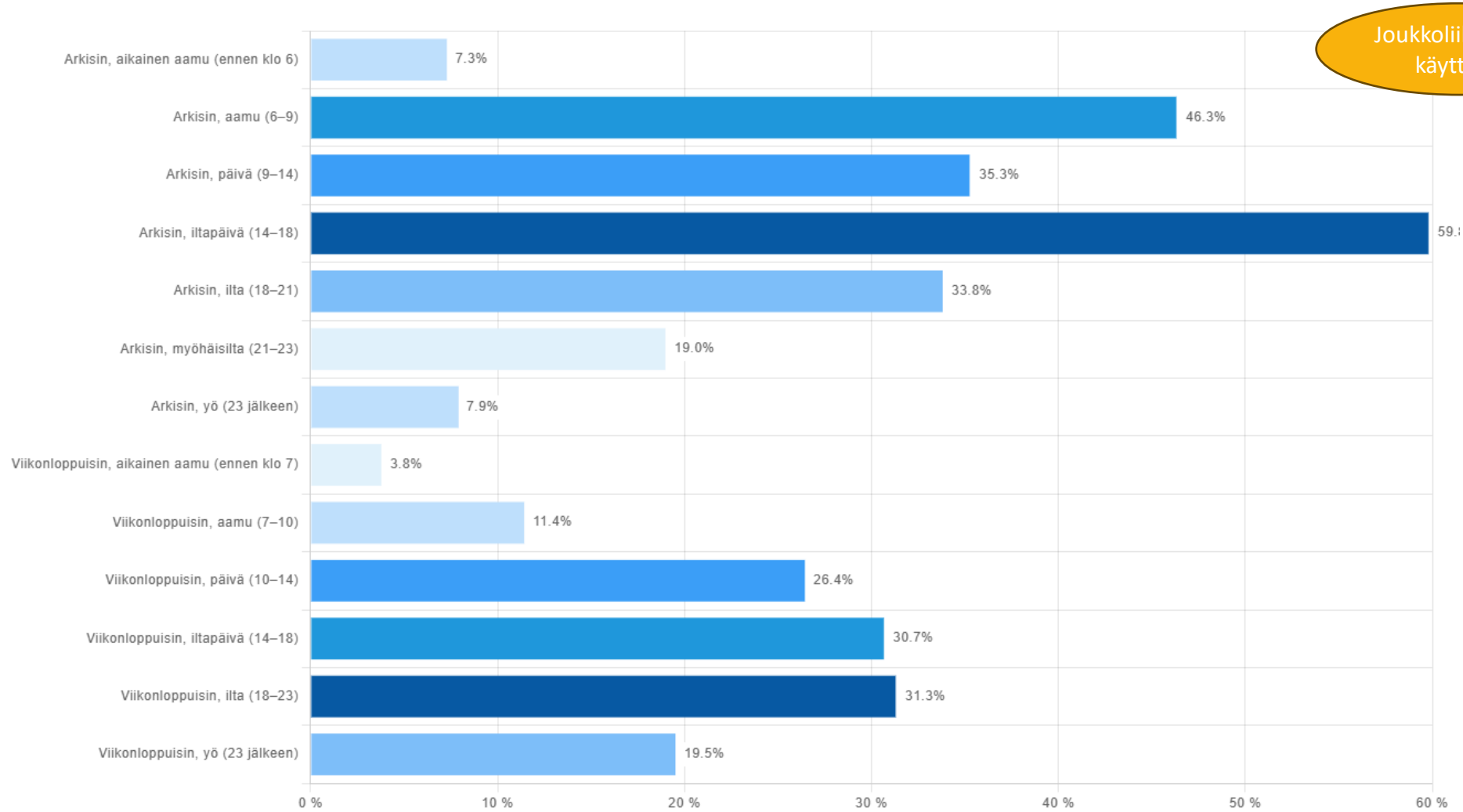
Joukkoliikenteen  
käyttäjät



Lähetetyt vastaajat: 748



# Mihin aikoihin päivästä yleensä käytät tätä reittiä?

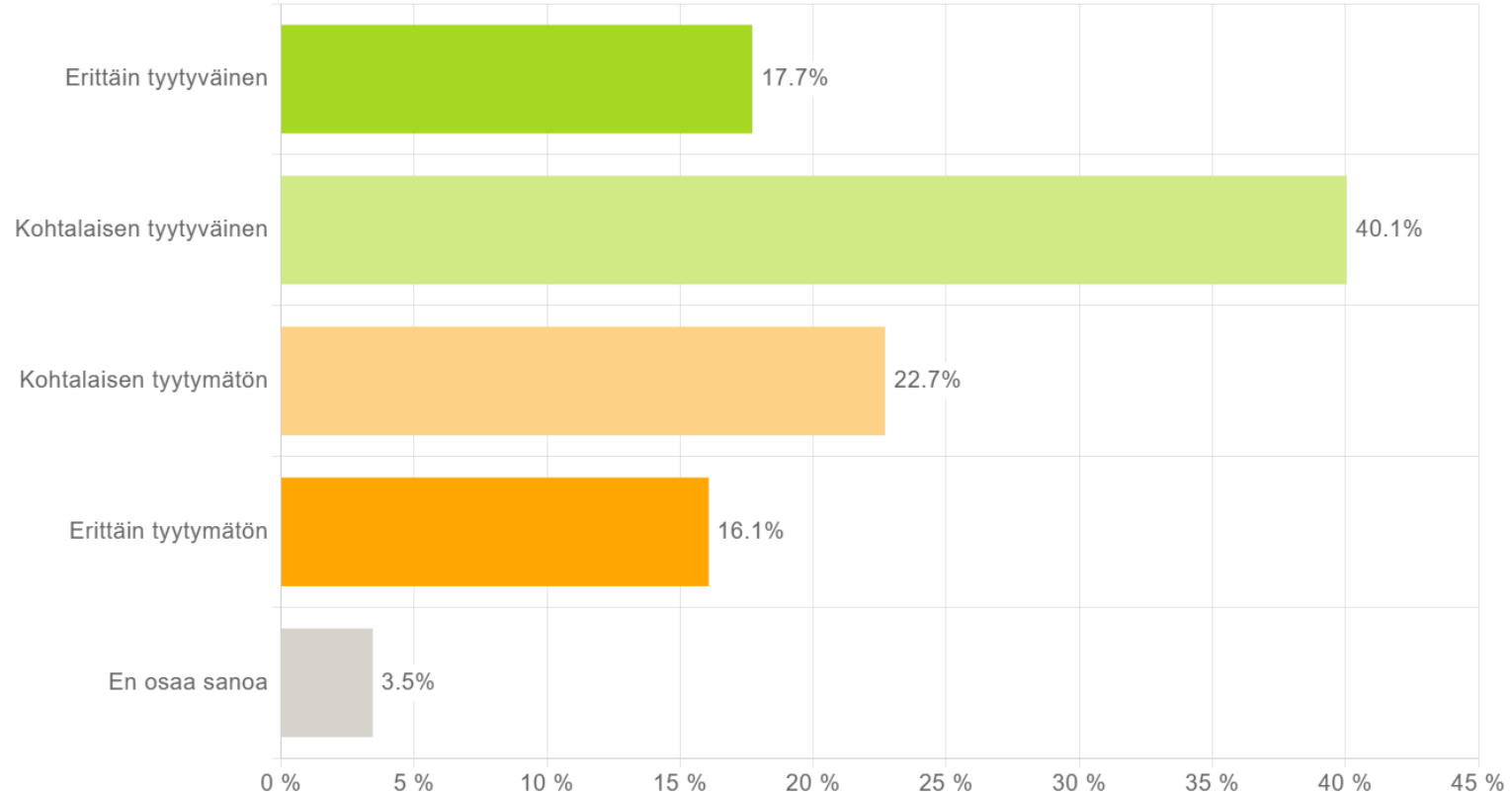


Lähetetyt vastaajat: 748



# Kuinka tyytyväinen olet valitsemaasi reittiin?

Joukkoliikenteen  
käyttäjät



Lähetetyt vastaajat: 747



# Liput ja hinnat

# Tärkeimmät nostot

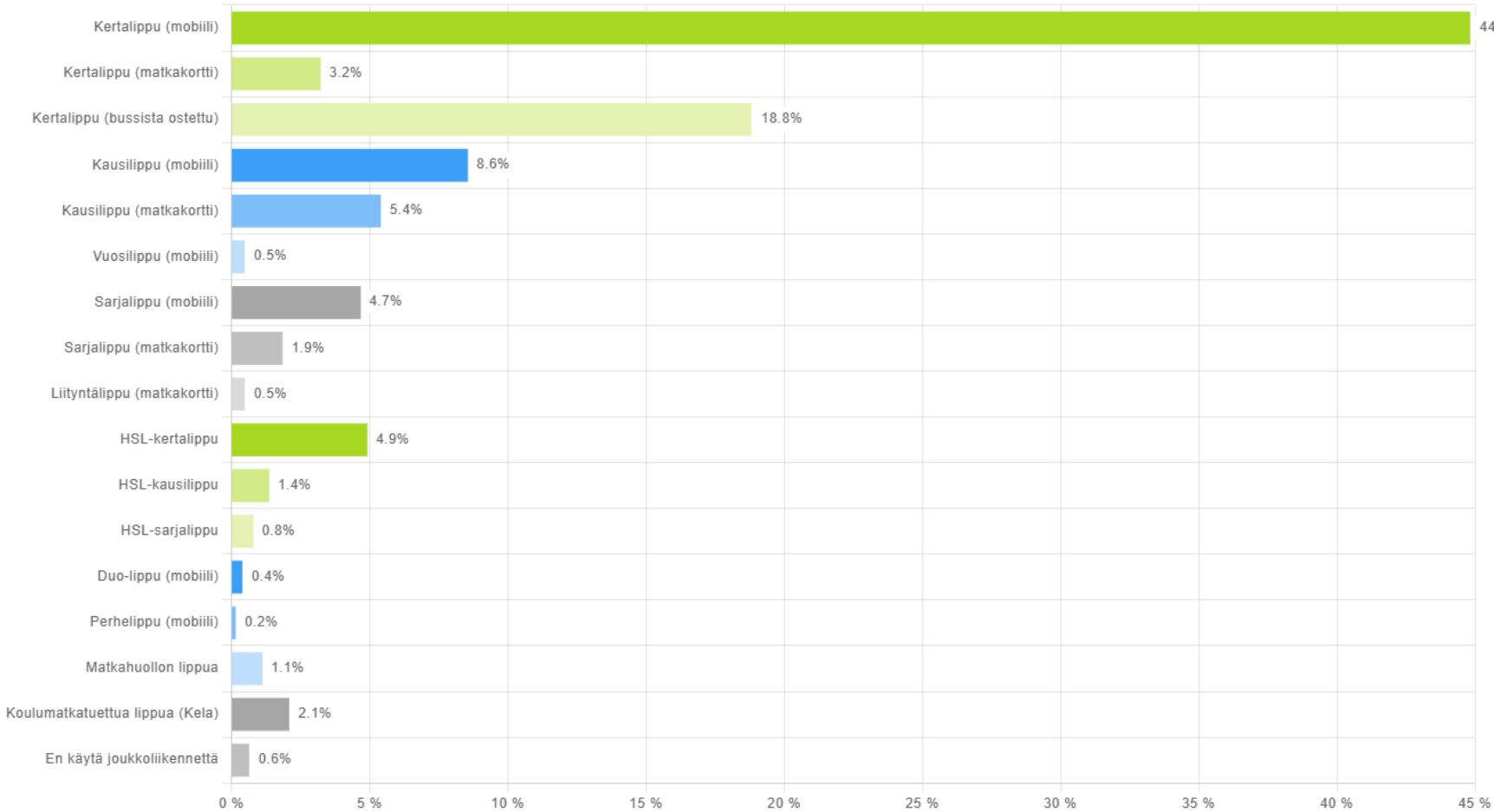
Kaikki  
vastaajat

- Kyselyyn vastanneiden keskuudessa selvästi suosituin lipputuote on kertalippu (67 %).
- Mobiilikertalippuja käyttää noin 45 % vastaajista, bussista kertalipun ostaa noin 19 % vastaajista ja matkakortin kertalippu käyttää noin 3 % vastaajista.
- Kausilippukäyttäjien osuus vastaajista on kohtuullisen pieni vain noin 14 %.
- Muista käytetyistä lipputuotteista kysyttäessä vastauksissa korostui selvästi HSL-liput, joita käyttää noin 55 % kyselyyn vastanneista.
  
- Tiedusteltaessa tyytyväisyyttä lipputuotteisiin, suurin osa vastaajista ei osannut kommentoida alennusryhmiä tai lipputuotteiden joustavuutta.
- Pääosa vastaajista (59 %) oli erittäin tai kohtalaisen tyytyväisiä lipputuotteiden voimassaoloaikaan (esim. kertalipun vaihto aika, kausilipun pituus, sarjalipun voimassaolo aika).
- Lipputuotteiden hinta jakoi vastaajien mielipiteitä. Noin puolet vastaajista oli erittäin tai kohtalaisen tyytymättömiä (51 %) ja noin puolet vastaajista oli erittäin tai kohtalaisen tyytyväisiä (46 %) lipputuotteiden hintaan.



# Mitä lipputuotteita useimmiten käytät joukkoliikenteessä?

Kaikki  
vastaajat

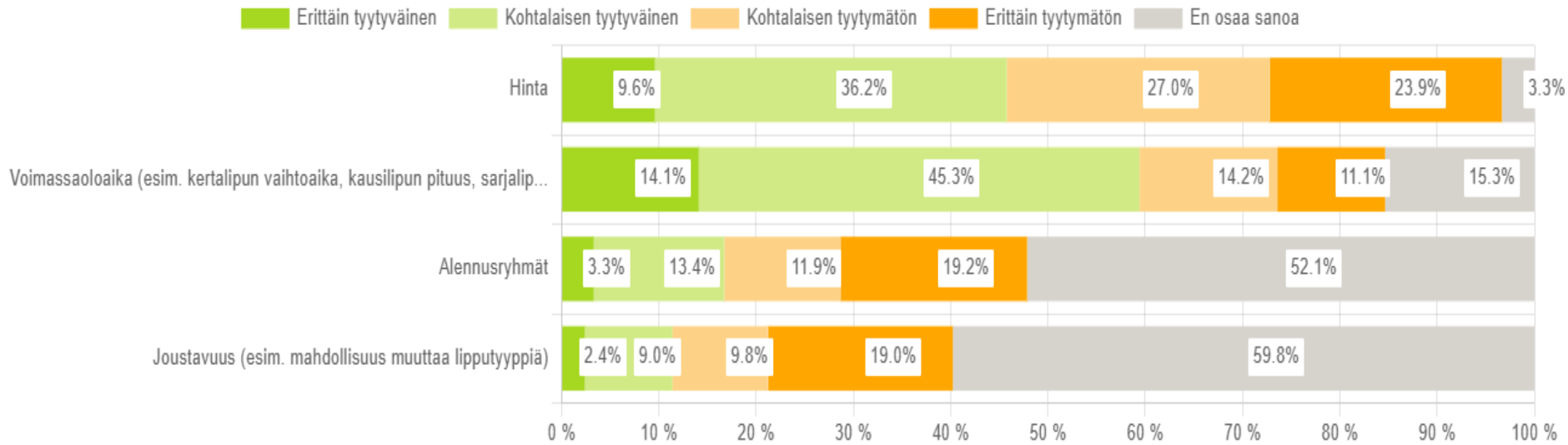


Lähetetyt vastaajat: 1129



# Kuinka tyytyväinen olet tähän lipputuotteeseen?

Kaikki  
vastaajat

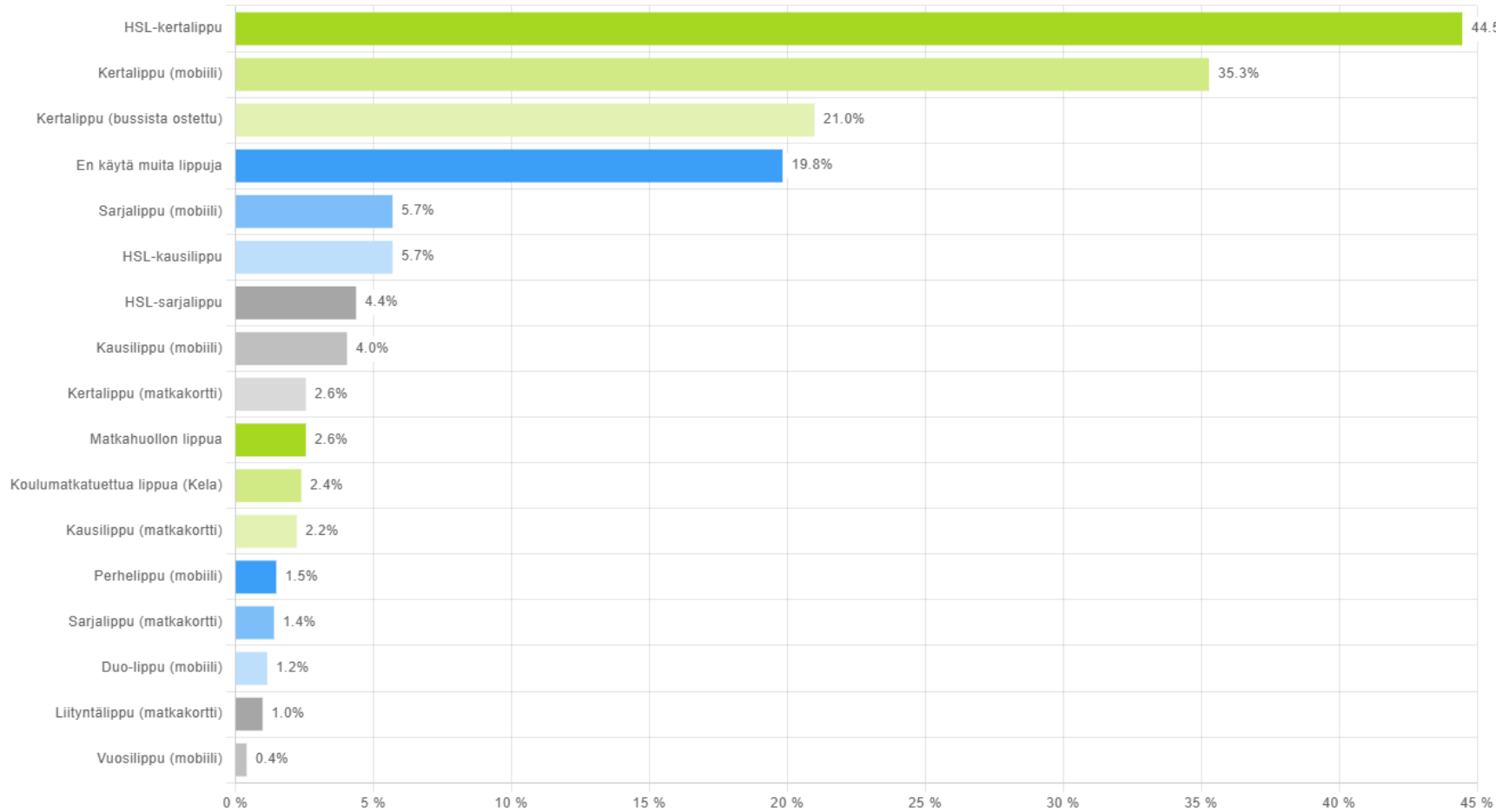


Lähetetyt vastaajat: 1129



# Mitä muita lipputuotteita käytät?

Kaikki  
vastaajat



Lähetetyt vastaajat: 1129



# Haasteet ja kehityskohteet

# Tärkeimmät nostot

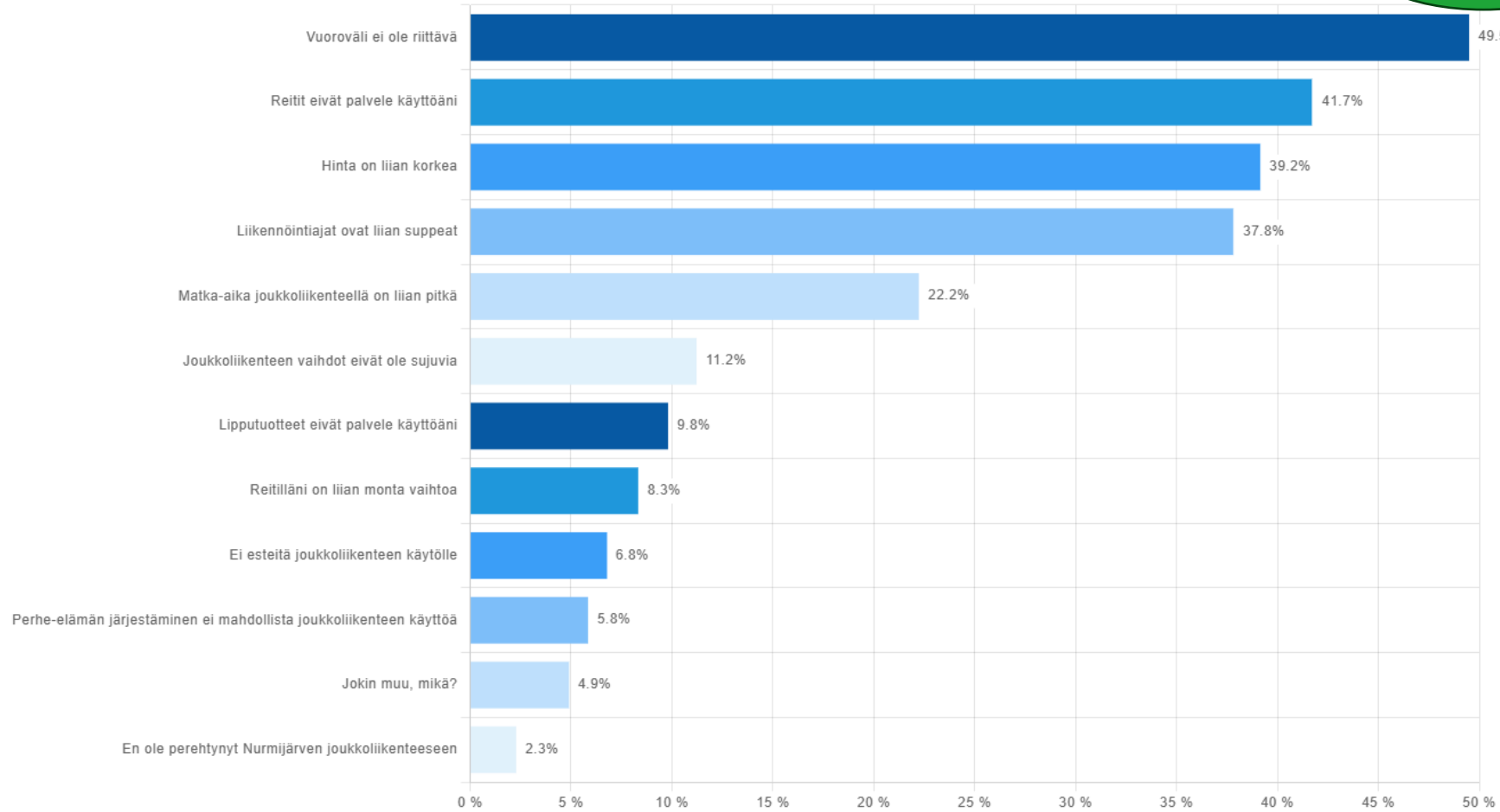
Kaikki  
vastaajat

- Suurimpana esteenä joukkoliikenteen käytölle koetaan riittämätön vuoroväli (50 %).
- Muina selkeinä esteinä joukkoliikenteen käytölle korostuu vastauksissa se, etteivät reitit palvele käyttöä (42 %), joukkoliikenteen käytön hinta on liian korkea (39 %) ja liikennöintiajat ovat liian suppeat (38 %).
- Lisäksi yhtenä selkeänä esteenä joukkoliikenteen käytölle vastaajat ovat ilmoittaneet sen, että matka-aika joukkoliikenteellä on liian pitkä (22 %).
- Kysyttäessä, mikä saisi vastaajat käyttämään joukkoliikennettä enemmän vastauksissa korostui samat tekijät, jotka oltiin koettu esteenä joukkoliikenteen käytölle ja joihin oltiin myös oltu tyytymättömiä nykyisessä Nurmijärven joukkoliikenteessä.
- Kyselyn vastausten perusteella joukkoliikennettä käytettäisiin enemmän, jos vuoroväli olisi tiheämpi, aikataulut olisivat sopivammat, joukkoliikenteen käyttö olisi halvempaa, busseja kulkisi enemmän viikonloppuisin ja illalla ja sama lippu palvelisi kaikkialla.



# Mitkä ovat suurimmat esteet joukkoliikenteen käytölle?

Kaikki  
vastaajat

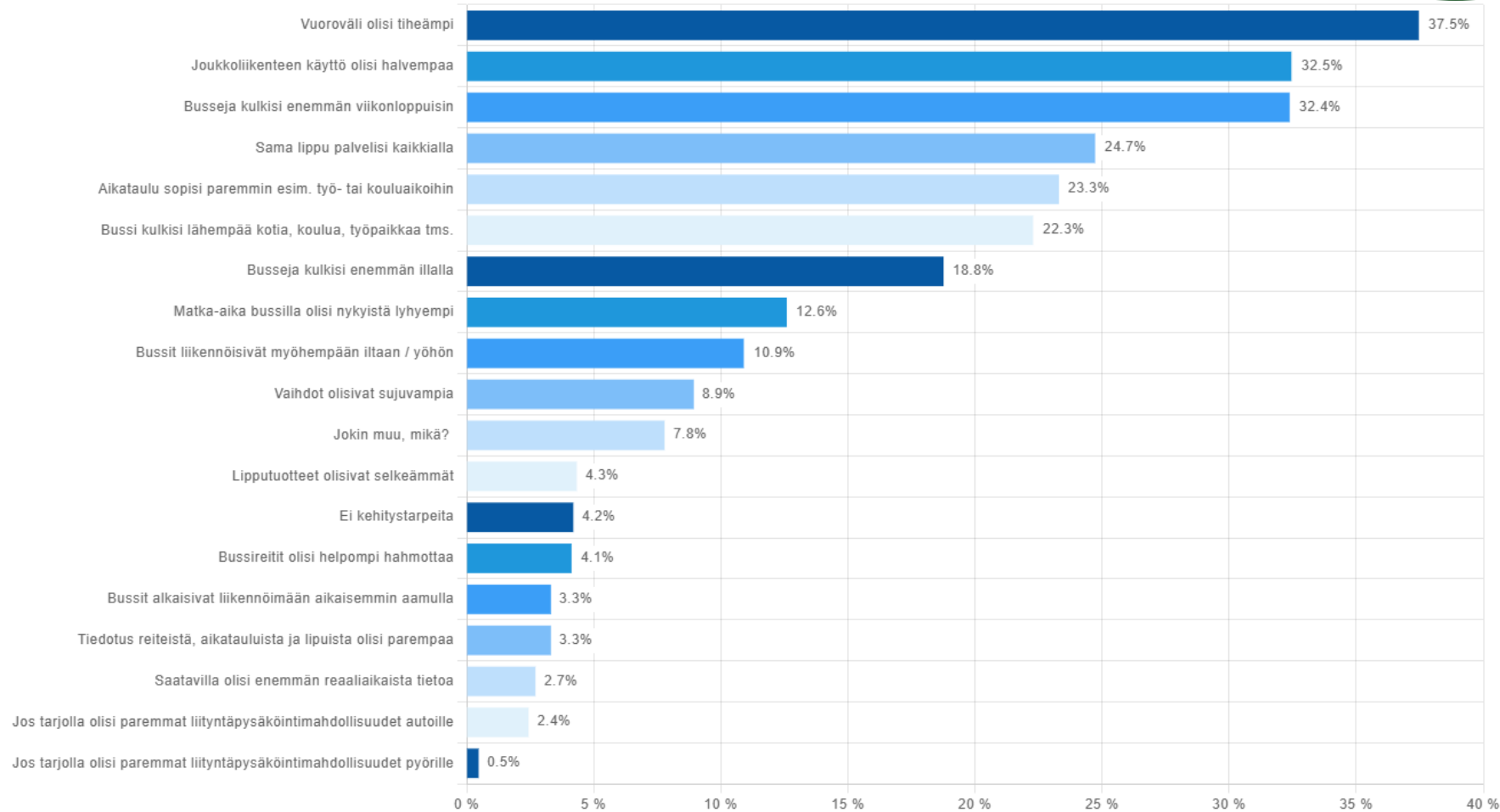


Lähetetyt vastaajat: 1372



# Alkaisiin käyttämään enemmän joukkoliikennettä, jos...

Kaikki  
vastaajat



Lähetetyt vastaajat: 1372



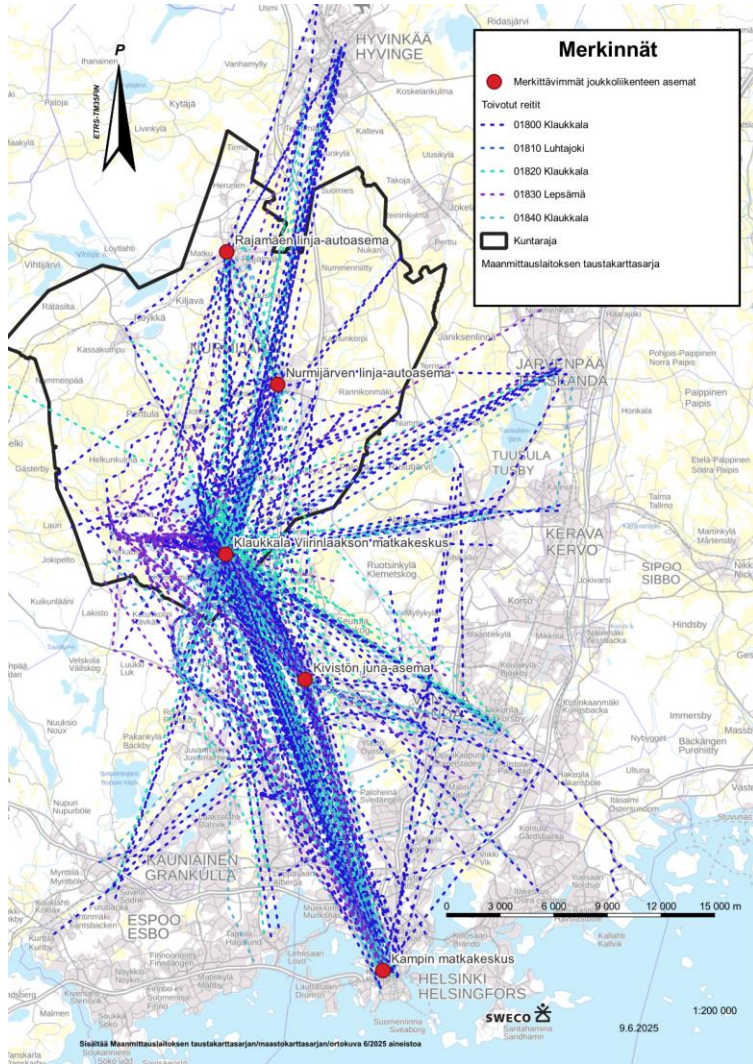
# Joukkoliikenteen kehittäminen

# Karttavastausten tulokset

- Karttavastauksissa kysyttiin, minkälaisilla uusilla yhteysväleillä toivottaisiin joukkoliikennettä olevan tulevaisuudessa
- Reitti pyydettiin piirtämään suorana yhteytenä alku- ja päätepisteen välille
- Seuraavilla sivuilla on esitetty käytetyt reitit jaoteltuina vastaajan kotipaikan mukaan
  - Jaotteluna toimii Etelä-Nurmijärvi, Keski-Nurmijärvi ja Pohjois-Nurmijärvi.
    - Ulkopaikkakuntalaisten vastausten otoskoko on niin pieni (20 esitettyä reittiä, joista osa on nykyisin käytössä olevia reittejä), että reittien esittäminen kartalla nostaisi yksittäisten vastausten painoarvoa suhteettomasti.
  - Etelä-Nurmijärvi sisältää Klaukkalan, Luhtajoen ja Lepsämän alueet (postinumeroalueet 01800, 01810, 01820, 01830 ja 01840)
  - Keski-Nurmijärvi sisältää Kirkonkylän, Perttulan ja Palojoen alueet (postinumeroalueet 01860, 01900 ja 01940)
  - Pohjois-Nurmijärvi sisältää Rajamäen, Röykän, Nukarin ja Herusen alueet (postinumeroalueet 05100, 05200, 05450 ja 05620)



# Toivotut reitit, Etelä-Nurmijärvi



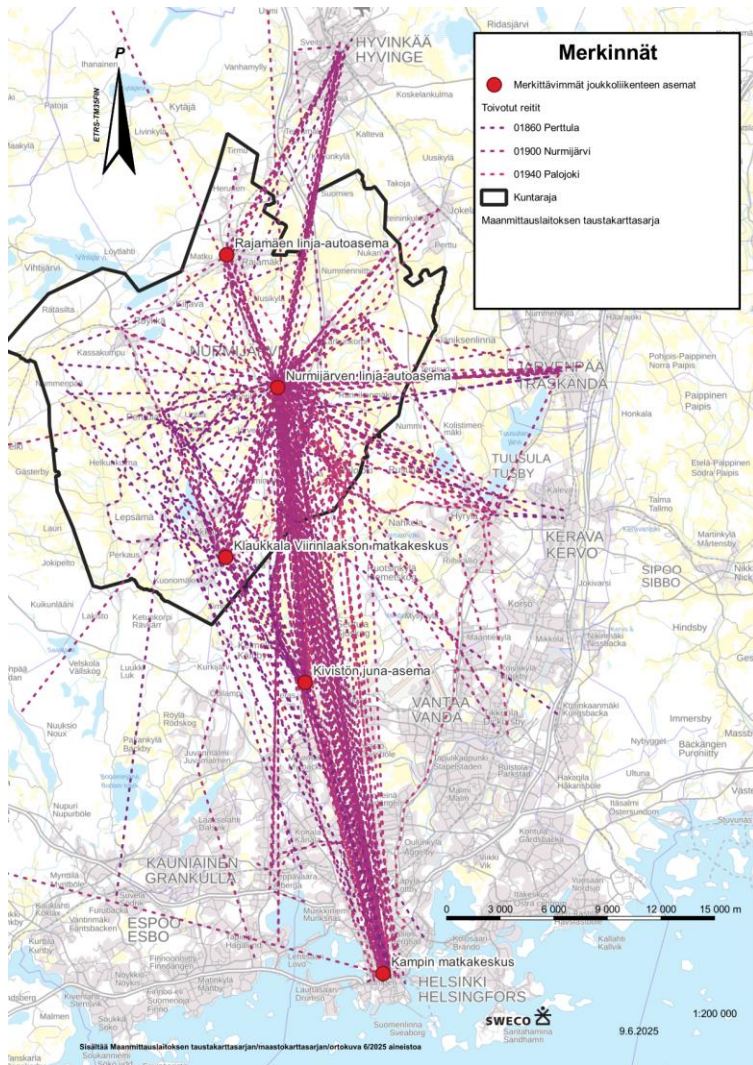
Etelä-Nurmijärveltä esitettiin yhteensä 398 reittiä.

Nostot:

- Toivottuja reittejä on esitetty paljon Helsingin keskustaan (107 kpl), jonne on nykyisin jo runsaat yhteydet
- Uusia ja parannettavia reittejä on yhteydet kohti Järvenpää (12 kpl), Hyvinkää (22 kpl), Keravaa (12 kpl) ja Tikkurilaa (14 kpl)



# Toivotut reitit, Keski-Nurmijärvi



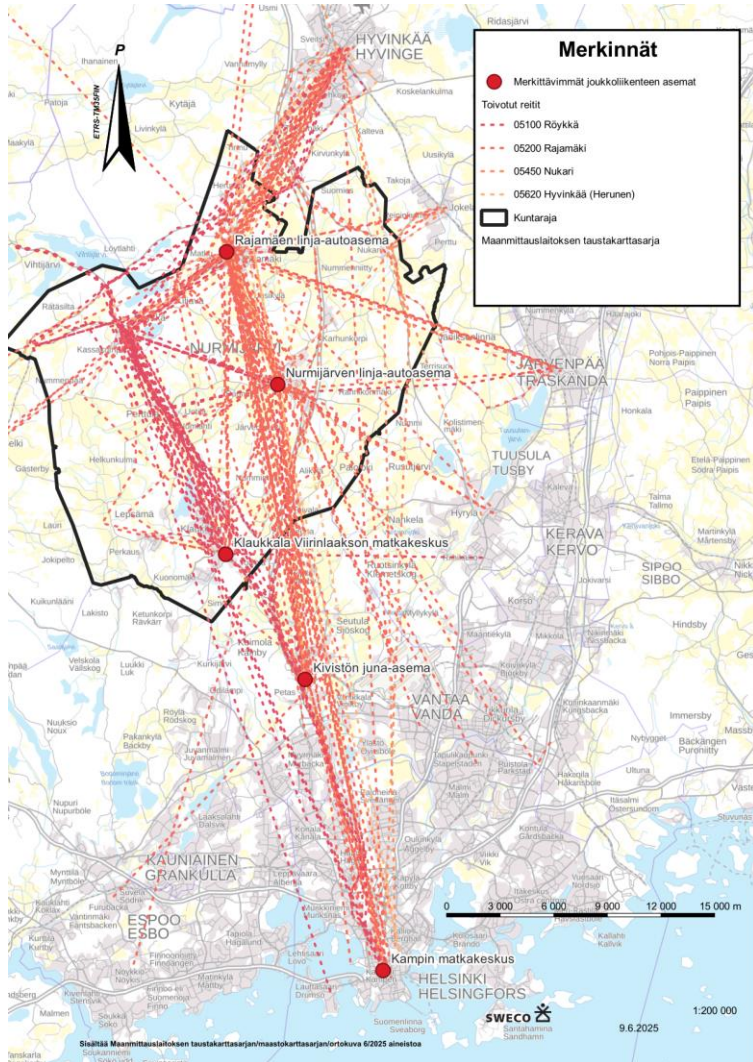
Keskisiltä asuinalueilta ehdotettiin 211 reittiä.

Nostot:

- Toivottuja reittejä on esitetty paljon Helsingin keskustaan (61 kpl), jonne on nykyisin jo hyvät yhteydet
- Uusia ja parannettavia reittejä on yhteydet kohti Järvenpää (14 kpl), Hyvinkäätä (17 kpl) ja Keravaa (13 kpl)



# Toivotut reitit, Pohjois-Nurmijärvi



Pohjois-Nurmijärveltä ehdotettiin 143 yhteyttä

Nostot:

- Toivottuja reittejä on esitetty paljon Helsingin keskustaan (29 kpl), jonne on nykyisin jo hyvät yhteydet
- Uusia ja parannettavia reittejä on yhteydet kohti Järvenpäättä (7 kpl), Jokelaa (6 kpl) Hyvinkäättä (32 kpl) ja Tikkurilaa (5 kpl)



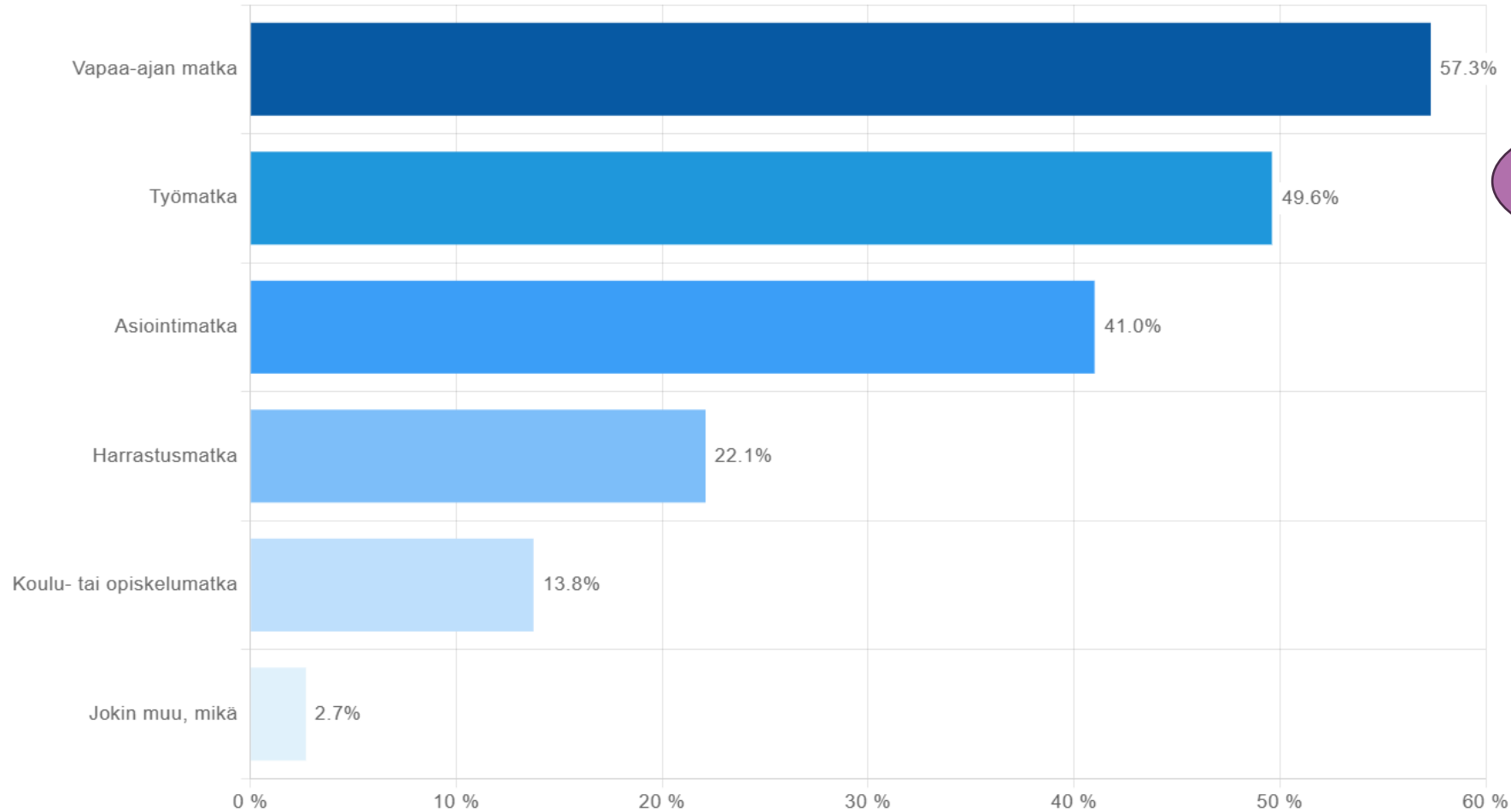
# Tärkeimmät nostot

Vain reittejä  
piirtäneet

- Matkatyypit ja ajat joukkoliikenteen käytölle ovat pääosin samat kuin nykyisinkin joukkoliikenteen käytössä. Joukkoliikennettä käytettäisiin pääosin vapaa-ajan matkoihin, työmatkoihin ja asiointimatkoihin. Joukkoliikennepalvelua toivottaan arkeen klo 6-21 välille ja viikonloppuihin klo 10-23 välille.
- Vastaajista kohtuullisen moni ilmoittaa myös, että käyttäisi joukkoliikennettä arkisin myöhäisillalla klo 21-23 välillä (28 %) ja viikonloppuisin yöllä klo 23 jälkeen (23 %).
- Mahdollisiin vaihdollisiin yhteyksiin suhtauduttaisiin erittäin positiivisesti, jos sillä saavutetaan vuorovälin tihenemistä, liikennöintiajan laajenemista aamuisin/iltaisin/öisin sekä mahdollistettaisiin se, että sama lippu palvelisi kaikkialla.
- Mahdollisiin vaihdollisiin yhteyksiin suhtaudutaan pääosin vastaajien keskuudessa positiivisesti myös siinä tapauksessa, että matka-aika pitenee korkeintaan 5 min, matkalla on korkeintaan yksi vaihto ja vaihdollisiin joukkoliikennedyhteyksiin siirtyminen mahdollistaisi matalalattiaiset kaupunkibussit.
- Negatiivisesti mahdollisiin vaihdollisiin yhteyksiin suhtaudutaan, jos matkalla on kaksi tai useampi vaihto. Myös matka-ajan piteneminen yli 5 minuutilla koetaan negatiivisena.
- Tiedusteltaessa joukkoliikenteen kehittämisen panostuksia positiivisimmin vastaajien keskuudessa suhtauduttiin kunnallisveron nostoon ja muista kunnan palveluista karsimiseen. Negatiivisesti suhtauduttiin joukkoliikennelippujen hintojen nostoon.

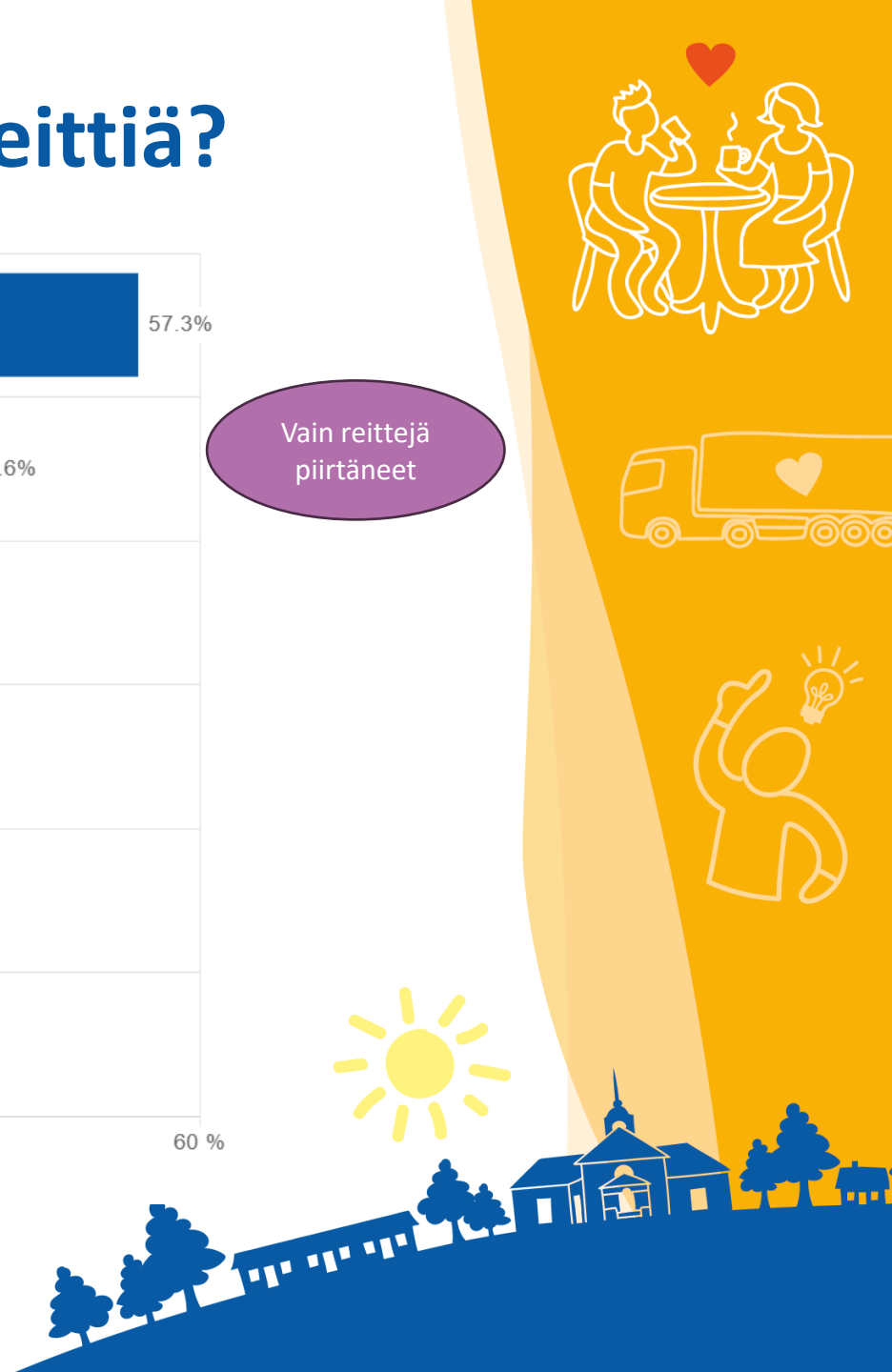


# Minkälaisilla matkoilla käyttäisit tätä reittiä?

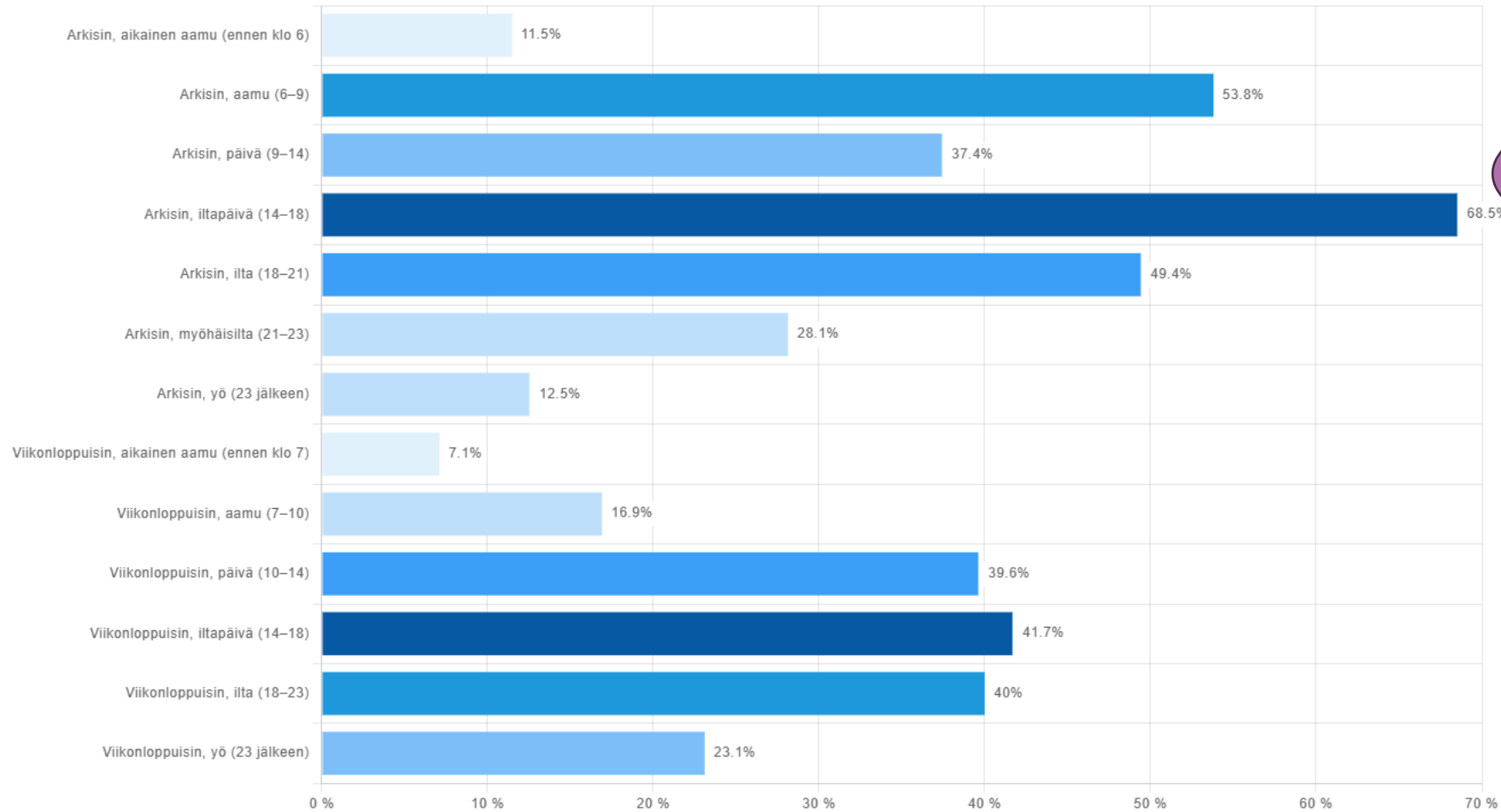


Lähetetyt vastaajat: 549

Vain reittejä piirtäneet



# Mihin aikaan käyttäisit tällä reitillä joukkoliikennettä?



Vain reittejä piirtäneet

Lähetetyt vastaajat: 549

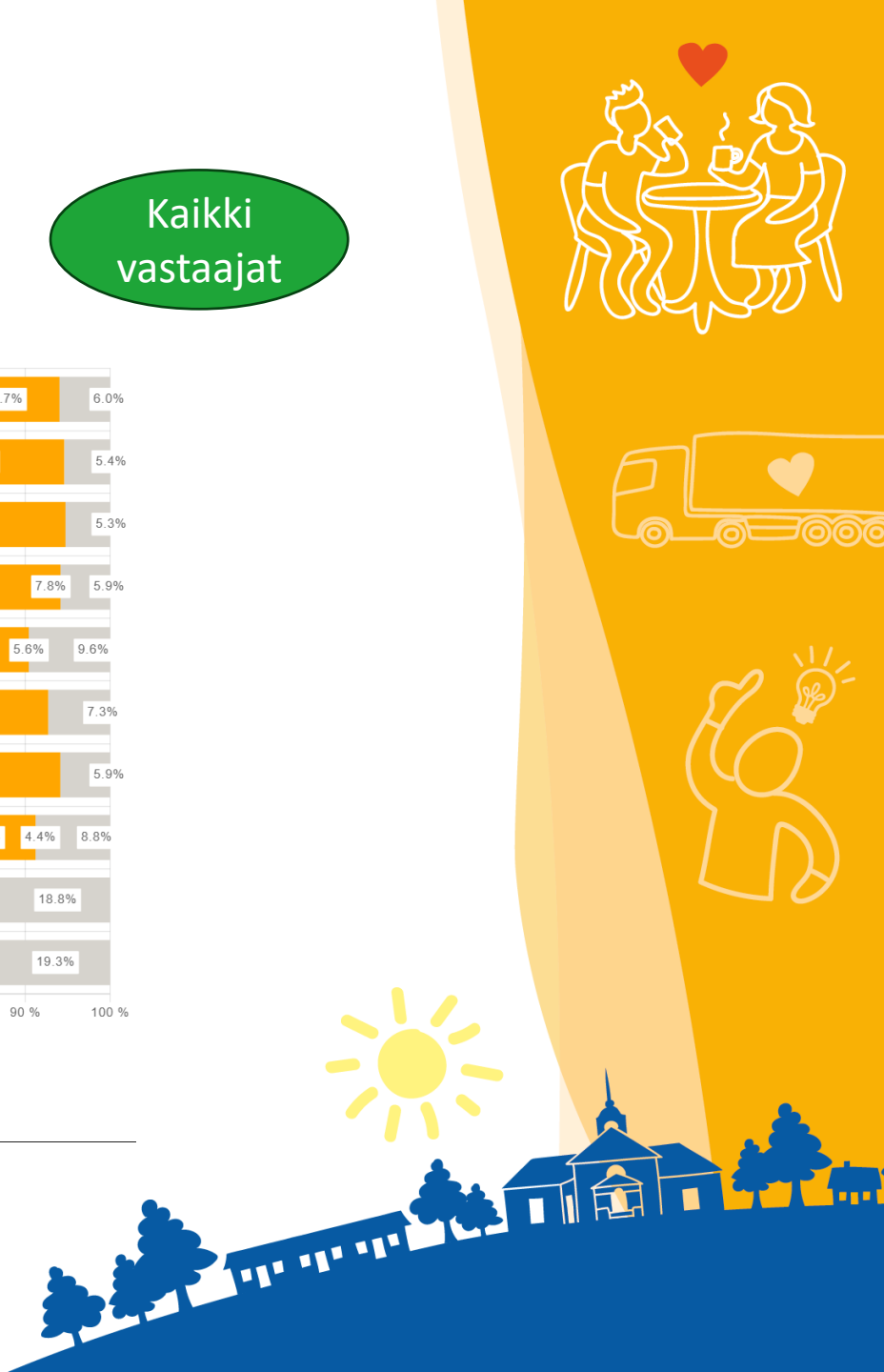


# Miten suhtaudut mahdollisiin vaihdollisiin yhteyksiin?

Kaikki vastaajat



Lähetetyt vastaajat: 1372



# Miten suhtaudut mahdollisiin vaihdollisiin yhteyksiin?

Joukkoliikenteen käyttäjät

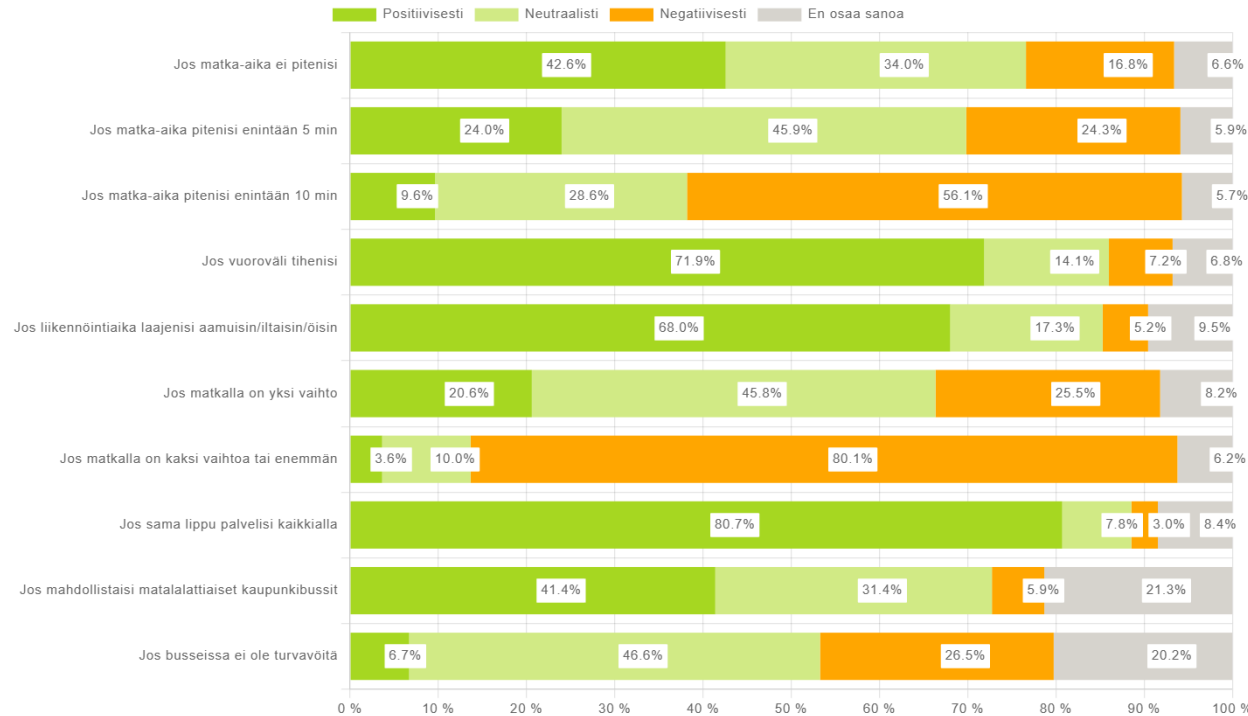


Lähetetyt vastaajat: 730



# Miten suhtaudut mahdollisiin vaihdollisiin yhteyksiin?

Joukkoliikennettä käyttämättömät

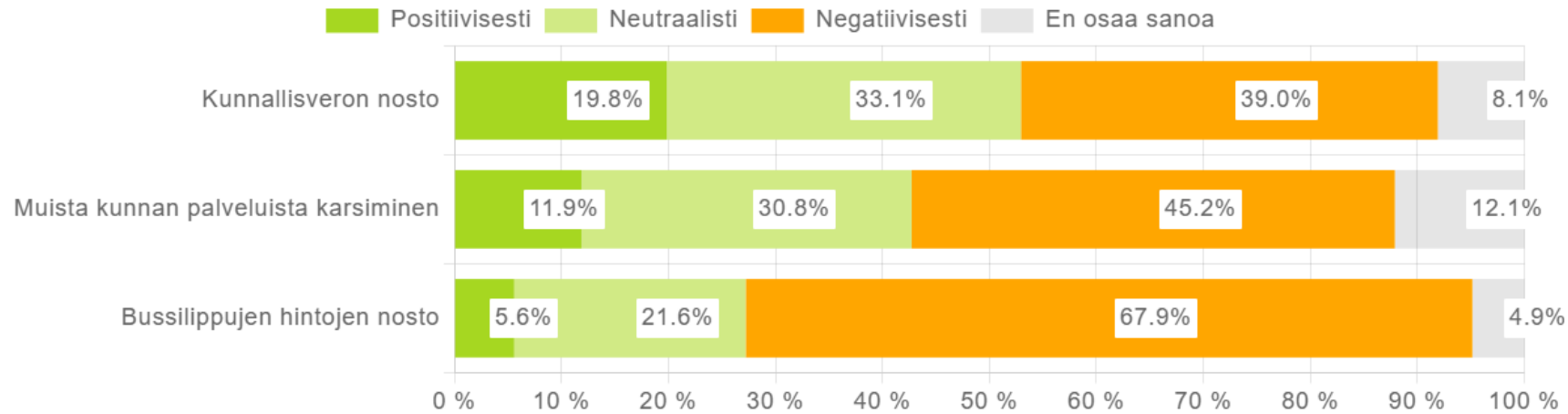


Lähetetyt vastaajat: 643

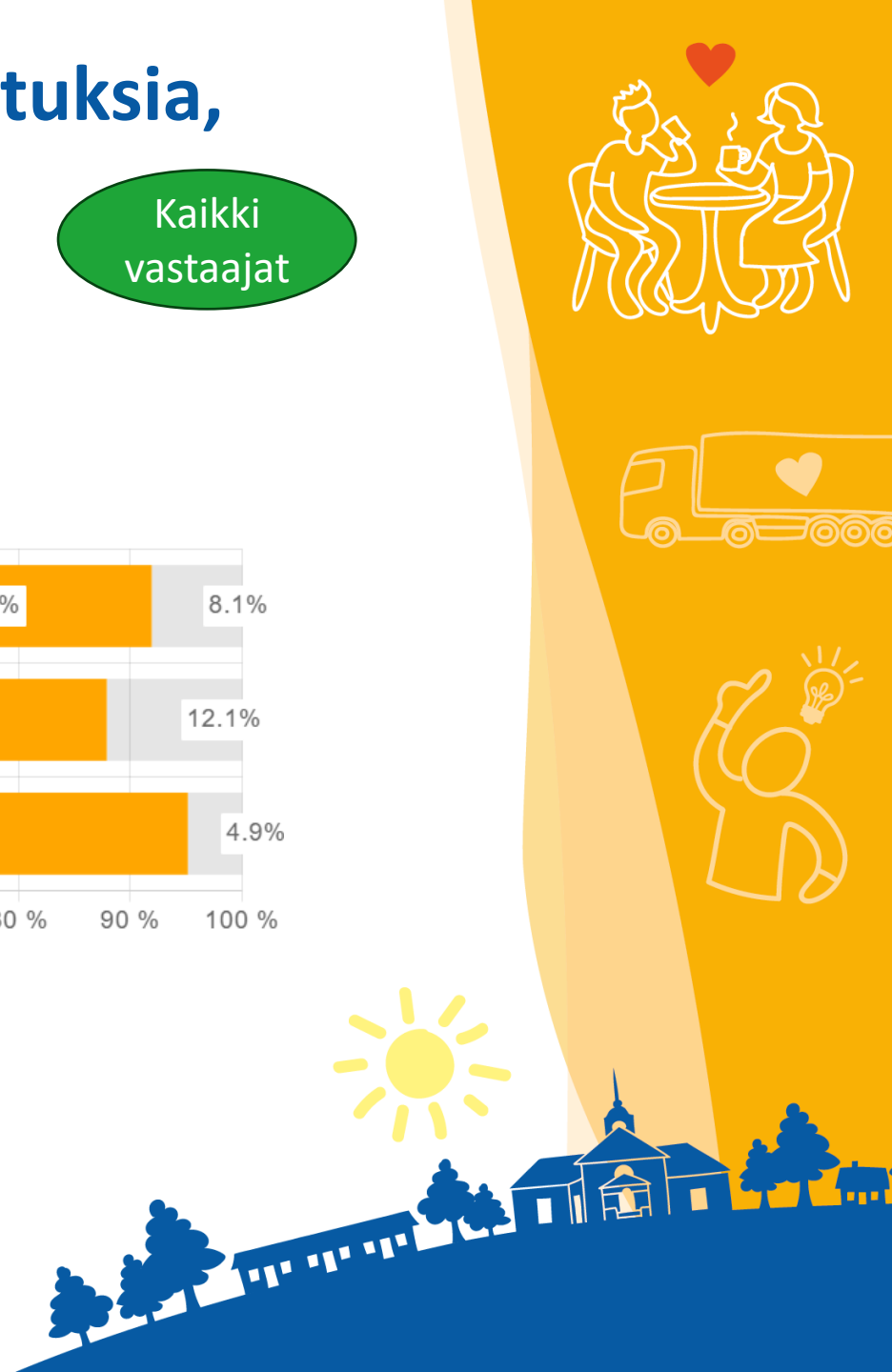


# Joukkoliikenteen kehittäminen vaatii panostuksia, miten suhtaudut seuraaviin?

Kaikki  
vastaajat

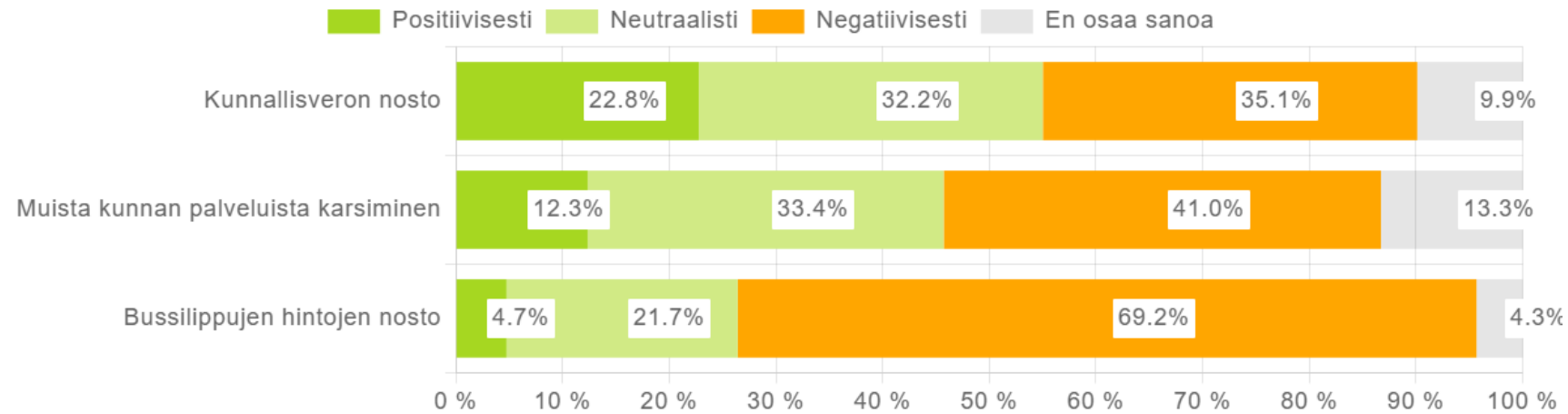


Lähetetyt vastaajat: 1372



# Joukkoliikenteen kehittäminen vaatii panostuksia, miten suhtaudut seuraaviin?

Joukkoliikenteen käyttäjät

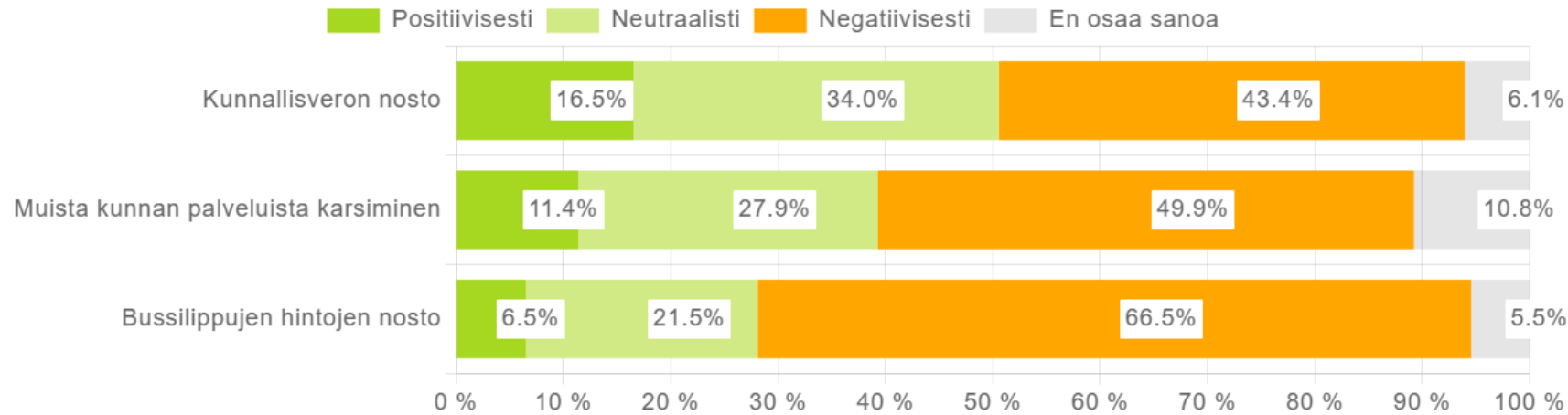


Lähetetyt vastaajat: 730



# Joukkoliikenteen kehittäminen vaatii panostuksia, miten suhtaudut seuraaviin?

Joukkoliikennettä käyttämättömät



Lähetetyt vastaajat: 643



# Yhteenveto avoimista vastauksista

Kaikki  
vastaajat

Avoimia vastauksia annettiin 593 kappaletta. Seuraavassa 10 toistuvaa teemaa vastauksista:

## Suorat yhteydet Helsinkiin (Kamppi)

Useat kirjoittajat korostavat suoran bussiyhteyden säilyttämisen välttämättömyyttä Helsingin keskustaan, erityisesti Kamppiin, ilman vaihtoja.

## Vaihdottomuus ja matka-aika

Vaihtojen välttäminen korostuu, sillä ne lisäävät stressiä ja pidentävät matka-aikaa. Vaihdot tekevät matkustamisen epämukavaksi työn, opiskelun tai rentoutumisen kannalta.

## Liikkumisen kustannukset

Korkeiden lippuhintojen kritiikki on yleistä, ja monet kokivat, että oman auton käyttö on edullisempaa kuin joukkoliikenne. Halvempia lippuja ja nuorisolippuja kaivataan.

## HSL-alueeseen liittyminen

Useat kirjoittajat toivovat Nurmijärven liittyvän HSL-alueeseen, jotta matkustaminen alueella helpottuisi ja sama lippu kelpaisi kaikkialla.

## Kalusto ja mukavuus

Matalalattiabussit sekä lastenvaunujen ja liikuntaesteisten huomioiminen ovat merkittäviä aiheita. Istumismukavuus ja kaluston kunto korostuvat myös.

## Liityntäliikenne

Esitetään tarvetta parantaa liityntäliikennettä erityisesti Kivistön ja Vantaankosken asemille, jotta junayhteydet Helsinkiin ja muualle pääkaupunkiseudulle ovat helpommin saavutettavissa.

## Viikonloppu- ja iltaliikenne

Vuoroja kaivataan lisää erityisesti viikonloppuisin ja virka-ajan ulkopuolelle, koska nykyinen tarjonta on monen mielestä riittämätön.

## Koulukuljetukset

Koulubussikuljetusten järjestäminen ja niiden integrointi muuhun liikenteeseen on tärkeä teema. Turvavyöt ja bussionnettomuuksien huomioiminen esiintyvät keskusteluissa.

## Kilpailutus ja Korsisaaren monopoli

Kritiikkiä Korsisaaren koettua monopoliasemaa kohtaan ja toive kilpailuttaa joukkoliikenne useamman toimijan kesken paremman palvelun saavuttamiseksi.

## Yhteydet lähikaupunkeihin

Parempia yhteyksiä lähikaupunkeihin kuten Hyvinkäälle, Järvenpäähän ja Tuusulaan kaivataan, erityisesti terveyspalveluihin pääsemiseksi.