
Nurmijärven Sun Rajamäen aurinkovoimapuiston lepakkoselvitys 2023



SISÄLLYSLUETTELO

Johdanto	3
Raportista	3
Selvitysalueen yleiskuvaus	3
Työstä vastaavat henkilöt	3
Tutkimusmenetelmät	4
Epävarmuustekijät	6
Lepakoiden elintavoista	7
Lepakot lainsäädännössä	8
Lajikohtaista tarkastelua	8
Tulokset ja päätelmät	8
Kirjallisuus	11
Liitteet	13
Liite 1. Maastotöiden aikana kuljetutreitit.....	13

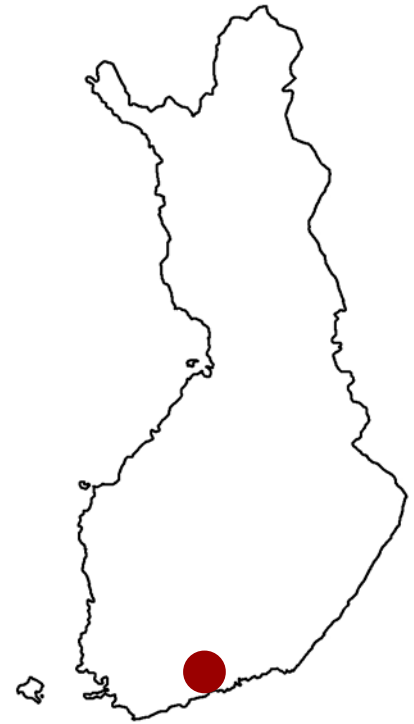
*Tähän raporttiin suositetaan viittaamaan seuraavasti:
Ahlman, S. 2023: Nurmijärven Sun Rajamäen aurinkovoimapuiston
lepakkoselvitys 2023. Ahlman Group Oy.*

JOHDANTO

Tämä raportti esittelee Sun Rajamäki Oy:n Ahlman Group Oy:ltä tilaaman Nurmijärven Sun Rajamäen aurinkovoimapuiston lepakkoselvityksen tulokset, joiden perusteella voidaan arvioida hankkeen mahdollisia vaikutuksia kyseiselle lajiryhmälle.

Sun Rajamäki Oy suunnittelee aurinkovoimapuiston rakentamista Nurmijärvelle Savikon ja Nummenniityn alueelle. Aurinkovoimapuisto koostuu aurinkopaneelijärjestelmästä, jossa on suuri joukko paneeleja telineiden päällä muodostamassa laajan energiaa keräävän pinnan. Lisäksi puistoon lukeutuu voimajohto ja siihen liittyvät kaapeloinnit sekä tieverkosto.

Osana hankesuunnittelua toteutettiin lepakoiden lisääntymisaikainen selvitys, jonka tavoitteena oli selvittää lepakoille mahdollisesti tärkeät alueet.



RAPORTISTA

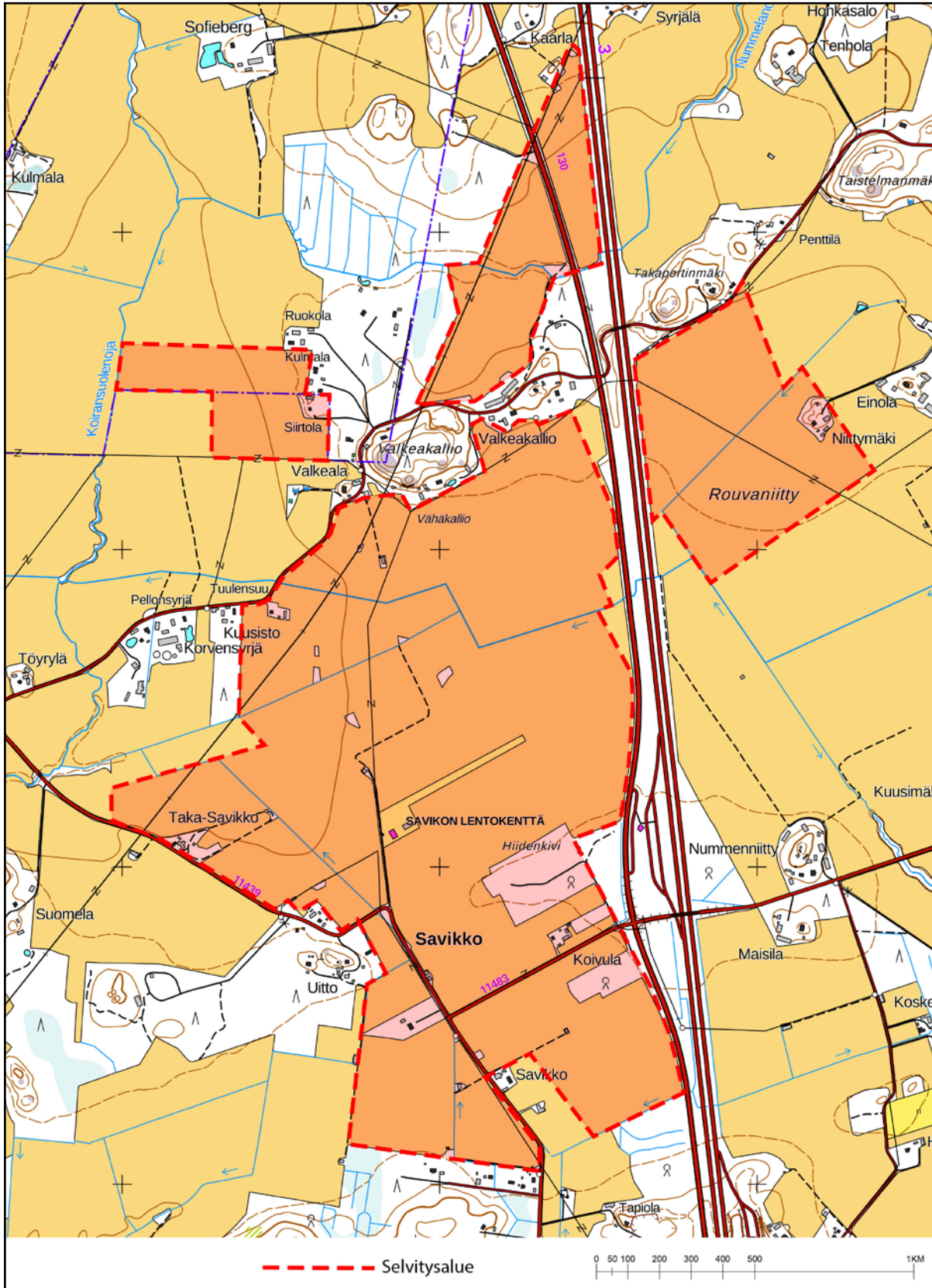
Tässä raportissa esitetään kesä–heinäkuussa 2023 toteutetun lepakkoselvityksen tulokset. Raportti käsittää yleis- ja pohjatietojen lisäksi kuvaukset tutkimusmenetelmistä, inventointien tulokset ja mahdolliset maankäyttösuositukset.

SELVITYSALUEEN YLEISKUVAUS

Sun Rajamäen suunniteltu aurinkovoimapuisto sijaitsee noin viisi kilometriä Nurmijärven pohjois-koillispuolella Savikon ja Nummenniityn alueella. Kyseessä on 305 hehtaarin laajuisen kokonaisuus, joka käsittää pääosin laajoja peltoalueita Hämeenlinnanväylän molemmin puolin (kuva 1). Alueella on myös vähäisesti metsää, tielinjoja ja pelto-ojia.

TYÖSTÄ VASTAAVAT HENKILÖT

Sun Rajamäen aurinkovoimapuiston lepakkoselvityksen maastotöistä vastasi luontokartoittaja ja biologi (FM) Hanna Tuominen, joka on tehnyt vastaavia selvityksiä yli kymmenen vuoden ajan. Raportin laati luontokartoittaja Santtu Ahlman.



Kuva 1. Tutkimusalue. Maastokartta: Maanmittauslaitoksen avoin aineisto 2023.

TUTKIMUSMENETELMÄT

Suomessa on vakiintunut menetelmä, jonka mukaan lepakoita kartoitetaan kolmella käyntikierröksellä kesä-, heinä- ja elokuussa (Suomen lepakkotieteellinen yhdistys 2012). Keväällä 2023 julkaistiin uudet kartoitusohjeet (Suomen lepakkotieteellinen yhdistys 2023). Uusissa ohjeissa ei kuitenkaan tapahtunut merkittäviä muutoksia aktiivikartoitusten osalta. Inventointikierrokset on näin ollen edelleen ajoitettu kolmelle kierrokselle siten, että yksi kierros kesti yhden yön. Viimeinen yö tehtiin sääolosuhteiden vuoksi heinäkuun puolella.

Lepakoita havainnoitiin yöllä noin klo 22.00–4.00 välisenä aikana kulkemalla kävelen alueen potentiaalisia lepakkoalueita (liite 1). Selvityksessä keskityttiin lähes yksinomaan metsäalueisiin, sillä lepakot eivät juuri lennä peltoalueilla. Havainnointia tehtiin sopivan tyyninä ja lämpiminä ajankohtina, jolloin lämpötila oli vähintään 8 °C (taulukko 1). Lämpötila oli kuitenkin suurelta osin reilusti yli kymmenen astetta. Liian viileällä, tuulisella tai sateisella säällä lepakot eivät saalista aktiivisesti. Myöskään pihapiirejä ei inventoitu, sillä se ei ole sallittua jokamiehenoikeuksin.

Kävelyn aikana detektorin taajuutta vaihdeltiin jatkuvasti, jotta eri aaltopituudella äännelevät lajit havaitsisi ja erottaisi toisistaan (taulukko 2). Maastoinventoinneissa keskityttiin lähinnä saalistusalueiden etsimiseen.

Havainnoinnissa käytettiin ultraäänidetektoria (Petterson D 240X), joka muuntaa korkeat kaikuluotausäänet ihmiskorvin kuultaviksi. D 240X -laitteella voidaan kuunnella ja määrittää lepakoita reaaliajassa heterodyne-menetelmällä tai varmistaa vaikeiden lajien määritys aikalaajennettujen (time expansion) tallenteiden avulla myöhemmin BatSound-ohjelman avulla.

Taulukko 1. Sääolosuhteet inventointien aikana.

Päivämäärä	Lämpötila alussa	Lämpötila lopussa	Pilvisyys alussa	Pilvisyys lopussa	Tuuli alussa	Tuuli lopussa
15.–16.6.	17 °C	11 °C	1/8	1/8	0 m/s S	2 m/s N
9.–10.7.	12 °C	8 °C	1/8	3/8	1 m/s NE	1 m/s SW
30.–31.7.	17 °C	15 °C	8/8	8/8	1 m/s NE	1 m/s N

Lepakoille merkittävät alueet voidaan luokitella tehtyjen havaintojen perusteella seuraavasti (Suomen lepakkotieteellinen yhdistys 2023):

Luokka I: Lainsäädännöllä suojellut kohteet.

Lisääntymis- tai levähdyspaikka sekä sen käytölle kriittiset yhteydet. Hävittäminen tai heikentäminen luonnonsuojelulain nojalla kielletty. Lisääntymis- tai levähdyspaikan lisäksi luokan I alueeseen tulee mahdollisuuksien mukaan sisällyttää siirtymäreitti, jota pitkin kyseessä oleva laji voi siirtyä kohteeseen ja sieltä pois.

Luokka II: Erityisen tärkeät kohteet.

Kyseessä on ravintoa tarjoava alue, mahdollinen tai todettu tärkeä siirtymäreitti tai näiden yhdistelmä. Maankäytössä alueen arvo lepakoille tulee ottaa huomioon (EUROBATS-alue). Luokan II alueilla esiintyy lepakoita säännöllisesti. Ympäristö on usein alueella esiintyville lajeille tyypillinen. Alueella esiintyy melkein poikkeuksetta useita lepakkolajeja pitkin kesää. Joskus luokan II alue voi olla erityisen tärkeä myös yhdelle lajille.

Luokka III: Monimuotoisuutta tukevat ja turvaavat kohteet.

Muu lepakoiden käyttämä alue. Maankäytössä alueen arvo lepakoille tulee mahdollisuuksien mukaan ottaa huomioon. Havaintomäärät ovat pienemmät kuin luokan II alueilla ja lajimääräkin on usein pienempi. Ympäristö ei aina ole lepakoille yhtä sopiva kuin luokan II alueella tai lepakot esiintyvät alueella vain tiettyyn aikaan kaudesta. Kaikki alueet, joilla lepakoita on havaittu, vaikka lajeja olisi useampia, eivät automaattisesti ole luokkaa III (esimerkiksi vähäinen määrä).

EPÄVARMUUSTEKIJÄT

Lepakkoselvitykseen käytettiin maastotyöaikaa kolme yötä. Kyseessä oli yleispiirteinen selvitys, ja tutkimusalue on suurelta osin hyvin heikko lepakopotentiaalinal kannalta, minkä vuoksi selvityksen perusteella voidaan tehdä päätelmiä alueen lepakotilanteesta. Osa lepakoista on kuitenkin saattanut jäädä havaitsematta, sillä joidenkin lepakkolajien ultraääni kuuluu vain hyvin lyhyen matkan päähän (taulukko 2).

LEPAKOIDEN ELINTAVOISTA

Suomessa on tavattu 13 lepakkolajia, jotka ovat kaikki hyönteissyöjiä. Näistä moni on kuitenkin hyvin harvinainen ja epäsäännöllinen laji maassamme, tosin lepakoita on tutkittu Suomessa toistaiseksi varsin vähän aikaa.

Erikoista lepakoiden käyttäytymisessä ovat naaraiden muodostamat lisääntymisyhdyskunnat, joissa ne synnyttävät poikasensa. Koiraat pysyttelevät kesällä hyvin pitkälti yksin tai korkeintaan pieninä ryhminä. Päiväpiiloiksi kelpaavat erilaiset rakennukset, puiden kolot ja muut vastaavat paikat. Sopivien ruokailupaikkojen säilyttäminen lisääntymisyhdyskuntien lähellä on tärkeää etenkin pesiville naaraille. Loppukesän tullen lepakot levittäytyvät ravinnonhakuun erilaisiin ympäristöihin. Talvensa lepakot viettävät horroksessa esimerkiksi kellareissa. Osa lepakkokannasta muuttaa etelämmäksi talvehtimaan.

Taulukko 2. Suomessa tavattujen lepakkolajien yleisyys, kaikuluotausäänen kuuluvuus ja taajuudet karkeasti esitettyinä. I = yleinen, II = harvalukuinen, III = satunnainen. Kuuluvuus kuvaa etäisyyttä, josta äänen saattaa havaita ja taajuus kilohertseinä vaihteluväliä, jolloin ääni kuuluu parhaiten.

Kuuluvuus- ja taajuustietojen lähde: Suomen lepakkotieteellinen yhdistys ry.

Laji	Tieteellinen nimi	Yleisyys I	II	III	Kuuluvuus	Taajuus
Vesisiippa	<i>Myotis daubentoni</i>	x	-	-	15–20 m	40–45 kHz
Ripsisiippa	<i>Myotis nattereri</i>	-	x	-	5–10 m	45–50 kHz
Viikisiippa	<i>Myotis mystacinus</i>	x	-	-	15–20 m	45–50 kHz
Isoviikisiippa	<i>Myotis brandtii</i>	x	-	-	15–20 m	45–50 kHz
Lampisiippa	<i>Myotis dasycneme</i>	-	-	x	20–80 m	36–38 kHz
Vaivaislepakko	<i>Pipistrellus pipistrellus</i>	-	-	x	15–20 m	43–50 kHz
Pikkulepakko	<i>Pipistrellus nathusii</i>	-	x	-	15–25 m	55 kHz
Kääpiölepakko	<i>Pipistrellus pygmaeus</i>	-	-	x	15–20 m	38–47 kHz
Isolepakko	<i>Nyctalus noctula</i>	-	x	-	100 m	20–25 kHz
Pohjanlepakko	<i>Eptesicus nilssoni</i>	x	-	-	50–80 m	28–32 kHz
Etelänlepakko	<i>Eptesicus serotinus</i>	-	-	x	50 m	22–27 kHz
Kimolepakko	<i>Vespetilio murinus</i>	-	x	-	50–100 m	25–35 kHz
Korvayökkö	<i>Plecotus auritus</i>	x	-	-	2–5 m	42–50 kHz

LEPAKOT LAINSÄÄDÄNNÖSSÄ

Lepakot kuuluvat EU:n luontodirektiivin liitteen IV(a) mukaisiin lajeihin, joihin kuuluvien yksilöiden luonnossa selvästi havaittavien lisääntymis- ja levähdyspaikkojen hävittäminen ja heikentäminen on luonnonsuojelulain (78 §) mukaisesti kielletty. Lisäksi ripsisiippa on luonnonsuojelulain mukaisesti säädetty luonnonsuojeluasetuksella erityistä suojelua vaativaksi lajiksi ja se on arvioitu Suomessa erittäin uhanalaiseksi (EN).

Suomi liittyi vuonna 1999 Euroopan lepakoidensuojelusopimukseen (EUROBATS), joka velvoittaa sitoutuneita maita huolehtimaan suojelusta lainsäädännön kautta. Sopimuksen mukaan osapuolten on pyrittävä säilyttämään merkittäviä ruokailualueita. Maankäyttö- ja rakennuslaki edellyttää riittävien selvitysten tekemistä kaavoituksessa.

LAJIKOHTAISTA TARKASTELUA

Suomen yleisin laji, **pohjanlepakko**, löydettiin jokaisella inventointikierröksellä tutkimusalueelta. Se esiintyy usein asutuksen lähistöllä sopivan suojaisissa metsiköissä ja toisaalta myös pienissä pihapiireissä, joissa on kuitenkin riittävästi puustoa ympärillä. Suuria ja avoimia alueita pohjanlepakko välttää, joskin se saattaa toisinaan esiintyä myös varsin pienillä metsäkuvioidilla vailla rakennuksia.

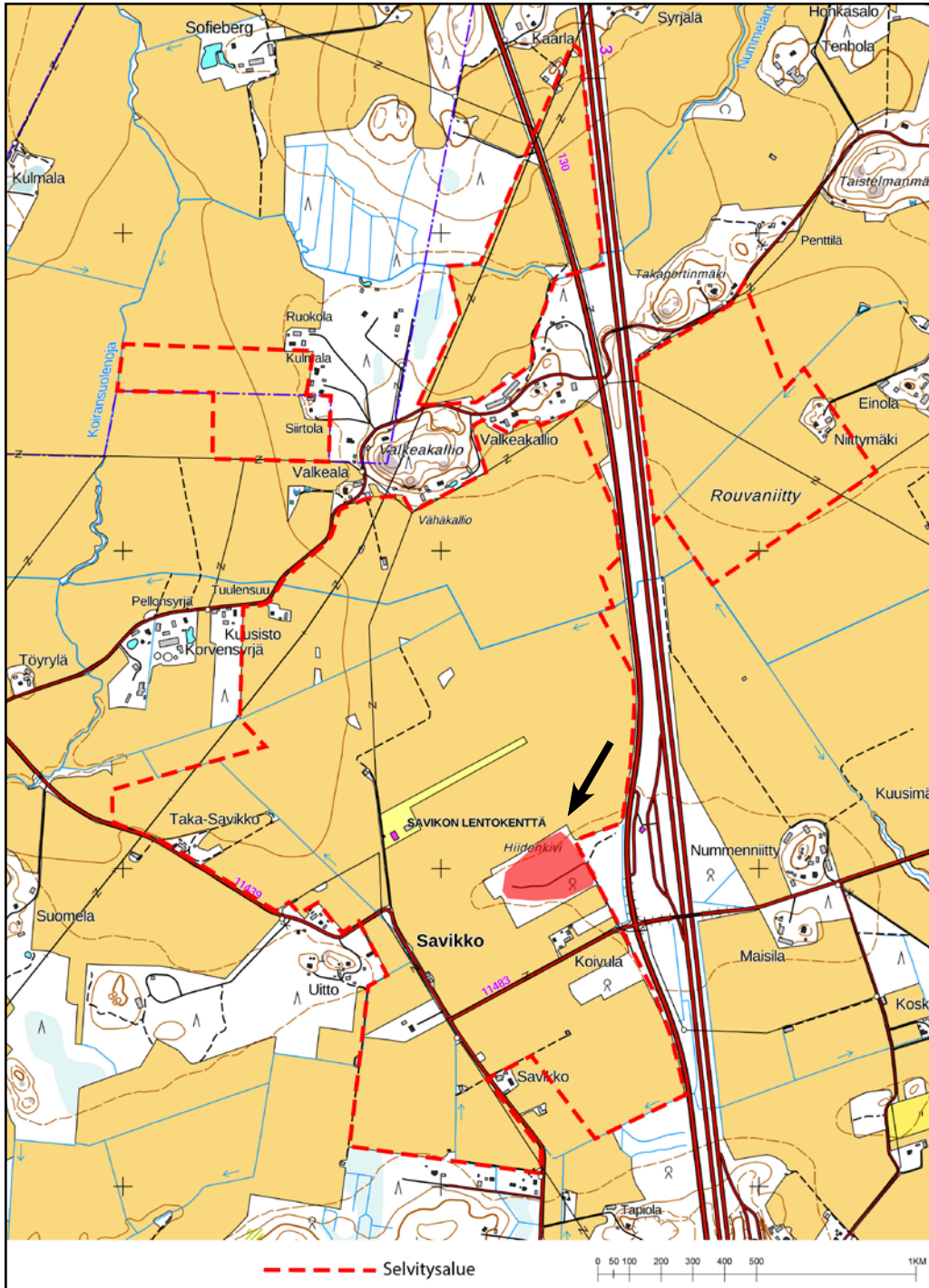
Isoviiksi-/viiksisiiippoja havaittiin vain yksi yksilö Hiidenkiven alueella kesäkuun inventointikierröksellä. Viiksisiiippoista tiedetään Suomessa vähän, mutta saalistusalueinaan ne käyttävät yleensä suojaisempia metsämaita kuin pohjanlepakot.

TULOKSET JA PÄÄTELMÄT

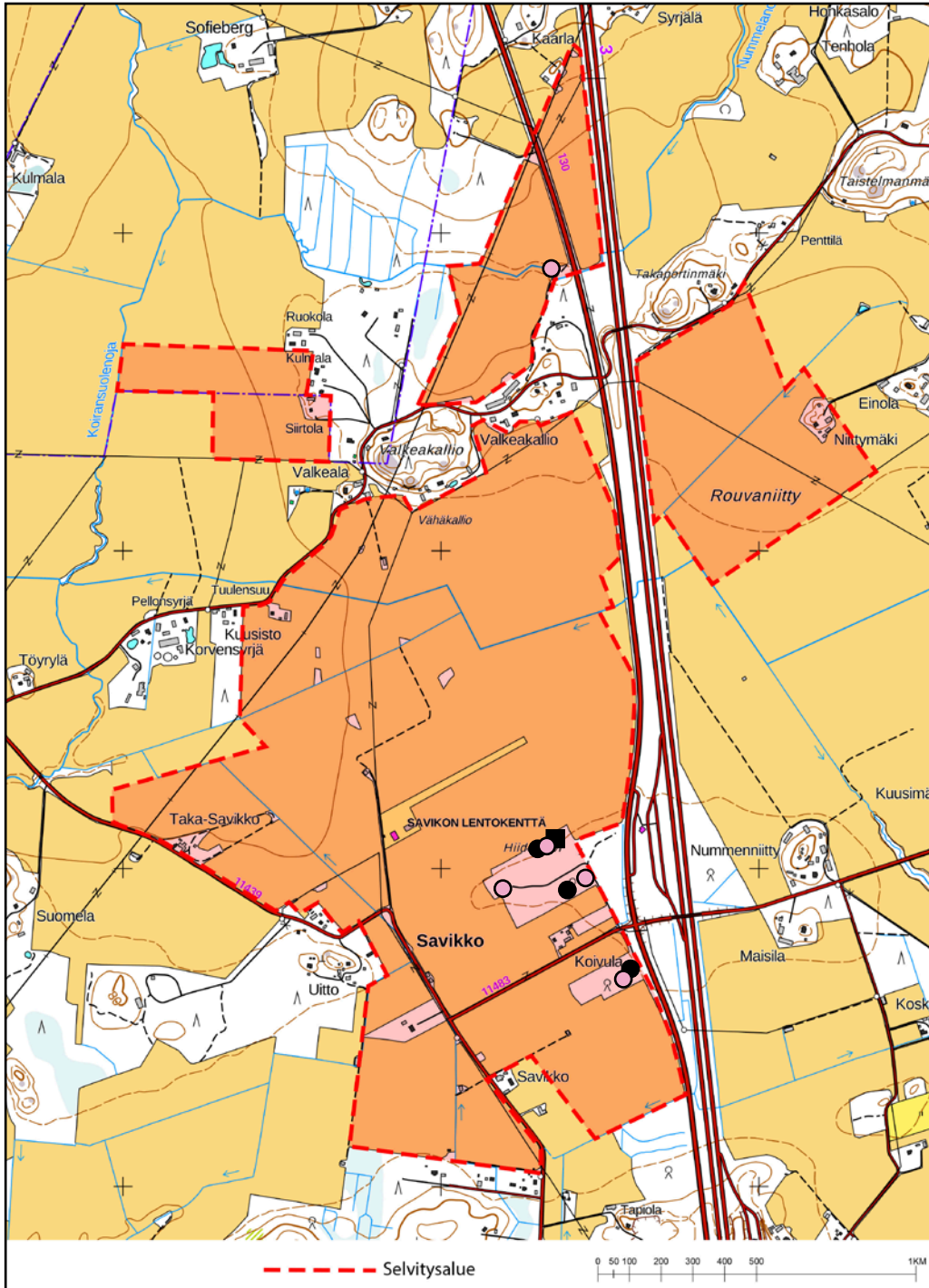
Lepakoiden käyttämät alueet voidaan jakaa kolmeen ryhmään seuraavasti: I) lainsäädännöllä suojatut kohteet, II) erityisen tärkeät kohteet sekä III) monimuotoisuutta tukevat ja turvaavat kohteet.

Kartoitusten aikana tehdyistä havainnoista osa koskee yksittäisiä lepakoita (kuva 3). Havaintojen perusteella Hiidenkiven alue voidaan tulkita luokkaan III (kuva 2). Kyseinen luokitus ei ole kuitenkaan sidoksissa lainsäädäntöön tai EUROBATS-sopimukseen, joten alueiden huomioiminen on vapaaehtoista, mutta suositeltavaa. Käytännössä puustoa suositetaan säilytettävän ennallaan mahdollisimman paljon.

Muita maankäyttösuosituksia ei voida antaa selvityksen perusteella, sillä havainnot koskivat yhtä yksilöä.



Kuva 2. Lepakoille arvokas alue. Punainen = luokitus III.
 Pohjakartta: Maanmittauslaitoksen avoin data 2023.



Kuva 3. Tutkimusalueen lepakkohavainnot. Pohjakartta: Maanmittauslaitoksen avoin data 2023.

- Pohjanlepakko 1. kierros
- Pohjanlepakko 2. kierros
- Pohjanlepakko 3. kierros
- Viiksisiippalaji 1. kierros
- Viiksisiippalaji 2. kierros
- Viiksisiippalaji 3. kierros

KIRJALLISUUS

Baerwald, EF., Edworthy, J., Holder, M. & Barclay, RMR 2008:

A Large-Scale Mitigation Experiment to Reduce Bat Fatalities at Wind Energy Facilities. *The Journal of Wildlife Management* 73 (7): 1077–1081.

Barataud, M. 2002:

The World of Bats. Sittelle Publishers. Mens, France.

Barclay, MRM, Baerwald, EF, Gruver, JC 2007:

Variation in bat and bird fatalities at wind energy facilities: assessing the effects of rotor size and tower height. *Canadian Journal of Zoology* 85: 381–387.

Crawford, RL., Baker, W. 1981:

Bats killed at a north Florida television tower: a 25-year record. *Journal of Mammalogy* 62: 651–652.

EUROBATS 2001:

Agreement of the Conservation of Bats in Europe.

Furmankiewicz, J., Kucharska, M. 2009:

Migration of Bats along a Large River Valley in Southwestern Poland. *Journal of Mammalogy* 90 (6): 1310–1317.

Hundt, L. (toim.) 2012:

Bat Surveys: Good Practice Guidelines, 2nd edition. Bat Conservation Trust.

Hyvärinen, E., Juslén, A., Kemppainen, E., Uddström, A. & Liukko, U-M. (toim.) 2019:

Suomen lajien uhanalaisuus – Punainen kirja 2019.
Ympäristöministeriö ja Suomen ympäristökeskus, Helsinki.

Kunz, T., Arnet, EB., Erickson, WP., Hoar, AR., Johnson, GD.,

Larkin, RP., Strickland, MD., Thresher, RW., Tuttle, MD. 2007:

Ecological impacts of wind energy development on bats: questions, research, needs, and hypotheses. *The Ecological Society of America* 5 (6):315–324.

Kuvlesky, JR. P., Brennan, L., Morrison, M., Boydston, K., Ballard, B., Bryant, F. 2007:

Wind Energy Development and Wildlife Conservation: Challenges and Opportunities. *The Journal of Wildlife Management* 71 (8): 2487–2498.

Lappalainen, M. 2003:

Lepakot. Toinen painos. Kustannusosakeyhtiö Tammi, Helsinki.

Pettersons, G. 2009:

Seasonal migrations of north-eastern populations of nathusius' bat *Pipistrellus nathusii* (Chiroptera). *Myotis* 41–42:29–56.

Sierla, L., Lammi, E., Mannila, J. & Nironen, M. 2004:

Direktiivilajien huomioon ottaminen suunnittelussa. Suomen Ympäristö 742. Ympäristöministeriö.

Suomen lepakkotieteellinen yhdistys 2012:

Suomen lepakkotieteellinen yhdistys ry:n suositus lepakkokartoituksista luontokartoittajille, tilaajille ja viranomaisille.

Suomen lepakkotieteellinen yhdistys 2023:

Lepakkokartoitusohje 2023. Suomen lepakkotieteellisen yhdistyksen suosituksia lepakkokartoitusten tekijöille, tilaajille ja kartoitustietoja käyttäville viranomaisille.

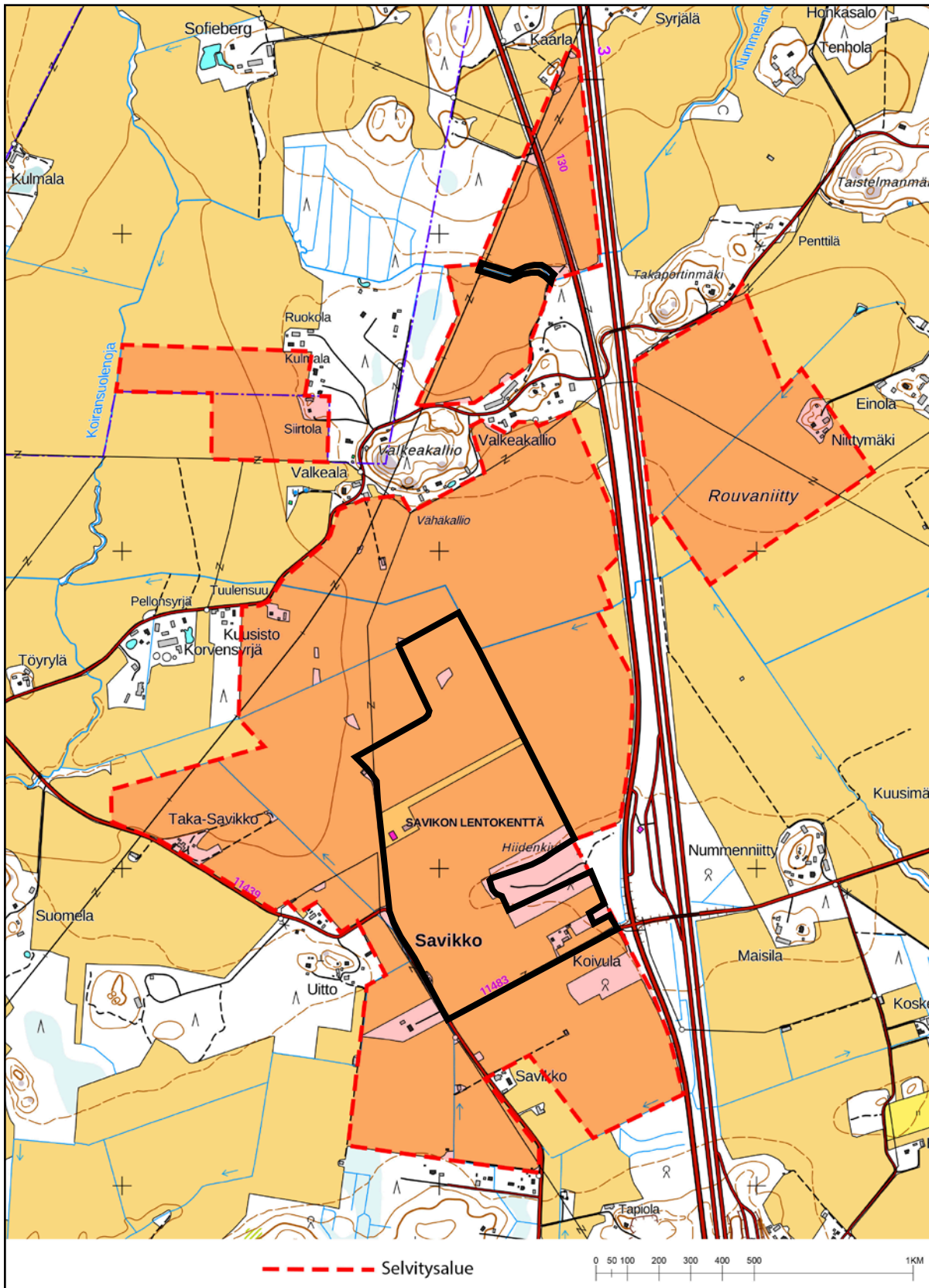
Söderman, T. 2003:

Luontoselvitykset ja luontovaikutusten arviointi – kaavoituksessa, YVA-menettelyssä ja Natura-arvioinnissa. Ympäristöopas 109. Suomen ympäristökeskus. Helsinki.

Ympäristöministeriö a) luontodirektiivin II, IV ja V -liitteiden lajit

<http://www.ymparisto.fi/default.asp?node=9045&lan=fi#a7>.

LIITTEET. LIITE 1. LEPAKKOINVENTOINTIEN REITIT (MUSTAT).



Pohjakartta: Maanmittauslaitoksen avoin data 2023.




Santtu Ahlman
Toimitusjohtaja
Ahlman Group Oy

