



Nurmijärvi

Nurmijärven kunnan opiskeluhoitosuunnitelma 1.8.2023

Sisällys

Johdanto	1
Opiskeluhoolto ja opetuksen järjestäjäkohtainen opiskeluhoitosuunnitelma	2
1. Arvio opiskeluhoillon kokonaistarpeesta ja käytettävissä olevista opiskeluhoitopalveluista	5
2. Esiopetuksen sekä koulu- ja lukioyhteisön toimenpiteet yhteisöllisen opiskeluhoillon edistämiseksi	8
2.1. Lasten/oppilaiden/opiskelijoiden ja esiopetus-/koulu-/lukioyhteisön hyvinvoinnin, terveyden ja turvallisuuden seuraamisen käytännöt ja keskeiset tulokset	10
2.2. Esiopetusyksiköiden sekä koulu- ja oppilaitoskohtaisten opiskeluhoitoryhmien toimintatavat, johtaminen ja kokoonpano	10
2.3. Poissaolojen ennaltaehkäisy, seuranta ja poissaoloihin puuttuminen perusopetuksessa ja lukiokoulutuksessa.....	12
2.4. Tupakkatuotteiden ja muiden päihteiden käytön ehkäisemisen ja käyttöön puuttuminen perusopetuksessa ja lukiossa	14
2.5. Yhteistyö ja käytänteet koulu- ja oppilaitosympäristön terveellisyyden ja turvallisuuden sekä koulu- ja lukioyhteisön hyvinvoinnin tarkastuksissa.....	15
3. Toimenpiteet tarvittavien tukitoimien järjestämiseksi (yksilökohtainen opiskeluhoolto).....	16
3.1. Lapsen, oppilaan tai opiskelijan ohjaaminen opiskeluhoitopalveluihin	16
3.2. Yksilökohtainen moniammatillinen opiskeluhoitoryhmä	17
3.3. Opiskeluhoillon järjestäminen kurinpitotoimen tai oppilaan/opiskelijan opetukseen osallistumisen epäämisen yhteydessä perusopetuksessa tai lukiossa	19
3.4. Opettajan laajaan terveystarkastukseen vuosiluokilla 1,5, ja 8 antaman oppilaan selviytymistä ja hyvinvointia kuvaavan arvion toimintakäytänteet koulussa.....	19
3.5. Esiopetus- ja koulupäivän aikaisen erityisruokavalion tai lääkityksen ilmoittamisen käytänteet	20
4. Yhteistyön järjestäminen lasten, oppilaiden ja heidän perheidensä sekä esiopetuksessa/koulussa työskentelevien ja muiden lasten ja oppilaiden hyvinvointia tukevien tahojen kanssa	21
4.1. Lasten, oppilaiden, huoltajien, opetustoimen henkilöstön ja opiskeluhoitopalveluiden osallisuus opetuksen järjestäjän opiskeluhoitosuunnitelman laatimiseen ja yhteisöllisen opiskeluhoillon toteuttamiseen	21
4.2. Opiskeluhoillon moniammatillinen yhteistyö tehostetun ja erityisen tuen, joustavan perusopetuksen ja sairaalaopetuksen yhteydessä	23
5. Suunnitelmat lasten, oppilaiden ja opiskelijoiden suojaamiseksi väkivallalta, kiusaamiselta ja häirinnältä ja kriisisuunnitelma	24
6. Liitteet.....	25
6.1. Liite 1 Opiskeluhoillon kokonaistarve henkilötyövuosina.....	25

Johdanto

Opiskeluhollosta säädetään lailla oppilas- ja opiskelijahuollosta (1287/2013). Lakia on muutettu vuoden 2023 alusta muutamien asetusten osalta kuntien opiskeluholtopalveluiden siirryttyä hyvinvointialueille. Nurmijärven kunnan opiskeluholto-suunnitelma perustuu Esi-, ja perusopetuksen opetussuunnitelmien perusteisiin 2014, Lukion opetussuunnitelman perusteisiin 2019 sekä kansalliseen lapsistrategiaan.

Nurmijärven kunnan opetuksen ja koulutuksen järjestäjäkohtainen opiskeluholto-suunnitelma korvaa aiemmat koulu-, oppilaitos-, ja yksikkökohtaiset suunnitelmat. Järjestäjäkohtainen suunnitelma sisältää keskeiset paikallisesti päätettävät asiat.

Suunnitelmaa on koottu opiskeluholton monialaisessa kehittämissuunnitelmassa esiopetuksen, perusopetuksen sekä lukio-opetuksen osalta. Lisäksi suunnitelman laatimiseen ovat osallistuneet kevään 2023 aikana yksiköiden esihenkilöt, henkilökunta, oppilashuoltohenkilöstö, vanhempainfoorumit, lapset, oppilaat ja opiskelijat, nuorisovaltuusto sekä sivistyslautakunta.

Nurmijärven kunnan opiskeluholto-suunnitelma korvaa opiskeluholton osalta paikalliset esi- ja perusopetuksen sekä lukiokoulutuksen opetussuunnitelmat. Lisäksi suunnitelma liitetään Nurmijärven kunnan lasten ja nuorten hyvinvointisuunnitelmaan.

Tässä suunnitelmassa nostetaan sen laatimisen yhteydessä tehdyn yhteistyön ja osallisuuden tuloksina esille nousseita kärkeä, sekä lasten ja nuorten hyvinvointisuunnitelmassa mainittuja järjestäjäkohtaisia kehittämiskohteita ja tavoitteita. Näiden toteutumista seurataan yksikkökohtaisesti monialaisissa yhteisöllisissä suunnitelmissa ja huomioidaan havaintojen perusteella erityisesti niitä kehittämiskohteita, jotka yksikkökohtaisesti ovat tärkeitä ja erityisesti huomioitavia.

Opetushallituksen esiopetusta koskevan määräyksen OPH-4607-2022 mukaisesti suunnitelmassa käytetään oppilas- ja opiskelijahuoltolain käsitteistön sijasta opiskelijasta käsitettä lapsi ja oppilaitoksesta nimitystä esiopetus tai esiopetusyksikkö. Koulutuksen järjestäjään viitataan käsitteellä opetuksen järjestäjä. Perusopetuslain mukaisesta käsitteestä oppilashuolto käytetään ilmaisua opiskeluholto.

Opetushallituksen perusopetusta koskevan määräyksen OPH-4606-2022 mukaisesti suunnitelmassa käytetään perusopetuslain mukaisesta käsitteestä oppilashuolto ilmaisua opiskeluholto, oppilas- ja opiskelijahuoltolain käsitteistön sijasta opiskelijasta ilmaisua oppilas ja oppilaitoksesta nimitystä koulu. Koulutuksen järjestäjään viitataan käsitteellä opetuksen järjestäjä.

Lukiokoulutuksen osalta noudatetaan oppilas- ja opiskelijahuoltolain mukaisia käsitteitä opiskelija, opiskeluholto ja oppilaitos.

Opiskeluhoolto ja opetuksen järjestäjäkohtainen opiskeluhooltosuunnitelma

Opiskeluhoollolla tarkoitetaan lapsen, oppilaan ja opiskelijan hyvän oppimisen, hyvän psyykkisen ja fyysisen terveyden sekä sosiaalisen hyvinvoinnin edistämistä ja ylläpitämistä sekä niiden edellytyksiä lisäävää toimintaa esiopetus-, koulu- ja lukioyhteisössä. Opiskeluhooltoa toteutetaan ensisijaisesti ennaltaehkäisevänä ja koko yhteisöä tukevana yhteisöllisenä opiskeluhoiltona. Tämän lisäksi lapsilla, oppilailla ja opiskelijoilla on lakisääteinen oikeus yksilökohtaiseen opiskeluhooltoon. Opiskeluhooltotyössä otetaan huomioon lapsen edun ensisijaisuus. Monialainen yhteistyö on opiskeluhoollossa keskeistä. Opiskeluhooltoa toteutetaan opetustoimen ja hyvinvointialueen suunnitelmallisena yhteistyönä lasten, oppilaiden, opiskelijoiden ja heidän huoltajiensa sekä tarvittaessa muiden yhteistyötahojen kanssa.

Perusopetus- ja lastensuojelulakien mukaan huoltajilla on ensisijainen vastuu lapsen kasvatuksesta ja siitä, että tämä suorittaa oppivelvollisuutensa. Esiopetuksen ja koulun tehtävä on tukea kotien kasvatustyötä ja vastata lasten ja oppilaiden kasvatuksesta ja opetuksesta esiopetus- ja kouluyhteisön jäsenenä. Oppilaan ja opiskelijan velvollisuus on osallistua opetukseen, suorittaa annetut tehtävät tunnollisesti ja käyttäytyä asiallisesti. Lapsen, oppilaan ja opiskelijan on käyttäydyttävä muita kiusaamatta ja syrjimättä sekä toimittava siten, ettei hän vaaranna muiden lasten, oppilaiden, opiskelijoiden, kouluyhteisön tai opiskeluympäristön turvallisuutta tai terveyttä.

Lapsille, oppilaille, opiskelijoille ja heidän huoltajilleen annetaan tieto käytettävissä olevasta opiskeluhoollosta ja heitä ohjataan hakemaan tarvitsemiaan opiskeluhoollon palveluja. Lapsen, oppilaan, opiskelijan ja huoltajan osallisuus opiskeluhoollossa, suunnitelmallinen yhteistyö ja opiskeluhoollosta tiedottaminen lisäävät opiskeluhoollon tuntemusta ja edesauttavat palveluihin hakeutumista. Eri ammattiryhmiin kuuluvien työntekijöiden keskinäinen konsultaatio on tärkeä työmenetelmä opiskeluhoollossa.

Yhteisöllinen opiskeluhooltotyö kuuluu kaikille esiopetus-, koulu- ja lukioyhteisössä työskenteleville. Sitä toteutetaan yhteistyössä lapsen, oppilaan, opiskelijan ja huoltajan kanssa. Opiskeluhoollolla edistetään lapsen ja nuoren tasapainoista ja tervettä kasvua ja kehitystä sekä oppimista.

Opiskeluhooltotyötä ohjaavat luottamuksellisuus, kunnioittava suhtautuminen lapseen, oppilaaseen, opiskelijaan ja huoltajiin sekä heidän osallisuutensa tukeminen. Työssä tulee turvata se, että lapsen, oppilaan, opiskelijan ja huoltajien näkemyksiä kuunnellaan. Esiopetuksen, koulun ja oppilaitoksen opiskeluhooltotyöstä ja sen menettelytavoista tulee antaa tietoa lapselle, oppilaalle, opiskelijalle ja huoltajille.

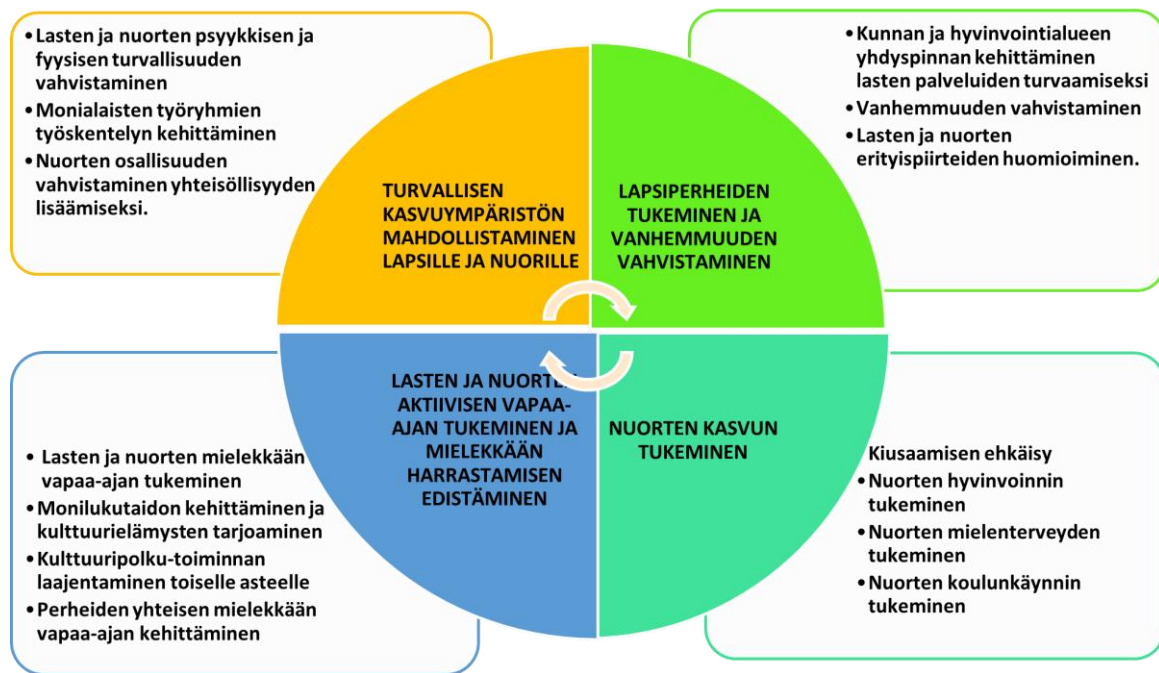


Kuva 1. THL, Opiskeluhoollon kokonaisuus

Opetuksen ja koulutuksen järjestäjän opiskeluhooltosuunnitelma tulee laatia Opetushallituksen määräyksien mukaisesti ja opiskeluhoollon kokonaisuuden toteuttamiseksi kutakin koulutusmuotoa varten. Suunnitelma voidaan laatia myös kaikkien koulutusmuotojen yhteisenä suunnitelmana, kunhan siinä huomioidaan kunkin koulutusmuodon erityispiirteet. Nurmijärvellä on päätetty toimia näin. Järjestäjäkohtaisen opiskeluhoollon yleisestä suunnittelusta, kehittämisestä, ohjauksesta ja arvioinnista vastaa monialainen opiskeluhoollon ohjausryhmä.

Opetuksen järjestäjän opiskeluhooltosuunnitelma korvaa opiskeluhoollon osalta paikalliset esi- ja perusopetuksen sekä lukiokoulutuksen opetussuunnitelmat sekä yksikkökohtaiset oppilas- ja opiskeluhooltosuunnitelmat. Se sisältää opetuksen järjestäjäkohtaisesti määritellyt opiskeluhoollotyön tavoitteet ja keskeiset periaatteet sekä toimenpiteet opiskeluhoollon toteuttamiseksi ja seuraamiseksi sekä esiopetusyksiköittäin ja koulu- ja oppilaitoskohtaisesti tarkennettuja tietoja. Opetuksen ja koulutuksen järjestäjän tulee kuvata opiskeluhooltosuunnitelmassa, miten suunnitelman toteutumista kouluissa seurataan ja sitä tarkistetaan tarvittaessa. Opiskeluhooltosuunnitelman toteutumista arvioidaan lukuvuosittain. Suunnitelmaa tarkistetaan tarvittaessa, mutta vähintään kerran neljässä vuodessa samalla, kun Lasten ja nuorten hyvinvointisuunnitelma päivitetään. Opetuksen ja koulutuksen järjestäjän opiskeluhooltosuunnitelma toimii osaltaan pohjana myös hyvinvointialueen alueelliselle opiskeluhooltosuunnitelmalle.

Opetuksen ja koulutuksen järjestäjä päättää paikallisesti, miten tarvittavat tiedot asiakokonaisuuksista kootaan ja miten esiopetuksen, koulujen ja lukion toimintaa niiden avulla ohjataan. Opiskeluhoollopalvelujen osalta tämä tehdään yhteistyössä hyvinvointialueen kanssa. Suunnitelma liitetään kunnan lasten ja nuorten hyvinvointisuunnitelmaan.



Kuva 2. Nurmijärven kunnan Lasten ja nuorten hyvinvointisuunnitelman tavoitteet 2023–2025

Opiskeluhuollon monialaisena ohjausryhmänä Nurmijärvellä toimii Lasten ja nuorten hyvinvoinnin ohjausryhmä, jonka kokoonpano on seuraava:

Nurmijärven kunnan edustajat

Sivistysjohtaja, pj

Opetuspäällikkö

Varhaiskasvatuspäällikkö

Nuorisopäällikkö

Liikunta- ja hyvinvointipäällikkö

Kasvun ja oppimisen tuen päällikkö

Keski-Uudenmaan hyvinvointialueen edustajat

Keusoten edustajat vaihtelevat käsiteltävästä aiheesta riippuen. Edustajia voi olla esimerkiksi perhekeskuspalveluista, perhesosiaalityöstä, asiakasohjauksesta, lasten ja nuorten kuntoutuspalveluista.

Ohjausryhmä vastaa opetuksen ja koulutuksen järjestäjäkohtaisen opiskeluhuollon yleisestä suunnittelusta, kehittämisestä, ohjauksesta ja arvioinnista. Ryhmä voi kuulla tarvittaessa asiantuntijoita. Ohjausryhmä myös kehittää moniammatillista yhteistyötä lasten, nuorten ja perheiden palveluissa asiakaslähtöisesti. Ohjausryhmän muita tehtäviä ovat kehittää varhaisen avoimen yhteistyön toimintaa osana arjen käytäntöjen edistämistä; ohjata ja seurata lastensuojelulain 12 §:n mukaisen lasten- ja nuorten hyvinvointisuunnitelman valmistelua ja toteutumista sekä seurata lasten, nuorten ja perheiden valtakunnallisten linjausten ja politiikkaohjelmien toteutumista sekä niistä tiedottamista. Opiskeluhuolto kytkeytyy näin osaksi opetuksen ja koulutuksen järjestäjän muuta strategista suunnittelua.

1. Arvio opiskeluhuollon kokonaistarpeesta ja käytettävissä olevista opiskeluhoitopalveluista

Opiskeluhuollon kokonaistarvetta arvioidaan keräämällä esiopetusyksiköittäin, kouluittain ja oppilaitoksittain tiedot opiskeluhuollon kokonaistarpeesta. Opiskeluhuollon kokonaistarve tarkoittaa neuvola-, koulu- ja opiskeluterveydenhuollon sekä kuraattori- ja psykologipalveluiden kokonaistarvetta yksiköittäin henkilötöyvuosina. Kokonaistarpeen arvioinnissa huomioidaan oppilas- ja opiskelijahuoltolain (1146/2021) mitoitukset, THL:n terveydenhoitajien mitoitussuosituksia sekä alla esitetyt huomioitavat seikat. Kokonaistarpeen arviointi toteutetaan yhteistyössä Keski-Uudenmaan hyvinvointialueen kanssa. Tiedot ilmoitetaan opiskeluhoitopalvelujen ammattilaisten henkilötöyvuosina. Arvioilla varmistetaan opiskeluhoitopalvelujen riittävyys huomioiden lasten, oppilaiden ja opiskelijoiden sekä esiopetus-, koulu- ja lukioyhteisön tarpeet, terveystarkastusten ja henkilöstömitoitusten toteutuminen sekä palvelujen järjestäminen määräajassa.

Oppilas- ja opiskelijahuoltolain mukaan 1.1.2022 alkaen yhtä kuraattoria kohden voi olla enintään 670 oppilasta/opiskelijaa ja 1.8.2023 alkaen yhtä psykologia kohden 780 oppilasta/opiskelijaa. Terveystarkastus- ja hyvinvoinnin laitos (THL) suosittelee yhtä koko-aikaista terveydenhoitajaa 460 oppilasta/opiskelijaa kohden.

Arvio opiskeluhuollon kokonaistarpeesta kootaan esiopetusyksiköistä, kouluilta ja lukiosta. Siihen sisältyvät yksilökohtaisessa ja yhteisöllisessä opiskeluhoitotyössä sekä opiskeluhuollon yhteistyössä tarvittavat resurssit. Arvio ilmoitetaan henkilötöyvuosina. Kokonaistarpeen arvioissa huomioidaan esimerkiksi esiopetus-, koulu- ja oppilaitosyksiköiden määrä ja esiopetusyksiköiden, koulujen ja oppilaitosten lapsi-, oppilas- ja opiskelijamäärä sekä toimintaympäristön erityispiirteet. Arvioissa huomioidaan lisäksi esimerkiksi eri ikäisten, tehostettua ja erityistä tukea tarvitsevien ja maahanmuuttotilastaisten oppilaiden lukumäärät ja osuudet. Arvioissa hyödynnetään monipuolisesti paikallista lasten ja nuorten terveyttä, hyvinvointia ja elinoloja koskevaa seurantatietoa, jota on koottu myös lapsilta, oppilailta, opiskelijoilta, huoltajilta, opetushenkilöstöltä ja opiskeluhoitopalvelujen ammattilaisilta.

Koulujen ja lukion opiskeluhoitoryhmät käyttävät opiskeluhuollon kokonaistarpeen arvion pohjana ensisijaisesti viimeisimmän kouluterveyskyselyn tuloksia ja muita lasten ja nuorten hyvinvointia kuvaavia seurantatietoja. Lisäksi kokonaistarpeen arvioinnissa voidaan hyödyntää esimerkiksi tietoa opiskeluhoitopalveluiden asiakkuuksien määräaikaisten toteutumisesta, esiopetusyksiköiden, koulun ja lukion eri toimipisteiden määrästä ja asuinalueen erityispiirteistä. Arvioissa voidaan hyödyntää myös muita tietoja, kuten opetuksen ja koulutuksen järjestämiseen liittyviä tilastoja. Lisäksi arvio suhteutetaan opiskeluhoitopalveluiden psykologeja ja kuraattoreita koskeviin sitoviin mitoituksiin ja terveydenhoitajien osalta mitoitussuosituksiin.

Nurmijärven esiopetusyksiköiden, perusopetuksen ja lukion henkilötöyvuosina ilmoitetut arviot opiskeluhuollon kokonaistarpeesta kerätään Teams-kanavalle perustettuun kansioon ja niitä hyödynnetään yhteistyöneuvotteluissa hyvinvointialueen opiskeluhoitopalveluiden kanssa. Arvio opiskeluhuollon kokonaistarpeesta päivitetään kerran vuodessa.

Esiopetuksen, koulujen ja oppilaitosten opiskeluhoitopalveluihin kuuluvat koulu- ja opiskeluterveydenhuolto (esiopetuksessa neuvolapalvelut) sekä kuraattori- ja psykologipalvelut.

Esiopetusikäisille lapsille ja heidän perheilleen tarjotaan tukea lapsen kasvuun ja kehitykseen sekä perheen hyvinvointiin neuvolassa, varhaiskasvatuksessa ja hyvinvointialueen sosiaali- ja terveyspalveluissa.

Neurolaterveydenhoitajaan voi ottaa yhteyttä terveyteen, hyvinvointiin, kasvuun ja kehitykseen liittyvissä asioissa, terveystottumuksiin liittyvissä asioissa kuten ravitsemus, uni, liikunta sekä rokotasioissa.

Neurolaterveydenhoitaja tapaa lapset vuosittain terveystapaamisessa. Palvelut toimivat ajanvarauksella neuvolan tiloissa. Neurolaterveydenhuoltoon ei sisälly varsinaista sairaanhoitoa, vaan tarvittaessa otetaan yhteyttä omalle terveysasemalle.

Koulu- ja opiskeluterveydenhuollosta säädetään terveydenhuoltolain (1326/2010) 16 ja 17 pykälissä. Koulu- ja opiskeluterveydenhuoltoa toteuttavat terveydenhoitaja ja lääkäri.

Terveydenhoitaja on koulu- ja opiskeluyhteisön terveyden edistämisen asiantuntija ja vastaa hoitotyön asiantuntijana koulu- ja opiskeluterveydenhuollosta. Lisäksi hän vastaa oppilaan ja opiskelijan hyvinvoinnin ja terveyden seuraamisesta, arvioinnista ja edistämisestä.

Terveydenhoitaja tapaa oppilaat ja opiskelijat toimintaa ohjaavan asetuksen mukaisesti.

Perusopetuksen laajoissa terveystarkastuksissa tarkastellaan kattavasti nuoren ja koko perheen hyvinvointia. Koulu- ja opiskeluterveydenhuolto osallistuu koulussa ja oppilaitoksessa esiintyvien vaarojen ja haittojen arviointiin ja yhteisten toimintastrategioiden valmisteluun koskien mm. tapaturmien ja päihteidenkäytön ehkäisyä sekä kriisi-, väkivalta- ja kiusaamistilanteita sekä muita erityistilanteita osana opiskeluhoillon suunnitelmaa. Terveydenhoitaja osallistuu koulujen ja lukion työolojen ja koulutyön terveellisuuden edistämisen seurantaan ja valvontaan oppilas- ja opiskelijanäkökulman kannalta.

Terveydenhoitaja osallistuu oppilaiden ja opiskelijoiden terveydenhoidon ja terveyden edistämisen asiantuntijana opetussuunnitelman valmisteluun, terveystietoon liittyvien asioiden käsittelyyn oppilasryhmissä sekä opiskeluhoillon toimintaan. Tavoitteena on oppilaan ja opiskelijan hyvinvoinnin ja terveyden kokonaisvaltainen seuraaminen, arviointi ja tukeminen sekä ongelmien varhainen havaitseminen yhdessä koulujen ja lukion henkilökunnan ja huoltajien kanssa.

Terveydenhoitaja seuraa oppilaiden kasvua ja kehitystä ja huolehtii seulontatutkimuksista. Hän vastaa kouluterveydenhuollon tiedottamisesta, oppilaiden terveystapaamisista, sekä oppilaskohtaisesta yhteistyöstä huoltajien ja opettajien kanssa. Hän ohjaa oppilaat ja opiskelijat tarvittaessa koululääkärin tai muiden asiantuntijoiden jatkotutkimuksiin. Koulu- ja opiskeluterveydenhuollossa toteutetaan lapsen ja nuoren kehitystason mukaista terveysneuvontaa ja -ohjausta.

Koululääkäri tarkastaa perusopetuksen oppilaat osana laajoja terveystarkastuksia 1., 5. ja 8. luokalla. Koululääkärin toimialueeseen kuuluvat oppilaan fyysiseen kasvuun ja kehitykseen, opiskeluun, koulunkäyntiin ja ammatinvalintaan liittyvät asiat sekä koko perheen terveyden ja hyvinvoinnin seuranta. Terveystarkastuksissa kartoitetaan myös oppilaan psykososiaalista tilannetta. Tarvittaessa koululääkäriajan voi varata ehkäisyyn, mielenterveyteen ja päihdeongelmiin

liittyvissä asioissa. Ajanvaraus tehdään terveydenhoitajan kautta. Pääsääntöisesti lääkärinhoitoa vaativat sairausasiat hoidetaan terveysasemalla omalääkärin vastaanotolla. Nuorison terveystodistuksen (ns. mopokorttitodistus) koululääkäri tekee 8. luokan terveystarkastuksen yhteydessä.

Lukiokoulutuksessa lääkäri tarkastaa naispuoliset opiskelijat ensimmäisenä ja miespuoliset opiskelijat toisena opiskeluvuonna. Lääkärin toimialueeseen kuuluvat opiskelijan fyysiseen kasvuun, kehitykseen ja opiskeluun liittyvät asiat. Terveystarkastuksissa kartoitetaan myös opiskelijan psykososiaalista tilannetta. Tarvittaessa lääkäriajan voi varata ehkäisyyn, mielenterveyteen ja päihdeongelmiin liittyvissä asioissa. Ajanvaraus tehdään terveydenhoitajan kautta. Pääsääntöisesti lääkärinhoitoa vaativat sairausasiat hoidetaan terveysasemalla omalääkärin vastaanotolla. Nuorisoasteen lukiokoulutuksessa poikien 2. vuoden lääkärintarkastukseen sisältyy kutsuntojen ennakkotarkastus.

Terveysneuvontaa (yksilö- ja ryhmäneuvonta) toteutetaan suunnitelmallisesti huomioiden oppilaiden ja opiskelijoiden kehitykselliset tarpeet. Neuvonnassa painotetaan kansanterveyden kannalta keskeisiä tekijöitä: uni, lepo, päihteiden käyttö, hygienia, liikunta, suun terveys, painon hallinta, ravitsemus, seksuaalisuus, tartuntataudit ja rokotukset

Yksilö- ja ryhmäneuvonnassa kiinnitetään huomiota oman elämän hallintaan, ihmissuhteisiin, päätöksen- teko- ja ongelmanratkaisutaitojen, itsehoidon oppimiseen sekä voimavarojen ja suojaavien tekijöiden vahvistamiseen.

Koulukuraattoripalvelut ovat oppilas- ja opiskelijahuoltolain mukaista yksilökohtaista opiskeluhuoltoa, jolla tarkoitetaan kuraattorin antamaa opiskelun ja koulunkäynnin tukea ja ohjausta, jolla edistetään yhteisön hyvinvointia sekä yhteistyötä oppilaiden perheiden ja muiden läheisten kanssa ja tuetaan oppilaiden oppimista ja hyvinvointia sekä sosiaalisia ja psyykkisiä valmiuksia.

Lapsella, oppilaalla ja opiskelijalla on oikeus keskustella henkilökohtaisesti koulukuraattorin kanssa viimeistään seitsemäntenä esiopetus- ja koulupäivänä sen jälkeen, kun hän on tätä pyytänyt, kiireellisessä tilanteessa samana tai seuraavana päivänä. Yhteydenotto voi tulla myös lapsen, oppilaan tai opiskelijan huoltajalta tai muulta henkilöltä. Tällöin koulukuraattori arvioi henkilökohtaisen keskustelun järjestämisen kiireellisyyden, ellei kyseessä ole yhteydenottajan neuvonta ja ohjaus tai jos keskustelun järjestäminen on muuten tarpeetonta.

Jos yksikön työntekijä arvioi, että lapsi, oppilas tai opiskelija tarvitsee koulukuraattoripalveluja, on työntekijän otettava viipymättä yhteyttä koulukuraattoriin yhdessä lapsen, oppilaan tai opiskelijan kanssa ja annettava tiedossaan olevat tuen tarpeen arvioimiseksi tarvittavat tiedot. Luottamuksellisen yhteistyön rakentamiseksi on hyvä toimia kunnan varhaisen avoimen yhteistyön mukaisesti: työntekijä keskustelelee huolista lapsen, oppilaan tai opiskelijan ja huoltajan kanssa jo varhaisessa vaiheessa ja sopii tarvittaessa yhteydenotosta koulukuraattoriin.

Koulukuraattorin tapaamisissa kartoitetaan lapsen, oppilaan tai opiskelijan koulunkäyntiä, opiskelua ja oppimisympäristöä, oppilaan henkilökohtaista toimintakykyä, vointia ja jaksamista, perhe- ja kotitilannetta sekä kaverisuhteita, harrastuksia ja vapaa-ajan viettoa. Koulukuraattori toimii yhteistyössä lapsen, oppilaan tai opiskelijan huoltajien, opettajan sekä tarvittavien tahojen

kanssa. Tarvittaessa koulukuraattori ohjaa oppilaan opiskeluhuollon tai koulun ulkopuolisten palveluiden tai lapsia ja nuoria tukevan toiminnan piiriin. Koulukuraattori tuo sosiaalityön näkökulman koulun toimintaan ja opiskeluhooltoon.

Psykologien työalueena ovat neuvolat, koulut ja lukio. Työ painottuu ennaltaehkäisyyn. Psykologit ovat mukana esiopetusyksikköjen, koulujen ja lukion yhteisöllisessä ja yksilökohtaisessa opiskeluhoollissa. Psykologin tehtäviin kuuluvat lapsen, oppilaan ja opiskelijan psyykkisen kasvun, kehityksen ja oppimisen tukeminen sekä näihin liittyvien pulmien selvittely. Asiakastilanteissa psykologi keskustelee lapsen, oppilaan, opiskelijan ja/tai huoltajien kanssa, konsultoi esiopetusyksikön, koulun ja oppilaitoksen henkilökuntaa ja tekee tarvittaessa psykologisia tutkimuksia. Asiakastyön ohella psykologin tehtäviin kuuluvat konsultaatiokeskustelujen käyminen esiopetusyksikön, koulun ja oppilaitoksen henkilökunnan ja ulkopuolisten tukiverkoston kanssa.

Oppilas, opiskelija tai hänen huoltajansa voivat ottaa psykologiin yhteyttä puhelimitse tai psykologin ollessa koululla tai lukiossa. Keskusteluaikaa voi pyytää myös jonkun muun työntekijän välityksellä. Keskusteluaika järjestetään psykologin arvion mukaan viimeistään 7. työpäivänä pyynnöstä, kiireellisissä tapauksissa samana tai seuraavana työpäivänä. Keskustelu voidaan käydä myös puhelimitse. Jos huoli lapsen, oppilaan tai opiskelijan asioista herää työntekijällä tai muulla sivullisella ammatillisessa tehtävässä olevalla (esim. lääkäri), hän keskustelee asiasta ensin lapsen, oppilaan, opiskelijan ja/tai huoltajien kanssa. Tämän jälkeen työntekijä ottaa yhteyden viipymättä psykologiin yhdessä lapsen, oppilaan tai opiskelijan kanssa. Jos tämä ei ole mahdollista, on lapselle, oppilaalle, opiskelijalle ja/tai huoltajalle annettava tieto yhteydenotosta psykologiin ja tarjottava mahdollisuus keskustella yhteydenoton syistä psykologin kanssa viimeistään seitsemän työpäivän kuluessa. Yhteydenoton perusteella psykologi arvioi, onko tarpeen järjestää lapselle, oppilaalle, opiskelijalle tai hänen huoltajilleen henkilökohtainen tapaaminen tai olla heihin yhteydessä puhelimitse. Koulun tai lukion työntekijällä tai muulla sivullisella ammatillisessa tehtävässä toimivalla on myös mahdollisuus konsultoida psykologia oppilaan ja opiskelijan asioista nimettömästi.

Lapsen, oppilaan, opiskelijan tai tämän huoltajien kanssa keskustellessaan psykologi arvioi, minkälaisesta tuesta oppilas tai opiskelija parhaiten hyötyisi. Tuki voi olla psykologin tukea, muiden opiskeluhoollon palveluiden (kuraattori, terveydenhoitaja, lääkäri) tukea tai muita kunnan tarjoamia lasten, nuorten ja perheiden palveluja (esim. perhetyö, perheneuvola, lastensuojelu, kolmannen sektorin toimijat). Tarvittaessa voidaan koota opiskeluhoollon monialainen asiantuntijaryhmä, jossa yhdessä lapsen, oppilaan, opiskelijan ja/tai huoltajan kanssa pohditaan, millaista tukea lapsi, oppilas tai opiskelija tarvitsee ja miten tuki toteutetaan. Tapauskohtaisesti sovitaan, keitä ryhmään osallistuu. Lapsen, oppilas tai opiskelija saattaa myös tarvita psykologin tutkimusta; tutkimuksen tarpeen arvion tekee aina psykologi.

2. Esiopetuksen sekä koulu- ja lukioyhteisön toimenpiteet yhteisöllisen opiskeluhoollon edistämiseksi

Yhteisöllisellä oppilashuollolla tarkoitetaan toimintakulttuuria ja toimia, joilla koko esiopetus-, koulu- ja lukioyhteisössä edistetään lasten, oppilaiden ja opiskelijoiden oppimista, hyvinvointia, terveyttä, sosiaalista vastuullisuutta, vuorovaikutusta ja osallisuutta. Esiopetuksen, perusopetuksen

ja lukiokoulutuksen yhteisöllinen opiskeluhoolto sisältää myös opiskeluympäristön terveellisyydestä, turvallisuudesta ja esteettömyydestä huolehtimisen. Yhteisöllisessä opiskeluhooltotyössä seurataan, arvioidaan ja kehitetään esiopetus-, koulu- ja lukioyhteisön sekä lapsi-, oppilas- ja opiskelijaryhmien hyvinvointia. Kaikki esiopetusyksiköissä, kouluissa ja lukiossa toimivat työntekijät ovat velvoitettuja toteuttamaan yhteisöllistä opiskeluhooltoa, ja heidän on päivittäisissä toiminnoissaan edistettävä lasten, oppilaiden ja esiopetusyksikön, koulujen hyvinvointia sekä kotien ja esiopetusyksikön ja koulujen välistä yhteistyötä. Esiopetuksen ja koulujen henkilökunnalla on ensisijainen vastuu esiopetus- ja kouluyhteisön hyvinvoinnista.

Yhteisöllistä opiskeluhooltoa toteutetaan ensisijaisesti ennaltaehkäisevänä ja koko esiopetus-, koulu- ja lukioyhteisöä tukevana opiskeluhoollona. Tavoitteena on hyvinvoiva yhteisö, joka tukee ja edistää jokaisen lapsen, oppilaan ja opiskelijan oppimista, mielenterveyttä ja hyvinvointia, ehkäisee syrjäytymistä, pulmia sekä ennakoii mahdollisia riskejä.



Kuva 3. THL, Yhteisöllisen opiskeluhooltotyön sisältöalueita

Esiopetusyksikkö, koulu- ja oppilaitoskohtaisesti kuvattavat asiat kerätään pääsääntöisesti lukuvuosisuunnitelmiin.

Asiakokonaisuudet ovat

1. Arvio opiskeluhoollon kokonaistarpeesta ja käytettävissä olevista opiskeluhoollopalveluista (kerätään yksiköittäin Teams-kanavalle)
2. Esiopetus-, koulu- ja lukioyhteisön toimenpiteet yhteisöllisen opiskeluhoollon edistämiseksi
3. Yksilökohtaisen opiskeluhoollon järjestäminen
4. Yhteistyön järjestäminen lasten, oppilaiden, opiskelijoiden ja heidän perheidensä sekä esiopetusyksikössä, koulussa ja lukiossa työskentelevien ja muiden lasten, oppilaiden ja opiskelijoiden hyvinvointia tukevien tahojen kanssa
5. Suunnitelmat lasten, oppilaiden ja opiskelijoiden suojaamiseksi väkivallalta, kiusaamiselta ja häirinnältä sekä kriisisuunnitelma. (Tämä kuvataan Lukuvuosisuunnitelman turvallisuusliitteessä.)

2.1. Lasten/oppilaiden/opiskelijoiden ja esiopetus-/koulu-/lukioyhteisön hyvinvoinnin, terveyden ja turvallisuuden seuraamisen käytännöt ja keskeiset tulokset

Esiopetus ja koulukohtainen opiskeluhoitoryhmä vastaa esiopetusyksikön, koulun ja lukion opiskeluhoollon suunnittelusta, kehittämisestä, toteuttamisesta ja arvioinnista. Suunnittelun pohjana käytetään mm. laajojen terveystarkastusten yhteenvetoja, 5.-luokkalaisten hyvinvointikyselyjä, kouluterveyskyselyjä, koulun ja lukion-terveydellisten olojen tarkastusten tuloksia, sekä asiakaskyselyjä. Esiopetuksen osalta painotus on lasten haastatteluissa ja huoltajakyselyissä.

Opiskeluhoitoryhmän toimintaa ohjaa lukuvuosisuunnitelma, johon on kirjattu yhteisöllistä opiskeluhoollon tavoitteet ja toimenpiteet. Lisäksi yhteisölliseen opiskeluhoollon kuuluu fyysiseen oppimisympäristöön, arjen työrytmiin, työnkuormitukseen, lepoon ja virkistykseen sekä työergonomiaan kuuluva ohjaus ja seuranta. Opiskeluhoitoryhmässä keskustellaan luokan/ryhmän asioista yleisellä tasolla, esim. pohtimalla ja tekemällä monialaista suunnitelmaa siitä, miten tukea luokan/ryhmän työrauhaa ja ryhmäytymistä.

Opiskeluhoitoryhmässä sovitaan, miten tiedottaminen ja palveluiden esittely toteutetaan yksikön henkilöstölle, oppilaille ja heidän huoltajilleen sekä muille mahdollisille yhteistyötahoille.

2.2. Esiopetusyksiköiden sekä koulu- ja oppilaitoskohtaisten opiskeluhoitoryhmien toimintatavat, johtaminen ja kokoonpano

Yhteisöllisen opiskeluhoollon ensisijaisia toimintatapoja ovat:

- lasten, oppilaiden ja opiskelijoiden osallisuutta tukevat toimintatavat
- myönteistä vuorovaikutusta ja tunneilmastoa tukevat keinot
- ongelmia ehkäisevät keinot
- myönteisen ryhmädynamiikan tukeminen hyvän ryhmä- ja luokkahengen edistämiseksi
- varhainen puuttuminen ryhmien toiminnan kielteisiin piirteisiin

Yhteisöllisyyteen vaikutetaan toimintatavoilla, joilla uudet lapset, oppilaat ja opiskelijat otetaan vastaan yhteisöön ja joilla tuetaan heidän siirtymistään esiopetuksesta kouluun, luokka-asteelta toiselle tai oppilaitoksesta toiseen.

Turvallisuuteen liittyvien riskien ennakointi ja toimintamallien suunnittelu ovat luonteeltaan yhteisöllistä toimintaa, jota kehitetään yhdessä kaikkien yhteisön jäsenten kanssa. Turvallisuuteen liittyviä toimintamalleja on tarpeen harjoitella yhdessä, esimerkkinä poistumisharjoitukset ja sisääntuloharjoitukset. Esiopetus-, koulu- ja oppilaitosympäristön terveellisyyttä ja turvallisuutta seurataan ja arvioidaan kolmen vuoden välein toteutettavissa tarkastuksissa.

Kouluissa oppilaiden osallisuutta ja hyvinvointia tukevat mahdollisuus vaikuttaa kouluruokailuun ja välituntien suunnitteluun. Välituntitoimintaa kehittämällä voidaan lisätä oppilaiden fyysistä aktiivisuutta. Esimerkkinä välituntitoiminnan kehittämisestä on mm. ohjattu välituntitoiminta. Hyvinvointia edistävä opiskeluympäristö mahdollistaa terveellisten valintojen tekemisen ja tukee terveyttä edistäviä elintapoja.

Yhteisölliseen opiskeluhooltoon kuuluu myös yhteistoiminnan vahvistaminen kodin ja esiopetusyksikön sekä koulu- lukioyhteisön kesken. Huoltajien osallisuutta lisäävät osallistuminen esiopetusyksikön, koulun ja lukion toimintoihin sekä mahdollisuus vanhempainyhdistystoiminnan kautta vaikuttaa päätöksentekoon.

Yhteisölliseen opiskeluhooltoon kuuluu myös yhteistyö esiopetusyksikön, koulun lukion ulkopuolisten tahojen, kuten nuorisotyön, seurakunnan, poliisin ja kolmannen sektorin toimijoiden kanssa.

Esimerkkejä yhteisöllisen opiskeluhoollon toteuttamismalleista:

- sosiaalisten taitojen oppimista ja ryhmäytymistä tukevat toimintatavat ja varhaisen tuen järjestäminen ryhmissä, esim. sosiaalisten taitojen ryhmät, ART-ryhmäharjoitusmenetelmät aggressiivisesti ja vetäytyvästi käyttäytyville nuorille, tupakasta vieroittamisen ryhmät, syömishäiriöisten ja lievästi masentuneiden nuorten tukiryhmät

esim.

Lions Quest (<https://www.lions.fi/lions-quest/>)

Friends (<https://asemanlapset.fi/toimintamuotomme/friends/>)

Ihmeelliset vuodet (<https://sites.utu.fi/ihmeellisetvuodet/>)

ART (<https://www.suomenart.com/mika-art-on/>)

- vertaistoiminta, esim. kummiluokka-, tukioppilas-, vertaissovittelu- (Verso) ja välituntivastaavatoiminta

- uusien lasten, oppilaiden ja opiskelijoiden tutustumispäivät

- kiusaamisen vastaiset ohjelmat

- Maestro-, Vertti- ja Hyvän mielen koulu -hankkeet oppilaiden ja opiskelijoiden mielenterveyden edistämiseksi.

- Ihmeelliset vuodet -menetelmä, joka tukee ammattiauttajia ja huoltajia lasten ja nuorten käytöshäiriöiden käsittelyssä ja parantaa aikuisten ja lasten välistä suhdetta

- Ryhmäyttävä vanhempainiltamalli

Esiopetusyksikkökohtaisten opiskeluhooltoryhmien johtaminen, kokoonpano ja toimintatavat

Esiopetuskohtaista opiskeluhooltoryhmää johtaa päiväkodin johtaja (pj) ja siihen kuuluvat varhaiskasvatuksen konsultoiva erityisopettaja, neuvolaterveydenhoitaja sekä psykologi ja/tai kuraattoriedustus sen mukaan kuin käsiteltävä aihe edellyttää. Tarvittaessa pyydetään kutsuttuna mukaan myös esiopetuksen muuta henkilökuntaa, varhaisen työn perheohjaaja, yhteistyökumppaneita (esim. vanhempaintoimikunnan edustaja tms.).

Lasten ja huoltajien kuulluksi tuleminen on yhteisöllisessä opiskeluhoollon tärkeää ja hyvinvointia vahvistavaa. Lasten osallisuuden edistäminen on esiopetuksen opiskeluhooltoryhmän tehtävä. Esiopetuksen opiskeluhooltoryhmä kokoontuu esiopetusryhmien määrän mukaan, vähintään yhden tai kaksi kertaa lukukaudessa. Ryhmä laatii kokoontumisistaan muistion, jota säilytetään lukitussa tilassa esiopetusyksikössä ja arkistoidaan toimintakauden jälkeen kunnanviraston arkistoon.

Perusopetuksen koulukohtaisten opiskeluhoitoryhmien johtaminen, kokoonpano ja toimintatavat

Koulukohtaista opiskeluhoitoryhmää johtaa rehtori ja siihen kuuluvat terveydenhoitaja, psykologi, kuraattori, erityisopettaja ja oppilaanohjaaja (yläkoulussa), sekä tarvittaessa kutsuttuna koulun muuta henkilökuntaa tai yhteistyökumppaneita (esim. koulun johtoryhmän edustaja, oppilaskunnan edustaja, vanhempaintoimikunnan edustaja ym.). Oppilaiden ja huoltajien kuulluksi tuleminen on yhteisöllisessä opiskeluhoitossa tärkeää ja hyvinvointia vahvistavaa. Oppilaiden osallisuuden edistäminen on koulukohtaisen opiskeluhoitoryhmän tehtävä. Ryhmä kokoontuu, koulun koon mukaan, vähintään yhden tai kaksi kertaa lukukaudessa. Ryhmä laatii kokoontumisistaan muistion, jota säilytetään suojatussa yhteiskäyttöisessä tallennustilassa.

Lukion oppilaitoskohtaisen opiskeluhoitoryhmän johtaminen, kokoonpano ja toimintatavat

Oppilaitoskohtaista opiskelijahuoltoryhmää johtaa rehtori ja siihen kuuluvat terveydenhoitaja, psykologi, kuraattori, erityisopettaja ja opinto-ohjaaja, sekä tarvittaessa kutsuttuna lukion muuta henkilökuntaa tai yhteistyökumppaneita (esim., tuutoriohjaaja, oppilaskunnan edustaja/ohjaaja, ym.). Opiskelijoiden ja huoltajien kuulluksi tuleminen on yhteisöllisessä opiskelijahuollossa tärkeää ja hyvinvointia vahvistavaa. Opiskelijoiden osallisuuden edistäminen on oppilaitoskohtaisen opiskelijahuoltoryhmän tehtävä. Ryhmä kokoontuu noin kerran periodissa. Ryhmä laatii kokoontumisistaan muistion, jota säilytetään suojatussa yhteiskäyttöisessä tallennustilassa.

2.3. Poissaolojen ennaltaehkäisy, seuranta ja poissaoloihin puuttuminen perusopetuksessa ja lukiokoulutuksessa

Poissaolojen ehkäisemisestä, suunnitelmallisesta seurannasta ja poissaoloihin puuttumisesta määrätään sekä perusopetuksen että lukiokoulutuksen opetussuunnitelman perusteissa. Poissaolot vaikuttavat välittömästi oppimiseen ja sosiaalisiin suhteisiin. Poissaoloilla on taipumus muuttua ratkaisumalliksi oppilaalle tai opiskelijalle, ja lyhytkin poissaolojakso lisää syrjäytymisen riskiä. Ilmiö on erittäin monisäikeinen ja sen ratkaiseminen menestyksekkäästi edellyttää aikuisilta yhteistyötä ja tietoa. Poissaoloilla on yhteys syrjäytymiseen ja mielenterveysongelmiin myös myöhemmin elämässä.

Nurmijärven kouluissa ja lukiossa poissaoloihin puuttumisen painopiste on koululäsnäolon tukemisessa, varhaisessa puuttumisessa sekä oppilaiden, opiskelijoiden ja huoltajien kanssa tehtävän yhteistyön vahvistamisessa. Koulun ja lukion henkilöstö on tärkeä perehdyttää ja huoltajia tiedottaa ennaltaehkäisevistä ja puuttumiseen liittyvistä toimintatavoista.

Poissaolojen ehkäisyssä tavoitteena on vahvistaa koulun ja lukion toimintakulttuuria, jolla edistetään oppilaiden ja opiskelijoiden oppimista, osallisuutta sekä kouluun ja oppilaitokseen kiinnittymistä tukevia ratkaisuja. Ennaltaehkäisevää toimintaa ovat: luokkien ryhmäytyminen, kaveri- ja tunnetaitojen opettaminen, kavereiden etsiminen yksinäisille lapsille ja nuorille, tuki oppimiseen ja tukea vanhemmille, jos on huolta lapsen tai nuoren koulumotivaatiosta tai koulunkäynnistä.

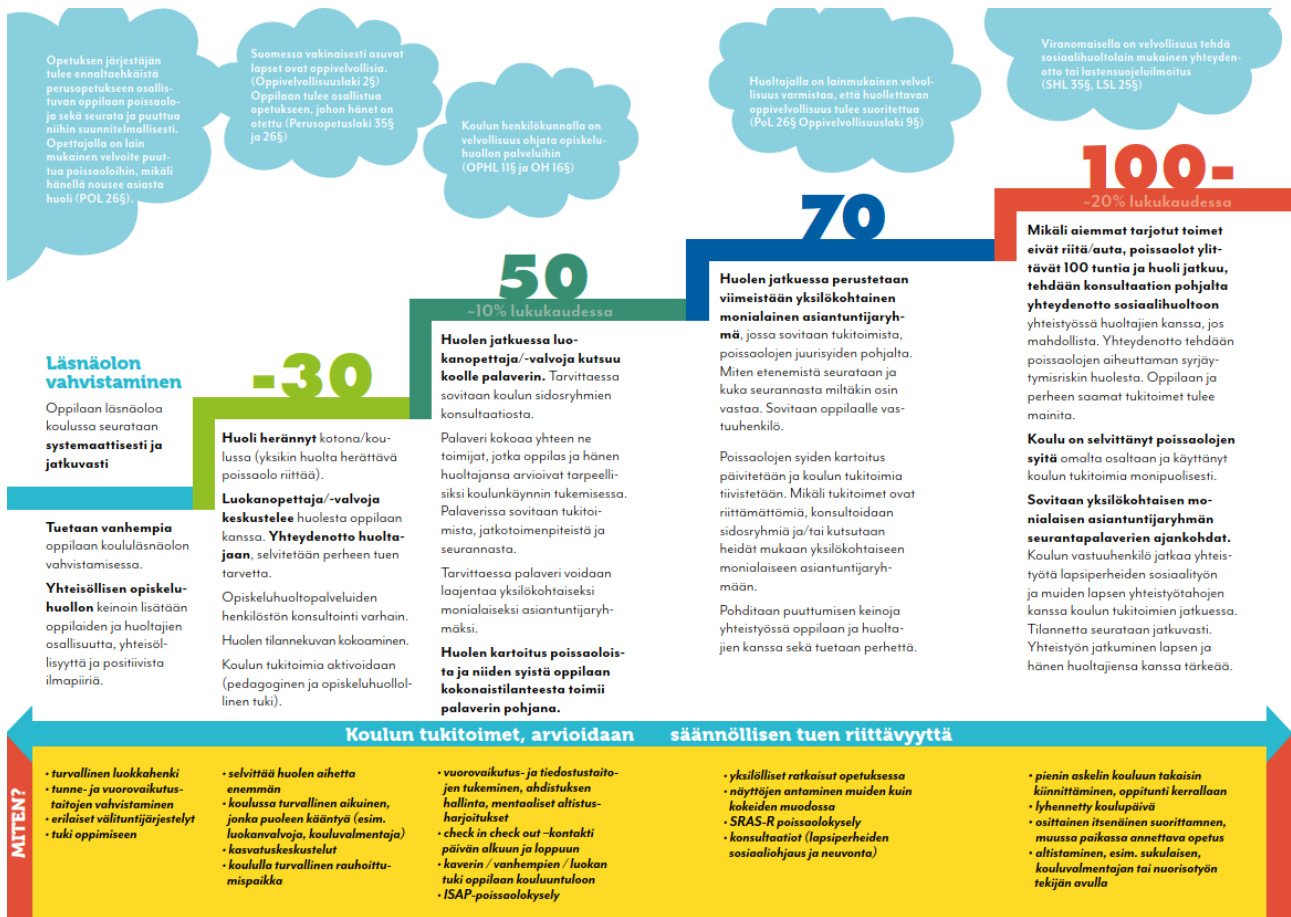
Poissaolojen seurannassa ja niihin puuttumisessa tärkeimmät asiat ovat suunnitelmallinen ja jatkuva poissaolojen seuraaminen, perusteellinen kartoitus poissaolojen syistä ja lapsen/nuoren

tilanteesta sekä sujuva monialainen yhteistyö eri toimijoiden välillä. Jokaisen opettajan velvollisuus on seurata oppilaidensa poissaoloja ja reagoida niihin varhaisessa vaiheessa. Mitä varhaisemmassa vaiheessa puuttuminen tapahtuu, sitä pienempiä ongelmat yleensä ovat ja sitä tuloksekkaampaa niihin vaikuttaminen on. Koulun opiskeluhoitoryhmä osana yhteisöllistä opiskeluhoitoa tarkastelee koulun poissaoloja vähintään kaksi kertaa lukuvuodessa.

Perusopetuksessa oppilaan yllättävä ja selittämätön poissaolo tulee aina selvittää viipymättä, tavoitteena varmistaa oppilaan olinpaikka ja turvallisuustilanne sekä ovatko oppilaan huoltajat tietoisia lapsen poissaolosta. Kaikki luvattomat poissaolot selvitetään aina huoltajan kanssa, samoin jos huoltajalla on vaikeuksia saada oppilas lähtemään kouluun. Kaikkiin toistuviin poissaoloihin, syystä riippumatta, on puututtava aina, kun poissaolot ylittävät 30 oppituntia tai jos poissaolo toistuu aina saman kaavan mukaan (toistuva poissaolo esim. mahakivun, päänsäryn, huolen tai vastaavien syiden vuoksi). Jos oppilaalla on saman viikon aikana useita luvattomia poissaoloja, poissaoloihin on kiinnitettävä erityistä huomiota.

Koulun ja kodin välisessä poissaoloihin liittyvässä viestinnässä on tärkeä painottaa kannustavaa ja tukea tarjoavaa lähestymistapaa. On tärkeää, että luokanopettaja tai muut oppilasta opettavat aikuiset ilmoittavat oppilaan luvattomista poissaoloista välittömästi huoltajalle. Kun poissaolot ovat toistuvia tai luvattomia poissaoloja on useampia, on luokanvalvojalla velvollisuus olla yhteydessä kotiin ja käydä keskustelu asiasta viipymättä. Koulun on hyvä tarjota tukea poissaolojen aiheuttamiin oppimiseen ja koulunkäyntiin liittyviin haasteisiin jo varhaisessa vaiheessa. Lisäksi opiskeluhoollon konsultaatiota tulee hyödyntää jo varhaisessa vaiheessa ja myös monialainen asiantuntijaryhmä tai verkostopalaveri muiden oppilasta tukevien toimijoiden kanssa ovat tärkeitä varhaisenkin puuttumisen menetelmiä poissaolojen mahdollisten taustasyiden selvittämiseksi ja tarvittavien tukitoimien järjestämiseksi.

Koulun aikuisten tehtävä on tukea tasapuolisesti jokaista oppilasta tämän kasvussa ja kehityksessä kohti hyvää aikuisuutta. Paljon koulusta poissaoleva lapsi tarvitsee usein koko kouluyhteisön tukea. Hänelle tulee antaa aikaa ja tilaa tulla uudelleen yhteisön jäseneksi, mahdollisuus tulla kuulluksi ja tuntea, että hänestä välitetään. Runsaat poissaolot haittaavat koulutyötä syystä riippumatta.



Kuva 4. SITKO-hanke Toimenpiteet oppilaan poissaolotilanteissa

Lukiokoulutuksessa opettajat ja ryhmänohjaajat seuraavat opiskelijoiden poissaoloja opintojaksoilta ja keskustelevat niistä opiskelijoiden kanssa. Mikäli poissaolot jatkuvat, ja keskustelut eivät tuota tulosta, ollaan yhteydessä huoltajiin (alle 18-vuotiaat) ja opiskelija ohjataan tarvittaessa opiskeluhoollon palveluihin.

Lukiossa laaditaan syksyn 2023 aikana perusopetuksen poissaolon portaiden kaltainen suunnitelma poissaolojen seurannasta, ehkäisemisestä ja niihin puuttumisesta.

2.4. Tupakkatuotteiden ja muiden pähteiden käytön ehkäisemisen ja käyttöön puuttuminen perusopetuksessa ja lukiossa

Ennaltaehkäisevien toimien tavoitteena on tukea oppilaiden ja opiskelijoiden terveellistä elämää. Pähteiden ja nikotiinituotteiden käyttöön liittyviä terveydellisiä ja muita haittatekijöitä käydään läpi koulu- ja opiskeluaikana ikäkauden huomioon ottaen usean eri oppiaineen tunneilla ja erityisesti terveystiedon oppimäärässä. Koulu ja lukio voivat myös pyytää ulkopuolisia asiantuntijoita keskustelemaan oppilaiden ja opiskelijoiden kanssa tupakoinnista ja pähteistä.

Koulu- ja opiskeluterveydenhuollon terveystarkastuksissa ja -tapaamisissa otetaan pähteet puheeksi oppilaiden ja opiskelijoiden kanssa ikätason mukaisesti. Nuorisopalvelut ja muut yhteistyötahot järjestävät vuosittain pähteiden käytön ennaltaehkäisyyn liittyviä tapahtumia ja oppitunteja.

Tupakkalain 2 § luetellaan lain piiriin kuuluvat tuotteet ja välineet, joiden hallussapitoa, käyttöä ja välittämistä laki säätelee. Tällaisia tuotteita ja välineitä ovat mm. savukkeet, purutupakat, nuuskat ja sähkösavukkeet (nikotiinia sisältävät ja sisältämättömät nesteet) sekä erilaiset poltettavat tupakan vastikkeet. Myös tupakointivälineet ja tupakkajäljitelmät kuuluvat tupakkalain piiriin.

Koulupäivän aikana koulun alueella, sisällä tai ulkona, havaittuun tupakointiin tai tupakkatuotteiden käyttämiseen puututaan ensimmäisellä kerralla seuraavasti:

- Oppilaan tai opiskelijan tupakoinnin havainnut koulun työntekijä ilmaisee havaintonsa oppilaalle ja kertoo ilmoittavansa tupakoinnista eteenpäin oppilaan luokanopettajalle/luokanvalvojalle.
- Oppilaan tai opiskelijan luokanopettaja/luokanvalvoja soittaa oppilaan huoltajille ja kertoo tapahtuneesta sekä siitä, miten prosessi etenee seuraavaksi (kasvatuskeskustelu).
- Oppilaan tai opiskelijan luokanopettaja/luokanvalvoja kertoo tapahtuneesta rehtorille.
- Oppilaan luokanopettaja/luokanvalvoja käy kasvatuskeskustelun, joka järjestetään kunnan ohjeen mukaisesti ja kirjataan tätä tarkoitusta varten tehdyille lomakepohjalle. Oppilaalle ja huoltajille kerrotaan kasvatuskeskustelun aikana, mitä seuraa, jos oppilas tai opiskelija jatkaa tupakointia tai tupakkatuotteiden käyttöä koulun alueella, koulupäivän aikana. Kasvatuskeskustelu koskee perusopetusta, lukiossa opiskelijan kanssa käydään ohjaava keskustelu.

Teon uusiutuessa toimitaan seuraavasti:

Jos oppilas tai opiskelija huomautuksen jälkeen jatkaa tupakkatuotteiden käyttöä yksikön alueella tehdään hänestä tupakkalain nojalla rikosilmoitus ja vaaditaan sakkorangaistus tupakointirikkomuksesta. Lisäksi tupakointirikkomuksen uusiutuessa tehdään myös lastensuojeluilmoitus perusteena huoli lapsen tai nuoren terveydestä. Mikäli oppilas tai opiskelija ilmaisee halunsa päästä eroon tupakasta, hänet ohjataan terveydenhoitajan vastaanotolle.

Rehtorin ja luokanopettajan/luokanvalvojan vastuut ja velvollisuudet:

- Luokanopettajalla/luokanvalvojalla on tiedossa oppilaan tai opiskelijan tupakointirikkeet
- Luokanopettaja/luokanvalvoja tekee tarvittavat rikosilmoituksen ja lastensuojeluilmoitukset yhdessä rehtorin kanssa.

Koulupäivän aikana yksikön alueen ulkopuolella havaittuun tupakointiin tai tupakkatuotteiden käyttämiseen puututaan seuraavasti:

- Oppilaan tai opiskelijan tupakoinnin havainnut koulun työntekijä ilmaisee havaintonsa ja kertoo ilmoittavansa tupakoinnista eteenpäin luokanopettajalle/luokanvalvojalle.
- Oppilaan tai opiskelijan luokanopettaja/luokanvalvoja ilmoittaa tapahtuneesta huoltajille Wilma-viestillä ja ilmaisee huolensa lapsen tai nuoren terveydestä. Luokanopettaja/luokanvalvoja kertoo huoltajille, miten toimitaan, jos oppilaan tai opiskelijan havaitaan tupakoivan koulun alueella koulupäivän aikana.

(Tupakkalaki 29.6.2016/549, sekä laki tupakkalain muuttamisesta 283/2022)

2.5. Yhteistyö ja käytänteet koulu- ja oppilaitosympäristön terveellisuuden ja turvallisuuden sekä koulu- ja lukioyhteisön hyvinvoinnin tarkastuksissa

Koulujen ja lukion ympäristön terveyteen ja turvallisuuteen liittyen tehdään tiivistä yhteistyötä hyvinvointialueen sekä Keski-Uudenmaan ympäristökeskuksen kanssa. Koulu- ja opiskeluterveydenhuollon tehtävänä on koulu- ja oppilaitosympäristön terveellisuuden ja

turvallisuuden sekä koulu- ja lukioyhteisön hyvinvoinnin edistäminen ja seuranta. Tehtävää toteutetaan tarkastamalla koulut ja oppilaitokset kolmen vuoden välein.

Tarkastuksessa hyödynnetään kertynyttä tietoa ympäristön terveellisyydestä ja turvallisuudesta sekä yhteisön hyvinvoinnista. Terveydenhoitaja tuo tarkastukseen tiedot laajojen terveystarkastusten luokkayhteenvedoista. Tarkastustilaisuuteen osallistuu rehtorin kutsusta yksikön terveydenhoitaja, terveydensuojeluviranomainen, kiinteistön ylläpidosta vastaavan tahon edustus sekä oppilaiden ja opiskelijoiden edustus. Mukaan voidaan kutsua myös huoltajien, henkilöstön, työterveyshuollon sekä työsuojelun edustajat. Tarkastuksen jatkotoimille sovitaan vastuutahot ja aikataulut.

Koulujen ja lukion opiskeluhoitoryhmien vastuulle kuuluvat erityisesti koulu- ja lukioyhteisön hyvinvointiin liittyvät jatkotoimet. Jatkotoimien etenemistä seurataan kouluissa ja lukiossa vuosittain osana yhteisöllisen opiskeluhoollon seurantaa opiskeluhoitoryhmässä. Koulu- ja opiskeluterveydenhuolto varmistavat seurannan toteuttamisen sovitun aikataulun mukaisesti. Tarkastuksen ja seurannan tiedot, löydökset ja sovitut toimet dokumentoidaan tähän tarkoitukseen laadituille sähköisille lomakkeille. jaetaan kaikille toimijoille. Koulu- ja opiskeluterveydenhuolto huolehtii asiakirjojen arkistoinnista.

3. Toimenpiteet tarvittavien tukitoimien järjestämiseksi (yksilökohtainen opiskeluhoolto)

3.1. Lapsen, oppilaan tai opiskelijan ohjaaminen opiskeluhoolto palveluihin

Lapselle, oppilaalle tai opiskelijalle on järjestettävä mahdollisuus keskustella henkilökohtaisesti psykologin tai kuraattorin kanssa viimeistään seitsemäntenä työpäivänä sen jälkeen, kun hän on tätä pyytänyt. Kiireellisissä tapauksissa keskustelu on järjestettävä samana tai seuraavana päivänä. Mahdollisuus on järjestettävä myös huoltajan tai muun henkilön yhteydenoton perusteella, jollei kyseessä ole yhteydenottajan neuvonta ja ohjaus tai jos keskustelun järjestäminen on muusta syystä ilmeisen tarpeetonta. Arvion tuen tarpeesta ja kiireellisyydestä tekee asianomainen kuraattori tai psykologi yhteistyössä lapsen, oppilaan, opiskelijan ja/tai huoltajan kanssa. Määräajat eivät koske psykologien tutkimuksia. Psykologin tai kuraattorin arvion perusteella lapsella, oppilaalla tai opiskelijalla on oikeus saada riittävä tuki ja ohjaus hänen opintuunsa ja kehitykseensä liittyvien vaikeuksien ehkäisemiseksi ja poistamiseksi. Tarvittaessa lapsi, oppilas tai opiskelija on ohjattava saamaan muita opiskeluhoollon palveluja sekä muuta erityisen tuen tarpeessa olevia lapsia ja nuoria tukevaa toimintaa.

Oppilaalle ja opiskelijalle on järjestettävä mahdollisuus päästä kouluterveydenhoitajan vastaanotolle myös ilman ajanvarausta. Samoin on varmistettava mahdollisuus saada yhteys terveydenhoitajaan saman päivän aikana. Hoidon tarpeen arviointi ja hoidon tarpeen arvioinnin yhteydessä tarpeelliseksi todettuun hoitoon pääsy on järjestettävä terveydenhuoltolain 51 a ja 51 b pykälissä säädetyn mukaisesti.

Jos koulun työntekijä arvioi, että oppilas tai opiskelija tarvitsee kuraattori- tai psykologipalveluja, on työntekijän otettava viipymättä yhteyttä koulukuraattoriin tai psykologiin ja annettava

tiedossaan olevat tuen tarpeen arvioimiseksi tarvittavat tiedot. Oppilaan tai opiskelijan huoltajalle tai muulle lailliselle edustajalle on annettava tieto yhteydenotosta, jollei laissa toisin säädetä. Luottamuksellisen yhteistyön rakentamiseksi on hyvä toimia kunnan varhaisen avoimen yhteistyön mukaisesti: työntekijä keskustelee huolista oppilaan tai opiskelijan ja huoltajan kanssa jo varhaisessa vaiheessa ja sopii tarvittaessa yhteydenotosta koulukuraattoriin. Yksikön työntekijällä tai muulla sivullisella ammatillisessa tehtävässä toimivalla on myös mahdollisuus konsultoida psykologia oppilaan tai opiskelijan asioista nimettömästi.

Esiopetuksessa yksilökohtainen opiskeluhoito perustuu huoltajan suostumukseen. Lapsen osallisuus ja toivomukset otetaan huomioon toimenpiteissä ja ratkaisuissa hänen ikänsä ja kehitystasonsa mukaisesti

3.2. Yksilökohtainen moniammatillinen opiskeluhoitoryhmä

Yksittäistä lasta, oppilasta tai opiskelijaa koskevat asiat käsitellään tapauskohtaisesti koottavassa asiantuntijaryhmässä. Kaikki opiskelijahuoltooryhmät ovat monialaisia, mikä tarkoittaa, että ryhmässä on opetushenkilöstön lisäksi opiskeluterveydenhuoltoa sekä psykologi- ja kuraattoripalveluja edustavia jäseniä sen mukaan kuin käsiteltävä asia edellyttää.

Asiantuntijaryhmässä ei käsitellä opiskelun järjestämiseen liittyviä asioita, kuten opiskelun tuen järjestämistä, työrauhan ylläpitämistä tai kurinpidollisia asioita. Asiantuntijaryhmä kootaan yksittäisen lapsen, oppilaan, opiskelijan tai opiskelijaryhmän opiskeluhoillon tuen tarpeen selvittämiseksi ja palvelujen järjestämiseksi. Asiantuntijaryhmän monialaisuus ja tapauskohtainen kokoonpano perustuu yksilölliseen harkintaan, käsiteltävään asiaan ja siinä vaadittavaan osaamiseen.

Lukiokoulutuksessa asiantuntijaryhmään voidaan nimetä asiantuntijoita jäseneksi vain opiskelijan, tai, ellei hänellä ole edellytyksiä arvioida annettavan suostumuksen merkitystä, hänen huoltajansa suostumuksella. Suostumus pyydetään aina kirjallisena. Asiantuntijaryhmä nimeää keskuudestaan vastuuhenkilön. Monialaisen asiantuntijaryhmän kokoa perusopetuksessa huoltajan ja lukio-opetuksessa opiskelijan suostumuksella se oppilaitoksen tai opiskelijahuillon työntekijä, jolla on herännyt huoli opiskelijan asiassa ja, jonka työtehtäviin asian selvittäminen kuuluu. Oppilaitoksen tai opiskelijahuillon työntekijä suosittelee asiantuntijaryhmän jäseniä tilannekohtaisesti oman arvionsa perusteella esim. terveydenhoitaja, kuraattori, psykologi, lääkäri, rehtori, opettaja, erityisopettaja, opinto-ohjaaja.

Yksilökohtainen opiskeluhoito on huoltajalle ja opiskelijalle vapaaehtoista palvelua ja sitä toteutetaan yhteistyössä heidän kanssaan. Opiskelijan toivomukset ja mielipiteet on otettava huomioon häntä koskevissa toimenpiteissä ja ratkaisuissa. Vuorovaikutus on avointa, kunnioittavaa ja luottamuksellista. Työ järjestetään niin, että opiskelija voi kokea tilanteen kiireettömänä ja hän tulee kuulluksi. Alaikäinen voi painavasta syytä kieltää huoltajaansa osallistumasta itseään koskevan opiskeluhoitoasian käsittelyyn sekä antamasta itseään koskevia salassa pidettäviä tietoja huoltajalleen, jollei se ole selvästi hänen etunsa vastaista. Arvion edun toteutumisesta tekee psykologi, kuraattori, terveydenhoitaja tai lääkäri.

Monialaisesta yksilökohtaisesta tapaamisesta laaditaan opiskeluhoitokertomus.

Opiskeluhoitokertomukseen kirjataan tiedot, jotka kuvaavat yksittäisen lapsen, oppilaan opiskeluhoillon tarvetta sekä suunniteltuja ja toteutettuja opiskeluhoillon toimenpiteitä.

Asiantuntijaryhmä nimeää keskuudestaan vastuuhenkilön, jonka on kirjattava ryhmän toimintatavoitteiden kannalta välttämättömät lasta, oppilasta koskevat tiedot opiskeluhoitokertomukseen. Myös muut asiantuntijaryhmän jäsenet voivat tehdä kirjauksia salassapitovelvoitteiden estämättä.

Yksilökohtainen opiskeluhoitokertomus laaditaan lomakepohjalle. Täytetyt lomakkeet arkistoidaan esiopetusyksikössä, koulussa salassa pidettävien asiakirjojen hallintakäytännön mukaisesti. Koulu- ja opiskeluterveydenhuollon henkilöstö ja psykologit kirjaavat yksilökohtaisen opiskeluhoitotyön säädetysti potilaskertomukseen ja muihin potilasasiakirjoihin. Vastaavasti opiskeluhoillon kuraattorit kirjaavat asiakastiedot kuraattorin asiakaskertomukseen.

Opetuksen järjestäjä ylläpitää rekisterinpitäjänä monialaisen yksilökohtaisen opiskeluhoillon rekisteriä (opiskeluhoitorekisteri). Rekisteriin tallennetaan koulun toteuttamassa monialaisessa yksilökohtaisessa opiskeluhoillossa laadittavat opiskeluhoitokertomukset sekä muut siihen liittyvissä tehtävissä laaditut tai saadut yksittäistä lasta ja oppilasta koskevat asiakirjat. Esiopetus- ja koulukohtaisen opiskeluhoillon rekisteristä vastaa päiväkodin johtaja tai rehtori. He määrittelevät tapauskohtaisesti käyttöoikeudet rekisteriin tallennettaviin tietoihin.

Asiantuntijaryhmän jäsenillä on oikeus pyytää neuvoa lapsen ja oppilaan asiassa tarpeelliseksi katsomiltaan asiantuntijoilta ja ilmaista heille tässä tarkoituksessa salassa pidettäviä tietoja. Asiantuntijaryhmän jäsenet eivät saa käyttää asiantuntijaryhmän jäsenenä saamiaan salassa pidettäviä tietoja muuhun kuin opiskeluhoiltoon liittyvään tehtävään.

Asiantuntijaryhmän jäsenillä on oikeus salassapitovelvollisuuden estämättä saada toisiltaan ja luovuttaa toisilleen sekä oppilashuollosta vastaavalle viranomaiselle (päiväkodin johtaja/rehtori) sellaiset tiedot, jotka ovat välttämättömiä yksilökohtaisen oppilashuollon järjestämiseksi ja toteuttamiseksi. Tiedon luovuttaja joutuu harkitsemaan, onko kysymys sellaisesta tiedosta, jonka luovuttaminen on välttämätön esim. muiden lasten, oppilaiden turvallisuuden varmistamiseksi. Luovutettava tieto voi myös koskea sellaista lapsen tai oppilaan sairautta, joka tulee ottaa huomioon lapsen tai oppilaan opetusta järjestettäessä. Vaikka tiedon luovuttamiselle olisikin laillinen peruste, yhteistyön ja luottamuksen turvaamiseksi pyritään aina ensisijaisesti hankkimaan lapsen, oppilaan tai huoltajan suostumus salassa pidettävän tiedon luovuttamiseen. Jos lapsi, oppilas tai opiskelija siirtyy toisen opetuksen järjestäjän opetukseen, aikaisemman opetuksen järjestäjän on pyydettävä lapsen huoltajan suostumus siihen, että uudelle opetuksen järjestäjälle voidaan siirtää oppilashuollon rekisteristä sellaiset salassa pidettävät tiedot, jotka ovat tarpeellisia oppilashuollon jatkuvuuden kannalta. Sen sijaan opetuksen järjestämisen kannalta välttämättömät tiedot toimitetaan salassapidon estämättä viipymättä toiselle opetuksen tai koulutuksen järjestäjälle.

3.3. Opiskeluhuollon järjestäminen kurinpitotoimen tai oppilaan/opiskelijan opetukseen osallistumisen epäämisen yhteydessä perusopetuksessa tai lukiossa

Koulun on huolehdittava siitä, että oppilaalle, jolle on määrätty kurinpitotoimi tai jolta opetus on evätty jäljellä olevan työpäivän ajaksi ja enintään seuraavan työpäivän ajaksi, järjestetään tarvittavat opiskeluhoitopalvelut. Epäämisen aikana oppilaalle on järjestettävä mahdollisuus keskustella henkilökohtaisesti oppilashuollon psykologin tai kuraattorin kanssa. Lisäksi oppilaalle on järjestettävä muu hänen tarvitsemansa tuki epäämisen aikana ja oppilaan palatessa opetukseen. Oppilaalle tehdään suunnitelma opetukseen palaamisen tukemiseksi.

Lukion on huolehdittava siitä, että opiskelijalle, jolta opetus on evätty enintään kolmen työpäivän ajaksi, järjestetään tarvittavat opiskeluhoitopalvelut. Epäämisen aikana opiskelijalle on järjestettävä mahdollisuus keskustella henkilökohtaisesti opiskelijahuollon psykologin tai kuraattorin kanssa. Lisäksi opiskelijalle on järjestettävä muu hänen tarvitsemansa tuki epäämisen aikana ja opiskelijan palatessa opetukseen. Opiskelijalle tehdään suunnitelma opetukseen palaamisen tukemiseksi.

Opiskeluhoitopalveluiden vastaanottaminen on yksilökohtaisen opiskeluhuollon järjestämisen mukaisesti aina oppilaalle ja opiskelijalle vapaaehtoista. Myös muilta osin sovelletaan yksilökohtaisen opiskeluhuollon aiemmin kuvattuja käytänteitä: Opettaja huolehtii kurinpito- ja opetuksen epäämisen yhteydessä tiedonkulusta koulun, lukion ja kodin välillä sekä tarvittaessa konsultoi opiskeluhoitoa ja muita tarvittavia tahoja ja/tai kokoaa monialaisen asiantuntijaryhmän. Kukin koulu ja lukio kuvaa oman käytänteensä siitä, miten kurinpitotoimen tai oppilaan opetukseen epäämisen yhteydessä toimitaan. Toimintatapa on Nurmijärvellä sovittu ja sitä noudatetaan yhtenäisesti. Määräaikaisesta erottamisesta päättää Nurmijärven sivistyslautakunta.

Sosiaalihuollosta vastaavan toimielimen edustuksesta käsiteltäessä oppivelvollisen lapsen tai opiskelijan koulusta tai lukiosta erottamista koskevaa asiaa säädetään lastensuojelulaissa: Sosiaalihuollosta vastaavan toimielimen tulee olla edustettuna lapsen tai alle 18-vuotiaan opiskelijan tekemäksi ilmoitetun rangaistavan teon esitutkinnassa ja tuomioistuinkäsittelyssä sekä käsiteltäessä oppivelvollisen lapsen tai opiskelijan koulusta tai lukiosta erottamista koskevaa asiaa opetustoimessa vastaavassa toimielimessä, jollei sosiaalihuollosta vastaava toimielin arvioi läsnäolon olevan ilmeisen tarpeetonta.

3.4. Opettajan laajaan terveystarkastukseen vuosiluokilla 1,5, ja 8 antaman oppilaan selviytymistä ja hyvinvointia kuvaavan arvion toimintakäytännöt koulussa.

Luokanopettaja tai -valvoja antaa kouluterveydenhuollolle oman arvionsa oppilaan selviytymisestä ja hyvinvoinnista koulussa. Asetuksen 338/2011 (Valtioneuvoston asetus neuvolatoiminnasta, koulu- ja opiskeluterveydenhuollosta sekä lasten ja nuorten ehkäisevästä suun terveydenhuollosta) 7 §:n mukaisesti laajaan terveystarkastukseen sisällytetään huoltajan kirjallisella suostumuksella opettajan arvio oppilaan oppimisesta, kehityksestä ja hyvinvoinnista koulussa. Arviossa on oltava tiedot, jotka ovat tarpeellisia terveyden- ja sairaanhoidon tai tuen tarpeen arvioimiseksi sekä niiden järjestämiseksi ja toteuttamiseksi.

Tarkastusten käytännön toteutus sovitaan koulukohtaisesti opiskeluhuollon yhteistyönä.

Laajoissa terveystarkastuksissa huomioidaan kaikki edellä mainitut kyselyt ja niissä esille tulevat asiat käydään läpi oppilaan ja huoltajien kanssa. Oppilaan tuen ja avun varmistamiseksi laajojen terveystarkastusten kokonaisarvioista ja jatkosuunnitelmista siirretään tarvittavaa tietoa muille oppilaan kanssa työskenteleville opiskeluhuollon toimijoille, opettajalle/luokanvalvojalle tai muille tahoille.

3.5. Esiopetus- ja koulupäivän aikaisen erityisruokavalion tai lääkityksen ilmoittamisen käytänteet

Esiopetuksessa, kouluissa ja lukiossa on tarjolla päivittäin ruokailusuositusten mukainen lounas, ja esiopetusta täydentävässä varhaiskasvatuksessa myös aamu- ja välipalat. Kaikki tarjottavat ruoat ovat laktoosittomia ja laktoositonta maitojuomaa on aina tarjolla. Laktoosittomasta ruokavaliosta ei tarvitse ilmoittaa erikseen.

Tarvittaessa lapselle tai oppilaalle tarjotaan erityisruokavalio, jos

- hänellä on todettu vakava ruoka-allergia, joka aiheuttaa merkittäviä tai anafylaktisia oireita.
- hänellä on erityisruokavaliota vaativa sairaus, esim. keliakia.
- hänellä on eettisiin syihin perustuva ruokavalio.

Erytisruokavalion mukaiset ruoat valmistetaan niinä päivinä, jolloin ruokalistalla olevat ruoat eivät sovellu lapselle, oppilaalle tai opiskelijalle.

Esiopetus- ja koulupäivän aikana tarvittavat erityisruokavaliot ilmoitetaan toiminta- ja lukuvuosittain kunnan ateriapalveluista vastaavan Aleksia-liikelaitoksen antamien ohjeiden mukaisesti. Ilmoitus on mahdollista tehdä kunnan kotisivuilta löytyvän linkin tai QR-koodin kautta. Muutokset erityisruokavalioon ilmoitetaan samalla linkillä tai koodilla mahdollisimman nopeasti.

Pitkäaikaissairaiden esi- ja perusopetuksen oppilaiden esiopetuksen ja koulupäivän aikana tarvitsemasta sairauden seurannasta ja lääkeshoidossa avustamisesta vastaavat esiopetuksessa pääsääntöisesti lääkeshoitokoulutuksen saaneet työntekijät ja perusopetuksessa koulunkäynnin ohjaajat huoltajien kanssa tehdyn sopimuksen mukaisesti. Mikäli astmaa, diabetesta, epilepsiaa tai muuta perussairautta sairastava lapsi tai oppilas tarvitsee esiopetus- ja koulupäivän aikana lääkitystä tai hoitotoimenpiteitä, esiopetussyksikössä ja koulussa laaditaan vuosittainen lääkeshoitosuunnitelma yksikön ja huoltajien välillä. Suunnitelmassa määritellään esiopetus/koulupäivän aikana annettava lääkitys ja hoitotoimenpiteet ohjeineen, vastuuhenkilö sekä varahenkilö, jotka toteuttavat hoitoa esiopetuksessa ja koulussa sekä sovitaan, missä lääkkeitä säilytetään. Silloin kun perussairaus edellyttää erityisruokavaliota, sopimuksen laatimiseen on hyvä kutsua mukaan myös esiopetussyksikön/koulun ruokapalvelun vastaava.

Huoltajat ovat velvollisia toimittamaan esiopetussyksikköön ja koululle lapsen perussairauden hoitoon tarvittavat lääkkeet, hoitovälineet ja niihin liittyvät ohjeet sekä huolehtimaan siitä, että ne ovat ajantasaisia. Vastuuhenkilöt saavat terveydenhuollon ammattilaiselta (esim. diabeteshoitaja) perehdytyksen tehtävän hoitamiseen. Pitkäaikaissairaana lapsen hoito on omalääkärin tai erikoissairaanhoidon, ei koululääkärin vastuulla.

Lukio-opiskelijat vastaavat pääsääntöisesti itse mahdollisen pitkäaikaissairautensa vaatimasta hoidosta ja lääkityksestä koulupäivän aikana. Opiskeluterveydenhuolto tukee opiskelijoita tarvittaessa.

4. Yhteistyön järjestäminen lasten, oppilaiden ja heidän perheidensä sekä esiopetuksessa/koulussa työskentelevien ja muiden lasten ja oppilaiden hyvinvointia tukevien tahojen kanssa

4.1. Lasten, oppilaiden, huoltajien, opetustoimen henkilöstön ja opiskeluhoitopalveluiden osallisuus opetuksen järjestäjän opiskeluhoitosuunnitelman laatimiseen ja yhteisöllisen opiskeluhoillon toteuttamiseen

Lapsille, oppilaille ja heidän huoltajilleen annetaan tieto käytettävissä olevasta opiskeluhoillosta ja esiopetusyksikön/koulun henkilökunta ohjaa lapsia, oppilaita ja/tai heidän huoltajiaan hakemaan tarvitsemiaan opiskeluhoillon palveluja. Oppilaan ja huoltajan osallisuus opiskeluhoilossa, suunnitelmallinen yhteistyö ja opiskeluhoillosta ja sen keskeisimmistä käytänteistä, suunnitelmallinen ja säännöllinen tiedottaminen lisää esiopetusyksikön/koulun käytänteiden ja opiskeluhoillon tuntemusta ja edesauttaa palveluihin hakeutumista.

Eri ammattiryhmiin kuuluvien työntekijöiden keskinäinen konsultaatio on tärkeä työmenetelmä opiskeluhoilossa. Lisäksi esimerkiksi esiopetusyksikössä ja koululla toimiva taho tai muu vastaava kumppani voidaan kutsua opiskeluhoitoryhmän vieraaksi sovitusti.

Yksikkökohtaiset tarkennukset opiskeluhoitosuunnitelman toimeenpanossa toteutetaan jokaisessa yksikössä. Yksiköissä laajennettuun opiskeluhoitoryhmään kutsutaan oppilaiden, opiskelijoiden ja huoltajien edustus. Lisäksi yksiköissä voidaan hyödyntää oppilaiden, opiskelijoiden ja huoltajien osallisuutta erilaisilla kyselyillä, vanhempainilloissa ja muissa koulun tapahtumissa. Yksiköissä tehdään moniammatillista yhteistyötä erilaisten verkostojen kanssa. Yksilökohtaisessa opiskeluhoilossa tehdään yhteistyötä yksittäisen oppilaan ja opiskelijan tarvitsemien tukitahojen kanssa.

Esiopetusyksikön ja koulun yhteisöllinen opiskeluhoitoryhmä vastaa esiopetusyksikön ja koulun henkilöstön perehdyttämisestä opiskeluhoitosuunnitelman sisältöön ja toteuttamiseen. Jokainen yksikkö sopii erikseen opiskeluhoitosuunnitelman perehdyttämisestä kasvatus-, opetus- ja muun henkilöstön kanssa.

Opetuksen järjestäjän opiskeluhoitosuunnitelma on opetuksen järjestäjäkohtaisen lasten ja nuorten hyvinvointisuunnitelman liite. Opiskeluhoitosuunnitelmaa päivitetään tarvittaessa samanaikaisesti lasten ja nuorten hyvinvointisuunnitelman kanssa.

Opetuksen järjestäjän opiskeluhoitosuunnitelman laatimiseen on keväällä 2023 osallistunut henkilöstö, huoltajat, lapset, oppilaat ja opiskelijat, opiskeluhoitohenkilöstö, nuorisovaltuusto ja sivistyslautakunta.



Kuva 5. Osallistavien tilaisuuksien (kevät 2023) pääkohtia

Opiskeluhuollon yhteistyötahoja esiopetuksessa

Esiopetusyksikössä tehdään yhteistyötä muiden lasten hyvinvointia tukevien tahojen kanssa, kuten perheneuvola, lastensuojelu ja erikoissairaanhoido.

Opiskeluhuollon yhteistyötahoja perusopetuksessa

Nuorisopalvelut työskentelee tiiviissä yhteistyössä koulujen kanssa.

Toimintamuotoina voivat olla esim. ryhmätyöspäivät, Kantti Kestää ja Omin jaloin -tunnit ja keskustelutuokiot sekä koulukahvilat. Nuoriso-ohjaajat tapaavat oppilaita ja opiskelijoita koulujen tiloissa tai järjestävät yhteistyössä koulujen tai opiskeluhoitohenkilöstön kanssa matalan kynnyksen kerhoja.

Monialaiset alueelliset työryhmät Ryhmiin kuuluu koulukuraattoreita, rehtoreita, lähipoliiseja ja terveydenhuollon henkilökuntaa sekä muita nuorten parissa työskenteleviä tahoja. Ryhmät kokoontuvat säännöllisesti ja niissä jaetaan tietoa alueen ilmiöistä.

Vanhempainillat. Tarvittaessa alueen nuoriso-ohjaaja voi osallistua koulujen vanhempainiltoihin tai olla mukana suunnittelemassa esim. johonkin teemaan liittyvää vanhempainiltaa.

Koululaisten aamu- ja iltapäivätoiminnassa mukana oleviin oppilaisiin liittyvä tarpeellinen tieto siirretään koulun ja aamu- ja iltapäivätoiminnan välillä.

Seurakunnan nuorisotyönohjaajat osallistuvat yläkoulujen koulukahvilatoimintaan sekä ryhmätyö- ja päihdepäiviin yhdessä kunnan nuorisopalveluiden kanssa.

Poliisin ankkuritoiminta Toiminta on suunnattu nuoren hyvinvoinnin edistämiseen ja rikosten ennaltaehkäisemiseen. Pääkohderyhmänä ovat alle 15-vuotiaat, jotka ovat tehneet rikoksen tai heitä epäillään rikoksesta, ovat käyttäneet päihteitä ja tarvitsevat moniammatillista tukea elämäntilanteessaan (15–17-vuotiaat erillisen harkinnan mukaan). Ankkuritoiminta perustuu nuoren osallisuuden ja itsemääräämisoikeuden ja yksityisyyden suojan kunnioittamiseen. Ankkuritoiminnalla pyritään tukemaan nuoren ja hänen huoltajiensa mahdollisuuksia edistää nuoren hyvinvointia ja täten ennalta ehkäisemään nuoren syyllistymistä rikoksiin tulevaisuudessa.

4.2. Opiskeluhuollon moniammatillinen yhteistyö tehostetun ja erityisen tuen, joustavan perusopetuksen ja sairaalaopetuksen yhteydessä

Perusopetuslain mukaiset tehostetun ja erityisen tuen valmistelut ja niihin liittyvät pedagogiset arviot ja -selvitykset käsitellään yhdessä opiskeluhuollon ammattihenkilön kanssa.

Tehostetun tuen aloittaminen tai päättymisen perustuvat pedagogiseen arvioon. Pedagogisen arvion laatimisesta vastaa esiopetuksesta vastaava varhaiskasvatuksen opettaja, luokanopettaja tai luokanvalvoja. Tehostetun tuen aloittamiseen, järjestämiseen ja päättymiseen liittyvät asiat käsitellään moniammatillisesti yhteistyössä opiskeluhuollon henkilöstön kanssa heidän parhaaksi arvioimallaan tavalla (esimerkiksi konsultaatio). Tehostetun tuen tavoitteet ja toimet kirjoitetaan oppimissuunnitelmaan yhteistyössä lapsen, oppilaan, huoltajan ja lapsen esiopetuksesta vastaava varhaiskasvatuksen opettajan tai oppilasta opettavien opettajien kanssa; konsultaatiossa voi olla mukana myös opiskeluhuollon henkilöstöä.

Erityisen tuen päätöksen valmistelu aloitetaan pedagogisella selvityksellä. Pedagogisella selvityksellä voidaan myös purkaa aiempi erityisen tuen tarve. Pedagogisen selvityksen laatimisesta vastaa esiopetuksesta vastaava varhaiskasvatuksen opettaja, luokanopettaja tai luokanvalvoja. Erityisen tuen aloittamiseen, järjestämiseen ja päättymiseen liittyvät asiat käsitellään moniammatillisesti yhteistyössä opiskeluhuollon henkilöstön heidän parhaaksi arvioimallaan tavalla (esimerkiksi konsultaatio). Erityisesti erityiseen tukeen haettaessa voi olla tarpeen arvioida myös mahdolliset opiskeluhuollollisen tuen, selvittelyn ja tutkimisen tarpeet ja käydä läpi aiempaa opiskeluhuollollista historiaa. Erityisen tuen pedagogiset tavoitteet ja toimet suunnitellaan HOJKS:iin yhteistyössä lapsen, oppilaan, huoltajan ja lasta esiopetuksesta vastaava varhaiskasvatuksen opettaja, oppilasta opettavien opettajien kanssa. Lisäksi suunnitelmaa laadittaessa voidaan konsultoida opiskeluhuollon henkilöstöä.

Nurmijärven joustavan perusopetuksen JOPO-luokat on tarkoitettu Nurmijärven kunnan 8.–9. -luokkien oppilaille, joilla on vaara jäädä ilman peruskoulun päättötodistusta tai heillä on vaikeuksia suoriutua opinnoistaan mm. heikon koulumotivaation, alisuoriutumisen ja runsaiden poissaolojen takia. Klaukkalan JOPO-luokalle voivat hakea Klaukkalan alueen oppilaat (Isoniittu, Urheilupuisto ja Mäntysalo) ja Rajamäelle otetaan oppilaita Kirkonkylästä ja Rajamäeltä.

Joustavan perusopetuksen tavoitteena on oppimäärän suorittamisen lisäksi, että nuori löytää motivaation koulunkäyntiin, saa omaa osaamistaan vastaavan peruskoulun päättötodistuksen, löytää oman alan ja jatko-opiskelupaikan sekä hankkii tiedot ja taidot, joilla pärjää jatko-opinnoissa

ja elämässä. Opetus järjestetään koulussa lähiopetuksena ja osaksi työpaikoilla sekä muissa oppimisympäristöissä ohjattuna opiskeluna. JOPO-luokalla keskeinen opiskelumuoto on työssäoppiminen. Sen jaksoihin kuuluu työpaikan työtehtävien lisäksi opetussuunnitelman mukaisia opiskelutehtäviä. Työssäoppimisten tavoitteena on tehdä työelämä tutuksi käytännön kokemuksen ja tiedon kautta.

Nurmijärvellä JOPO-luokalle hakeminen valmistellaan moniammatillisesti asiantuntijaryhmässä yhdessä oppilaan ja huoltajan kanssa oppilaan omalla koululla. JOPO-luokalla opiskelevalla oppilaalla on saatavissa koulun opiskeluhuoltopalvelut normaalisti.

Sairaalaopetusta järjestetään Kalliomaan koulussa. Kalliomaan koulu on avohoidollinen sairaalakoulu, jonka oppilaat ovat HYKS-lastenpsykiatrian ja HYKS-nuorisopsykiatrian avohoidon potilaita. Koulussa on oppilaspaiikkoja pitkäaikaiseen lukukauden/-vuoden kestävään opiskeluun, sekä kuukauden mittaisia tukijaksopaikkoja lyhyempään koulunkäyntikykyä tukevaan ja arvioivaan opetukseen. Oppilaspaiikat on tarkoitettu lapsille ja nuorille, jotka ovat vaarassa pudota koulujärjestelmän ulkopuolelle tai joiden koulukäynti on omassa koulussa kokonaan keskeytynyt.

Kalliomaan koulussa toimii myös nk. Alva-tiimi, johon kuuluvat psykologi, koulukuraattori, sairaanhoitaja ja kolme konsultoivaa erityisluokanopettajaa. Tiimi tarjoaa moniammatillista konsultaatiota perusopetuksen yleisopetuksen ryhmiin, pienluokkiin ja kuntien vaativan erityisen tuen ryhmiin (sekä esiopetusryhmiin).

Sairaalaopetuksen aikana oppilaat säilyvät omien koulujensa oppilaina. Kalliomaan koulu vastaa myös Keski-Suomen Uudenmaan nuorisopsykiatrian päiväyksikön nuorten opetuksesta. Toimiva yhteistyö ja samansuuntainen työskentely hoidon kanssa ovat Kalliomaan koulun toiminnan kulmakiviä. Sairaalakoulun henkilökunta tekee yhteistyötä huoltajan, hoitohenkilökunnan, muiden tarvittavien ammattihenkilöiden ja oppilaan oman koulun kanssa.

Oppilaalle järjestetään opetusta ja tukea siinä määrin kuin se hänen terveytensä, pedagogiset erityistarpeensa ja erikoissairaanhoidon hoidolliset ja kuntoutukselliset toimenpiteet huomioon ottaen on perusteltua. Sairaalaopetuksen ja oppilaan oman koulun välinen yhteistyö korostuu nivelvaiheissa, jolloin suunnitellaan oppilaan koulunkäyntiin liittyvää tukea ja huolehditaan tukitoimista ja tiedonsiirrosta yksilökohtaisesti. Nivelvaiheessa tärkeää on tiivis monialainen verkostoyhteistyö mukaan lukien oppilas ja hänen huoltajansa.

Sairaalaopetus on kuntouttavaa opetusta. Kaikessa koulun toiminnassa tähdätään sairaalakoulujakson jälkeiseen elämään ja pyritään antamaan oppilaille keinoja, tietoja ja taitoja tulevaisuutta varten.

5. Suunnitelmat lasten, oppilaiden ja opiskelijoiden suojaamiseksi väkivallalta, kiusaamiselta ja häirinnältä ja kriisisuunnitelma

Esiopetuksessa noudatetaan varhaiskasvatukseen laadittuja kiusaamisen ehkäisy- sekä turvallisuus-, ja kriisisuunnitelmia.

Perusopetuksessa ja lukiokoulutuksessa noudatetaan suunnitelmaa oppilaiden ja opiskelijoiden suojaamiseksi väkivallalta, kiusaamiselta ja häirinnältä sekä kriisisuunnitelmaa.

6. Liitteet

6.1. Liite 1 Opiskeluhuollon kokonaistarve henkilötyövuosina

Opiskeluhuollon toimijoiden kokonaistarve on laskettu oppilas- ja opiskeluhoitolaisten kuraattori – ja psykologimitoitusten mukaisesti. Terveystoimijoiden ja lääkäriresurssi on laskettu THL:n ohjeistuksen mukaisesti. Mitoitukset ovat 670 oppilasta tai opiskelijaa /kuraattori, 780 oppilasta tai opiskelijaa /psykologi, 460 oppilasta tai opiskelijaa /terveydenhoitaja ja 2100 oppilasta tai opiskelijaa /lääkäri. Esiopetuksen terveydenhoitaja- ja lääkäripalvelut toteutetaan lastenneuvolassa, joten opiskeluhuollon tarpeeseen on laskettu vain kuraattori- ja psykologipalvelujen tarve henkilötyövuosina.

Päiväkoti	Esioppilaiden määrä	Kuraattori (htv)	Psykologi (htv)
Aitohelmen päiväkoti	66	0,1	0,1
Daghemmet Äppelgården	4	0,01	0,01
Haikalan päiväkoti (sis. Metsäkylän esiopetus)	55	0,1	0,1
Harjulan päiväkoti	16	0,02	0,02
Isosuon päiväkoti	2	0,003	0,003
Karhunkorven alkuluokan esiopetus ja varhaiskasvatus	12	0,02	0,02
Lepsämän päiväkoti (sis. Valkjärven esiopetus)	60	0,1	0,1
Lukkarin alkuluokan esiopetus & varhaiskasvatus	29	0,04	0,04
Länsikaaren päiväkoti	21	0,03	0,03
Maaniitun alkuluokan esiopetus ja varhaiskasvatus	36	0,1	0,05
Metsolan päiväkoti	98	0,1	0,1
Nukarin päiväkoti	15	0,02	0,02
Palojoen asluokan esiopetus & varhaiskasvatus	6	0,01	0,01
Perttulan päiväkoti	16	0,02	0,02
Röykän päiväkoti	26	0,04	0,03
Sorvankaaren päiväkoti	4	0,01	0,01
Syrjälän päiväkoti	31	0,05	0,04
Tornitien päiväkoti	2	0,003	0,003
Tähkärinteen päiväkoti	11	0,02	0,01
Yltilantien päiväkoti	19	0,03	0,02
Esiopetus yhteensä	529	0,8	0,7

Koulu	Oppilas- määrä	Kuraattori (htv)	Psykologi (htv)	Terveystenhoitaja (htv)	Lääkäri (htv)
Harjulan koulu	204	0,3	0,3	0,4	0,1
Isoniitun koulu	460	0,7	0,6	1	0,2
Karhunkorven koulu	112	0,2	0,1	0,2	0,1
Kivenpuiston koulu	127	0,2	0,2	0,3	0,1
Klaukkalan koulu	478	0,7	0,6	1	0,2
Lepsämän koulu	357	0,5	0,5	0,8	0,2
Lukkarin koulu	285	0,4	0,4	0,6	0,1
Länsikaaren koulu	149	0,2	0,2	0,3	0,1
Maaniitun koulu	252	0,4	0,3	0,5	0,1
Majakan koulu	14	0,02	0,02	0,03	0,01
Metsäkylän koulu	63	0,1	0,1	0,1	0,03
Mäntysalon koulu	612	0,9	0,8	1,3	0,3
Nukarin koulu	82	0,1	0,1	0,2	0,04
Nurmijärven yhteiskoulu	430	0,6	0,6	0,9	0,2
Palojoen koulu	53	0,1	0,1	0,1	0,03
Rajamäen koulu	584	0,9	0,7	1,3	0,3
Röykän koulu	173	0,3	0,2	0,4	0,08
Syrjälän koulu	237	0,4	0,3	0,5	0,1
Seitsemän veljeksien koulu	492	0,7	0,6	1,1	0,2
Uotilan koulu	99	0,1	0,1	0,2	0,05
Urheilupuiston koulu	421	0,6	0,5	0,9	0,2
Vendlaskolan	39	0,1	0,1	0,1	0,02
Yhteensä	5723	8,5	7,3	12,4	2,7
Oppilaitos	Opiskelija- määrä	Kuraattori (htv)	Psykologi (htv)	Terveystenhoitaja (htv)	Lääkäri (htv)
Nurmijärven lukio	320	0,5	0,4	0,7	0,2