

Tekninen lautakunta § 65/29.10.2020

Kunnanhallitus § 243/16.11.2020

Valtuusto § 86/16.12.2020



Nurmijärvi



Elinkeino-, liikenne- ja
ympäristökeskus

SITOWISE



Nurmijärven turvallisen ja kestävä liikkumisen suunnitelma

2020

Sisällys

<i>Johdanto</i>	s. 3
<i>Taustaa</i>	s. 5
<i>Onnettomuusanalyysi</i>	s. 8
<i>Liikenneympäristön nykytilanne</i>	s. 21
<i>Liikenneturvallisuustyön nykytilanne</i>	s. 35
<i>Liikenneturvallisuusvisio ja -tavoitteet</i>	s. 40
<i>Liikenneturvallisuustyön toimenpideohjelma</i>	s. 47
<i>Liikenneympäristön toimenpideohjelma</i>	s. 55
<i>Seuranta ja jatkotoimenpiteet</i>	s. 64

Johdanto



Johdanto

- Nurmijärven edellinen liikenneturvallisuus-suunnitelma valmistui vuonna 2010. Uuden turvallisen ja kestäväen liikkumisen suunnitelman laadinta käynnistyi elokuussa 2019 ja valmistui kesäkuussa 2020.
- Turvallisen ja kestäväen liikkumisen suunnitelma sisältää katsauksen Nurmijärven liikenneturvallisuuden nykytilanteeseen ja keskeisimpiin turvallisuuspuutteisiin, liikenneturvallisuustyön tavoitteet ja vision sekä toimenpiteet liikenneturvallisuuden parantamiseksi. Työn tavoitteena oli kartoittaa kuntalaisten näkökulmasta keskeiset liikenneympäristön ongelmakohdat ja määrittää kustannustehokkaita toimenpiteitä niiden poistamiseksi. Toisena yhtä tärkeänä tavoitteena oli aktivoida kunnan liikenneturvallisuustyöryhmän työskentelyä sekä lisätä liikennekasvatusta ja -viestintää kunnassa.
- Työssä on erityisesti painotettu suojattomia tienkäyttäjiä. Työn taustalla on myös vahvasti kestäväen liikkumismuotojen edistäminen.
- Työssä laadittiin liikenneympäristön parantamisen toimenpideohjelma sekä liikenneturvallisuustyön toimintasuunnitelma. Parantamalla samanaikaisesti sekä liikenneympäristöä että liikenneturvallisuustyön toimintatapoja saavutetaan paras mahdollinen vaikutus liikenneturvallisuuteen.
- Suunnitelman tilaajina olivat Uudenmaan ELY-keskus ja Nurmijärven kunta. Konsulttina toimi Sitowise Oy. Suunnitelman laatimiseen ovat osallistuneet kunnan eri hallintokuntien edustajat sekä liikennealan eri asiantuntijat.
- Työn ohjausryhmään ovat kuuluneet Nurmijärven kunnan liikenneinsinööri, katupäällikkö, katukunnossapitoinsinööri, sivistys- ja hyvinvointitoimialan hallintopäällikkö, viestintäpäällikkö ja nuorisovaltuuston edustaja sekä ELY-keskuksen ja Liikenneturvan edustajat.

Taustaa



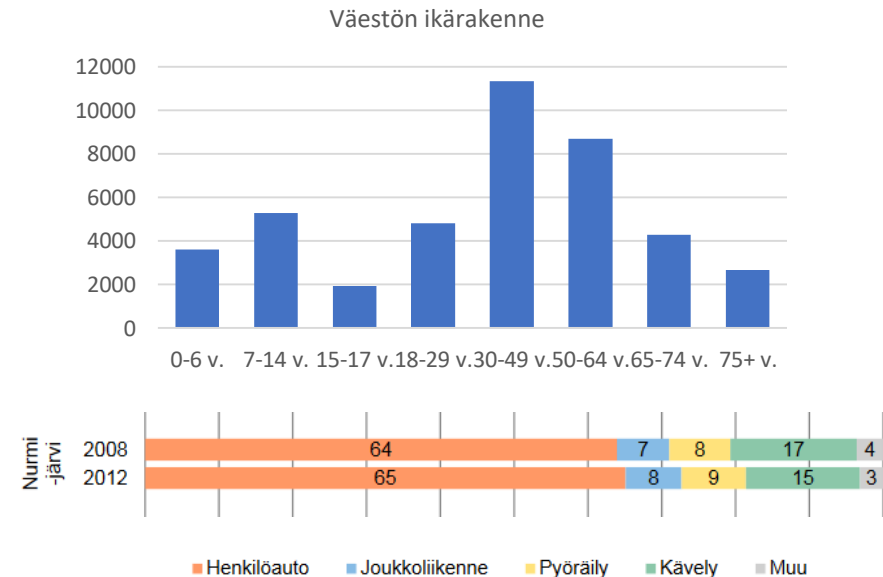
Suunnitelman tavoitteet

- Liikenneonnettomuuksien taustalla on useimmiten inhimillinen tekijä, minkä vuoksi suunnitelmassa on vahva painotus liikennekasvatuksen, -valistuksen ja -tiedottamisen toimenpiteissä.
- Liikenneturvallisuustyön tarkoitus on vaikuttaa kuntalaisten liikennekäyttäytymiseen ja asenteisiin liikennekasvatuksen ja viestinnän keinoin. Jatkuvan liikennekasvatustyön rooli on tärkeä fyysisten liikenneympäristön parantamistoimien rinnalla, tai jopa fyysisiä toimenpiteitä tärkeämpi.
- Suunnitelman tavoitteena oli tehdä kunnan liikenneturvallisuustyöstä nykyistä näkyvämpää ja suunnitelmallisempaa. Nurmijärven kunnassa toimivan poikkihallinnollisen liikenneturvallisuustyöryhmän toimintaa kehitettiin suunnitelman aikana ja työryhmälle laadittiin jatkoa varten toimintasuunnitelma sekä toimintaa ohjaavat tavoitteet.
- Työn toinen tavoite liikenneturvallisuustyön kehittämisen ohella oli laatia liikenneympäristön toimenpideohjelma, jolla kehitetään liikenneympäristöä pääsääntöisesti pienin ja kustannustehokkain parannustoimenpitein. Toimenpiteiden suunnittelun taustaksi kartoitettiin mm. kunnassa viime vuosina tapahtuneet liikenneonnettomuudet, nykyinen liikenneturvallisuustilanne sekä kuntaan ja ELY-keskukseen saapuneet kuntalaispalautteet. Eri liikkujaryhmien kokemuksia liikenneympäristöstä ja liikennekäyttäytymisestä koottiin mm. yhdistyksille, kouluille ja joukkoliikenteen liikennöitsijöille kohdistetuilla kyselyillä ja haastatteluilla.
- Yksittäisten toimenpiteiden lisäksi tavoitteena oli laatia yleisiä periaatteita liikenneympäristön suunnittelun tueksi.

Väestö ja liikkuminen

- Nurmijärveläisten liikkumista on arvioitu HSL:n ”Liikkumistottumukset Helsingin seudulla 2012” –julkaisussa. Tutkimuksen mukaan nurmijärveläiset tekivät vuonna 2012 noin 114 000 matkaa arkivuorokaudessa. Pääasiallinen kulkutapa oli yleisimmin henkilöauto (65 %). 24 % matkoista tehtiin kävellen tai pyörällä ja 8 % joukkoliikenteellä.
 - Vuonna 2018 Nurmijärvellä oli Tilastokeskuksen mukaan noin 29 000 henkilöautoa. Autonomistusaste oli 0,68 henkilöautoa/asukas.
- | | Autonomistusaste |
|-------------------------|------------------|
| Nurmijärvi | 0,68 |
| Kuuma-kunnat, keskiarvo | 0,66 |
| Uusimaa, keskiarvo | 0,68 |
| Koko Suomi, keskiarvo | 0,77 |
- Liikennekäytössä olevista ajoneuvoista (2018) noin 26 000 oli henkilö- ja pakettiautoja. Mopoja oli noin 1300 ja moottoripyöriä noin 1800. Nurmijärvellä oli mopoja noin 0,03 / asukas, mikä vastaa Uudenmaan keskiarvoa (0,029 mopoa/asukas). 15-17-vuotiaiden asukkaiden määrään suhteutettuna Nurmijärvellä on hieman vähemmän mopoja kuin muualla Uudellamaalla.

- Nurmijärven väkiluku vuonna 2018 oli 42 660 asukasta. Väestöstä 8 % on alle kouluikäisiä ja 17 % kouluikäisiä lapsia. Työikäisen (18-64v.) väestön osuus on 58 %.



Kuva 1. Helsingin seudulla tehtyjen matkojen kulkutapaosuudet pääasiallisen kulkutavan ja asuinpaikan mukaan.

Lähteet:
 Liikkumistottumukset Helsingin seudulla 2012 (HSL 2015)
 Väestörekisterikeskus 2019
 Tilastokeskus 2019

Onnettomuusanalyysi

Taustaa tilastojen peittävydestä

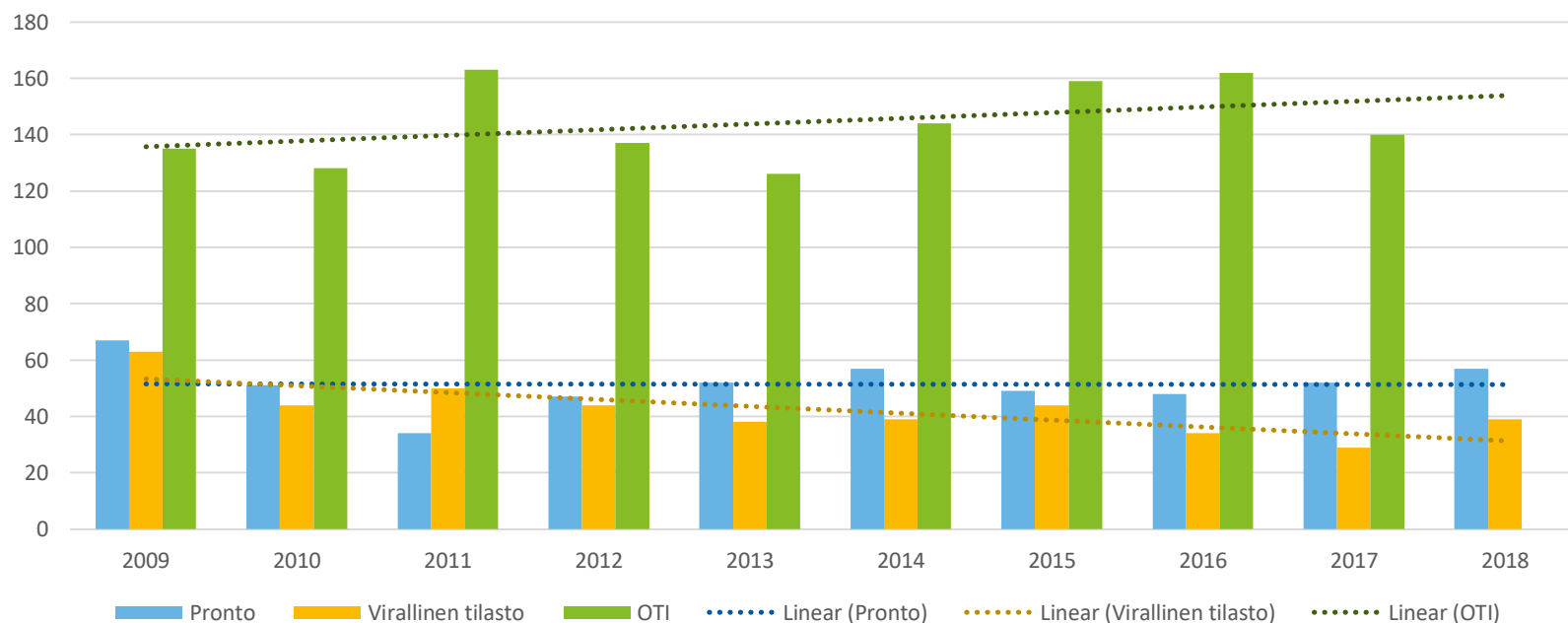


Tieliikenneonnettomuuksien tilastointi

- Tilastokeskus tilastoi poliisin tietoon tulleita onnettomuuksia (Suomen virallinen tilasto). Tilasto sisältää kuolemaan, loukkaantumiseen ja omaisuusvahinkoihin johtaneet onnettomuudet, joissa poliisi on ollut paikalla.
- Tilasto kattaa vain osan loukkaantumiseen johtaneista liikennetapaturmista, sillä poliisi ei käy kaikissa onnettomuustilanteissa paikalla. Tilaston ulkopuolelle jää paljon erityisesti pyöräilijöiden yksittäistapaturmia, mutta myös muiden tienkäyttäjryhmien vammautumiseen johtaneita tapaturmia.
- Tilastokeskus tuottaa myös tieliikenteessä vakavasti loukkaantuneiden (MAIS 3+) määrän vuosittain perustuen THL:n hoitoilmoitusjärjestelmän (HILMO) tietoihin. Tiedot yhdistetään henkilötunnuksen perusteella. Samalla saadaan tietoa myös virallisen tilaston ulkopuolelle jääneistä vakavasti loukkaantuneiden määrästä. Tilastoa ei kuitenkaan ole saatavissa kuntatasolla.
- Virallisen tilaston lisäksi Onnettomuustietoinstituutti (OTI) kokoaa tietoja liikennevakuutuksesta korvatuista vahingoista. OTI:n tilastossa on tietoa henkilövahinkojen määrästä huomattavasti kattavammin kuin Tilastokeskuksen virallisesta tilastosta. Tilastosta ei kuitenkaan selviä esim. pyöräilijöiden yksittäisvahinkojen määrä. Lisäksi puuttuu joitakin sellaisia liikennevahinkotietoja, jotka esiintyvät Tilastokeskuksen tilastoissa, mm. rattijuoppojen aiheuttamat kuljettajan henkilövahinkoihin johtaneet yksittäisvahingot. Tilastoon kirjautuu myös hyvin lieviä henkilövahinkoja (esim. tarkastus terveyskeskuksessa).
- Pelastuslaitos tilastoi onnettomuudet, joissa pelastuslaitos on paikalla (PRONTO). Pelastuslaitoksen tilaston kattavuus poikkeaa myös edellä mainituista, ja pyöräilijöiden tapaturmat jäävät pääsääntöisesti myös tämän tilaston ulkopuolelle. Tilastossa on mukana ensihoidon tekemä vakavuusluokitus, jossa on kuitenkin eri kriteeri kuin virallisessa tilastossa.

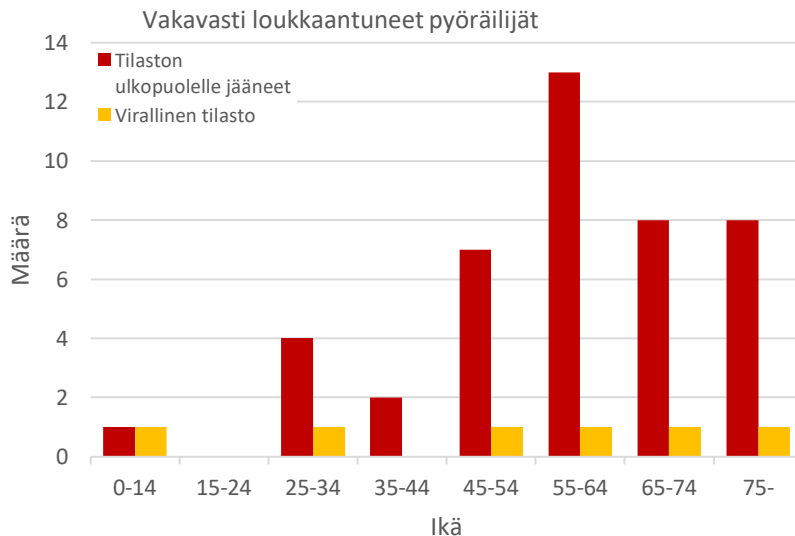
Onnettomuuksissa kuolleet ja loukkaantuneet

- Tilastokeskuksen (virallinen tilasto), Onnettomuustietoinstituutin (OTI) ja Pelastuslaitoksen (PRONTO) tilastoimat henkilövahinko-onnettomuudet Nurmijärvellä vuosilta 2009-2018 (OTI:n tiedot vuoteen 2017 asti) on koottu alla olevaan kuvaan. On hyvä huomata, että vaikka virallisen tilaston mukaan onnettomuusmäärän trendi on ollut laskeva, ovat onnettomuusmäärät PRONTO-aineiston mukaan pysyneet samalla tasolla ja OTI:n aineiston mukaan pitkän aikavälin kehitys on ollut kasvava.

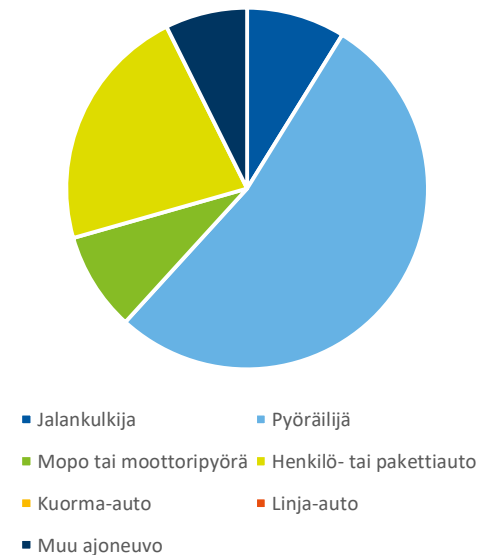


Onnettomuustilastojen peittävyys

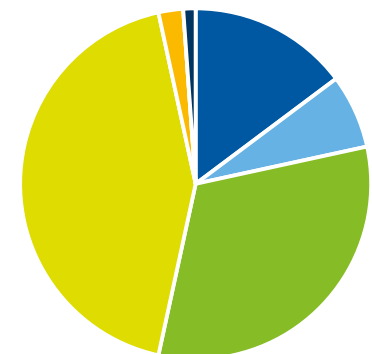
- Alla olevassa kuvassa on esitetty ikäryhmittäin vakavasti loukkaantuneiden pyöräilijöiden määrät virallisessa tilastossa ja tilaston ulkopuolelle jääneiden pyöräilijöiden tapaturmissa Uudellamaalla. Virallisen tilaston peittävyys on erityisen heikko ikääntyneiden loukkaantumisissa, joista vain pieni osa päätyy viralliseen tilastoon.
- Piirakkakaavioista nähdään, että Uudellamaalla virallisen tilaston perusteella eniten vakavia loukkaantumisia tapahtuu autoilijoille ja mopoilijoille, mutta virallisen tilaston ulkopuolelle jää huomattava määrä pyöräilijöiden loukkaantumisia.



Tilaston ulkopuolelle jääneet



Virallinen tilasto



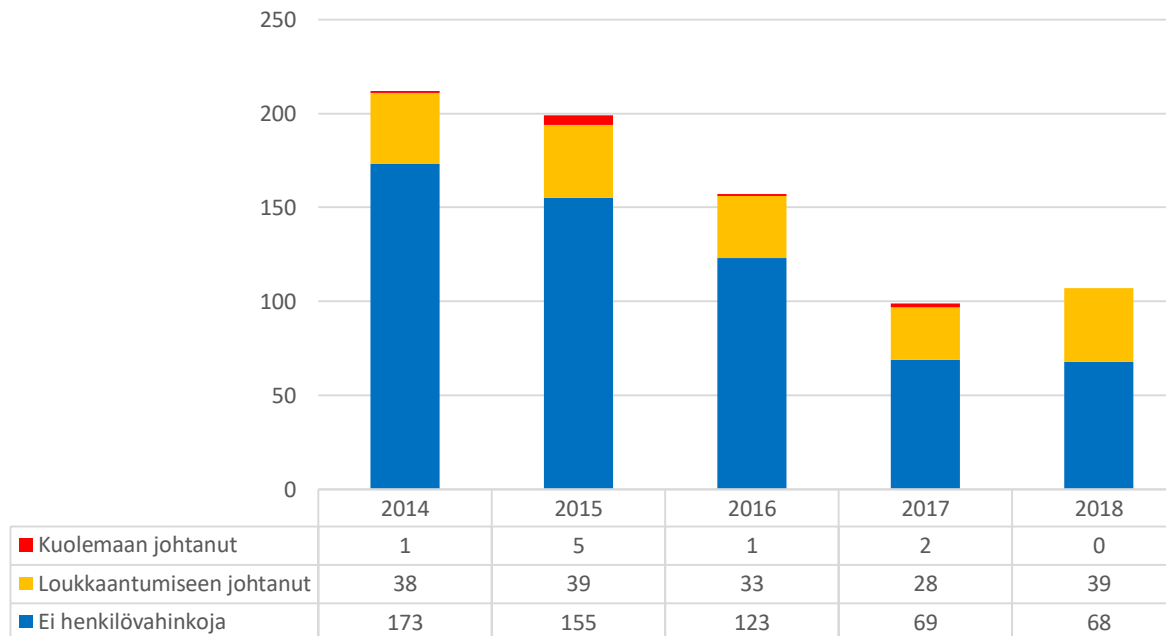
Onnettomuusanalyysi

Poliisin viralliseen tilastoon tulleet onnettomuudet vuosina 2014-2018



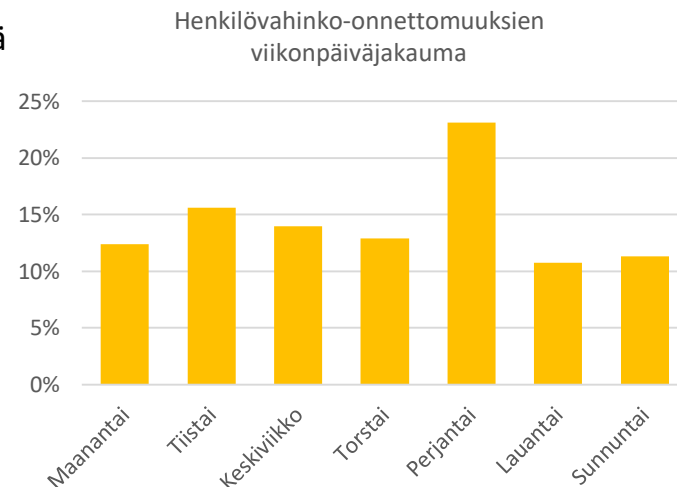
Onnettomuushistoria

- Viiden vuoden aikana (2014-2018) Nurmijärvellä tapahtui 774 Poliisin tietoon tullutta liikenneonnettomuutta. Onnettomuuksista 186 oli henkilövahinko-onnettomuuksia, jotka johtivat yhteensä 237 henkilön loukkaantumiseen ja yhdeksän henkilön kuolemaan.
- Omaisuusvahinko-onnettomuuksien tilastointitapa on muuttunut viimeisimpien vuosien aikana eivätkä kaikki eläinonnettomuudet nykyisin kirjaudu Poliisin viralliseen onnettomuustilastoon. Tämä voi osittain selittää onnettomuusmäärien selvää vähenemistä vuodesta 2016 eteenpäin.

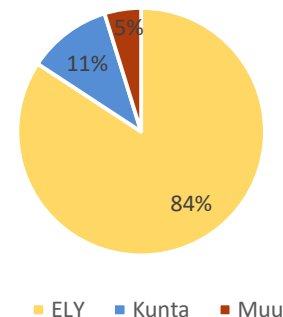


Onnettomuuksien tapahtumapaikka ja -aika

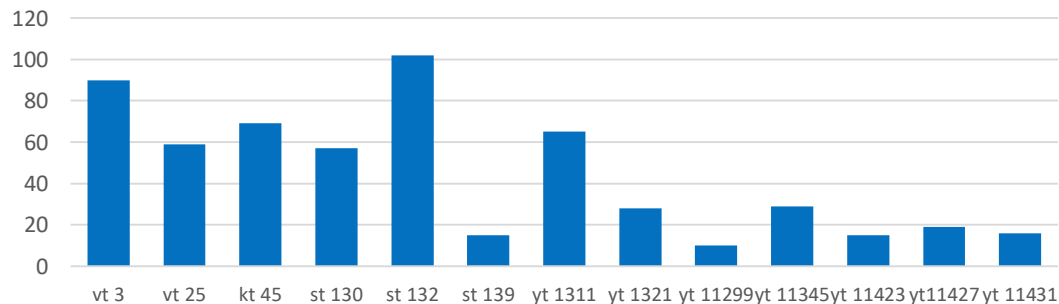
- Onnettomuuksista 85 % tapahtui linjaosuuksilla (eli muualla kuin liittymissä). Eniten onnettomuuksia tapahtui seututiellä 132*, valtatiellä 3 sekä maantiellä 1311. Myös kantatiellä 45 ja valtatiellä 25 tapahtui paljon onnettomuuksia.
- Liittymäalueilla tapahtuneista onnettomuuksista 39 % tapahtui liittymissä, joissa väistämisvelvollisuus on osoitettu kärkikolmiolla. 10 % tapahtui tasa-arvoisissa liittymissä.
- Suojateillä tai pyörätien jatkeella tapahtui kuusi onnettomuutta.
- Henkilövahinko-onnettomuuksia tapahtui eniten iltapäivisin klo 14-18 välillä. Viikonpäivistä eniten henkilövahinko-onnettomuuksia tapahtui perjantaisin. Onnettomuudet jakautuivat melko tasaisesti eri kuukausien välillä.
- Alkoholilla tai huumausaineilla oli osuutta 5 %:ssa onnettomuuksista.



Onnettomuuksien tapahtumapaikat tienpitäjän mukaan vuosina 2014-2018



Onnettomuuksien tapahtumapaikat Nurmijärven valta-, kanta- ja seututeillä vuosina 2014-2018

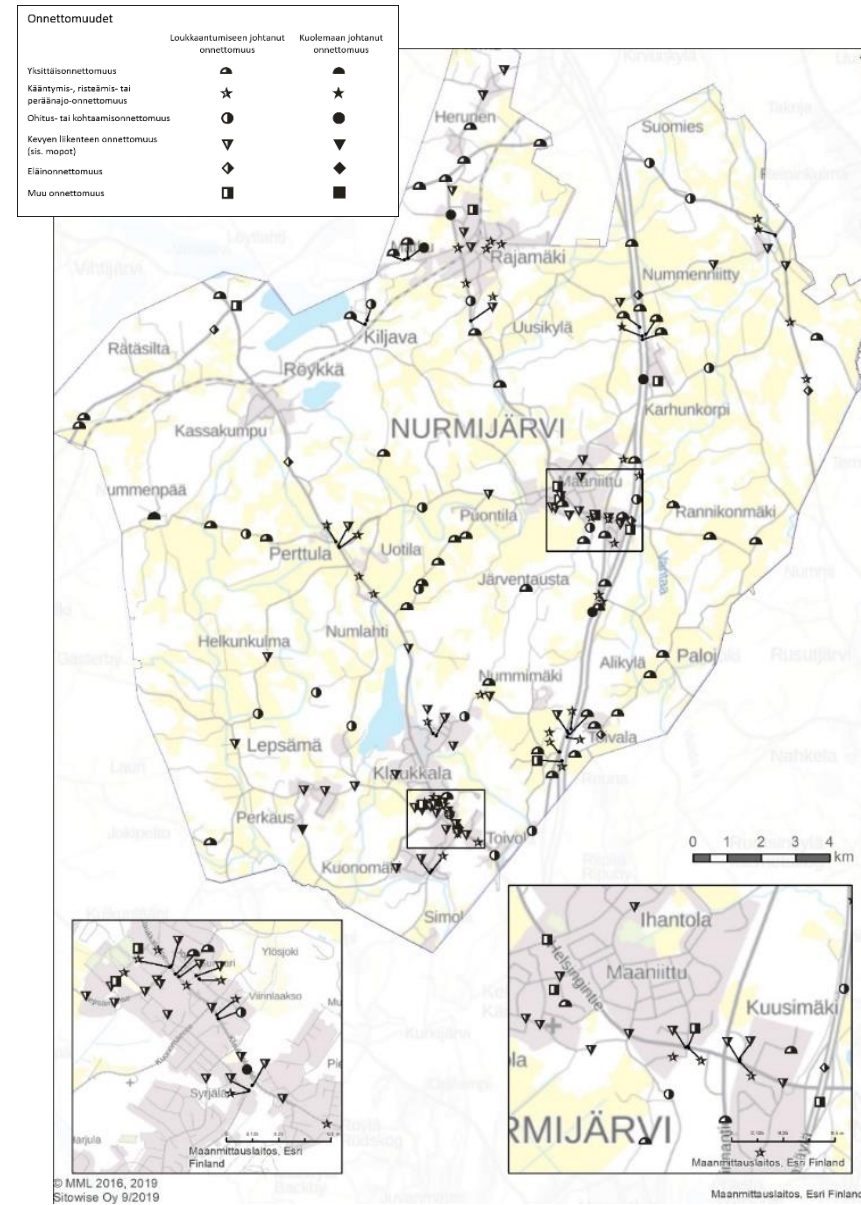


*Suunnitelmaa laadittaessa Klaukkalan ohikulkutie ei vielä ollut valmistunut ja seututiellä 132 tarkoitetaan Klaukkalan taajaman läpi kulkevaa tietä.

Onnettomuuspaikat

Henkilövahinko-onnettomuuksien tapahtumapaikat on esitetty oheisissa kuvissa. Onnettomuuskausia, joissa on tapahtunut vähintään kolme henkilövahinko-onnettomuutta (heva), tai kaksi henkilövahinko- ja kaksi omaisuusvahinko-onnettomuutta (omva), on seuraavissa kohteissa:

- Kt 45 / Vanha Hämeentie liittymä (3 heva + 3 omva)
- Kiljavantie, mutka Kylänpäänkaaren liittymän jälkeen ajettaessa länteen (3 heva + 1 omva)
- Mt 1311 / Pekontie liittymä (3 heva + 1 omva)
- Mt 1311 / Mt 130 (rampin liittymä Siippoontiellä) (3 heva)
- Mt 130 / Metsäkyläntie liittymä (2 heva + 2 omva)
- Lopentie / Perttulantie liittymä (2 heva + 2 omva)
- Klaukkalantie / Kuonomäentie liittymä

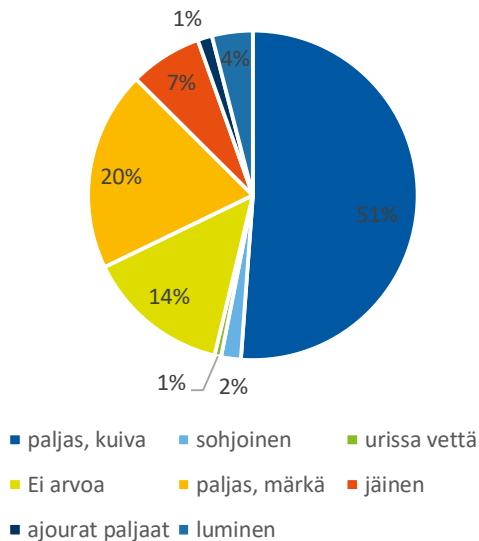


Kuva 2. Nurmijärven kunnan sekä Klaukkalan ja kirkonkylän alueella tapahtuneet henkilövahinko-onnettomuudet vuosina 2014-2018.

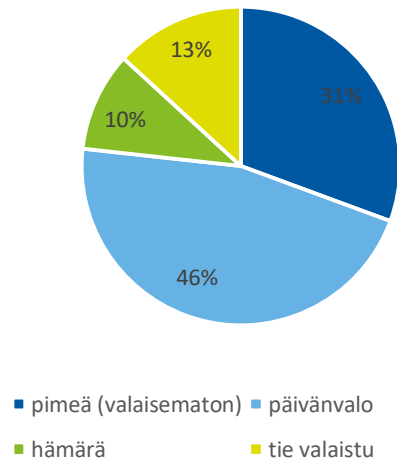
Onnettomuusolosuhteet

- Onnettomuudet tapahtuivat pääosin hyvissä olosuhteissa. Noin 14 % onnettomuuksista tien pinta oli jäinen, sohjoinen, luminen tai urissa oli vettä ja 20 % onnettomuuksista tien pinta oli paljas, mutta märkä. Yli puolessa onnettomuuksista tien pinta oli paljas ja kuiva.
- Noin 70 % onnettomuuksista tapahtui hyvissä sääolosuhteissa. 14 % onnettomuuksista tapahtui lumi-, räntä- tai vesisateella ja 3 % sumuisissa olosuhteissa.

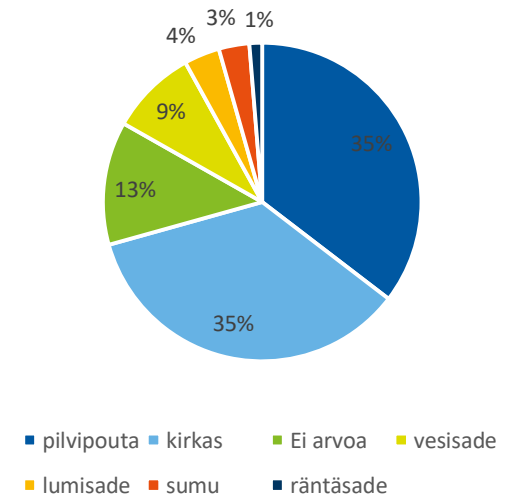
Onnettomuusolosuhteet, tien pinta



Onnettomuusolosuhteet, valoisuus



Onnettomuusolosuhteet, sää

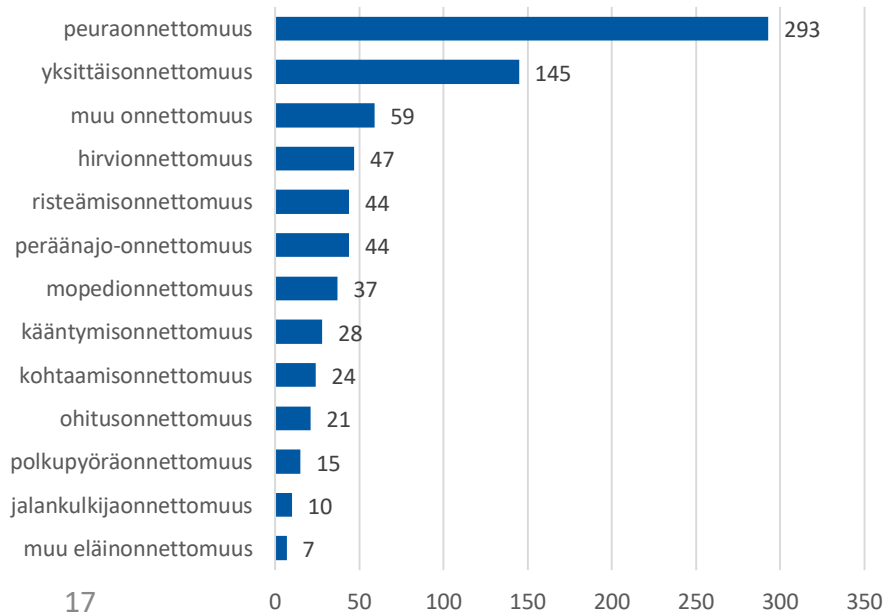


Onnettomuusluokat

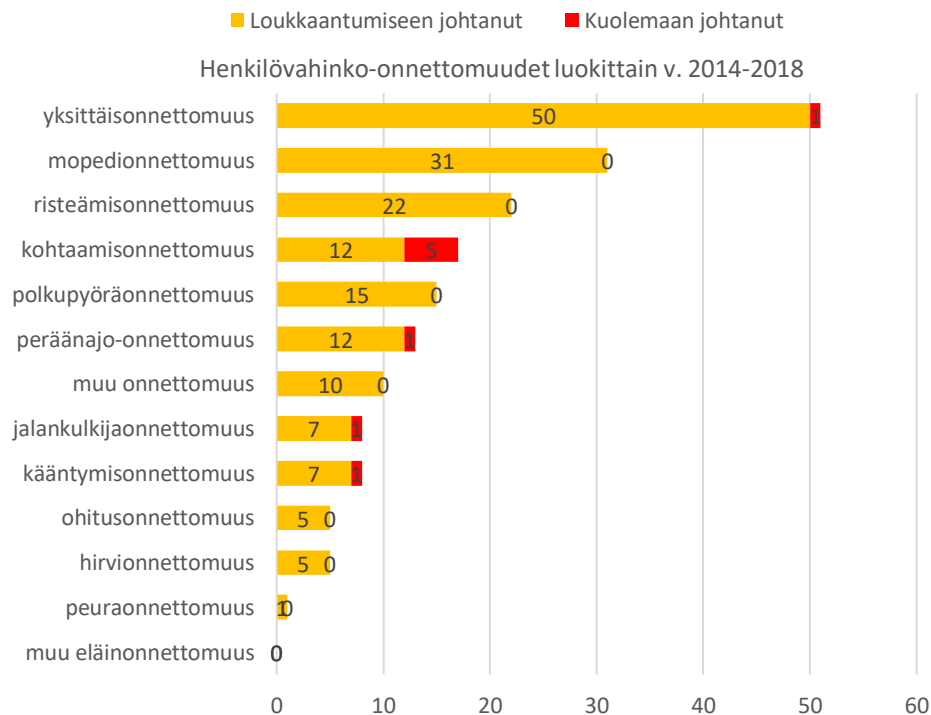
- Kaikissa onnettomuuksissa yleisin onnettomuusluokka oli peuraonnettomuus ja toiseksi yleisin yksittäis-onnettomuus, johon kuuluvat mm. tieltä suistumiset.
- Kolmanneksi yleisin onnettomuusluokka, muu onnettomuus, sisältää mm. pysäköintialueella tapahtuneet onnettomuudet, pysäköityyn ajoneuvoon törmäämiset sekä sellaiset suistumiset, joita ei jostain syystä merkitä yksittäisonnettomuuksiksi.

- Henkilövahinko-onnettomuuksissa yleisimmät onnettomuustyyppit olivat yksittäis-, mopedi- ja risteämisonnettomuus.
- Yleisin kuolemaan johtanut onnettomuus oli kohtaamisonnettomuus.

Kaikki onnettomuudet luokittain v. 2014-2018



Henkilövahinko-onnettomuudet luokittain v. 2014-2018



Mopedionnettomuudet

- Henkilövahinko-onnettomuuksissa toiseksi yleisin onnettomuusluokka oli mopedionnettomuus.
- Asukasmäärään suhteutettuna mopedionnettomuuksia tapahtui noin 0,9 / 1000 asukasta, mikä on hieman Uudenmaan keskiarvoa (0,7) suurempi. 15-17-vuotiaiden asukkaiden määrään suhteutettuna Nurmijärvellä tapahtui noin 0,019 mopedionnettomuutta / 15-17v asukas.
- Mikäli mopedionnettomuuksia verrataan muihin Nurmijärven kokoisiin (20 000 – 70 000 asukasta) kuntiin Uudellamaalla, tapahtuu Nurmijärvellä 15-17-vuotiaiden asukkaiden määrään suhteutettuna hieman enemmän mopedionnettomuuksia kuin muissa kunnissa (taulukko alla).
- Mopedionnettomuuksista yksi tapahtui jalankulku- ja pyöräilyväylällä, kaksi suoja tiellä ja loput ajoradalla. Noin 60 % tapahtui iltaisin klo 17 jälkeen ja näistä noin puolet viikonloppuiltoina.
- Mopedionnettomuuksia tarkasteltaessa on hyvä huomata, etteivät kaikki mopedionnettomuudet päädy poliisin viralliseen tilastoon. Mopolla kaaduttaessa ei yleensä kutsuta Poliisia paikalle, vaikka kyseessä olisi loukkaantumiseen johtanut onnettomuus. Erään tutkimuksen* mukaan mopoilijoiden todellinen tapaturmamäärä on 1,5-kertainen verrattuna viralliseen tilastoon.

	Asukasluku	Asukasluku 15-17 v.	Mopojen lkm	Mopoja/asukas	Mopoja / 15-17v. asukas	Mopedionn. / 15-17v. asukas
Nurmijärvi	42665	1931	1261	0,0296	0,6530	0,0192
Uusimaa	1667203	52277	26062	0,0156	0,4985	0,0126
Muut vastaavan kokoiset kunnat, ka	36789	1393	973	0,0265	0,6990	0,0181

Jalankulkijoiden ja pyöräilijöiden onnettomuudet

- Nurmijärvellä tapahtui viiden vuoden aikana 10 jalankulkijaonnettomuutta, joissa loukaantui 9 ja kuoli 1 jalankulkija. Onnettomuuteen joutuneet jalankulkijat olivat iältään 30-78 vuotiaita.
- Viiden vuoden aikana tapahtui 15 pyöräilijäonnettomuutta, joissa loukaantui 17 pyöräilijää. Yhdessä onnettomuudessa pyöräilijä selvisi ilman loukkaantumista. Yhdessä onnettomuudessa loukaantui yhteensä 4 pyöräilijää. Kyseinen onnettomuus tapahtui Tour de Helsinki –pyöräilytapahtuman aikana. Onnettomuuden syyksi epäiltiin heräteraitoja.
- Onnettomuuteen joutuneista pyöräilijöistä 6 oli alle 18-vuotiaita lapsia tai nuoria.
- Pyöräilyonnettomuuksista kahdessa toisena osapuolena oli mopo, yhdessä muu moottorikäyttöinen ajoneuvo (kuljettaja 17v) ja yhdessä moottoripyörä. Muissa onnettomuuksissa toinen osapuoli oli henkilöauto.

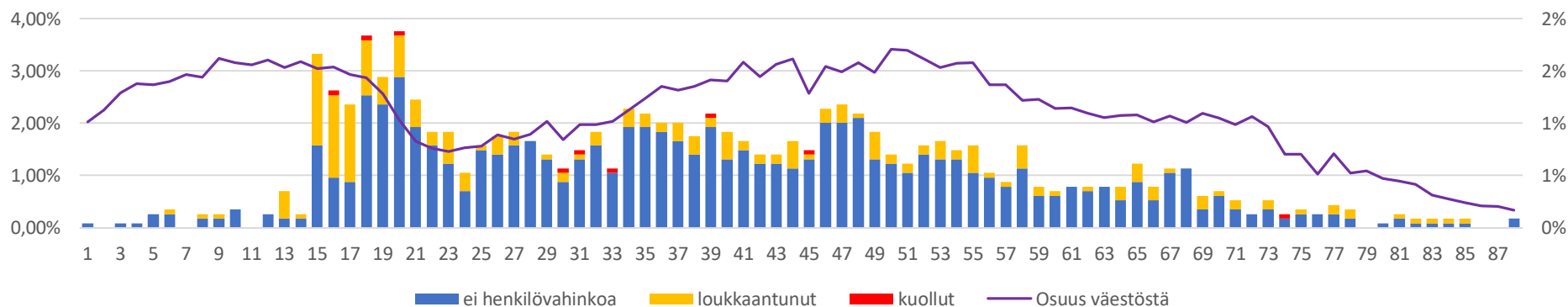
Osallinen	Ikä	Seuraus
jalankulkija	78	loukkaantunut
jalankulkija	62	loukkaantunut
jalankulkija	64	loukkaantunut
jalankulkija	31	ei henkilövahinkoa
jalankulkija	49	loukkaantunut
jalankulkija	40	loukkaantunut
jalankulkija	35	loukkaantunut
jalankulkija	30	loukkaantunut
jalankulkija	58	loukkaantunut
jalankulkija	45	kuollut
jalankulkija	44	loukkaantunut
polkupyöräilijä	13	loukkaantunut
polkupyöräilijä	42	loukkaantunut
polkupyöräilijä	8	loukkaantunut
polkupyöräilijä	26	loukkaantunut
polkupyöräilijä*	32	loukkaantunut
polkupyöräilijä*	40	loukkaantunut
polkupyöräilijä*	53	loukkaantunut
polkupyöräilijä*	49	loukkaantunut
polkupyöräilijä	17	ei henkilövahinkoa
polkupyöräilijä	13	loukkaantunut
polkupyöräilijä	69	loukkaantunut
polkupyöräilijä	17	loukkaantunut
polkupyöräilijä	69	loukkaantunut
polkupyöräilijä	65	loukkaantunut
polkupyöräilijä	58	loukkaantunut
polkupyöräilijä	64	loukkaantunut
polkupyöräilijä	84	loukkaantunut
polkupyöräilijä	13	loukkaantunut

*Onnettomuus tapahtui Tour de Helsinki – tapahtumassa.

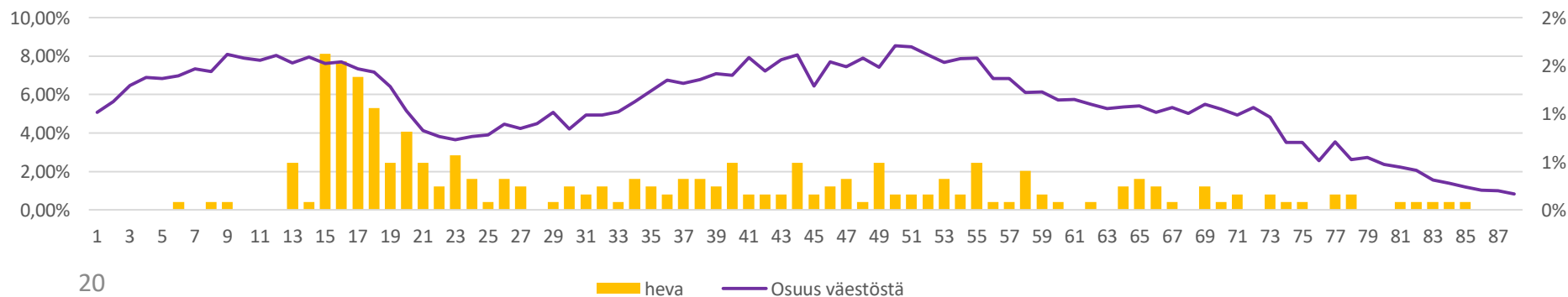
Onnettomuuksien ikäjakauma

- Onnettomuuksien osallisissa korostuvat ikäluokan väestö-osuuteen suhteutettuna nuoret aikuiset 28:een ikävuoteen asti. Nuorista aikuisista erityisesti 18-23-vuotiaat korostuvat tilastossa. Myös 15-vuotiaiden ja 34-vuotiaiden osuus onnettomuuksien osallisista on ikäluokan väestö-osuuden kokoon nähden melko suuri.
- Henkilövahinko-onnettomuuksissa korostuvat ikäluokan kokoon suhteutettuna 15-17-vuotiaat.

Ikäluokkien osuus onnettomuuksien osallisista ja väestöstä



Ikäluokkien osuus henkilövahinko-onnettomuuksien osallisista ja väestöstä

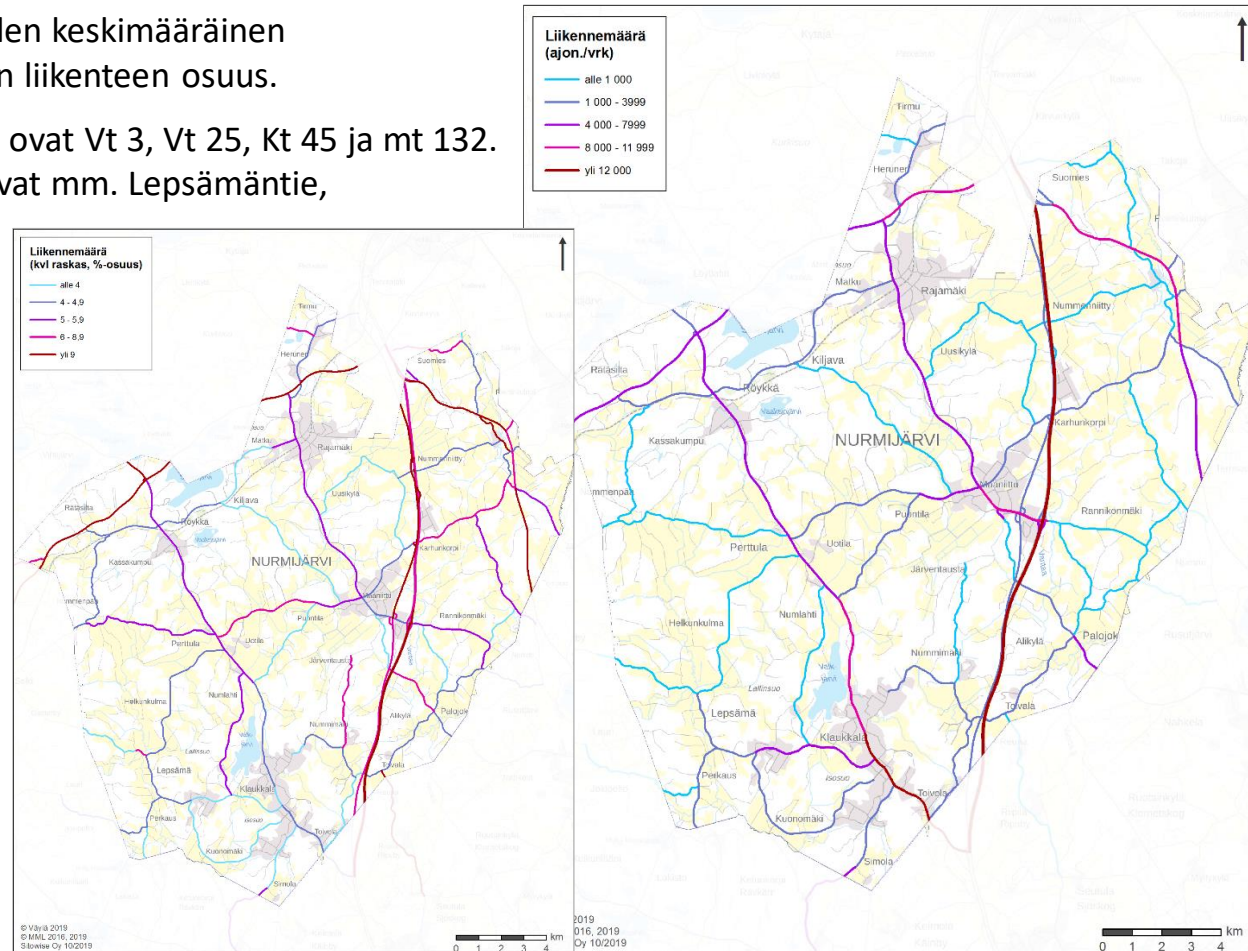


Liikenneympäristön nykytilanne



Liikennemäärät

- Nurmijärven liikennemääriä on tarkasteltu maantieverkon osalta. Kuvissa on esitetty vuoden keskimääräinen vuorokausiliikenne sekä raskaan liikenteen osuus.
- Vilkkaimmin liikennöidyt väylät ovat Vt 3, Vt 25, Kt 45 ja mt 132. Muita vilkasliikenteisiä väyliä ovat mm. Lepsämäntie, Perttulantie ja Rajamäentie.
- Raskaan liikenteen osuus on suurin valta- ja kantateillä (9-15 %). Alemmalla tieverkolla raskaan liikenteen osuus on erityisen suuri mm. Perttulanttiellä (5-7 %), Palkkisillantiellä (9 %), Raalantiellä (5-7 %), Järventaustantiellä (4-7 %) sekä Palojoentiellä (5-6 %).

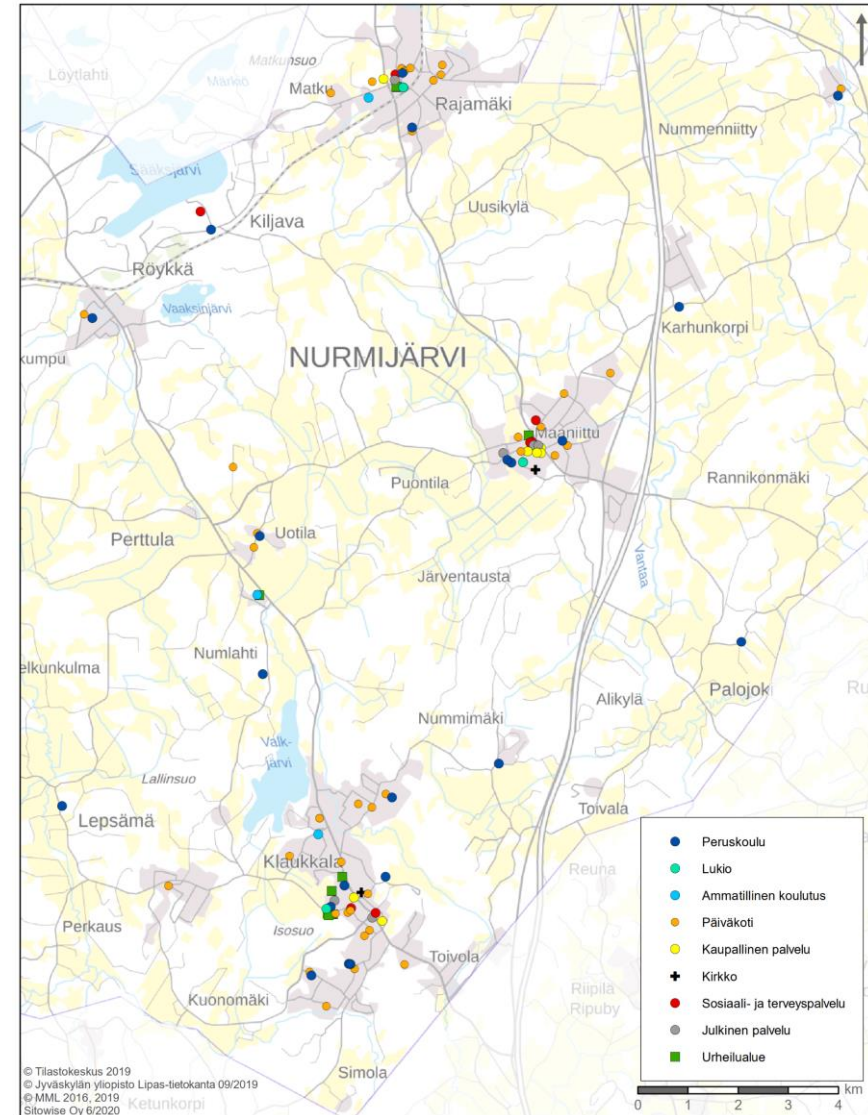


Kuva 3. Raskaan liikenteen liikennemäärä (ajon./vrk).

Kuva 4. Nurmijärven liikennemäärä (ajon./vrk).

Maankäyttö

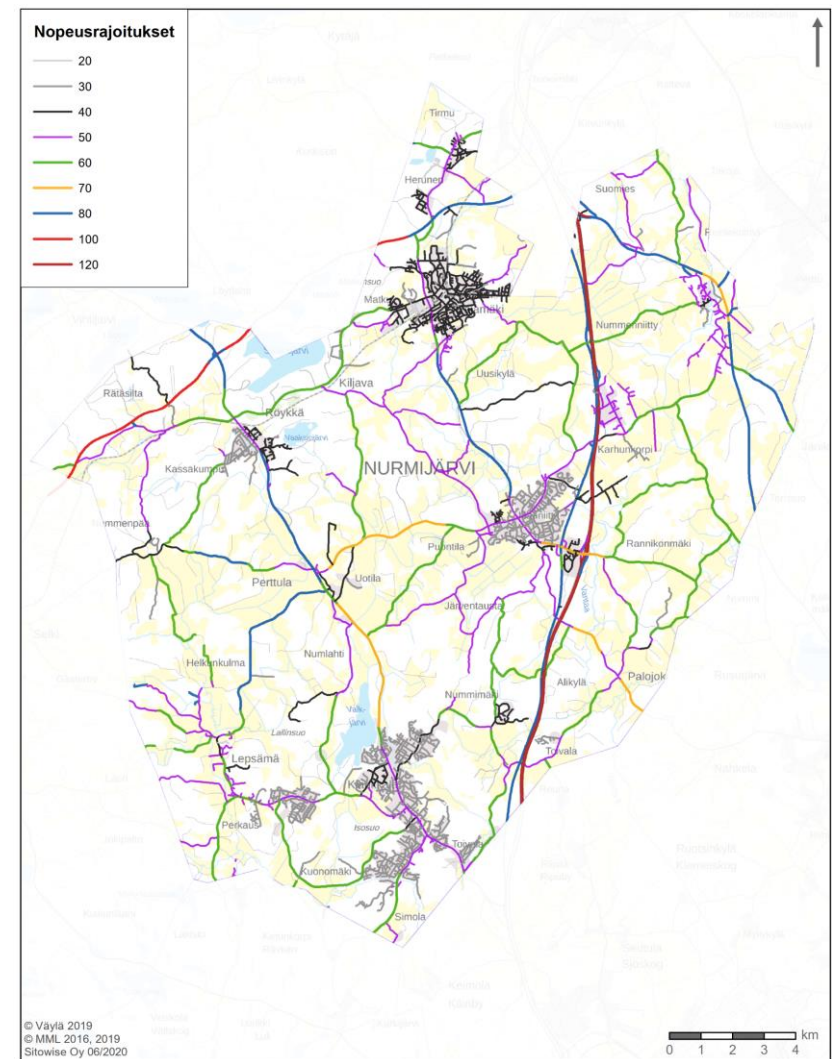
- Nurmijärven suurimmat taajamat ovat Kirkonkylä, Klaukkala, Rajamäki ja Röykkä. Lisäksi pienempiä, kylämaisiä asutuskeskittymiä ovat mm. Lepsämä, Perttula ja Nukari.
- Keskeiset maankäytön kohteet Nurmijärvellä on esitetty oheisessa kuvassa. Julkiset palvelut ovat keskittyneet taajamiin.
- Nurmijärvellä on 22 peruskoulua, joista kolmessa on ainoastaan vuosiluokat 7-9. Kouluista yksi on ruotsinkielinen ja yksi erityiskoulu. Peruskoulut sijaitsevat taajamissa. Lisäksi Nurmijärvellä on yksi kunnan ylläpitämä lukio, joka toimii kahdessa toimipisteessä sekä yksi yksityinen lukio. Ammatillisten oppilaitosten toimipisteitä on tällä hetkellä kolme.
- Nurmijärven kunta järjestää maksuttoman koulukuljetuksen 0.-3.-luokkalaisille, mikäli koulumatka on yli 3 km ja 4.-9.-luokkalaisille, mikäli koulumatka on yli 5 km pitkä. Nurmijärvellä on käytössä KouluLiitu-järjestelmä, joka luokittelee tiet tietyille ikäryhmille vaarallisiksi tien ominaisuuksien (liikennemäärä, nopeusrajoitus, jalankulku- ja pyöräilyväylän puute jne.) perusteella. Kunta järjestää koulukuljetuksen oppilaille, jotka muuten joutuisivat kulkemaan kouluun omalle ikäryhmälleen vaaralliseksi luokiteltua tietä pitkin.



Kuva 5. Nurmijärven keskeiset palvelut

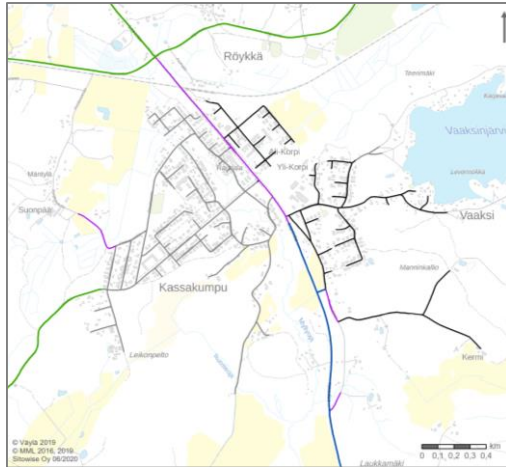
Nopeusrajoitusjärjestelmä

- Nurmijärven maanteillä on vain muutamia tieosuuksia, joilla on yleinen nopeusrajoitus. Pääosin maanteillä on voimassa tiekohtaiset nopeusrajoitukset (50, 60, 70 tai 80 km/h). 40 km/h nopeusrajoituksia on koulujen ja taajamien kohdalla.
- Kunnan katuverkolla nopeusrajoitukset ovat pääosin välillä 30-50 km/h. Klaukkalassa ja Kirkonkylässä suurin osa kaduista on alueellisen nopeusrajoituksen 30 km/h piirissä joitakin kokoojakatuja lukuun ottamatta. Rajamäellä pääosalla kaduista on 40 km/h nopeusrajoitus.

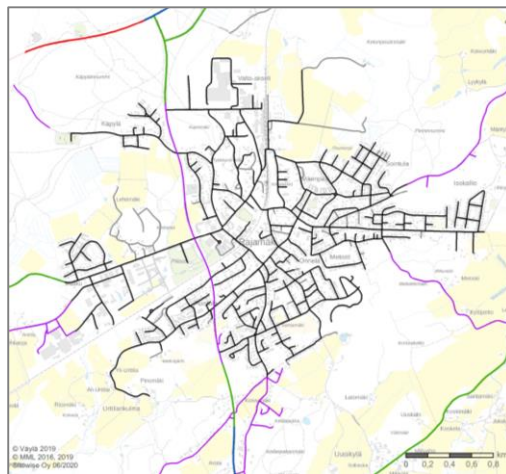


Kuva 6. Nurmijärven nopeusrajoitusjärjestelmä.

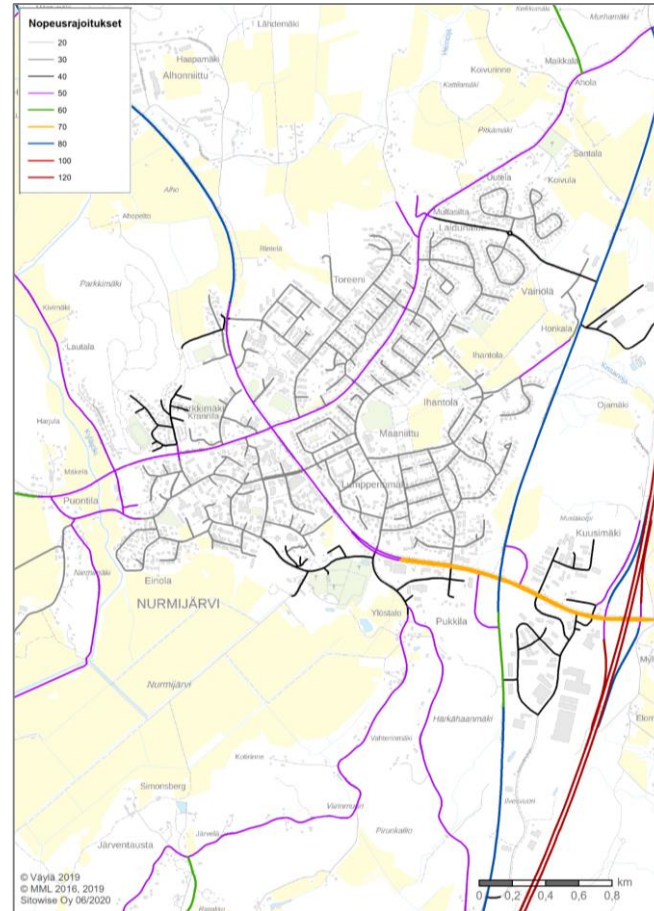
Nopeusrajoitusjärjestelmä



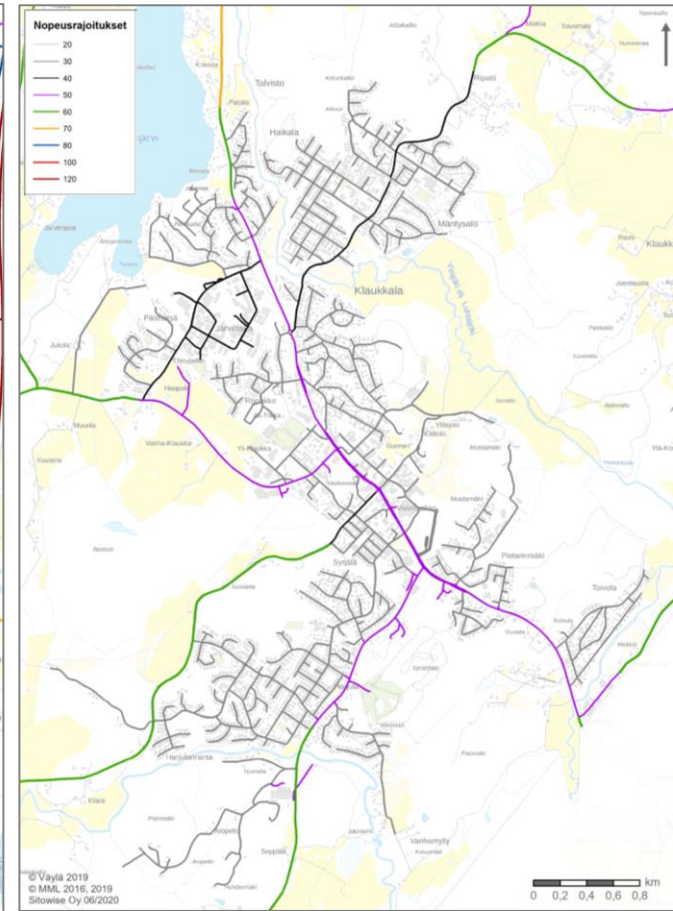
Kuva 7. Röykän nopeusrajoitukset.



Kuva 8. Rajamäen nopeusrajoitukset.



Kuva 9. Nurmijärven kirkonkylän nopeusrajoitukset.



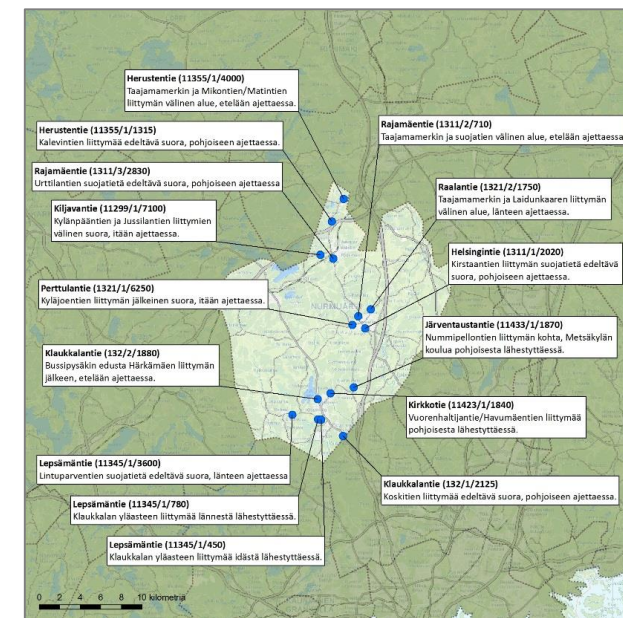
Kuva 10. Klaukkalan nopeusrajoitukset.

Ajonopeudet

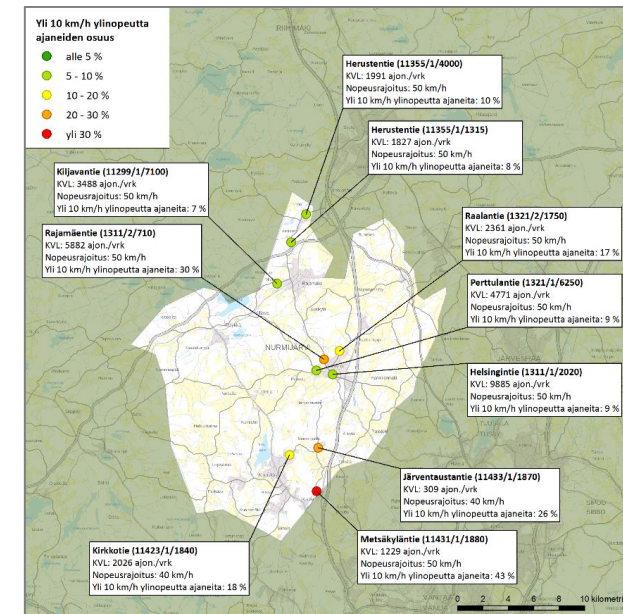
Siirrettävät nopeusnäytöt 2017 ja 2018

- Nurmijärvellä on ollut useita Uudenmaan ELY-keskuksen siirrettäviä nopeusnäyttötauluja maantieverkolla vuodesta 2014 lähtien.
- Vuonna 2017 yli 10 km/h ylittäneiden osuus oli suurin Lepsämäntien kahdessa kohteessa. Kohteet olivat työmaa-alueella, mikä on vaikuttanut nopeusrajoituksen ylittäneiden suureen osuuteen. Yli 10 km/h ajaneiden osuus oli suuri myös Järventaustantiella (29 %) ja Rajamäentiellä (25 %).
- Vuonna 2018 yli 10 km/h ylittäneiden osuus oli suurin Metsäkyläntiellä (43 %), Rajamäentiellä (30 %) ja Järventaustantiella (26 %). Vuonna 2018 Lepsämäntien kohteet jäivät mittaamatta urakoitsijan vaihdoksesta johtuen.

Näytön sijainti	Vuosi	Nopeus- rajoitus	Keski- nopeus	Ylittäneitä	Yli 10 km/h ylittäneitä
Lepsämäntie (mt 11345). Klaukkalan yläasteen liittymää lännestä lähestyttäessä.	2017	50	43	90 %	60 %
Lepsämäntie (mt 11345). Klaukkalan yläasteen liittymää idästä lähestyttäessä.	2017	50	39	89 %	44 %
Järventaustantie (mt 11433). Nummipellontien liittymän kohta, Metsäkylän koulu pohjoisesta lähestyttäessä.	2017	40	40	58 %	29 %
Metsäkyläntie (mt 11431). Alamäen jälkeinen suora tonttiliittymien kohdalla, etelään ajettaessa.	2018	50	58	78 %	43 %
Rajamäentie (mt 1311), Taajamamerkin ja suojatien välinen alue, etelään ajettaessa.	2018	50	54	65 %	30 %
Järventaustantie (mt 11433), Nummipellontien liittymän kohta, Metsäkylän koulu pohjoisesta lähestyttäessä.	2018	40	38	52 %	26 %



Kuva 11. Siirrettävät nopeusnäyttökohteet vuonna 2017.



Kuva 12. Siirrettävät nopeusnäyttökohteet vuonna 2018.

Ajonopeudet

Liikennetutkimukset

- Nurmijärven kunnassa toteutetaan vuosittain liikennetutkimuksia, joiden avulla kerätään tietoa kokonaisliikennemääristä, raskaan liikenteen osuudesta sekä ajonopeuksista katuverkolla. Liikennetutkimuskohteet valikoituvat kuntalaisten aloitteiden pohjalta.
- Vuosina 2014-2018 liikennetutkimuksia on tehty vuosittain 5-6 kohteessa. Tarkastelluista kohteista esiin nousivat korkeiden keskinopeuksien ja nopeusrajoituksen ylittäneiden osuuden perusteella mm. Kassakummuntie, Ihantolantie, Lintuparventie ja Viirintie.

Mittauspiste	Vuosi	Nopeus- rajoitus	KVL	Keski- nopeus	+10-20 km/h	> 20 km/h
Kassakummuntie	2014	30	464	43,43	59 %	15,10 %
		30	434	43,00	56 %	14,7 %
Syrjäläntie	2014	30	406	39,93	46,7 %	6,3 %
		30	370	40,53	46 %	11 %
Ihantolantie	2016	30	3 449	44,8		
		30	2 860	43,1		
Laidunkaari	2016	40	1 739	54,7		
		40	1 666	55,6		
Lintuparventie	2017	30	426	43,5		
		30	407	42,2		
Järvihaantie	2017	40	4 377	49,8		
		40	4 605	51,7		
Kiikkaistentie	2018	30	212	33,3	16 %	4 %
		30	318	38,6	35 %	8 %
Viirintie	2018	30	1 302	36,3	26 %	4 %
		30	1 153	37,1	28 %	4 %

Riskialttiit suojatiet

ELY-keskus on laatinut suojateiden vaarallisuus-/priorisointiluokituksen, jonka mukaan seuraavat suojatiet ovat erityisen riskialttiita:

- Rajämäki, Rajämäentie/Urtilantie liittymän suojatie, priorisointiluku 161 (saapunut myös yksi ELY-aloite, johon todettu toimenpidetarve). Suojatiellä ei ennakkovaroitusmerkkejä
- Kk, Perttulantie/Sepäntie liittymän suojatie, priorisointiluku 85 (ainakin merkit hyvä tarkistaa)
- Kk, Helsingintie suojatie Suntionkujan kohdalla, priorisointiluku 167 (ensimmäinen suojatie kirkonkylälle saavuttaessa, myös suojatiemerkit hyvä tarkistaa)
- Palojoki, Palojoentie/Metsäkyläntie liittymän suojatie, priorisointiluku 58 (pitkä ylitysmatka)
- Klaukkala, Klaukkalantie suojatie Ropakkotien/Kiikkaistenkujan liittymän eteläpuolella, priorisointiluku 44
- Klaukkala, Lepsämäntie Kisatien kohdalla, kaksi suojateitä joiden priorisointi 99 ja 132
 - Priorisointiluokituksen jälkeen suojateille on rakennettu saarekkeet, mutta nopeusrajoituksen ja liikennemäärän perusteella suojatiet vaatisivat lisäksi liikennevaloja.
- Lahnuksentie Simolantien kohdalla, priorisointi 66 (nopeusrajoitus 60 km/h)
- Lepsämässä useita suojateitä, pienin priorisointiluku 108

Suojateiden priorisointiluokituksessa esille nousseiden riskialttiiden suojateiden lisäksi 60 km/h nopeusrajoitusalueella sijaitsevia valo-ohjaamattomia suojateitä voidaan pitää riskialttiina. Tällaisia suojateitä on Kuonomäentiellä (2 kpl), Lahnuksentiellä, Herustentiellä (taajamamerkki ja suojatien ennakkovaroitusmerkki suojatien jälkeen) sekä Uudenkyläntiellä (Rajämäentien liittymässä).

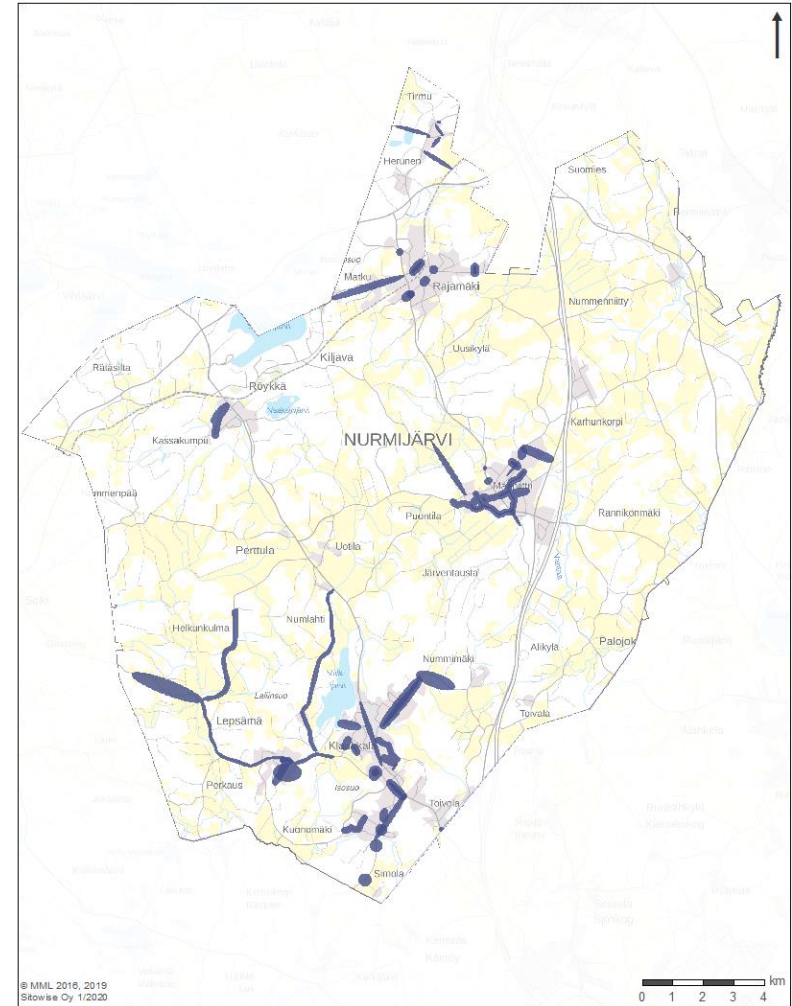
Liikenneympäristön nykytilanne

Kuntalaisten kokemat liikenneympäristön vaaranpaikat



Aloitteet, palautteet ja toimenpide-ehdotukset

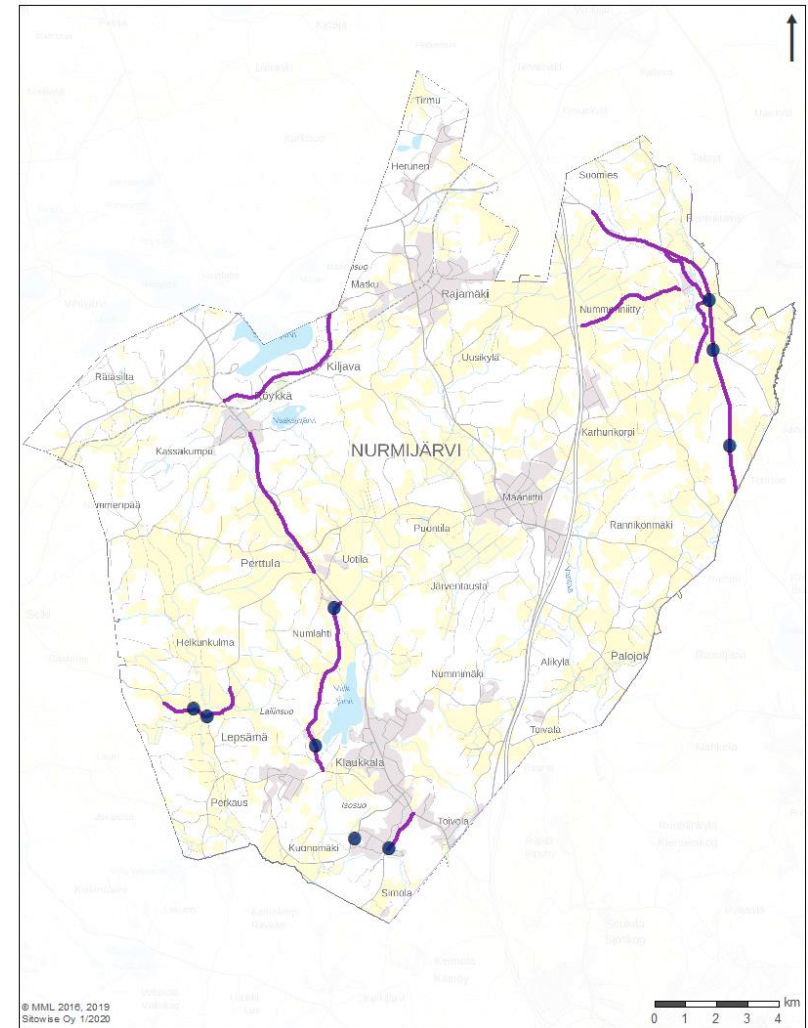
- Työssä käytiin läpi Nurmijärven kuntaan ja Uudenmaan ELY-keskukseen saapuneita aloitteita, palautteita ja toimenpide-ehdotuksia viime vuosien ajalta.
- Kuntalaiset ovat toivoneet antamissaan palautteissaan ja toimenpide-ehdotuksissaan etenkin hidasteita ja nopeusrajoitusmuutoksia ajonopeuksien hillitsemiseksi, suojateiden turvallisuuden parantamista, ajoesteitä jalankulku- ja pyöräilyväylille läpikulun rajoittamiseksi, uusia jalankulun ja pyöräilyn yhteyksiä ja valaistuksen parantamista.
- Suurin osa ongelmallisista kohteista on taajamamaisessa ympäristössä. Myös muutamat pidemmät tiejaksot koetaan ongelmallisina.



Kuva 13. Nurmijärven kuntaan ja Uudenmaan ELY-keskukseen saapuneita aloitteita, palautteita ja toimenpide-ehdotuksia viime vuosilta.

Asukas- ja kyläyhdistyskysely

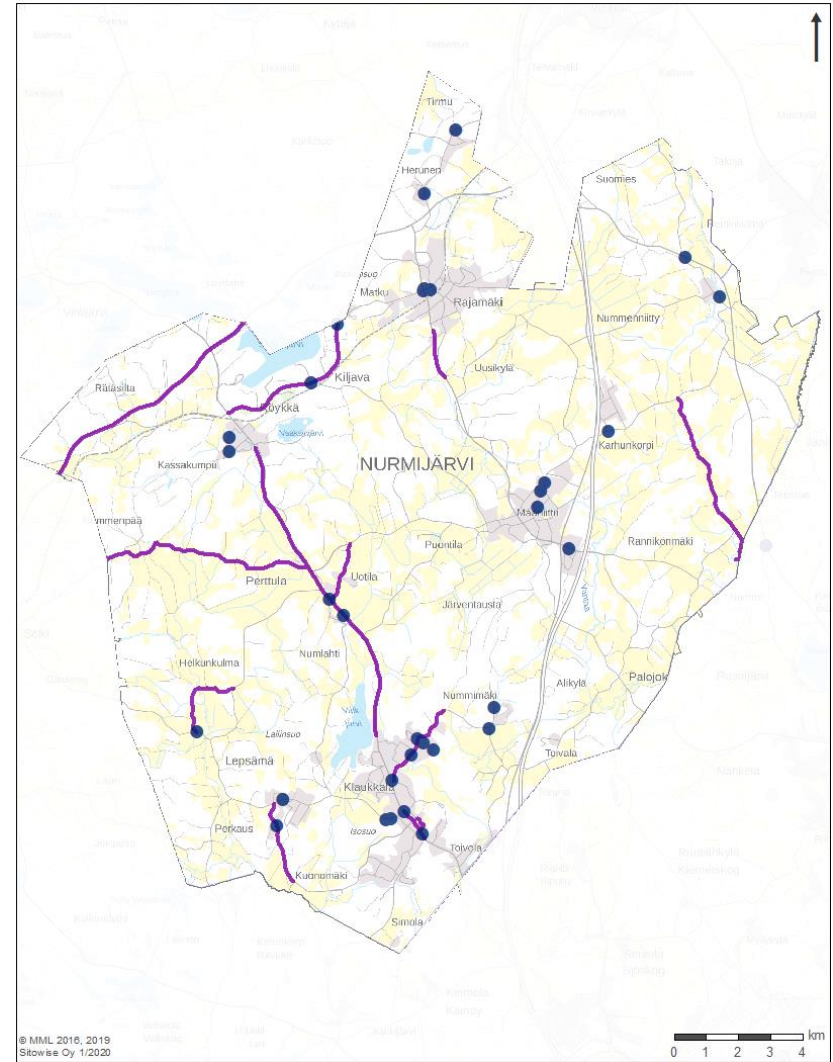
- Työssä haastateltiin Nurmijärven asukas- ja kyläyhdistyksiä avoimia kysymyksiä sisältäneellä sähköpostikyselyllä. Vastauksia saatiin Harjula-Seuralta, Lepsämän liikenneryhmältä, Valkjärven kyläyhdistykseltä, Röykan asukasyhdistykseltä ja Nukarin kylätoimikunnalta. Myös muutamat yksittäiset henkilöt lähettivät vastauksia.
- Vastauksissa mainitut nykytilan ongelmat liittyivät mm. ylinopeuksiin, valaistukseen, näkemäongelmiin ja tiegeometriaan.
- Parannusehdotuksina toivottiin mm. hidasteita, korotettuja risteysalueita, liikennemerkkejä, kunnossapidon tehostamista, jalankulun ja pyöräilyn yhteyksiä sekä valaistuksen rakentamista.



Kuva 14. Asukas- ja kyläyhdistysten vastaukset

Liikennöitsijäkysely

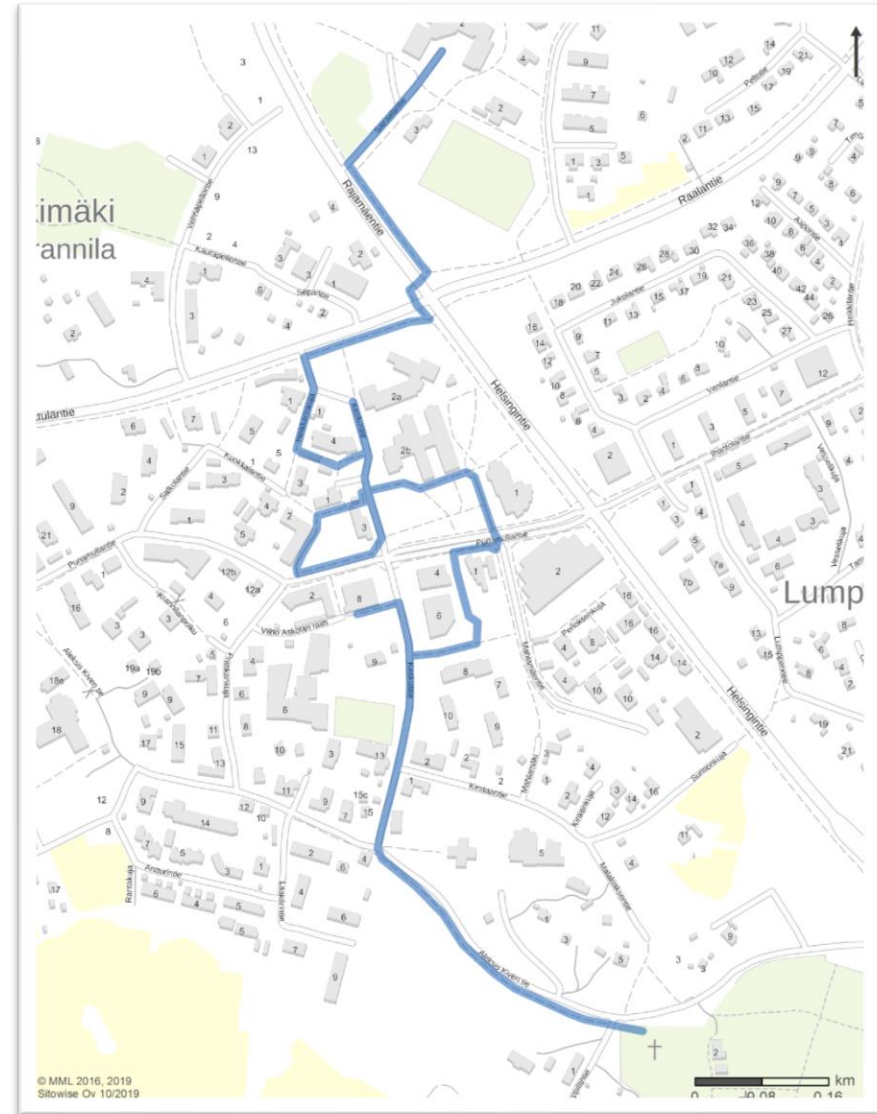
- Työssä haastateltiin Nurmijärvellä toimivaa joukkoliikenneliikennöitsijää (Korsisaari).
- Liikennöitsijäkyselyssä nousi esiin useita ongelmia pysäkkien sijoitteluun liittyen mm. suojaiteiden (bussi jää pysähtyessään osittain suojaiteiden päälle) ja tiegeometrian takia. Joidenkin pysäkkien mainittiin olevan myös liian lyhyitä. Vastauksissa oli myös käänöpaikkoihin ja kunnossapitoon liittyviä ongelmakohtia.
- Yleisinä liikenneturvallisuushuomioina mainittiin, että hyvin harvat käyttävät turvavyötä edes ns. koululaisvuoroissa. Lisäksi vastauksissa toivottiin jalankulkijoiden ja pyöräilijöiden heijastimen, heijastinliivin tai taskulampun käyttöä pimeään aikaan sekä tarkkaavaisuutta suojaiteilla liikkussa linja-auton saapuessa ja lähtiessä pysäkiltä.



Kuva 15. Liikennöitsijäkyselyn (Korsisaari) vastaukset

Esteettömyyskierrros

- Osana suunnitelman laadintaa toteutettiin esteettömyyskierrros Nurmijärven kirkonkylällä 12.11.2019.
- Esteettömyyskierrrokselle osallistui Nurmijärven vanhusneuvoston, Nurmijärven invalidit ry:n, Keusoten sekä kunnan ja ELY-keskuksen edustajia.
- Esteettömyyskierrroksen reitti:
 1. Terveyskeskus
 2. Keskustan alue
 - Palvelutalo Heikkari
 - Pankkipalvelut
 - Matkakeskus
 - Kirjasto
 - Kunnantalo
 - Elokuvateatteri Kino Juha
 3. Kirkko
 4. Hautausmaa



Kuva 16. Esteettömyyskierrroksen reitti.

Esteettömyyskierros

- Esteettömyyskierroksesta laadittiin erillinen muistio ja taulukko liikenneturvallisuutta parantavista toimenpide-ehdotuksista
- Parannustoimenpiteisiin kuului mm. suojateiden turvallisuuden parantamista esteettömiksi, penkkien parantamista käsinojallisiksi, kaiteiden asentamista, päällystevaurioiden korjaamista ja liikennemerkkien lisäämistä.



Liikenneturvallisuuden nykytilanne



Taustaa

- Liikenneturvallisuustyöryhmän tehtävä on edistää turvallista ja kestävää liikkumista Nurmijärvellä. Työryhmän tärkeä tehtävä on välittää tietoa liikenneturvallisuudesta eri hallintokuntien välillä sekä päättäjien suuntaan.
- Työryhmä valitsee vuosittain kohderyhmiä ja teemoja, joihin työryhmän voimavaroja keskitetään. Aiemmassa liikenneturvallisuussuunnitelmassa vuonna 2010 valittiin teemaksi turvallinen koulumatka ja esikoulumatka. Muiksi tärkeiksi teemoiksi tunnistettiin nuorten ja erityisryhmien liikenneturvallisuus, turvallinen työmatka, kestävät ja turvalliset liikkumisen valinnat sekä turvallinen kesäliikenne.
- Aiemmassa liikenneturvallisuussuunnitelmassa määriteltiin työryhmälle toimintasuunnitelma (kuva), jonka päivittämistä vuosittain syksyllä pidettiin suositeltavana. Lisäksi laadittiin toimintasuunnitelmat eri hallintokunnille.
- Liikenneturvallisuustyöryhmän tehtävä on seurata toimintasuunnitelmien toteutumista sekä liikenneturvallisuuden tilaa kunnassa.

KOHDERYHMÄ	TOIMINTA	VASTUU	AJOITUS
Yksiköiden henkilökunta	Liikenneturvallisuussuunnitelma esitellään kaikissa liikennekasvatustyötä tekevissä yksiköissä (koulut, päiväkodit, nuorisotalot ym.)	Liikenneturvallisuusryhmän vastuuhenkilöt	Tammihelmikuu
Liikennekasvatusmateriaali	Yksiköt käyvät läpi käytettävissä olevan liikennekasvatusmateriaalin sekä koulutustarpeet	Yksiköiden johtajat (koulun-johtajat, päiväkotien johtajat ym.)	Kevään 2011 aikana
Liikenneturvallisuusryhmä	Ryhmä kokoontuu vuoden aikana vähintään 4 kertaa, suunnittelee ja seuraa sekä tiedottaa liikenneturvallisuustyöstä	Lt-ryhmän puheenjohtaja	Vuosi 2011
Tiedottamisen ja sitouttamisen kehittäminen	Nurmijärven liikenneturvallisuustyötä tekevien yhteinen liikenneturvallisuusteemainen koulutustilaisuus / kunta-seminaari	Liikenneturvallisuusryhmä	Kesäkuu 2011 (esimerkiksi)
Vuoden 2011 liikenneturvallisuusteema esim. Nuoret liikenteessä	Valitaan teema marraskuussa 2010 ja ideoidaan tulevan vuoden teemaan liittyvä työ - vahvistetaan toimintasuunnitelma 2011 1. kokouksessa	Liikenneturvallisuusryhmä	Vuosi 2011
Nuoret (esimerkki vuoden teemasta)	<ul style="list-style-type: none"> • Yläkoulujen, 2. asteen opetuksen ja nuorisotoimen henkilöstölle lteemainen koulutus • Kaikilla yläkouluilla järjestetään huhtikuussa mopokoulutukset • Kehitetään mopoilun harjoittelu-paikan toimintaa • Ympäristötoimialalla selvitetään moporeittien ongelmat ja jatkuvuus • 2. asteen oppilaitoksissa autoiluun liittyvät valistustilaisuudet (sisältäen mm. päihteyttömyyden) • Liikenneturvallisuusryhmä tiedottaa nuorten liikkumiseen liittyvistä ongelmista ongelma-aikoina (kesä) • Mopoilijoille ja nuorille autoilijoille järjestetään yhteistyössä oppilaitosten kanssa liikennepäivä, joka sisältää omaan kokemiseen perustuvia tehtävapistettä, viihteellisiä ja paikalle houkuttelevia elementtejä ja mahdollisesti yleisöluennon 	Kaikki nuorten parissa tehtävät	Vuosi 2011
Kaikki kuntalaiset	Hallintokunnat toteuttavat laadittua liikenneturvallisuussuunnitelmaa oman toimintatapsansa mukaisesti	Kaikki yksiköt	Vuosi 2011
Kaikki kuntalaiset	Liikenneturvallisuusryhmä seuraa liikenneturvallisuustilannetta ja kuntalaisilta tulevaa palautetta	Liikenneturvallisuusryhmä	Vuosi 2011

Kuva 17. Aiemmassa liikenneturvallisuussuunnitelmassa määritelty liikenneturvallisuustyöryhmän toimintasuunnitelma

Työryhmän kokoonpano

Liikenneturvallisuustyöryhmän nykyinen kokoonpano on pääpiirteittäin seuraava:

Ympäristötoimiala

- Liikenneinsinööri
- Katukunnossapitoinsinööri
- Katupäällikkö
- Tilakeskuksen päällikkö
- Yleiskaavapäällikkö

Sivistys- ja hyvinvointitoimiala

- Rehtori
- Kuljetuskoordinaattori
- Päiväkodinjohtaja
- Nuorisopäällikkö

Keusote

- Sosiaali- ja terveystyöpalvelut
- Ikäihmisten palvelut

Lisäksi työryhmässä on seuraavien sidosryhmien edustajia:

- Lapsiperheiden etujärjestö
- Autokoulu
- Liikenneturva
- Liikennöitsijä
- Autoliitto
- Uudenmaan ELY-keskus
- Poliisi

Työryhmä on viime vuosien aikana kokoontunut kolme kertaa vuodessa. Kokouksissa on ollut läsnä keskimäärin 12 työryhmän jäsentä. Sekä sidosryhmät että kunnan eri hallintokuntien jäsenet ovat osallistuneet tasaisesti kokouksiin. Osa työryhmän jäsenistä on käynyt kokouksissa vain harvoin.



Työryhmän kokousten sisältö

Liikenneturvallisuustyön nykytilakatsauksessa käytiin läpi työryhmän kokousten muistiota muutaman vuoden ajalta. Lisäksi työryhmän jäsenille laadittiin lyhyt sähköpostikysely, jossa pyydettiin palautetta työryhmän toiminnasta.

Muistioiden perusteella saatiin käsitys, että työryhmän kokouksissa käydään läpi paljon liikenneteknisiä asioita ja keskustellaan liikenneympäristön liikenneturvallisuus-ongelmista. Niiden yhteydessä on kuitenkin keskusteltu myös liikennekäyttäytymiseen liittyvistä haasteista, vaikka toimenpiteitä niiden ratkaisemiseksi ei olekaan aina kokouksissa esitetty.

Mopoilijoiden liikennekäyttäytyminen on noussut työryhmässä esille ja on keskusteltu yhteistyömahdollisuuksista Nuorisopalveluiden kanssa.

Työryhmä on kevään 2018 kokouksessa suunnitellut suojatiepäivystystä. Joulukuun 2017 kokouksessa Liikenneturva on kertonut koululaisten pyöräilykasvatuksesta ja asia otettiin esille rehtorikokouksessa. Alkuvuoden 2018 kokouksessa esiteltiin esikoululaisille suunnatun turvallisuustapahtuman suunnittelua.

Muun muassa näiden nostojen perusteella saatiin kuva, että liikenneturvallisuustyöryhmä ei ole painottunut ainoastaan liikenneympäristön puutteisiin, vaan työryhmä on tehnyt myös aktiivista liikennekasvatus- ja -valistustyötä.

Työryhmän kokouksissa on sovittu liikenneturvallisuuteen liittyvistä tiedotusasioista, esim. rehtori on luvannut keskustella rehtorikokouksessa työryhmässä esiin nousseista, koululaisia koskevista liikenneympäristön ongelmakohteista. Kokousmuistioista ei kuitenkaan löytynyt mainintaa, että työryhmä olisi laatinut liikenneturvallisuuteen liittyviä tiedotteita tai some-julkaisuja.

Onnettomuusraportteja on käyty vuosittain läpi työryhmän kokouksissa. Myös kunnan liikennetutkimusten tulokset on käyty työryhmässä läpi.

Liikenneturvallisuuden määrärahojen käytöstä on sovittu työryhmässä.

Työryhmän toimintaa ei ole suunniteltu tai seurattu säännöllisesti esim. toimintasuunnitelman avulla. Liikenneturvallisuustyöryhmän kohderyhmiä tai teemoja ei ole valittu vuosittain.

Työryhmän kokemuksia

Työryhmälle toteutettiin kevyt kysely, jossa kartoitettiin työryhmän kokemuksia työryhmän toiminnasta. Kyselyyn saatiin neljän vastausta. Vastausten perusteella työryhmän toimintaan ollaan yleisesti melko tyytyväisiä ja työryhmän iltapiiri on hyvä. Kokouksia on vastaajien mielestä sopivin aikavälein, mutta osa vastaajista koki iltaisin pidettävien kokousten ajankohdan hankalaksi.

Kokoukset on vastaajien mukaan hyvin suunniteltu ja organisoitu ja puheenjohtaja pitää asiat hyvin kasassa. Työryhmän jäsenten rooleja ja tehtäviä pitäisi kuitenkin selkiyttää ja toiminnan suunnittelua helpottaisi vuosikello ja/tai selkeä toimintasuunnitelma.

Liikenneturvallisuuustoiminta on hyvin juurtunut osaksi työryhmän perustyötä ja esimerkiksi esikoululaisten turvallisuustapahtumasta on tullut vuosittainen perinne. Vastaajien mukaan kuitenkin liikennekasvatus, -valistus ja -tiedotuspuolen tulisi olla nykyistä paremmin tasapainossa liikenneympäristön turvallisuuden kehittämisen kanssa ja työryhmän tulisi tehdä aktiivisempaa tiedottamista.

”Mukava ja rento ryhmä, helppo keskustella”

”Työryhmän jäsenten tulisi jalkauttaa liikenneturvallisuuustyötä omiin toimintayksikköihinsä. Tässä on vielä tekemistä”

”Osa työryhmästä ei ole kovin aktiivisia”

”Päiväkodin ja koulun edustajat aktiivisia, vanhuksille järjestetty infoja ja tempauksia”

”Vanhemmat mukaan lasten ja nuorten valistukseen”

Voisiko esim. eskareiden turvallisuustapahtuman järjestäjä tulla esittelemään tapahtumaa työryhmälle?

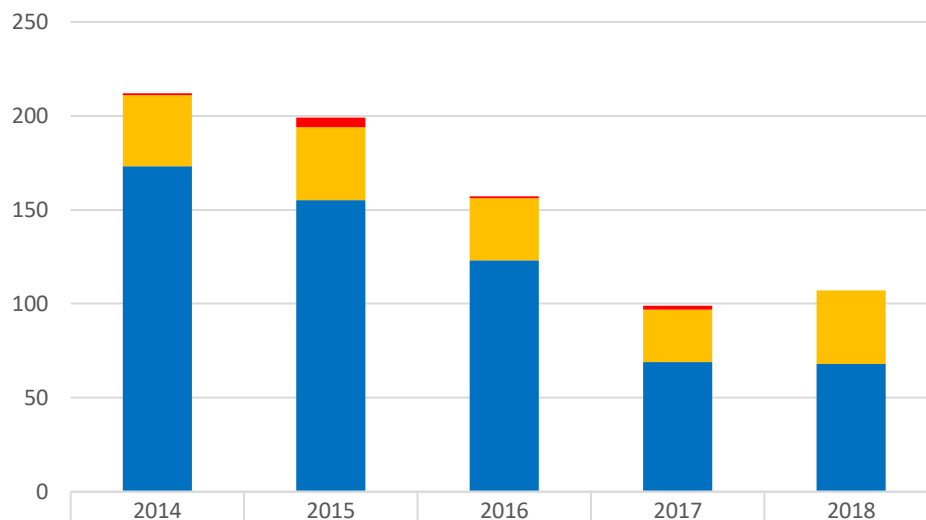
Liikenneturvallisuusvisio ja - tavoitteet



Taustaa tavoitteiden asettamiseksi

Onnettomuushistoria

- Viiden vuoden aikana (2014-2018) Nurmijärvellä tapahtui 186 oli henkilövahinko-onnettomuutta, jotka johtivat yhteensä 237 henkilön loukkaantumiseen ja yhdeksän henkilön kuolemaan.
- Keskimäärin vuodessa henkilövahinko-onnettomuuksia tapahtui noin 35 ja kuolemia 1,8.



	2014	2015	2016	2017	2018
■ Kuolemaan johtanut	1	5	1	2	0
■ Loukkaantumiseen johtanut	38	39	33	28	39
■ Ei henkilövahinkoja	173	155	123	69	68

Taustaa tavoitteiden asettamiseksi

Liikennekäyttämiseen liittyvät ongelmat

Onnettomuusanalyysissä (mm. onnettomuustutkintaraportit) nousi esille seuraavia liikennekäyttämiseen liittyviä puutteita:

- Turvavyötä ei käytetty
- Mielenterveysongelmat, ikäihmisten ajokunto, väsymys
- Tietämättömyys moottoripyöräilyn riskeistä, moottoripyöräilijän näkyvyys sekä kypärän käyttö ja sen kiinnittäminen oikein
- Ylinopeudet

Virallisessa onnettomuustilastossa korostuivat:

- Nuorten aikuisten liikennekäyttämisen ja kokemattomuus liikenteessä
- Nuorten liikennekäyttämisen, erityisesti mopoilijoiden vapaa-ajan ajo
- Pyöräilijöiden turvallisuus
- Henkilöautoliikenteen turvallisuus, erityisesti perjantailiikenteessä

Haastatteluiden ja kyselyiden perusteella pahimmiksi ongelmiksi koettiin:

- Ylinopeudet
- Turvallisuus ja väistämissäännöt tasa-arvoisissa liittymissä
- Saattoliikenne

Aloitteissa mainittiin seuraavia ongelmia:

- Ylinopeudet
- Mopoilla hurjastelu erityisesti jalankulku- ja pyöräilyväylillä
- Mopoilla ja autoilla pyörätiellä ajo
- Suojatiet (autot eivät hidasta tai anna tilaa jalankulkijalle)

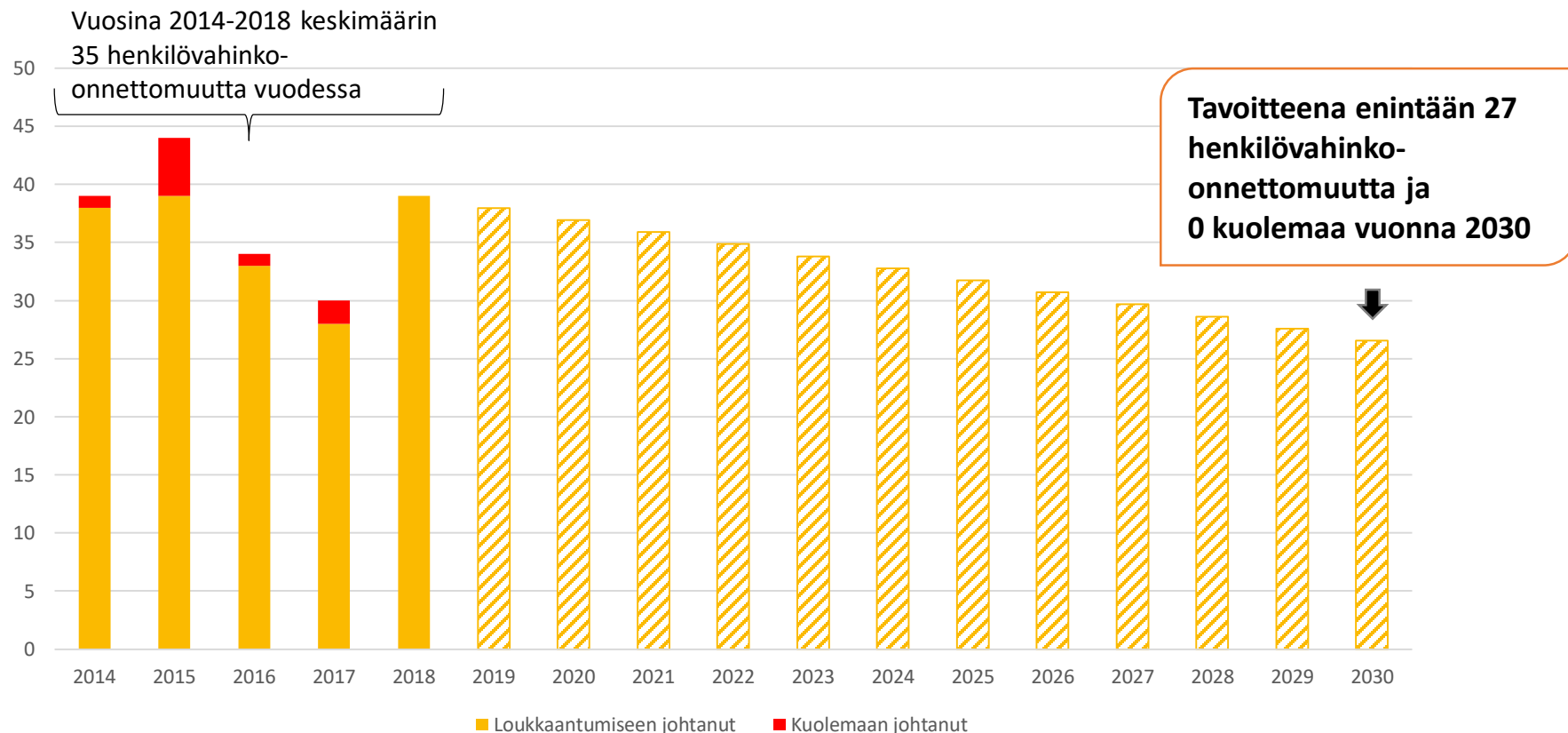
Liikenneturvallisuusvisio

” **N**urmijärvellä liikenne on joustavaa, sujuvaa ja koetaan turvalliseksi. Liikkuminen on iloinen asia ja muut tiellä liikkujat otetaan huomioon.

Kukaan ei kuole tai loukkaannu vakavasti **”**
Nurmijärven liikenteessä.

Liikenneturvallisuustavoitteet

- Liikenneturvallisuuden määrällisenä tavoitteena on henkilövahinko-onnettomuuksien määrän vähentäminen 25 % nykyisestä (vuosien 2014-2018 keskiarvo) tasosta vuoteen 2030 mennessä. Tämä tarkoittaa enintään 27 onnettomuutta vuonna 2030. Kuolemien osalta tavoitteena on, että kukaan ei kuole liikenteessä Nurmijärvellä vuonna 2030.



Liikenneturvallisuustyön toiminnalliset tavoitteet

- Liikenneturvallisuustyön toiminnalliset tavoitteet ohjaavat kunnan liikenneturvallisuustyötä pitkällä aikavälillä. Liikenneturvallisuustavoitteisiin pääseminen edellyttää aktiivista liikenneturvallisuustyötä ja eri tahojen yhteistyötä. Mikään ikä- tai liikkujaryhmä ei saa jäädä liikenneturvallisuustyön ulkopuolelle. Kestävän liikkumisen tulee nivoutua osaksi liikenneturvallisuutta.

- Liikenneturvallisuustyötä toteutetaan kaikissa kunnan toimintayksiköissä ja eri tahojen roolit liikenneturvallisuustyössä ovat selkeät.
- Liikenneturvallisuuden kasvatus-, valistus- ja tiedotustyö on aktiivista ja suunnitelmallista.
- Kaikki ikä- ja liikkujaryhmät huomioidaan liikenneturvallisuustyössä. Vuosittain valitaan yksi tai useampi tema/kohderyhmä, jonka liikenneturvallisuutta edistetään.
- Kestävän liikkumisen* edistäminen on kuntalaisille nykyistä näkyvämpää.

**Kestävällä liikkumisella tarkoitetaan ensisijaisesti kävelyä, pyöräilyä ja joukkoliikennettä. Siihen voidaan lukea myös näiden yhdistelmät, liityntäpysäköinti, kimppakyydit, yhteiskäyttöautot jne.*

Tulevien vuosien painopisteet liikenneturvallisuustyössä

- 1** Liikenneturvallisuustyöryhmän toiminta
 - Liikenneturvallisuuteen liittyvä kasvatus, valistus ja tiedottaminen aktiiviseksi
 - Liikenneturvallisuustyön jalkauttaminen eri toimintayksiköihin ja roolien selkiyttäminen
 - Liikenneturvallisuustyön suunnittelun systematisointi
- 2** Lasten ja nuorten turvallinen liikkuminen
 - Nuorten mopoilukäyttäytyminen turvallisesti ja vastuulliseksi
 - Koulujen ja päiväkotien saattoliikenteen järjestelyistä ja säännöistä tiedottaminen
- 3** Vastuullinen liikkuminen ja ajotaidot
 - Turvavyön käytön lisääminen
 - Ajaminen tasa-arvoisissa liittymissä
 - Ajonopeuksien hillitseminen tiedottamisen keinoin
 - Ikäihmisten turvallisen liikkumisen tukeminen
- 4** Kestävän liikkumisen edistäminen
 - Pyöräilyn näkyvyyden lisääminen kunnan viestintäkanavissa
 - Lasten ja nuorten kestävien koulumatkojen edistäminen

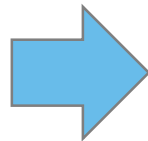
Liikenneturvallisuuustyön toimenpideohjelma



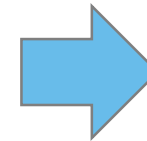
Liikenneturvallisuustyön toimenpiteet

- Liikenneturvallisuustyöllä (kasvatuksella, valistuksella ja tiedotuksella) pyritään vaikuttamaan ihmisten käyttäytymiseen ja valintoihin liikenneturvallisuutta parantavasti. Nurmijärven kunnassa liikenneturvallisuustyötä koordinoi liikenneturvallisuustyöryhmä.
- Liikenneturvallisuustyölle asetettuihin toiminnallisiin tavoitteisiin pääsemiseksi tässä työssä laadittiin liikenneturvallisuustyön toimenpideohjelma. Toimenpideohjelmassa on huomioitu ylätason tavoitteet, mutta toimenpiteiden painotus on tulevien vuosien painopisteissä. Kunkin painopisteen osalta on esitetty tarkentava tavoite sekä konkreettiset toimenpiteet.

Liikenneturvallisuustyön toiminnalliset tavoitteet



Liikenneturvallisuustyön tulevien vuosien painopisteet ja tarkentavat tavoitteet



Liikenneturvallisuustyön toimenpiteet

- Liikenneturvallisuustyötä toteutetaan kaikissa kunnan toimintayksiköissä ja eri tahojen roolit liikenneturvallisuustyössä ovat selkeät.
- Liikenneturvallisuuden kasvatusta, valistusta ja tiedotustyötä on aktiivista ja suunnitelmallista.
- Kaikki ikä- ja liikkujaryhmät huomioidaan liikenneturvallisuustyössä. Vuosittain valitaan yksi tai useampi teema/kohderyhmä, jonka liikenneturvallisuutta edistetään.
- Kestävän liikkumisen* edistäminen on kuntalaisille nykyistä näkyvämpää.

- 1 Liikenneturvallisuustyöryhmän toiminta**
 - Liikenneturvallisuuden kasvatusta, valistusta ja tiedottamista aktiiviseksi
 - Liikenneturvallisuustyön jalkauttaminen eri toimintayksiköihin ja roolien selkiyttäminen
 - Liikenneturvallisuustyön suunnittelun systematisointi
- 2 Lasten ja nuorten turvallinen liikkuminen**
 - Nuorten mopoiikänkäyttäytyminen turvallisesti ja vastuulliseksi
 - Saattoliikenteen järjestelyistä ja säännöistä tiedottaminen
- 3 Vastuullinen liikkuminen ja ajotaidot**
 - Turvavyön käytön lisääminen
 - Ajaminen tasa-arvoisissa liittymissä
 - Ajonopeuksien hillitseminen tiedottamisen keinoin
 - Ikäihmisten turvallisen liikkumisen tukeminen
- 4 Kestävän liikkumisen edistäminen**
 - Pyöräilyn näkyvyyden lisääminen kunnan viestintäkanavissa
 - Lasten ja nuorten kestävien koulumatkojen edistäminen

1 Liikenneturvallisuustyöryhmän toiminta

Liikenneturvallisuuteen liittyvä kasvatus, valistus ja tiedottaminen aktiiviseksi

- Liikenneturvallisuuteen liittyvien toimenpiteiden/ kampanjoiden/tempausten suunnittelu ja vastuunjako
- Liikenneturvallisuusviestinnän lisääminen kunnan sisällä sekä ulospäin kuntalaisille
- Valtakunnallisiin kampanjoihin osallistuminen

Liikenneturvallisuustyön jalkauttaminen eri toimintayksiköihin ja roolien selkiyttäminen

- Vuosikellon käyttöön otto (ylläpito ja päivitys tarpeen mukaan)
- Rooleista keskusteleminen työryhmässä ja tehtävien jakaminen työryhmän jäsenten kesken, esim. tehtäväläistä kokousten välillä
- Jäsenten tiedottaminen kutakin tahoa koskevista ajankohtaisista asioista

Liikenneturvallisuustyön suunnittelun systematisointi

- Toimintasuunnitelman laadinta vuosittain
- Tavoitteiden tarkistaminen 2–3 vuoden välein
- Liikenneturvallisuusteeman valinta vuosittain

Liikenneturvallisuustilanteen ja –kehityksen systemaattinen seuranta

- Liikenneturvallisuustyön toimintakertomuksen laadinta
- Liikenneturvallisuuden seurantamittarien kokoaminen vuosittain ja käsittely työryhmässä
- Ajankohtaisten liikenneturvallisuusasioiden käsittely työryhmässä (mm. aloitteet)

2 Lasten ja nuorten turvallinen liikkuminen

Nuorten mopoilukäyttäytyminen turvallisesti ja vastuulliseksi

- Mopoillat (toteutettu ainakin Klaukkalassa, laajentaminen myös muualle)
- Mopoinfot kouluilla (yhteistyössä poliisi, Liikenneturva, paikallinen autokoulu)
- Mopoilijoiden turvavarusteiden käytön seuranta, esim. opiskelijoiden toteuttamat laskennat
- Moporatsia yläkoulussa/lukiossa/ammattikoulussa (mopojen katsastus + tietoisku kuljettajille)
- Vanhempainiltoihin mopoiluteema yläkouluilla (vanhempain tietoisuuden lisääminen turvallisesta mopoilusta)
- Turvallisesta mopoilusta ja liikennekäyttäytymisestä tiedottaminen kunnan ja koulujen viestintäkanavissa (esim. Wilma)
- Tiedottaminen moporeiteistä ja mopoilun säännöistä

Saattoliikenteen järjestelyistä ja säännöistä tiedottaminen

- Saattoliikennetiedotteet (vanhempain tietoisuuden lisääminen järjestelyistä ja säännöistä)
- Kouluille ohjeistus turvallisista saattoliikennejärjestelyistä ja keinoista vähentää saattoliikennettä
- Koululaisten kestävän liikkumisen edistäminen

Muut toimenpiteet

- Suojatietempaus, esim. suojatiepäivystys koulujen alkaessa
- Kouluautojen kuljettajille koulutustilaisuus
- Heijastinpäivän tempaus
- Liikenneturvallisuuskoulutukset opettajille ja varhaiskasvattajille
- Liikenneturvallisuustapahtumat kouluilla
- Esikouluikäisten turvallisuustapahtuma

Vastuullinen liikkuminen ja ajotaidot

Turvavyön käytön lisääminen

- Tiedottaminen turvavyön käytöstä
- Tiedottaminen turvavyön suojaavasta vaikutuksesta taajamanopeuksilla
- Tiedottaminen takapenkillä olevan turvavyöttömän matkustajanvaarallisuudesta etupenkillä istuvalle
- Tiedottaminen turvavyön käytöstä koulukuljetuksissa
- Turvalaitteisiin liittyvän neuvonnan tehostaminen kaikissa ikäryhmissä

Ajaminen tasa-arvoisissa liittymissä

- Tiedottaminen kunnan tasa-arvoisista liittymistä ja niissä ajamisesta
- Tiedottaminen uudesta tieliikennelaista, huomio erityisesti ajamiseen liittymissä

Muut toimenpiteet

- Liikenneturvan turvallisen liikkumisen materiaalien hankinta ja jakaminen
- Kunnossapidon kuskien/muiden ammattikuskien turvallisuusteemainen koulutustilaisuus

Ajonepeuksien hillitseminen tiedottamisen keinoin

- Nopeusnäyttötiedotteet
- Säännöllinen tiedottaminen paikallismediassa ajonepeuksista (keskustelun herättäminen, yleiseen mielipiteeseen vaikuttaminen)
- Ajonepeuksien tarkkailu liikennetutkimuksin ja tuloksista tiedottaminen

Ikäihmisten turvallisen liikkumisen tukeminen

- Ikäihmisten liikenneturvallisuusinfot
- Ikäautoilijan kuntokurssi/ajoharjoittelu (oman ajokunnon arviointi, ajokunnon ylläpito, erilaisten sairauksien ja lääkkeiden vaikutus ajokuntoon, jne.)
- Iäkkäiden parissa työskentelevien liikenneturvallisuus-koulutukset

4 Kestävän liikkumisen edistäminen

Pyöräilyn näkyvyyden lisääminen kunnan viestintäkanavissa

- Pyöräpysäköinnistä ja pyöräliityntäpysäköinti-paikoista tiedottaminen
- Pyörän huoltovinkeistä tiedottaminen
- Talvipyöräilyvinkkien jakaminen
- Valtakunnallisista kampanjoista tiedottaminen (esim. Kilometrikisa, Pyöräilyviikko, Talvipyöräilyviikko)
- Pyöräilyyn liittyvän tapahtuman (esim. pyöräily-aamiainen) järjestäminen ja siitä tiedottaminen
- Pyöräilyvarusteiden, kuten pyörän valojen tai satulasuojien jakaminen

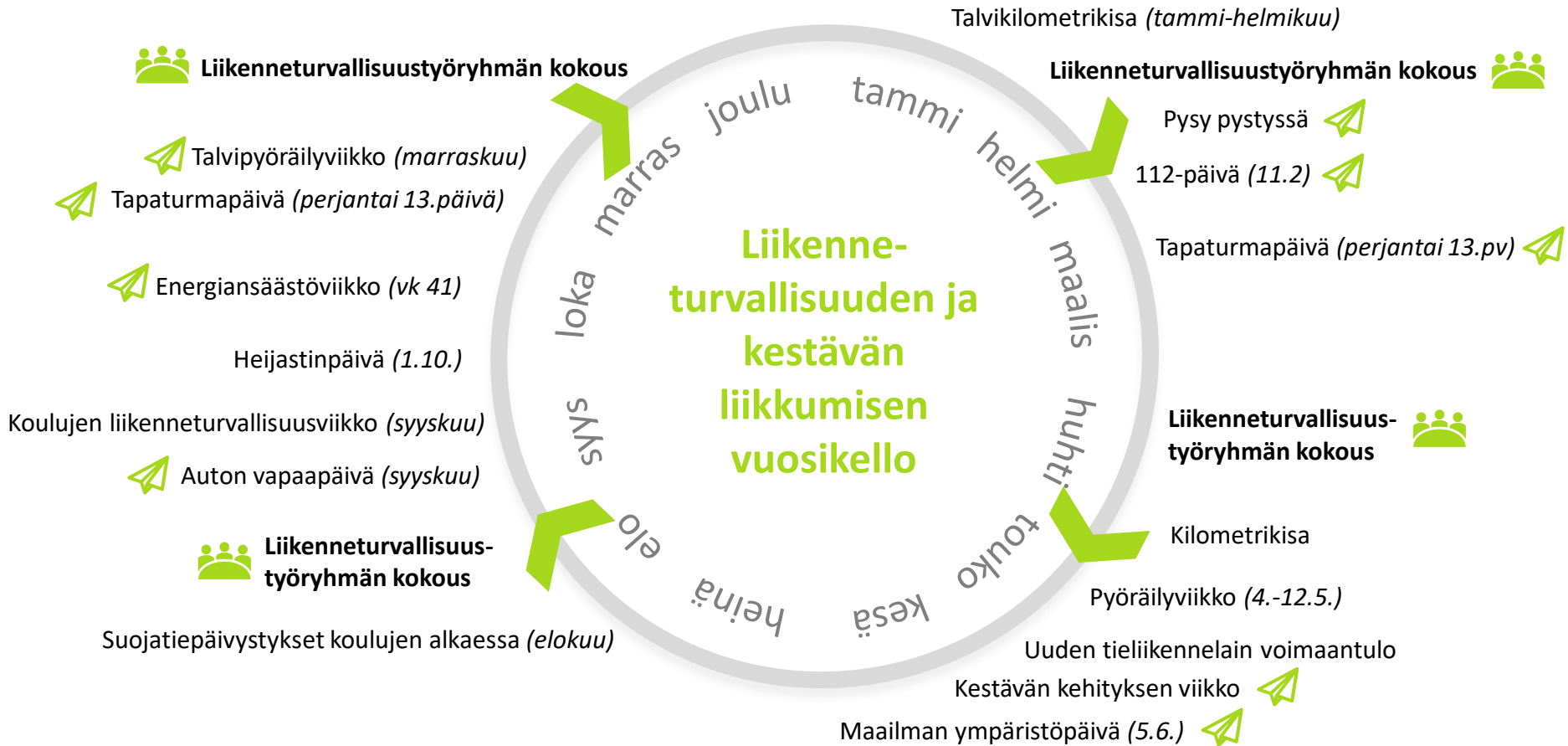
Muut toimenpiteet

- Selkeä ja helposti löydettävä tieto joukkoliikenteestä (reitit, aikataulut, hinnat), liityntäpysäköinnistä jne.
- Kimpakyydit (tiedotus, tempaukset)

Lasten ja nuorten kestävien koulumatkojen edistäminen

- Kestävän liikkumisen näkökulma saattoliikennetiedotteisiin
- Haastekilpailu koulumatkakävelyn ja -pyöräilyn lisäämiseksi (aktiivisin luokka/koulu palkitaan)
- Valtakunnallisiin kampanjoihin osallistuminen (esim. Koulujen kilometrikisa, Pyörällä kouluun -kampanja)
- Pyöräilykurssien tai taitoajoratojen järjestäminen koululla, pyöräilyajokortin suorittaminen
- Päätäjien, vanhempien sekä vanhempien oppilaiden ja oppilaskuntien haastaminen esimerkinäyttäjiksi pienemmille lapsille
- Harkitaan 1.-2.luokkalaisten kouluun pyöräilemiseen liittyvän suosituksen poistamista/pehmentämistä

Liikenneturvallisuustyön vuosikello



Toimintasuunnitelma vuodelle 2020

Tapahtumat	Ajankohta	Järjestäjät
Mopoikäisten turvallisuuden parantaminen <ul style="list-style-type: none"> Tiedotteet mopoikäisten opettajille ja vanhemmille Mopon paikka –tiedote Koulutustilaisuus nuoriso-ohjaajille 	Toukokuu, Lokakuu	Koordinaattori, Liikenneturva
Tiedote pyörän keväthuollosta (huoltovinkkejä)	Toukokuu	Koordinaattori
Tieliikennelain muutoksesta tiedottaminen paikallisesta näkökulmasta	Kesäkuu	YMPÄ, koordinaattori
Pyöräilyviikko <ul style="list-style-type: none"> Pyörän valojen jako Pyöräilyaamiainen tai banaanien/eväskeksien jako 	Syyskuu	YMPÄ
Suojatiepäivystys Klaukkalassa, Kirkonkylällä, Rajamäellä ja Röykässä	Elokuu	Koordinaattori, YMPÄ, SIHY, vanhusyhdistykset, Lions club, MLL
Koulujen infopakettit kestävästi liikkumisesta ja saattoliikennepaikoista <ul style="list-style-type: none"> Syrjälän koulu ”pilottikouluna” 	Elokuu	Koordinaattori, SIHY
Kouluautojen kuljettajien koulutus <ul style="list-style-type: none"> Liikenneturva, koordinaattori tai kuntatekniikan edustaja pitää puheenvuoron liikenneturvallisuudesta 	Elokuu	SIHY
Heijastinkampanja <ul style="list-style-type: none"> Heijastinten jako ekaluokkalaisille ja eskarilaisille Heijastinpuu Koulujen kannustaminen omiin tapahtumiin, esim. heijastinkilpailu 	Lokakuu	YMPÄ, SIHY, koordinaattori
Varhaiskasvattajien koulutustilaisuus	Syksy	SIHY, Liikenneturva

Liikenneympäristön toimenpideohjelma



Liikenneympäristön toimenpideohjelma

- Liikenneturvallisuuksuunnitelman lopputuloksena laadittiin nykytila-analyysiin pohjautuva toimenpideohjelma Nurmijärven liikenneympäristön turvallisuuden parantamiseksi. Toimenpideohjelma laadittiin Excel-taulukkona ja se on tämän suunnitelmaraportin liitteenä.
- Toimenpidetaulukon lisäksi laadittiin periaatteet liikenneympäristön turvallisuuden parantamiseksi Nurmijärvellä.
- Suunnitelman aikana toteutettiin maastokäynti Nurmijärven taajama-alueilla ja ongelmallisiksi koetuilla tieosuuksilla. Maastokäyntikohteet valikoitiin ELY-keskuksen ja kunnan saamien aloitteiden, palautteiden ja toimenpideohdotusten sekä työn aikana tehtyjen kyselyiden ja haastatteluiden pohjalta. Maastokäynnillä suunniteltiin liikenneturvallisuuksua parantavia toimenpiteitä ongelmallisiksi koettuihin kohteisiin.
- Toimenpideohjelmassa on esitetty toimenpiteitä noin 80 kohteeseen. Toimenpiteet ovat pääosin pieniä ja kustannustehokkaita, kuten nopeusrajoitus- ja merkkimuutoksia.
- Toimenpiteet on luokiteltu kolmeen kiireellisyysluokkaan ja niille on määritelty alustavat kustannusarviot. Toimenpiteet ovat suunnitelman aikana tunnistettuja tarpeita ja niiden toteuttaminen riippuu kunnan ja ELY-keskuksen käytössä olevasta rahoituksesta.
 - Kiireellisyysluokassa I on pieniä, edullisia ja nopeasti toteutettavissa olevia toimenpiteitä (mm. liikennemerkkien lisäyksiä ja siirtoja sekä näkemäraivauksia).
 - Kiireellisyysluokan II ja III toimenpiteet vaativat enemmän rahoitusta ja tarkempaa suunnittelua.
- Työn aikana laadittiin myös erillisenä ELY-keskuksen toimeksiantona selvitys Lepsämäntien suojateiden turvallisuuden parantamisesta asutuksen kohdalla. Selvityksessä esitettyjen toimenpiteiden toteutus etenee kunnan ja ELY-keskuksen toimesta ja osa on toteutettu jo suunnitelman aikana.
- Osana työtä toteutettiin esteettömyyskierros Nurmijärven kirkonkylällä. Esteettömyyskierroksen toimenpiteet on esitetty osana liikenneympäristön toimenpideohjelmaa. Lisäksi esteettömyyskierroksesta on laadittu erillinen muistio.

Liikenneympäristön turvallisuuden periaatteet

Liittymien etuajo-oikeudet

- Taajamissa tasa-arvoiset liittymät hiljentävät ajonopeuksia eikä etuajo-oikeuksien merkitseminen nykyisin tasa-arvoisiin liittymiin siten ole liikenneturvallisuuden kannalta perusteltua.
- Tasa-arvoiset liittymät voivat aiheuttaa sekaannuksia etenkin, jos niitä on epäjohdonmukaisesti. Samalla tiejaksolla tulisi kaikkien liittymien etuajo-oikeuksien noudattaa samoja periaatteita (kuitenkin näkemät ym. huomioiden).
- Maanteillä liittymien etuajo-oikeudet määritellään ELY-keskuksen periaatteiden mukaisesti. STOP-merkin tarve määritellään liittymän näkemien perusteella.
- Liittymien yhteydessä liittyvän tien ylittävästä pyörätiestä varoitetaan risteävä pyörätie – varoitusmerkillä, mikäli ennen suojatietä on väistämisvelvollisuudesta osoittava liikennemerkki.



Liikenneympäristön turvallisuuden periaatteet

Koulujen ympäristö

- Kaikkien koulujen saattoliikennejärjestelyt suunnitellaan niin, että oppilaiden jättämiseen on merkitty selkeä paikka, josta koululle on mahdollista kulkea turvallisesti tietä ylittämättä.
- Saattopaikat tulee suunnitella niin, ettei alueella tarvitse peruuttaa. Saattopaikkojen tulee sijaita erillään pysäköintipaikoista.
- Koulun pihaan ajo tai luvaton saattoliikenne voidaan tarvittaessa estää fyysisin ajoestein.



Liikenneympäristön turvallisuuden periaatteet

Suojatiet

- Kaikkien taajamien sisääntuloteiden ensimmäisten suojateiden havaittavuuden tulee olla hyvä ja tiejakson ensimmäisistä suojateista tulee varoittaa suojatien ennakkovaroitusmerkillä. Suojateiden havaittavuutta voidaan parantaa esimerkiksi Välkky-valoilla, suojateiden täsmävalaistuksella, näkemäraivauksilla sekä huolehtimalla suojatiemerkin kunnosta. Suojateilla on hyvä olla 2,5 m leveät keskisaarekkeet. Suojatiemerkkejä voidaan siirtää lähelle ajoradan reunaa porttimaisen vaikutelman luomiseksi.
- Kaikilla keskisaarekkeellisilla suojateilla on hyvä olla saarekkeessa suojatiemerkit.
- Suojatiet eivät saisi johtaa ojaan tai kapealle pientareelle. Näissä tapauksissa on suositeltavaa leventää piennarta odotustilan luomiseksi.



Liikenneympäristön turvallisuuden periaatteet

Nopeusrajoitusjärjestelmä

- Taajamissa on nykyisin pääosin 30 km/h nopeusrajoitus. Nopeusrajoitukset lasketaan 40 -> 30 km/h Rajamäellä ja muissa taajamissa mm. tonttikaduilla ja keskusta-alueen kaduilla.
- Maanteillä ei yleensä käytetä aluerajoituksia. Maanteiden nopeusrajoituksia käsitellään ELY-keskuksen toimintamallien mukaisesti ja perustuen viranomaisilta tai tienkäyttäjiltä saatuihin aloitteisiin.
- Ajourataan merkityillä nopeusrajoituksilla voidaan muistuttaa voimassa olevasta nopeusrajoituksesta.
- Ajonopeuksia voidaan hillitä esimerkiksi nopeusnäyttöillä. Siirrettävät nopeusnäytöt ovat kiinteitä näyttöjä tehokkaampia hillitsemään ajonopeuksia.



Liikenneympäristön turvallisuuden periaatteet

Hidasteiden käytön periaatteet

- Pelkällä nopeusrajoituksen laskemisella on ajonopeuksiin vain vähäinen vaikutus ja usein tarvitaan muita toimenpiteitä liikenteen rauhoittamiseksi. Esimerkiksi pitkillä, suorilla kaduilla ajonopeudet usein nousevat. Hidasteiden käyttö on usein perusteltua myös erityiskohteissa, kuten koulujen kohdalla.
- Rakenteelliset hidasteet ovat tehokkaita vähentämään ylinopeuksia. Negatiivisia vaikutuksia voivat olla melu- ja värinähaitat, jos rakenteellinen hidaste sijoitetaan liian lähelle asutusta. Nurmijärvellä on useita katuja, joiden alla maaperä on savea, mikä aiheuttaa erityisiä haasteita korotettujen hidasteiden suunnitteluun ja toteutukseen. Rakenteellisten hidasteiden etäisyys asuinrakennuksiin tulee olla kaduilla vähintään 30 m*.
- Hidastetöyssyjen sijaan hidasteina voidaan käyttää myös ajoradan kavennuksia. Kavennuksia voidaan toteuttaa suojateiden kohdalle tai suorille linjaosuuksille yksipuolisena ajoradan kavennuksena. Yksipuolisissa ajoradan kavennuksissa voidaan joko sallia kohtaaminen, jolloin molemmille ajokaistoille toteutetaan sivuttaissiirtymä saarekkeen avulla, tai kavennus voidaan toteuttaa niin, ettei kohtausmahdollisuutta ole.
- Jotta hidasteilla voidaan hillitä ajonopeuksia ja meluhaitat pysyvät maltillisina, tulee hidasteiden keskinäinen etäisyys olla enintään 250m.



Liikenneympäristön turvallisuuden periaatteet

Kaavoitus

- Liikenneturvallisuus tulee huomioida jo kaavoitusvaiheessa ja välttää liikenneturvallisuutta heikentäviä kaavoitusratkaisuja. Esimerkiksi pitkät, suorat, asuinalueen läpi kulkevat kokoojakadut houkuttelevat korkeisiin ajonopeuksiin ja ovat liikenneturvallisuuden kannalta huono ratkaisu.
- Nurmijärvellä suositellaan toteutettavan liikenneturvallisuusauditointeja* uusiin asemakaavoihin.



**Auditoinneilla pystytään puuttumaan aikaisessa vaiheessa mahdollisiin liikenneturvallisuuden kannalta ongelmallisiin kohtiin ja esittämään niiden parantamistoimenpiteitä niin, että kuntalaisille pystytään rakentamaan kerralla turvallisempaa ympäristöä. Monesti esitettyjen parantamistoimenpiteiden lisäkustannus on erittäin pieni tai sitä ei ole ollenkaan. Lisäksi auditoinneissa pystytään kiinnittämään huomiota suojattomimpiin liikkujiin eli pyöräilijöiden ja kävelijöiden liikenneturvallisiin ratkaisuihin. Auditointi lisää myös kaavasunnittelijoiden tietoisuutta turvallisista liikennesuunnitteluratkaisuista.*

Liikenneympäristön turvallisuuden periaatteet

Kirkonkylän esteettömyys

- Keskeisten palveluiden tulee olla esteettömästi saavutettavissa.
- Keskeisten suojateiden tulee olla esteettömiä. Jalkakäytävältä suojatielle tulee olla esteetön ja tasainen kulku.
- Jalkakäytävältä suojatielle ei saa johtaa jyrkkää luiskaa.
- Reunakiven tulee olla suojatien kohdalla madallettu. Jalkakäytävän ja suojatien välissä tulee olla rakenteellinen erotus, jotta näkövammaiset erottavat, missä kohtaa ajorata alkaa ja jalkakäytävä päättyy.



Seuranta ja jatkotoimenpiteet



Suunnitelman vaikutukset ja seuranta

- Tässä suunnitelmassa esitetyillä liikenneympäristön toimenpiteillä parannetaan liikenneympäristön turvallisuutta ja vähennetään siten onnettomuusriskiä sekä lievennetään onnettomuuksien seurauksia. Toimenpiteet ovat pääosin pieniä ja niiden todellinen vaikutus onnettomuusmäärään on laskennallisesti vähäinen. Pienet toimenpiteet kuitenkin parantavat yleistä liikenneympäristön viihtyisyyttä ja selkeyttä sekä koettua turvallisuutta. Turvalliset ja selkeät liikennejärjestelyt luovat edellytykset turvalliselle, liikennesääntöjen mukaiselle liikennekäyttäjien käyttäytymiselle.
- Liikenneympäristön parannustoimenpiteissä on keskitytty erityisesti suojattomien tienkäyttäjien turvallisuuden parantamiseen. Vaikka toimenpiteet ovat pieniä, esimerkiksi suojatien havaitavuuden parantaminen voi parhaimmillaan jopa estää vakavan onnettomuuden.
- Liikenneonnettomuuksien taustalla on lähes aina inhimillinen tekijä. Turvallinen liikenneympäristö ehkäisee onnettomuuksia, mutta kaikkia onnettomuuksia ei voida ehkäistä liikenneympäristöä parantamalla. Tässä suunnitelmassa määritettyihin liikenneonnettomuuksien vähenemätavoitteisiin pääsemiseksi on erityisen tärkeää vaikuttaa tienkäyttäjien käyttäytymiseen liikenteessä.
- Liikennekäyttäjien ja asenteiden muutosten seuranta on haastavaa eikä määrällinen vaikutusten arviointi ole mahdollista. Kunnan liikenneturvallisuus-työryhmän tehtävänä on seurata ja kuunnella kuntalaisten kokemuksia liikennekäyttäjien käyttäytymisestä ja tehdä aktiivisesti töitä turvallisemman asenneilmapiirin luomiseksi.

Suunnitelman vaikutukset ja seuranta

- Suunnitelmassa esitettyjen liikenneympäristön parannustoimenpiteiden vaikutusta liikenneturvallisuuteen seurataan jatkossa liikenneonnettomuuksien ja onnettomuuksien vakavuuden kautta. Onnettomuusmäärät kertovat toisaalta myös siitä, millaisia vaikutuksia liikenneturvallisuustyöllä on saavutettu.
- Liikenneturvallisuustyön aktiivisuutta seurataan liikenneturvallisuustyöryhmän osallistujamäärien sekä järjestettyjen tempausten ja laadittujen tiedotteiden määrän avulla. Lisäksi jatkossa seurataan liikenneympäristön parannustoimenpiteiden määrää sekä ajonopeuksia liikenteessä.

Seurantamittarit

Tieliikenneonnettomuuksissa kuolleiden määrä (henkilöä/vuosi)
Tieliikenneonnettomuuksissa loukkaantuneiden määrä (henkilöä/vuosi)
Henkilövahinkoon johtaneiden tieliikenneonnettomuuksien määrä (onnettomuutta/vuosi)
Henkilövahinko-onnettomuuksissa mukana olleiden nuorten (15 - 24 -v) määrä (hlö/vuosi)
Liikenneturvallisuusryhmän kokousten osallistujamäärä (hlö/kokous)
Tapahtumien / koulutusten määrä (kpl/vuosi)
Laadittujen tiedotteiden /infomateriaalien määrä (kpl/vuosi)
Liikenneympäristön liikenneturvallisuustoimenpiteet (kpl/vuosi)
Ylinopeutta ajaneiden osuus (siirrettävät nopeusnäytöt)

Seurantamittareiden kokoaminen on liikenneturvallisuustyöryhmän vastuulla.

Seuranta tehdään vuosittain.

Jatkotoimenpiteet

- Tässä turvallisen ja kestävä liikumisen suunnitelmassa keskityttiin pieniin ja kustannustehokkaisiin liikenneympäristön parannustoimenpiteisiin. Isompien maanteiden turvallisuuteen ei otettu kantaa, sillä suunnitelmaa laadittaessa Nurmijärvellä oli käynnissä useita laajoja suunnittelu- ja rakennushankkeita, kuten Klaukkalan ohikulkutien rakentaminen ja kantatien 45 parantamisen toimenpideselvitys. Myös valtatie 25 parantamisesta on laadittu kehittämisselvitys. Valta- ja kantateiden liikenneturvallisuuteen liittyvät asiat ratkaistaan niihin liittyvissä hankesuunnitelmissa.
- Tässä suunnitelmassa määritettyjen liikenneympäristön toimenpiteiden kiireellisyysluokan 1 toimenpiteet voidaan pääosin toteuttaa pikaisella aikataululla. Toimenpiteiden toteuttamista seurataan suunnitelman valmistuttua ja toimenpideohjelma pidetään tulevana vuosina ajan tasalla.

Suunnitelmassa tunnistettiin tarve seuraaville selvityksille ja suunnitelmille:

- Jalankulun ja pyöräilyn tavoiteverkon ja yhteyspuutteiden määrittäminen
- Esteettömyyskierrokset muihin taajamiin
- Koulujen saattoliikennejärjestelyiden selvittäminen ja parantaminen
- Kestävä liikumisen edistämissuunnitelma

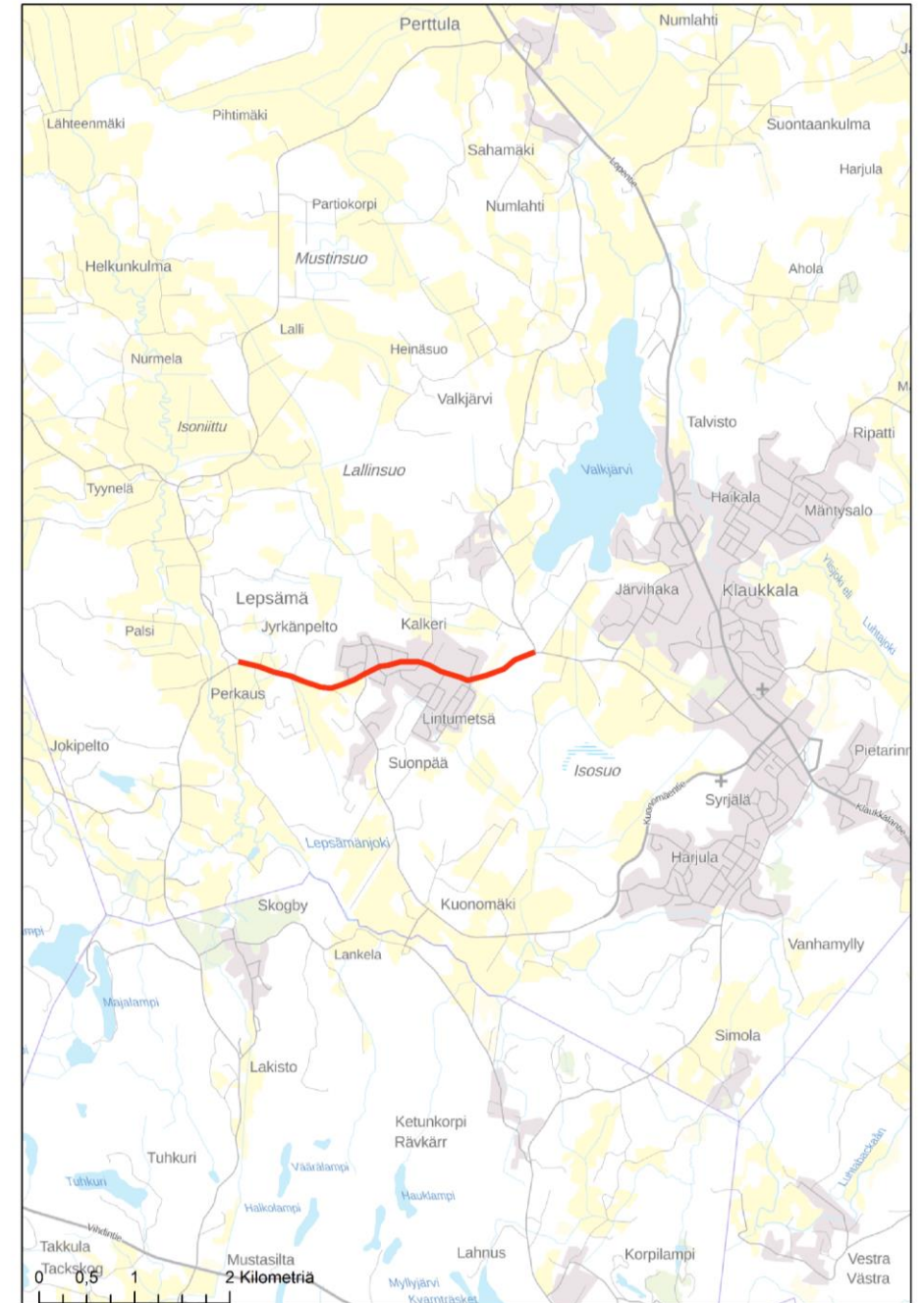
SITOWISE

Lepsämäntien suojatieselvitys



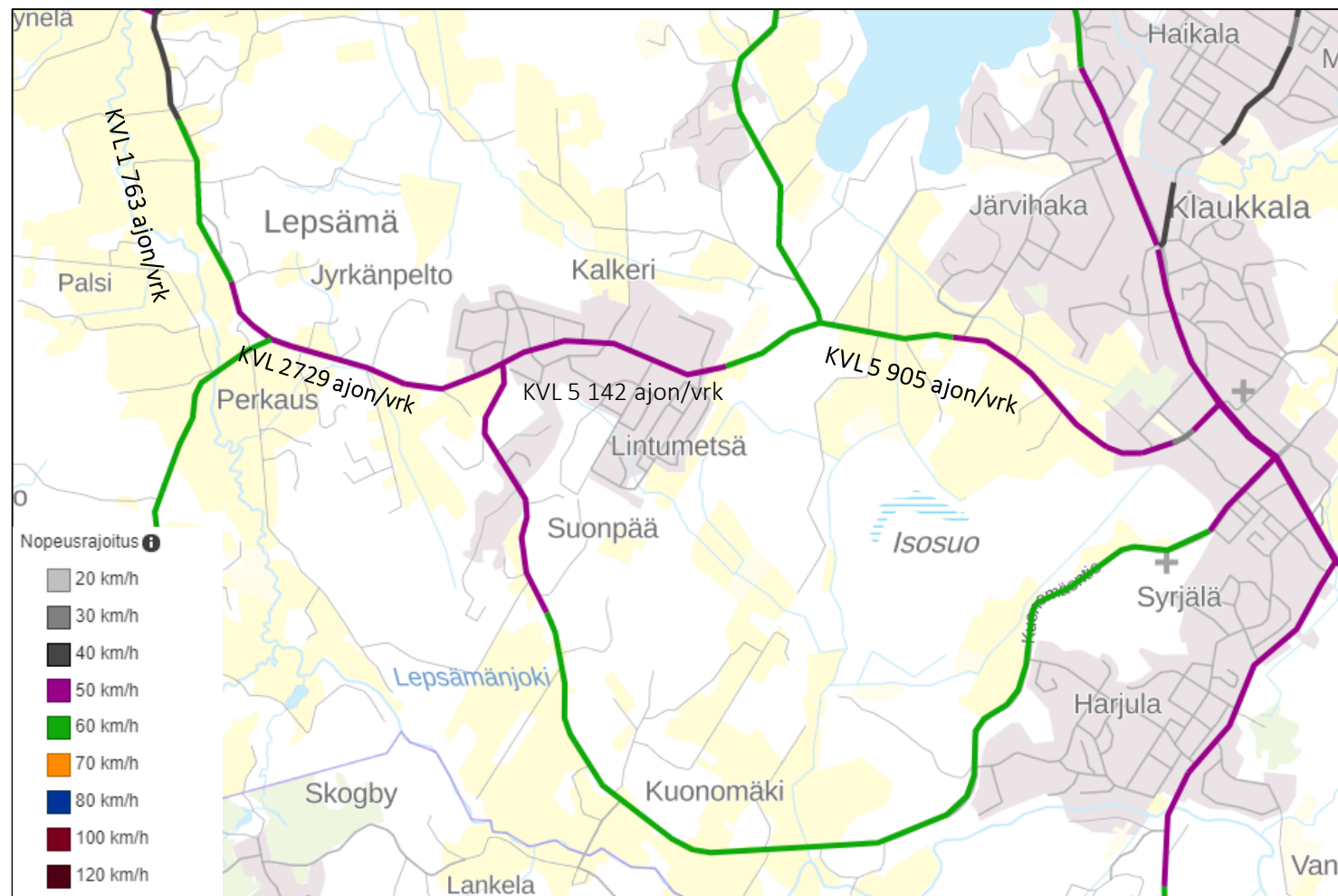
Taustaa

- Lepsämäntie on vilkasliikenteinen ELY:n väylä, jonka molemmin puolin on asutusta.
- Tien yli johtaa useita suojateitä, joista osa johtaa pientareelle ilman minkäänlaista kävely-yhteyttä. Osa suojateistä on jo parannettu keskisaarekkeelliseksi, mutta osalle ei ole tehty mitään.
- Lepsämäntiehen liittyviä palautteita on tullut runsaasti ELY-keskukselle ja Nurmijärven kaupungille. Palautteet koskevat mm. ylinopeuksia, vilkasta liikennettä, pientareita. Aloitteissa toivotaan hidasteita. Alueella asuu paljon lapsiperheitä ja tie koetaan turvattomaksi erityisesti heidän näkökulmasta.
- Tämä selvitys käsittelee Takkulantien ja Valkjärventien välistä osuutta.



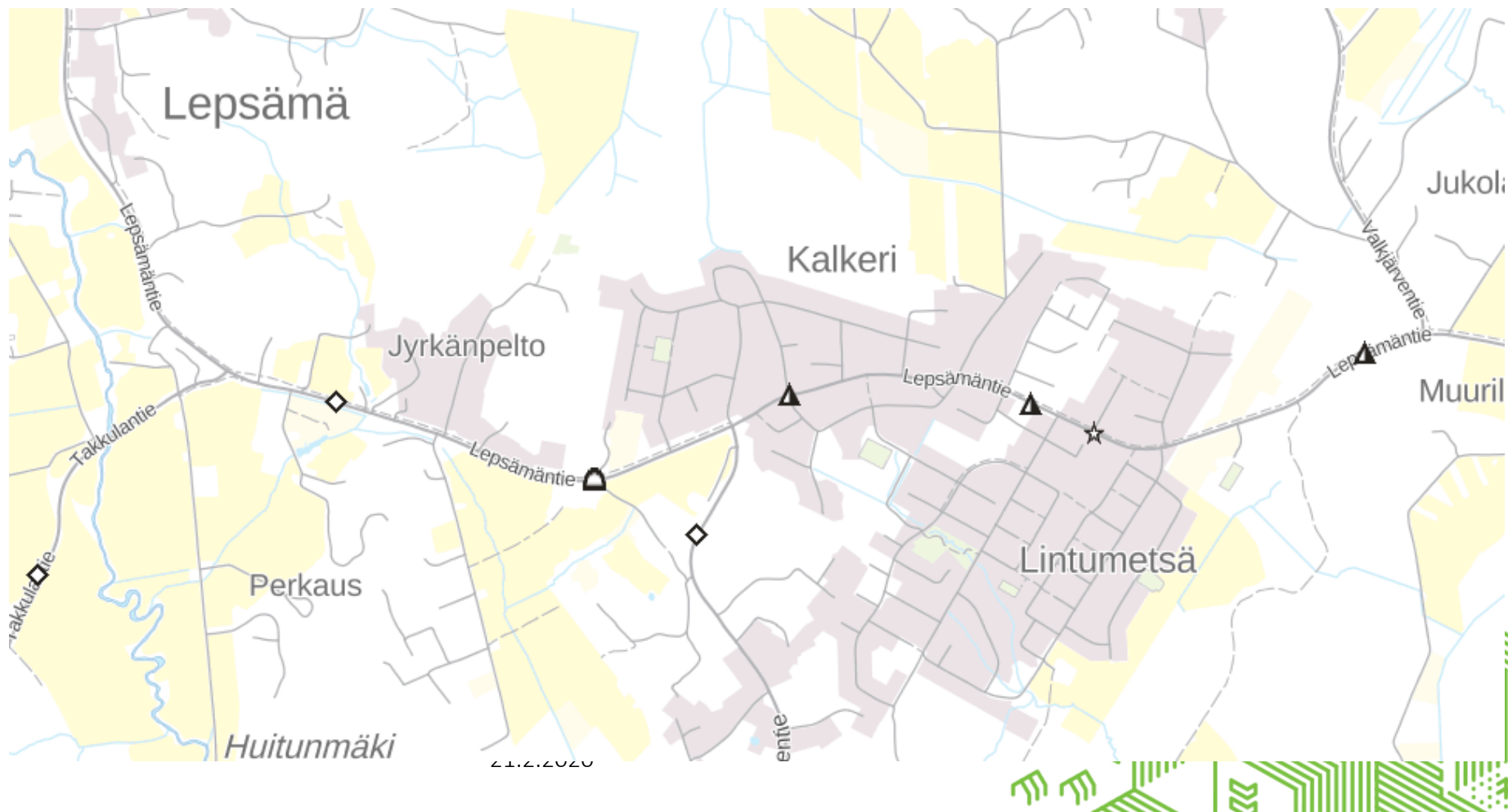
Liikenneverkon ominaisuudet

- Nopeusrajoitus on Lintumetsän ja Kalkerin taajamien kohdalla 50km/h. Nopeusrajoitus nousee 60km/h tunnissa länteen päin kuljettaessa taajaman jälkeen sekä itään päin kuljettaessa Teponrinteen jälkeen.
- Liikennemäärä taajaman kohdalla on 5 142 ajon./vrk. ja se laskee Kuonomäentien jälkeen länteen päin kuljettaessa 2 729 ajon./vrk.
- Yhdistetty jalankulku- ja pyöräliikenneväylä kulkee Lepsämäntien pohjoispuolella. Jkpp on erotettu ajoradasta osittain viherkaistalla ja osin reunakivellä.
- Suojateitä on Takkulantien ja Valkjärventien välisellä osuudella 12 kpl, joista 10 on taajaman kohdalla.
- Suojateillä on vaihtelevasti keskisaarekkeita ja heijastinvarsia.
- Lepsämäntiellä kulkee useita Korsisaaren liikennöimiä bussilinjoja Klaukkalan suuntaan.

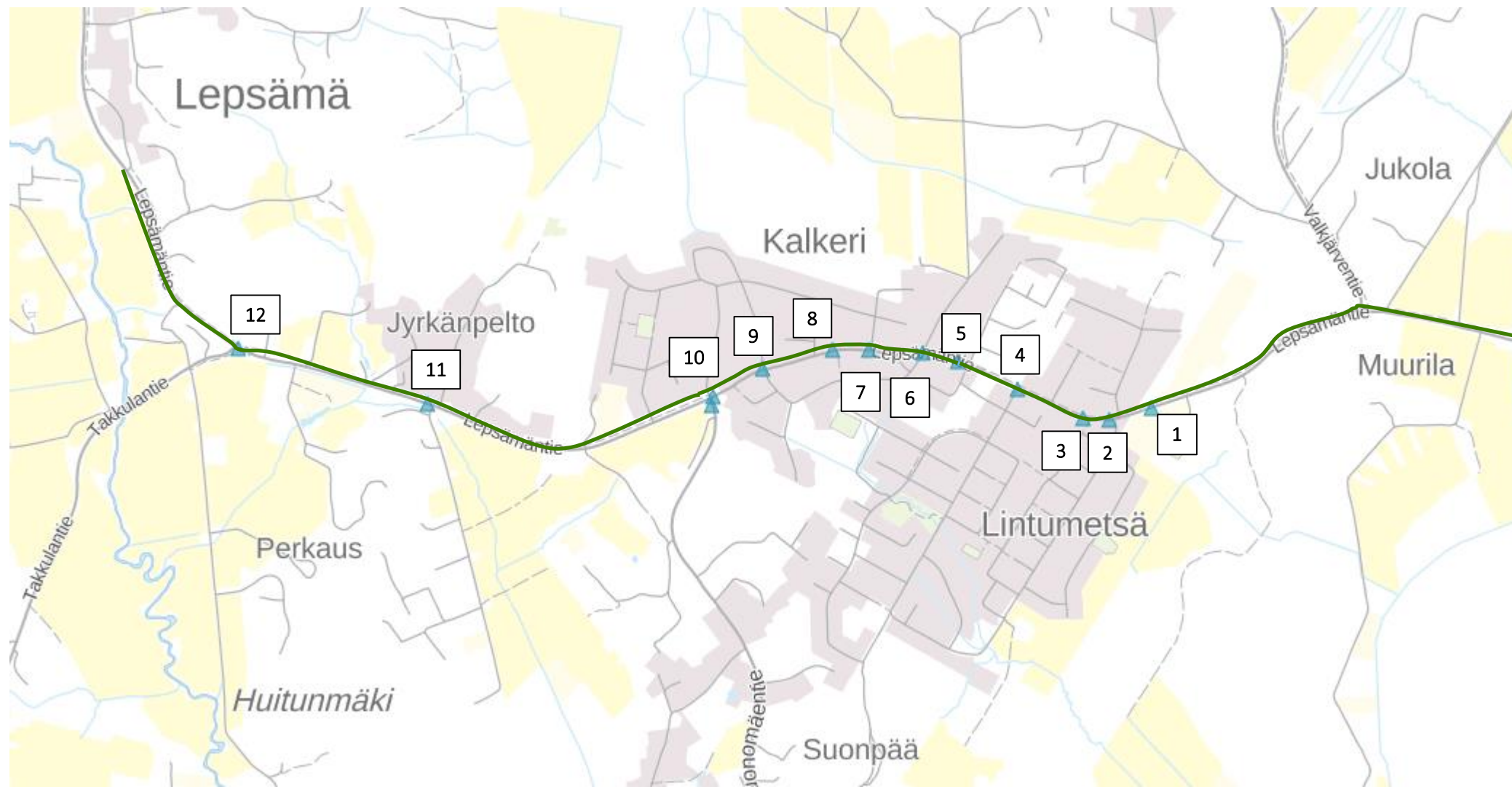


Onnettomuudet 2014-2018

- Viimeisen viiden vuoden aikana Lepsämäntiellä ei ole sattunut jalankulku- tai polkupyöräonnettomuuksia
- Mopo-onnettomuuksia on sattunut kolme kappaletta, jotka kaikki ovat johtaneet loukkaantumiseen.
- Lisäksi on sattunut 1 yksittäisonnettomuus sekä 1 peräänajo. Molemmat omaisuusvahinkoihin johtaneita onnettomuuksia.



Suojateiden turvallisuusarviointi -kohteet



Nro 1. Lepsämäntien 36 kohdalla

Tieosoite: 11345/1/3250

Nykytila

- Suojatie johtaa bussipysäkille
- Keskisaareke, jonka suojatiemermissä heijastinvarret.
- Tärinäraidat ja nopeusrajoituksen ajoratamaalaus
- Nopeusrajoitus 50 km/h alkaa juuri ennen tieosuuden ensimmäistä suojatietä
- Aloitteissa toivotaan nopeusrajoituksen alentamista ja hidastetöyssyjä.
- [GoogleMaps](#)

Toimenpide-ehdotus:

- Suojatien ennakkovaroitusmerkki Klaukkalan suunnasta saavuttaessa
- Nopeusrajoituksen alkamiskohdan siirtäminen noin 50 m Klaukkalan suuntaan
- Tyynyhidasteiden asentaminen ajosuuntaan nähden ennen suojatietä. Näin saadaan nopeudet alennettua taajamaan saavuttaessa.
- Luodaan odotustila leventämällä piennarta
- Heijastinvarret jokaiseen suojatiemerkkiin
- Väistökoulun ajaksi nopeusrajoituksen alentaminen 40 km/h välillä Kuonomäentie – Numminiitentie.



21.2.2020



Nro 2 Numminiituntien kohdalla

Tieosoite: 11345/1/3370

Nykytila

- Suojatie johtaa asuinalueelle, jossa noin 300 asukasta.
- Keskisaarekkeellinen suojatie, jossa heijastinvarret saarekkeessa ja suojatien eteläpuolella.
- Heikot näkemät, sillä sijaitsee kaarteessa. Valaistus kuvan perusteella hyvä.
- Nopeusrajoitus 50 km/h

- Aloitteet: Ylinopeudet, jalkakäytävän puute toisella puolella tietä, vaaratilanteita sattunut tien varresta puuttuvan odotustilan vuoksi.
- [GoogleMaps](#)

Toimenpide-ehdotus:

- Odotustilan rakentaminen piennarta leventämällä
- Tyynyhidasteiden asentaminen ajosuuntaan nähden ennen suojatietä.
- Väistökoulun ajaksi nopeusrajoituksen alentaminen 40 km/h välillä Kuonomäentie – Numminiituntie



Nro 3 Lepsämäntie 359 kohdalla

Tieosoite:11345/1/3440

Nykytila

- Suojatie johtaa erilliselle jalankulku- ja pyörätielle sekä kohteen nro 2. kanssa samalle asuinalueelle. Palvelee noin 300 asukasta.
- Saarekkeeton suojatie, jossa ei ole heijastinvarsia.
- Sijainti kaarteessa ja alamäessä, minkä vuoksi heikot näkemät erityisesti lännen suunnasta ajettaessa.
- Nopeusrajoitus 50 km/h
- Aloitteita ei ole tullut koskien erityisesti ko. suojatietä.
- [GoogleMaps](#)

Toimenpide-ehdotus:

- Keskisaarekkeen toteuttaminen tai korotettu suojatie
- Heijastinvarsiensa lisääminen
- Lisätään yhdistetyn kevyen liikenteen väylän merkki eteläpuolelle



Nro 4 Lintuparventien kohdalla

Tieosoite: 11345/1/3640

Nykytila

- Suojatie johtaa suurelle asuinalueelle ja bussipysäkille.
- Keskisaarekkeellinen suojatie, jossa heijastinvarret saarekkeessa.
- Nopeusrajoitus 50 km/h, oletettavasti ylinopeuksia, sillä sijaitsee suoralla osuudella.
- Aloitteissa toivottu hidastetta, kerrottu ylinopeuksista sekä kerrottu suojatien viivojen olevan suojatien ulkopuolella.
- [GoogleMaps](#)

Toimenpide-ehdotus:

- Yhdistetyn kevyen liikenteen väylän merkin lisääminen eteläpuolelle
- Tyynyhidasteiden asentaminen ajosuuntaan nähden ennen suojatietä.
- Suositeltavaa on saarekkeen leveyden tarkistaminen riittävän leveäksi (2,5m suositus). Ajouradalle riittävä leveys 3,75m saarekkeen kohdalla, mikäli saarekkeet ko. mittaisia.



Nro 5 Polvikallion kohdalla

Tieosoite: 11345/1/3820

Nykytila

- Suojatie johtaa pientareelle ja palvelee noin 30 asukasta
- Suojatiellä ei ole saareketta eikä heijastinvarsia.
- Eteläpuoleinen suojatiemerkki on vinossa.
- Kohdalla on heikot näkemät lännen suunnasta ajettaessa.

- [GoogleMaps](#)

Toimenpide-ehdotus:

- Odotustilan rakentaminen piennarta leventämällä Polvikalliontien puolelle.
- Keskisaarekkeen toteuttaminen tai korotettu suojatie
- Heijastinvarret suojatiemerkkeihin



Nro 6 Mäntytien kohdalla

Nykytila

- Suojatie johtaa pientareelle, siitä Mäntytien varren asuinalueelle ja sen varressa sijaitsevalle päiväkodille. Lepsämän koulu siirtyy väistötiloihin päiväkodin tontille.
- Suojatiellä ei ole keskisaareketta. Suojatiemerkki on ainoastaan tien pohjoispuolella ja siinä ei ole heijastinvartta.
- Näkemät suojatielle ovat heikot erityisesti idästä päin ajettaessa. Oletettavasti valaistus on heikko, sillä valaisinta ei ole välittömässä läheisyydessä.
- Aloitteissa ehdotettu Mäntytien liittymän sulkemista ja kritisoitu suojatien johtamista ojaan.
- [GoogleMaps](#)

Toimenpide-ehdotus:

- Suojatien siirtäminen Mäntytien liittymän toiselle puolelle (länsipuoli).
- Keskisaarekkeen toteuttaminen tai korotettu suojatie
- Heijastinvarret suojatiemerkkeihin
- Odotustilan rakentaminen piennarta leventämällä Mäntytien puolelle, jotta suojatie ei johda ojaan.



Nro 7 Nummipolun kohdalla

Nykytila

- Suojatie johtaa vain yhdelle kiinteistölle ja bussipysäkille.
- Suojatiellä ei ole keskisaareketta tai heijastinvarsia.
- Oletettavasti valaistus on heikko, sillä valaisinta ei ole välittömässä läheisyydessä.
- Ei aloitteita koskien ko. suojatietä.
- [GoogleMaps](#)

Toimenpide-ehdotus:

- Ei toimenpiteitä
- Oletettavasti suojatien käyttö vähäistä. Jatkossa voidaan arvioida suojatien tarpeellisuus.



Nro 8 Lepsämäntien 428 kohdalla

Nykytila

- Suojatie johtaa polulle (epävirallinen), siitä Mäntytien varren asuinalueelle sekä sen varressa sijaitsevalle päiväkodille.
- Suojatiellä ei ole keskisaareketta. Suojatiemerkeissä ei ole heijastinvarsia.
- Näkemät heikot erityisesti lännestä tultaessa
- Oletettavasti valaistus on heikko, sillä valaisinta ei ole välittömässä läheisyydessä.
- Nopeusrajoitus 50km/h
- Aloitteissa toivottu hidastetöyssyjä. Liikennöitsijältä palaute heikosta näkyvyydestä, lapset saattavat tulla suojatielle yllättäen.

[GoogleMaps](#)

Toimenpide-ehdotus:

- Keskisaarekkeen toteuttaminen tai korotettu suojatie
- Heijastinvarret suojatiemerkkeihin.



Nro 9 Kalkerinkujan kohdalla

Nykytila

- Suojatie johtaa pientareen kautta Mäntytien varren asuinalueelle. Mäntytien varressa päiväkotia.
- Suojatiellä ei ole keskisaarekettä. Suojatiemerkeissä ei ole heijastinvarsia.
- Näkemät heikot erityisesti lännestä tullessa kaarteeseen takaa.
- Oletettavasti valaistus kohdalla on hyvä.
- Nopeusrajoitus 50km/h
- Aloitteita ei ole tullut erityisesti kyseiseen kohtaan.

[GoogleMaps](#)

Toimenpide-ehdotus:

- Keskisaarekkeen toteuttaminen tai korotettu suojatie
- Odotustilan rakentaminen piennarta leventämällä, jotta suojatie ei johda ojaan.
- Heijastinvarret suojatiemerkkeihin. Tarkistetaan samalla merkkien sijainti ja korkeus.



Nro 10 Kuonomäentien kohdalla

Nykytila

- Suojatie johtaa pientareen kautta Kuonomäentielle sekä bussipysäkille.
- Lepsämän koulu väistössä päiväkodin tontilla, jolloin bussipysäkit koululaisten käytössä.
- Suojatiellä keskisaareke ja heijastinvarret keskisaarekkeessa.
- Suojatien leveyttä lisää viereinen bussipysäkki. Bussipysäkkisyvennys tarpeettoman leveä.
- Nopeusrajoitus 50km/h
- Suojatien ennakkovaroitusmerkki lännestä päin ajettaessa.
- Aloitteita ei ole tullut kyseiseen kohtaan liittyen

[GoogleMaps](#)

Toimenpide-ehdotus:

- Tyynyhidasteiden asentaminen idästäpäin tultaessa ajosuuntaan nähden ennen Lepsämäntien suojatietä tai korotettu suojatie
- Heijastinvarret suojatiemerkkeihin. Tarkistetaan samalla merkkien sijainti ja korkeus.
- Jalkakäytävät yhdistämään suojatiet, myös Kuonomäentien suuntaan. Odotusalueen merkitseminen ajoratamerkinöillä Klaukkalan suunnan pysäkin taakse (kavennetaan pysäkkisyvennystä)
- Kiinteä nopeusnäyttö ennen Kuonomäentien liittymää
- Koululaisia -merkit ennen liittymää lännestä päin tultaessa.
- Korotettu liikennesaareke bussipysäkin jälkeen lännestä päin tultaessa olisi luonteva viestimään taajama-alueelle saapumisesta ja hidastamaan nopeuksia. Tällöin bussipysäkin siirtäminen lännemmäs ja tonttiliittymän sulkeminen voi tulla kysymykseen.
- Väistökoulun ajaksi nopeusrajoituksen alentaminen 40 km/h välillä Kuonomäentie – Numminiituntie



Nro 11 Perkauksentien kohdalla

Nykytila

- Suojatie johtaa erityisesti bussipysäkille, mutta on myös yhteys Perkauksentieltä Lepsämäntielle.
- Suojatiellä keskisaareke ja heijastinvarret keskisaarekkeessa.
- Nopeusrajoitus 50km/h
- Aloitteita ei ole tullut kyseiseen kohtaan liittyen
- [GoogleMaps](#)

Toimenpide-ehdotus:

- Ei toimenpidetarpeita.



Nro 12 Takkulantien kohdalla

Nykytila

- Suojatie johtaa asuinalueelta bussipysäkille ja asuinalueen Takkulantien suuntaan.
- Suojatiellä keskisaareke ja heijastinvarret keskisaarekkeessa.
- Nopeusrajoitus 50km/h
- Aloitteita ei ole tullut kyseiseen kohtaan liittyen
- [GoogleMaps](#)

Toimenpide-ehdotus:

- Reunakivi myös Lepsämäntien pohjoispuolelle
- Suojatiemerkki heijastinvarsineen Lepsämäntien pohjoispuolelle



Hidasteiden asentamisessa huomioitavaa

- Lepsämäntielle on esitetty hidasteiden asentamista. Hidasteina on esitetty tyynyhidasteita sekä korotettuja suojaiteita. Jotta hidasteilla voidaan hillitä ajonopeuksia ja meluhaitat pysyvät maltillisina, tulee hidasteiden keskinäinen etäisyys olla enintään 250m.
- Tyynyhidasteet ovat loivapiirteisiä ja ne sopivat myös linja-autoliikenteen reiteille. Niiden melu ja tärinähaitat ovat vähäisemmät kuin teräväpiirteisten. Toisaalta ne eivät alenna nopeuksia yhtä tehokkaasti kuin teräväpiirteiset. Tyynyhidasteita käytettäessä tulee varmistaa, että autoilijoilla ei ole mahdollisuutta muuttaa ajolinjaansa esim. keskisaarekkein.
- Lepsämäntien maaperä on pääosin savea tai jopa liejuista savea. Tällaisella maaperällä hidasteilla on tärinävaikutuksia eikä niitä tulisi asentaa mikäli asuinrakennus sijaitsee ajoradan reunassa. Hidasteiden suunnittelu -ohjeessa ei ole otettu kantaa tarkkaan etäisyyteen. Mallia voidaan ottaa [Jyväskylän liikenteen rauhoittaminen -ohjeesta](#) (vuodelta 2012), jossa on asetettu ohjearvoksi loivapiirteisille töyssyille 30 metrin etäisyys asuinrakennuksista.
- Hidasteiden asentamisen jälkeen tärinävaikutuksia tulee seurata 2-3 vuoden ajan.
- Hidasteiden asentamisen yhteydessä tulee asettaa tieosuudelle töyssyistä varoittavat liikennemerkkit (töyssyjä -merkki nro 141A)



Yleisiä liikenneturvallisuushuomioita

- Koko osuudelta tulisi maastossa tarkistaa suojateiden näkemäesteiden parantamismahdollisuudet sekä suojatiemerkkien sijainti ja korkeus.
- Saarekkeiden tulisi olla riittävän leveät. Suositus on 2,5 metriä.
- Väylällä tulee mahtua kulkemaan 4 metrinen ajoneuvo.
- Useat Lepsämäntien suojatiet johtavat pientareelle. Näissä tapauksissa on suositeltu pientareen leventämistä odotustilan luomiseksi, sillä lyhyet jalkakäytävät ovat hankalia talvikunnossapidon näkökulmasta.
- Lähes jokaiselle suojatielle on ehdotettu heijastinvarsia.
- Suojatien varoitusvaloja voisi myös hyödyntää tärkeimmillä suojateilla. Ne soveltuvat kohteisiin, joissa suojatielle saavutaan kohtisuoraan.
- Ainakin väistökoulun päiväkodin yhteyteen sijoittumisen ajaksi Lepsämäntien nopeusrajoitusta voisi alentaa 40 km/h välillä Kuonomäentie – Numminiityntie.
- Toimenpiteiden yksikkökustannuksia:
 - tyynyhidaste= 3 300€
 - korotettu suojatie=6 000€,
 - suojatie + tien vaatimat levennykset = 17 000€ (ei sisällä reunakiviä eikä hulevesikaivoja tai -linjoja)



Kohde nro	Kohdekuvaus	Taajama/kylä	Toimenpide	Toimenpiteen lisätiedot	Google Maps	Katuosoite	Tie	Aosa	Aet	Losa	Let	Toteutusvastuu	Kiireellisyysluokka	Kustannusarvio
1.1	Herustentie	Herunen	Merkkien siirtäminen	Siirretään taajamamerkki ennen suojatietä etelästä saavuttaessa ja lisätään taajamamerkki Hangonväylän rampille. Kunta päättää taajamamerkkien tarkat paikat ja ELY-keskus asentaa ne. Siirretään Herustentien suojatien ennakkovaroitusmerkki ennen suojatietä.	https://goo.gl/maps/vxqUcYj9y7j2b56		11355	1	1025			ELY & Kunta	1	1 100 €
1.2	Herustentie / Kalevintie	Herunen	Suojatien ja bussipysäkin turvallisuuden parantaminen	Suojatien ja katoksen siirto.	https://goo.gl/maps/1Tz9yAjVKS5Dnnglx5		11355	1	1470			ELY	3	12 000 €
1.3	Herustentie / Kesätie	Herunen	Suojatien ja bussipysäkin turvallisuuden parantaminen	Kesätien (yksityistie) liittäminen Kavoonintiehen (katu) ja nykyisen Kesätien liittymän katkaisu tai pysäkin siirto.	https://goo.gl/maps/GsF2Z9QWQ6gW6Xa77		11355	1	2735			ELY	3	Vaatii tarkempaa suunnittelua
1.5	Herustentie / Tirmuntie	Herunen	Pysäkin siirtäminen	Siirretään pysäkki Tirmuntie P Pikkukallontien liittymän jälkeen.	https://goo.gl/maps/xwAbyJL9MxMv4Nxx9		11355	1	3770			ELY	3	10 000 €
1.6	Herustentie / Mikontie	Herunen	Uusi suojatie	Merkitään uusi suojatie asutuksen lisääntyessä.	https://goo.gl/maps/qw6mW6iHKkVlJtvi8		11355	1	3880			ELY	3	2 000 €
2.1	Raalantie	Karhunkorpi	Suojatien poistaminen	Poistetaan Otsotien itäpuolella oleva suojatie, sillä suojatie ei johda minnekaan. Lisätään pyöräilijöistä varoittava merkki ennen suojatietä.	https://goo.gl/maps/UqMCwiSvZURks4P9		1321	2	4810			ELY	1	1 000 €
3.1	Helsingintie / Kirstaantie	Kirkonkylä	Valkky-valojen tai suojatien täsmävalaistuksen rakentaminen ja suojatien ennakkovaroitusmerkin lisääminen.	Selvitetään mahdollisuus asentaa Valkky-valot. Lisätään suojatien ennakkovaroitusmerkki etelän suunnasta saavutattaessa.	https://goo.gl/maps/dITEMyq2J5Lui4rR8		1311	1	2075			ELY	2	35 500 €
3.2	Sompiontie	Kirkonkylä	Lapsia-merkin lisääminen	Lisätään Lapsia-merkki (merkki 152) Sompiontielle Antturintien liittymän jälkeen ennen koululle/päiväkotin johtavaa hiekkatietä	https://goo.gl/maps/WW5HUIUkzutRlbrj9	Sompiontie Antturintien liittymän jälkeen						Kunta	1	500 €
3.3	Sompiontie	Kirkonkylä	Hidasteen rakentaminen	Tutkitaan mahdollisuutta toteuttaa rakenteellinen hidaste Sompiontielle päiväkodin kohdalle (100 metrin etäisyys ei toteudu). Tutkitaan mahdollisuutta toteuttaa jkpp-tie Sompiontielle.	https://goo.gl/maps/9cEpuTI15Sj9yYj6c	Sompiontie 21						Kunta	3	Vaatii tarkempaa suunnittelua
3.4	Raalantie / Laiduntie	Kirkonkylä	Pysäkin ja suojatien siirtäminen Suojatien yhteyksien parantaminen	Jäsentymätön liittymä, joka parannettava kokonaisuutena (molemmat pysäkit ja suojatiet). Suojatiet johtavat pysäkkien keskelle, pysäkkiä ei ole erotettu jkpp-väylästä ja pysäkkiyhdykset ovat puutteelliset. Selvitetään pysäkkien käyttöaste ja harkitaan tarvittavat toimenpiteet sen perusteella.	https://goo.gl/maps/ltqBpZmYAAFCBQsA		1321	2	1445			ELY	3	Vaatii tarkempaa suunnittelua
3.5	Rajamäentie / Seppäläntie	Kirkonkylä	Valkky-valojen tai suojatien täsmävalaistuksen rakentaminen ja suojatien ennakkovaroitusmerkin lisääminen.	Lisätään suojatien ennakkovaroitusmerkki (merkki 151) Rajamäentielle pohjoisen suunnasta saavuttaessa. Selvitetään mahdollisuus asentaa suojatiemerkeihin Valkky-valot tai muut vastaavat huomiovalot	https://goo.gl/maps/pmd4b4pe92HPtoAaXw7		1311	2	655			ELY	2	35 500 €
3.6	Seppäläntie / Rajamäentie	Kirkonkylä	Suojatien havaittavuuden parantaminen	Seppäläntien ylittävän suojatien suojatiemerkin täydentäminen -> Tehdään suojatiemerkin täydentäminen Seppäläntien yli. Raivataan puun oksia suojatiemerkin tieltä.	https://goo.gl/maps/FpydS1muhsWxRku18		1311	2	730			ELY	1	1 000 €
3.7	Aleksis Kiven tie / Sankarihaudan kohta	Kirkonkylä	30 km/h nopeusrajoituksen jatkaminen	Nykyistä 30 km/h nopeusrajoitusta jatketaan hautausmaan pysäköintialueen liittymään asti keskustan suunnasta. Korjataan ajoratamerkin tölöihin 30.	https://goo.gl/maps/lzhXP282i9mF927H8	Aleksis Kiven tie						Kunta	1	500 €
3.8	Perttulantie / Keskustie	Kirkonkylä	Rakennetaan vasemmalle kääntymiskaista	Tutkitaan vasemmalle kääntymiskaistan tarvetta Perttulantielle idästä tultaessa. Tarkempi suunnittelu liittyy myös Perttulantien pohjoisreunan asemakaavamuutokseen. Kunnan toteuttamissopimusasia.	https://goo.gl/maps/WXoFbc3gspWvZDJRA		1321	1	7000			Kunta / ELY	3	Vaatii tarkempaa suunnittelua
3.9	Perttulantie / Sepäntie	Kirkonkylä	Valkky-valojen tai suojatien täsmävalaistuksen rakentaminen	Parannetaan valaistusta suojatien kohdalla. Selvitetään mahdollisuus asentaa suojatiemerkeihin Valkky-valot. Parannetaan suojatie samalla, kun Keskustien liittymään rakennetaan kääntymiskaista.	https://goo.gl/maps/3sLADFS21B68i8dN6		1321	1	7025			Kunta / ELY	2	Vaatii tarkempaa suunnittelua
3.10	Perttulantie / Kyläjoentie	Kirkonkylä	Suojatien ennakkovaroitusmerkin lisääminen.	Lisätään suojatien ennakkovaroitusmerkki (merkki 151) Perttulantielle lännen suunnasta saavuttaessa.	https://goo.gl/maps/FFZH13Q2GvG8x81F6		1321	1	6140			ELY	1	500 €
3.11	Maaniitun koulu	Kirkonkylä	Saattoliikennetasku	Tutkitaan mahdollisuutta toteuttaa Väinölientielle koulun kohdalla saattoliikenteelle pysähtymistasku	https://goo.gl/maps/GnsXXPGcJvURTHJ7	Väinölientie 1						Kunta	2	Vaatii tarkempaa suunnittelua
3.12	Heikkiläntie	Kirkonkylä	Suojatien turvallisuuden parantaminen	Tutkitaan mahdollisuutta toteuttaa suojatiet Laurintien, Juhantien ja Tuomaantien kohdalla kavennettuna (suojatiet siirretään muutama metri kauemmas liittymästä ja tehdään samalla kävely-yhteys liittyvältä kadulta suojatielle).	https://goo.gl/maps/ByNX2oeCgYBejfl1X6							Kunta	2	Vaatii tarkempaa suunnittelua
3.13	Helsingintie	Kirkonkylä	Nopeusrajoituksen tarkistaminen	Tarkastellaan Helsingintien nopeusrajoitukset Pekontien ja nykyisen 50 km/h alueen välisellä osuudella.	https://goo.gl/maps/FDQLbyda59YA7PnR6		1311	1	1180	1	1579	ELY	1	500 € / merkki

Kohde nro	Kohdekuvaus	Taajama/kylä	Toimenpide	Toimengiteen lisätiedot	Google Maps	Katuosoite	Tie	Aosa	Aet	Los	Let	Toteutusvastuu	Kiireellisyysluokka	Kustannusarvio
4.1	Kirkkotie, pysäkki Mäntysalontie P (8919)	Klaukkala	Pysäkkialueen parantaminen	Parannetaan pysäkkialuetta rakentamalla pysäkkilevitys, toteutetaan Kirkkotien välin Ulittotie-Ketunkallio perusparannuksen yhteydessä	https://goo.gl/maps/SpVHUa5251ko4GvZ	Kirkkotie 19-27						Kunta	2	Vaatii tarkempaa suunnittelua
4.2	Havumaentien korotettu suojatie (Eräpolun kohdalla)	Klaukkala	Suojatien turvallisuuden parantaminen	Selvitetään, onko alamäkeen mahdollista lisätä suojatien kohdalle pollareita/tolppia	https://goo.gl/maps/cNAGEVmnRbdVdBOt9	Havumaentie 1/ Eräpolku 1						Kunta	1	300 €
4.3	Rinnetie / Ylittilantie	Klaukkala	Suojatien turvallisuuden parantaminen	Suojatiet parannetaan keskisaarekkeelliseksi ja jalankulku- ja pyörätietä jatketaan (toteutus 2020)	https://goo.gl/maps/14AbcJao5KM4N4Vz8	Rinnetie 2 / Ylittilantie 12						Kunta	1	Urakka kilpailutettu v. 2020
4.4	Ylittilantie / Yli-Kunnarinmutka	Klaukkala	Suojatien turvallisuuden parantaminen	Suojatiet parannetaan keskisaarekkeelliseksi (toteutus 2020) (puolikas keskisaareke)	https://goo.gl/maps/sToCqCdWua6VvgvNA	Ylittilantie / Yli-Kunnarinmutka						Kunta	1	Urakka kilpailutettu v. 2020
4.5	Isoniitun koulu / Löydöskuja	Klaukkala	Saattoliikennejärjestelyiden parantaminen	Tutkitaan mahdollisuutta toteuttaa saattoliikennetasku lähemmäksi koulun sisaankäyntiä (tasku merkitään pysäköintikieltoimerkillä). Vaihdetään kaantopaikan pysäköintikieltoimerkki pysähtymiskieltoon ja lisätään alle lisäkilpi "Ei koske linja-autoja". Lisätään kaantopaikalle bussipysäkin merkki (kaantopaikan länsireunaan)	https://goo.gl/maps/ksh5rBARCz5x8A276	Löydöskuja 2						Kunta	1	Vaatii tarkempaa suunnittelua
4.6	Kisatie / Kuntotie	Klaukkala	Pysäkin pidentäminen	Pidennetään pysäkkiä niin, että bussi mahtuu kokonaan pysäkille eikä bussin perä jää suojatien päälle (toimenpide ei kiireellinen)	https://goo.gl/maps/XmUomydFPXJyJUZ8	Kuntotie 1						Kunta	3	5 000 €
4.7	Kisatie / Lepsämäntie	Klaukkala	Merkkien siirtäminen	Siirretään väistämismerkkiä kaksisuuntainen pyörätie-merkki suojatiemerkin kanssa samaan tolppaan. Aluenepeusrajoitus päättyy -merkki jätetään omaan tolppaansa nykyiseen paikkaan.	https://goo.gl/maps/mwrmk4XIZ1aVX7os6	Kisatie 1						Kunta	1	500 €
4.8	Tiikankujan jatke (jkpp-väylä) / Kuntotie	Klaukkala	Merkkien siirtäminen, raivaus	Siirretään Kuntotien suojatiemerkkiä lähemmäs suojatietä ja karstiaan puun oksia niin, että suojatiemerkki ei jää puun taakse piiloon. Siirretään Tiikankujan suojatiemerkki samaan tolppaan väistämismerkkiä kaksisuuntainen suojatiemerkin kanssa.	https://goo.gl/maps/wTmSKCFINQhUx6v6	Kuntotie 6-12						Kunta	1	500 €
4.9	Mäkitie / Syrjalantie	Klaukkala	Suojatiemerkin siirto	Siirretään oikean puoleista suojatiemerkkiä, jotta se ei ole valaisinylvään ja kasvillisuuden peitossa Mäkitielle Syrjalatielle ajeltaessa. Siirretään vasemman puoleinen merkki lähemmäs liittymää ja tarkistetaan merkin korkeus (nyk. merkki liian alhaalla). Siirretään kadunnimikyltti omaan tolppaan.	https://goo.gl/maps/vUKN6NyEXD5hSY7	Mäkitie 11						Kunta	1	500 €
4.10	Tähkäpolku / Syrjalantie	Klaukkala	Liittymän turvallisuuden parantaminen	Lisätään peili Syrjalantielle Tähdäpolun näkemien parantamiseksi	https://goo.gl/maps/LuwZT9teqRZ9hyGA	Tähkäpolku 2						Kunta	1	700 €
4.11	Vanha Myllytie / Lahnuksentie	Klaukkala	Liittymän turvallisuuden parantaminen	Lisätään STOP-merkki Vanha Myllytielle	https://goo.gl/maps/wo5udowkmRWF9Nvz7	Vanha Myllytie 2						Kunta	1	500 €
4.12	Vanha Myllytie / Myllynkivi	Klaukkala	Suojatien poistaminen	Poistetaan Vanhan Myllytien ylittävä suojatie Myllynkiven kohdalla, sillä suojatie ei johda mihinkään.	https://goo.gl/maps/D81oVth6CTfPbz9	Myllynkivi 2						Kunta	2	1 000 €
4.13	Lahnuksentie / Veikonmäki	Klaukkala	Suojatien siirtäminen ja keskisaarekkeen rakentaminen	Parannetaan Veikonmäen kohdan suojatie keskisaarekkeelliseksi Lahnuksentien jalankulku- ja pyöräilyväylän rakentamisen yhteydessä (väillä Lahnuks-Klaukkala). Siirretään suojatie etelään (ennen pysäkkiä).	https://goo.gl/maps/HcrRdBpvgfXfGnRA	Lahnuksentie 215	1324	1	5950			ELY & Kunta	3	Vaatii tarkempaa suunnittelua
4.14	Lahnuksentie / Viljelystie	Klaukkala	Kaadetaan liittymän näkemä haittaava puu	Kaadetaan Lahnuksentien kevyen jkpp-tien vieressä oleva puu, joka haittaa näkemää Viljelystieltä vasemmalle	https://goo.gl/maps/Z5hWfPy2e9tuTabm6	Viljelystie 1						ELY & Kunta	2	400 €
4.15	Lahnuksentie / Viljelystie	Klaukkala	Huomiovarsien lisääminen	Lisätään suojatiasarekkeeseen huomiovartit (2 kpl). Tarkistetaan muutkin Lahnuksentien suojatiet ja lisätään tarvittaessa puuttuvat huomiovartit.	https://goo.gl/maps/xnrGqRsgfd2jvDFu8		1324	1	6540			ELY	1	500 €
4.16	Lahnuksentie / Mäkitie	Klaukkala	Suojatiemerkin lisääminen	Lisätään suojatiemerkki (merkki 511, 1 kpl) keskisaarekkeeseen	https://goo.gl/maps/OKxjTYNaUGD7LSx86		1324	1	7160			ELY	1	500 €
4.17	Kuonomaentie / Viljelystie	Klaukkala	Suojatiemerkin lisääminen	Lisätään suojatiemerkit (merkki 511, 2 kpl) keskisaarekkeeseen (+ suoritetaan kallellaan oleva suojatiemerkki) ja siirretään merkit ohjeistuksen mukaisesti keskelle saarekelta.	https://goo.gl/maps/ZXEXDLnru4yCKZy6	Latoniityntie 1	11419	1	2015			ELY	2	1 000 €
4.18	Kuonomaentie / Kiilakiventie	Klaukkala	Suojatiemerkin lisääminen	Lisätään suojatiemerkit (merkki 511, 2 kpl) keskisaarekkeeseen Kuonomaentielle ja siirretään merkit ohjeistuksen mukaisesti keskelle saarekelta.	https://goo.gl/maps/BVh4ZGTuFER3VbJN9	Kiilakiventie 29	11419	1	2720			ELY	2	1 000 €
4.19	Luotolankuja / Lepsämäntie	Klaukkala	Uusi suojatie	Merkitään uusi suojatie Luotolankujan kohdalle Lepsämäntien kevyen liikenteen väylän suuntaisesti	https://goo.gl/maps/u27bHpfbdxQvntqT9	Luotolankuja 1	81345	101	4510			ELY	1	500 €
4.20	Lintuparventie / Myrskylinnuntie	Klaukkala	Suojatiemerkin lisääminen	Lisätään suojatiemerkit (merkki 511, 2 kpl) keskisaarekkeeseen liikenteenjakajien yläpuolelle ja tarkistetaan liikenteenjakajan korkeus (alareunan tulee olla 180 cm jalankulkutasosta)	https://goo.gl/maps/2PK8JITNrv8khr99	Lintuparventie 4						Kunta	1	1 000 €

Kohde nro	Kohdekuvaus	Taajama/ kylä	Toimenpide	Toimenpiteen lisätiedot	Google Maps	Katuosoite	Tie	Aosa	Aet	Losa	Let	Toteutusvastuu	Kiireellisyysluokka	Kustannusarvio
4.21	Lintuparventie / Huuhkajantie	Klaukkala	Suojatiemerkin lisääminen	Lisätään suojatiemerkit (merkki 511, 2 kpl) keskisaarekkeeseen liikenteenjakajien yläpuolelle ja tarkistetaan liikenteenjakajan korkeus (alareunan tulee olla 180 cm jalankulkutasosta)	https://goo.gl/maps/217phXpbYKJ9S5Mh9A	Lintuparventie Huuhkajantien kohdalla						Kunta	1	1 000 €
4.22	Lintuparventie / Haikarankuja	Klaukkala	Uusi suojatie	Merkitään uusi suojatie Haikarankujan kevyen liikenteen yhteyden kohdalle.	https://goo.gl/maps/cpD6zCjCRgpx8hB9	Lintuparventie Haikarankujan kohdalla						Kunta	2	16 000 €
4.23	Lintuparventie / Sorsantie	Klaukkala	Uusi suojatie	Rakennetaan uusi kavennettu suojatie Sorsantien liittymän eteläpuolelle Laulu puiston kevyen liikenteen yhteyden kohdalle.	https://goo.gl/maps/RnQNW5CPRA4CEdV19	Lintuparventie Sorsantien kohdalla						Kunta	2	Vaatii tarkempaa suunnittelua
4.24	Lintuparventie / Kyyhkykuja	Klaukkala	Uusi suojatie	Merkitään uusi suojatie Kyyhkykujan kevyen liikenteen yhteyden kohdalle ja lisätään huomiovarret suojatiemerkeihin (2 kpl)	https://goo.gl/maps/L2Ba1NywrggeNw9y2	Lintuparventie Kyyhkykujan kohdalla						Kunta	2	2 500 €
4.25	Nummiintuntie	Klaukkala	Heräteraitojen ja nopeusrajoitusmerkinnän lisääminen	Lisätään 30 nopeusrajoituksen ajoratamaalaus ja heräteraidat Metsontien liittymän jälkeen etelän suunnasta ajtaessa (noin peltoaukean kohdalle ennen tiiviimän, tien molemminpuolisen asutuksen alkamista).	https://goo.gl/maps/JX2BXgigk3DWB7iO9	Nummiintuntie						Kunta	1	1 150 €
4.26	Kuonomaentie / Lepsämäntie	Klaukkala	Suojatiemerkkien ja Lapsia-merkkien lisääminen	Lisätään suojatiemerkit (merkki 511, 2 kpl) keskisaarekkeeseen Kuonomaentielle. Lisätään Lepsämäntielle Lapsia-merkit ennen suojatieta molemmista ajosuunnista (Lepsämän päiväkotin Mäntytiellä + väistokoulu valmistumassa päiväkodin viereen).	https://goo.gl/maps/7iXAZDex4jSsVpe9	Kuonomaentie 791	11419	1	7715			ELY	2	2 000 €
4.27	Lepsämäntie / Kuonomaentie	Klaukkala	Nopeusnäytön asentaminen	Asennetaan kiinteät nopeusnäytöt Lepsämäntielle ennen Kuonomaentien liittymää		Tarkat paikat katsotaan maastossa	11345	1				Kunta	1	
4.28	Klaukkalantie	Klaukkala	Erillisselvityksen laatiminen	Laaditaan erillisselvitys Klaukkalantien liikenneturvallisuuden parantamiseksi keskustan kohdalla (onnettomuuskausia).	https://goo.gl/maps/nksT98LzrpfFteB9		132	1	2790	2	2000	Kunta	2	Vaatii tarkempaa suunnittelua
5.1	Lepsämäntie	Lepsämä	Jkpp-merkkien lisääminen	Jkpp-reitti kulkee Lepsämäntien kautta, joten lisätään reittimerkit Lepsämäntielle. Lisätään jkpp-merkki seurantalaton kohdan jkpp-väylän alkuosalle.	https://goo.gl/maps/qvYy9whT5Dyopg2	Lepsämäntie 1-4						ELY	1	500-1000€
5.2	Lepsämäntie / Selintie	Lepsämä	Suojatien parantaminen	Parannetaan nykyinen suojatie keskisaarekkeelliseksi (ei kiireellinen)	https://goo.gl/maps/u9u9XRITxcpUoe37	Lepsämäntie 817	11345	1	7945			ELY	3	16 000 €
5.3	Selintie / Peltolantie	Lepsämä	Pyöräpysäköintipaikkojen / pyörätilainien asentaminen	Asennetaan pyörätilat Peltolantien ja Selintien liittymässä olevalle bussipysäköille (tarve selvityksessä ELY-keskuksella, pidetään listalla toistaiseksi)	https://goo.gl/maps/wLeJ25LMTYtCHRU	Peltolantie 1	11321	1	7170			ELY	2	2 500 €
6.1	Nukarintie / Vantalantie	Nukari	Pysäkkialueen turvallisuuden parantaminen	Selvitetään, onko pysäkki paljon käytetty. Mikäli ei ole, poistetaan pysäkki. Pysäkki- ja liittymäalueen parantaminen vaatisi tiesuunnitelman laatintaa. Tarkempi suunnittelu toteutetaan yhteistyössä mm. kunnan kuljetussuunnittelijan kanssa. (tarve selvityksessä ELY-keskuksella, pidetään listalla toistaiseksi)	https://goo.gl/maps/JGM8acFU6lMh172A		11485	1	430			ELY	2	2 000 €
6.2	Nukarin taajama-alue	Nukari	Nopeusrajoitusten tarkistaminen	Poistetaan Nukarin alueelta alueneopeusrajoitukset ja vaihdetaan tilalle tiekohtaiset nopeusrajoitusmerkit. Lisätään ajoratamerkinnot (nopeusrajoitukset) nopeusrajoituksen alkamiskohtiin ja toistetaan sopivin välein.		Nukarintie / Nummenniityntie / Raalantie / Nukarintie / Vanha Hameentie						ELY	2	4 000 €
6.3	Nukarin koulu	Nukari	Nopeusrajoituksen tarkistaminen	Lasketaan Nukarintien nopeusrajoitusta koulun kohdalla 50 -> 40 km/h. Merkitään nopeusrajoitukset myös ajorataa.	https://goo.gl/maps/bP5IQ1yKfap3qY6A		11485	1	350	1	1000	ELY	1	1 300 €
7.1	Palojoen koulu	Palojoki	Suojatietarpeen selvittäminen ja pysäkin siirto	Harkitaan uutta suojatieta koulun pohjoisemman sisäänkäynnin kohdalle (lähelle hidastetta). Harkitaan pohjoisen suunnan pysäkin siirtoa suojatien kohdalle (suojatie ennen pysäkkiä). Asennetaan katot uudelle pysäkille.	https://goo.gl/maps/zDw4FEWk8VkfXvZ7		11471	1	1740			ELY & Kunta	2	12 000 €
7.2	Arolantie	Palojoki	STOP-merkin asettaminen	Asennetaan STOP-merkki ja pysäytysviiva Arolantielle	https://goo.gl/maps/JK2aVc2kxRNUugKO7		11471	1	1620			ELY	2	1 000 €
8.1	Valta-akseli / Rajamäentie	Rajamäki	Raskaan liikenteen läpiajon kieltäminen	Rajamäentien ja Kiljavantien liittymään lisätään raskaan liikenteen läpiajokieltomerkki lisäkilvillä "Koskee läpiajoa Valta-akselille?". Tykkimäentie Valta-akseliin liittymän jälkeen asetetaan raskaan liikenteen läpiajokieltomerkki lisäkilvillä "Koskee läpiajoa Rajamäentielle". Merkkien tarkat sijainnit tarkistettava ennen asentamista.		Rajamäentie 789 (ennen Kiljavantien liittymää) Tykkimäentie (Valta-akseliin liittymän jälkeen)	1311	3	3500			ELY & Kunta	1	1 000 €
8.2	Rajamäentie	Rajamäki	Nopeusrajoitusmerkkin lisääminen	Lisätään nopeusrajoitusmerkkejä niin, että jokaisen yleisen tien liittymän jälkeen on nopeusrajoitusmerkki			1311	2	0	4	2100	ELY	1	6 500 €
8.3	Kiljavantie / Jussilantie	Rajamäki	Liittymäalueen uudelleen jäsentely	Jäsennetään liittymäalue niin, että raskas liikenne pääsee kääntymään Jussilantielta oikealle Kiljavantielle vaarantamatta suojatien turvallisuutta (esim. yliajettava tolppa)	https://goo.gl/maps/ok6s1xv7sYPrfCMBX7		11299	1	7220			Kunta	1	Toimenpide toteutettu v. 2020

Kohde nro	Kohdekuvaus	Taajama/kylä	Toimenpide	Toimenpiteen lisätiedot	Google Maps	Katuosoite	Tie	Aosa	Aet	Losa	Let	Toteutusvastuu	Kiireellisyysluokka	Kustannusarvio
8.4	Kiljavantie / Tykkimäentie / Patruunatie	Rajamäki	Nopeusrajoituksen laskeminen 30 km/h	Lasketaan nopeusrajoitusta 40 -> 30 km/h Kiljavantiella (Rajamäentie-Keskusraitti) sekä Tykkimäentiellä ja Patruunatiellä koulun kohdalla (noin Kiljavantie-Villentie)	https://goo.gl/maps/2bMzLvahqWPNqf8	Kiljavantie (Rajamäentie-Keskusraitti) sekä Tykkimäentie ja Patruunatie (noin Kiljavantie-Villentie)						Kunta	1	600 €
8.5	Rajamäentie / Sorkantie	Rajamäki	Suojatien havaittavuuden ja valaistuksen tason tarkistaminen	Tarkistetaan suojatien havaittavuus ja valaistus suojatien kohdalla	https://goo.gl/maps/SP1TpyTioVd76meJ7		1311	4	795			ELY	1	500 €
8.6	Rajamäentie / Urttilantie	Rajamäki	Liittymän parantaminen	Poistetaan jkpp-tieltä väistämismuunnosmerkit. Parannetaan liittymäalue kokonaisuutena.	https://goo.gl/maps/g41ar6TfbgXABWJaA		1311	3	2950			ELY	3	Vaatii tarkempaa suunnittelua
8.7	Rajamäentie / Lansikaari	Rajamäki	Suojatien ennakkovaroitusmerkin ja huomiovarsiensa lisääminen	Lisätään huomiovarret (2 kpl) suojatiemerkeihin ja suojatien ennakkovaroitusmerkki (merkki 151), sillä kyseessä on taajama-alueen ensimmäinen suojatie	https://goo.gl/maps/ebWYbvPw1AoPdkC97		1311	3	2519			ELY	1	1 000 €
8.8	Urttilantie / Mutkakuja / Omatie	Rajamäki	Suojatien poistaminen	Poistetaan ojaan johtava suojatie Mutkakujan liittymän itäpuolelta	https://goo.gl/maps/DLopZE77kPu2hmE88	Urttilantien / Omatien liittymä						Kunta	2	1 000 €
8.9	Urttilantie / Rajamäentie	Rajamäki	Keskisaarekkeen rakentaminen	Tutkitaan mahdollisuutta rakentaa Urttilantien suojatielle (Rajamäentiestä itään) keskisaareke	https://goo.gl/maps/gVVglPeRXG6yl85m9	Urttilantien / Rajamäentien liittymä						Kunta	2	Vaatii tarkempaa suunnittelua
8.10	Urttilantie / Lisäkuja	Rajamäki	Keskisaarekkeen rakentaminen	Tutkitaan mahdollisuutta rakentaa Urttilantien suojatielle (Länsikujan liittymä) keskisaareke	https://goo.gl/maps/o6lbgTF5oKevDUJs9	Urttilantien / Lisäkujan liittymä						Kunta	2	Vaatii tarkempaa suunnittelua
8.11	Urttilantie / Keskusraitti	Rajamäki	Liittymäalueen korottaminen	Tutkitaan mahdollisuutta toteuttaa liittymäalueelle korotettu liittymä.	https://goo.gl/maps/eAao9FB95JCWtXg68	Urttilantien / Vanha Rajamäentien / Keskusraitin liittymäalue						Kunta	2	Vaatii tarkempaa suunnittelua
8.12	Puistotie / Kumpurantie (kaupan kohta)	Rajamäki	Keskisaarekkeen rakentaminen, jkpp-yhteys	Tutkitaan mahdollisuutta rakentaa keskisaareke Kumpurantien (kaupan kohta) suojatielle ja jatketaan suojatien jkpp-yhteyttä kaupan suuntaan	https://goo.gl/maps/n311jrc9oRbZvXWm8	Puistotie 3						Kunta	2	Vaatii tarkempaa suunnittelua
8.13	Puistotie kaupan kohdalla	Rajamäki	Suojatiemerkin siirto ja huomiovarsiensa lisääminen	Siirretään suojatiemerkki lähemmäs ajoradan reunaa ja lisätään huomiovarret suojatiemerkeihin (2 kpl)	https://goo.gl/maps/MA4nPF6H6uWmVcYR6	Puistotie 3						Kunta	1	800 €
8.14	Isokalliontie / Rajamäen kirkko	Rajamäki	Suojatien turvallisuuden parantaminen (siirto, merkki, jkpp-yhteys)	Siirretään nykyistä suojatietä tasoristeyksestä pohjoiseen kirkon liittymän pohjoispuolella lähemmäs suojatiemerkin nykyistä sijaintia. Lisätään suojatiemerkki (merkki 511) myös toiselle puolelle suojatietä. Rakennetaan yhteys jkpp-väylältä uudelle suojatielle. Poistetaan nykyinen suojatie sekä yhteys jkpp-väylältä poistettavalle suojatielle.	https://goo.gl/maps/kqXBduADmkuGZqy69	Isokalliontie Rajamäen kirkon kohdalla						Kunta	2	20 000 €
8.15	Patruunantie / Keskusraitti / Kiljavantie	Rajamäki	Suojatiemerkin lisääminen	Lisätään suojatiemerkit (merkki 511, 6 kpl) keskisaarekkeisiin	https://goo.gl/maps/nsHnYhH8YcWJTKm6							Kunta	1	3 000 €
9.1	Risusillantie / Lovelankuja ("mutapolku")	Röykkä	Kevyen liikenteen turvallisuuden parantaminen	Tutkitaan mahdollisuutta toteuttaa puistoraitti Risusillantien ja Lovelankujan välille (kaavassa puistoalueella) sekä suojatie Risusillantien yli Kurrintien kohdalla.	https://goo.gl/maps/ika8vRXqBrMw7r7p9	Risusillantie 11						Kunta	2	40 000 €
9.2	Takamaantie	Röykkä	Kevyen liikenteen väylän rakentaminen	Tutkitaan mahdollisuutta toteuttaa Takamaantielle kevyen liikenteen väylä	https://goo.gl/maps/ZPcXh3PXU7GeSz7s8	Takamaantie						Kunta	2	Vaatii tarkempaa suunnittelua
9.3	Kangastie	Röykkä	Kevyen liikenteen väylän rakentaminen, Saattoliikenne- ja pysäköintijärjestelyiden selkiyttäminen	Suunniteltu jalankulku- ja pyörätie Takamaantielta koululle, Takamaantielle pysäkki Kangastien risteykseen sekä kaantopaikan laajennus busseille, toteutus 2020 tai 2021. Lisätään koulun pysäköintialueelle pysäköinti- ja saattoliikennepaikat osoittavat merkit ja poistetaan hiikkakasa pysäköintialueelta (tilakeskus).	https://goo.gl/maps/CsF2xvDQaXw1JnMD7	Kangastie 8						Kunta	2	175 000 €
9.4	Kiljavantie / Lopentie /Korventie	Röykkä	Suojatiemerkin ja huomiovarsiensa lisääminen	Lisätään huomiovarrelliset suojatiemerkit Lopentien keskisaarekkeeseen	https://goo.gl/maps/UemKY9DjduWKEfE9		132	5	30			ELY	1	1 000 €
9.5	Kiljavantie	Röykkä	Suojatien huomiovarsiensa lisääminen	Lisätään huomiovarret suojatiemerkeihin (2 kpl)	https://goo.gl/maps/xoREt2uAN24D9Dd9		11299	1	5910			ELY	1	500 €
9.6	Kiljavantie / Saaksjärventie ja Vihtilammintie	Röykkä	Suojatien siirto, suojatiemerkin siirto ja huomiovarsiensa lisääminen	Parannetaan suojateiden ja pysäkkien turvallisuutta -> Pysäkkijärjestelyiden parantaminen.	https://goo.gl/maps/osZ9X5E2vAqW681k7		11299	1	5210	1	5565	ELY	2	2 300 €
9.7	Kassakummuntie / Varputie	Röykkä	Suojatiemerkin siirto ja huomiovarsiensa lisääminen	Siirretään suojatiemerkkiä lähemmäs ajoradan reunaa ja lisätään huomiovarret (2 kpl) suojatiemerkeihin	https://goo.gl/maps/1JhCimYh5YAFBstR9	Kassakummuntie 1						Kunta	1	800 €
10.1	Valkjärventie	Valkjärvi	Kevyen liikenteen turvallisuuden parantaminen	Lisätään nykyisen kevyen liikenteen väylän päättymiskohtaan pyöräilijöistä varoitettava merkki (merkki 153)	https://goo.gl/maps/hgFyyvj7dsCwUjXt9	Valkjärventie 91		11421	1	5160		ELY	1	500 €
10.2	Valkjärventie	Valkjärvi	Väistämismuunnosmerkkien asentaminen	Valkjärventien itäpuolella ei ole kuin muutamassa tienhaarassa karkikolmiot. Puuttuu esim. Haaranukuja, Kalliorannantie, Hyypiänmäki, Puokantie. Lisätään puuttuvat merkit			11421	1	2200			ELY	1	500 € / merkki
11.1	Lopentie	Perttula	Nopeusrajoituksen tarkistaminen	Tarkastellaan Perttulantien nopeusrajoitus Perttulantien liittymän kohdalla.	https://goo.gl/maps/BTPVOnnVZQupD3W49		132	2	8138	4	300	ELY	1	500 € / merkki