

NURMIJÄRVEN MAISEMAINVENTOINTI JA KULTTUURIMAISEMASELVITYS



Nurmijärven kunta
LT-Konsultit Oy
1997



**NURMIJÄRVEN MAISEMAINVENTOINTI
JA KULTTUURIMAISEMASELVITYS**

Esipuhe

Maatalouden rakennemuutos ja elinkeinorakenteen monipuolistuminen sekä taajamien kasvu ovat muuttaneet voimakkaasti perinteistä nurmijärveläistä maalaismaisemaa. Viljelyn yksipuolistuminen ja karjan luonnonlaiduntamisen loppumisen seurauksena kedot, laidunniityt ja hakamaat rikkaine kasvistoineen ja eläimistöineen ovat häviämässä. Hajarakentaminen on pirstonut maisemakokonaisuuksia eivätkä läheskään kaikki uudisrakennukset sopeudu ympäristöönsä. Vanhat asukkaat eivät enää tunne maisemaa omakseen eivätkä uudetkaan ehkä ole siihen vielä juurtuneet. Maisemaan suhtaudutaan välinpitämättömästi.

Maisemalla on monia arvoja ja se on monin tavoin arvokas. Luonnonmaisemalla on oma kallio- ja maaperään, kasvillisuuteen ja eläimistöön perustuva itseisarvonsa. Kulttuuriympäristöt ovat rakennettua historiaamme ja merkittävä osa henkistä perintöämme. Nykyisellä hyödyn aikakaudella maisemalla on myös huomattava taloudellinen arvo, jota myydään kauppatavarana mm. maakaupoissa ja matkailussa.

Nurmijärvellä on onneksi vielä hyvin omaleimaisuutensa säilyttäneitä arvokkaita kulttuurimaisema- ja kyläalueita sekä rakennuskulttuurikohteita, joiden säilyttämisen eteen kannattaa tehdä suunnitelmallista ja määrätietoista työtä. Jotta tiedettäisiin tarkkaan millaisia arvoja Nurmijärven maisemiin sisältyy ja jotta osattaisiin suunnata tarvittavat hoito- ja korjaustoimenpiteet oikein, on maisemat ja maisemavauriot tunnettava. Ympäristölautakunta on käynnistänyt koko kuntaa koskevan maisemainventoinnin ja kulttuurimaisemaselvityksen. Selvityksen on tehnyt LT-Konsultit Oy. Tarkoituksena on ollut selvittää, millaisia arvokkaita maisemakokonaisuuksia ja kulttuurimaisema-alueita kunnassa on. Myöskään rakennuskulttuurikohteita ja perinnemaisemia ei ole unohdettu.

Maisemainventointia ja kulttuurimaisemaselvitystä on tarkoitus jatkaa maisemanhoitosuunnitelmilla ja haja-asutusalueiden rakennustapaohjeilla. Suunnitelmien ja toimenpiteiden tarkoituksena ei ole pysähdyttää maisemiemme kehittymistä, museoida niitä. Maisemainventoinnilla ja -hoitosuunnitelmilla halutaan kehittää maisemista monimuotoisia ja kerroksellisia kokonaisuuksia. Sellaisessa maisemassa näkyy elämän ja ympäristön myönteinen kehitys.

Ympäristölautakunta toivoo, että tämä selvitys kuuluu kuntalaisten ja päättäjien käsissä ja kiinnittää huomiota maisemiemme arvoihin ja kaikkien vastuuseen hyvän ympäristön ylläpitämisestä. Kauniit ja hyvinhoidetut maisemat antavat kehykset paikalliselle identiteettillemme, nurmijärveläisyydelle.

Seppo Takatalo
ympäristösihteeri

Sisältö

Esipuhe

1. Johdanto	7
1.1 Lähtökohdat	7
1.2 Työn tarkoitus ja rajaus	7
1.3 Lähtötiedot ja tarkastelutapa	7
2. Nurmijärven maiseman yleiskuvaus	8
2.1 Uusmaalainen maisema	8
2.2 Nurmijärven maiseman erityispiirteet	8
2.3 Kulttuurihistorialliset arvot maisemassa	9
3. Maiseman kehityshistoria	10
3.1 Esihistorialliselta ajalta 1700-luvulle	10
3.2 1700-luku ja kuninkaan kartasto	10
3.3 1800-luku ja venäläinen topografiakartta	12
3.4 1900-luvun alku ja pitäjänkartta	12
3.5 1900-luvun loppupuoli	14
4. Maisemallisen arvoluokitus	18
4.1 Arvioitavat maiseman ominaisuudet	18
4.2 Suojeluarvojen yhteiskriteerit	19
4.3 Arvoluokitus	19
4.4 Selännealueet ja suot	23
5. Aluekokonaisuuksien kuvaukset	24
5.1 I luokka	24
5.1.1 Myllykosken maisema	24
5.1.2 Numlahden kartanomaisema	24
5.1.3 Nummenpään kylämaisema	25
5.1.4 Nurmijärven kirkonseutu	25
5.1.5 Palojoen kulttuurimaisema	26
5.1.6 Perttulan ja Uotilan kylämaisema	26
5.1.7 Puontilan-Iivarin maisema	27
5.1.8 Raalan kartanomaisema	28
5.1.9 Valkjärven kulttuurimaisema	28
5.2 II luokka	31
5.2.1 Klaukkalan metsäkylän maisema	31
5.2.2 Luhtajokilaakso	31
5.2.3 Nukarin kylämaisema	32
5.2.4 Numlahden maiseman reuna-alue	32
5.2.5 Palojoen-Raalan maisema	33
5.2.6 Rantakulman maisema	33
5.2.7 Uusikylän maisema	34
5.2.8 Vantaanjokilaakso	34
5.2.9 Yli- ja Ali-Lepsämän kulttuurimaisema	37

5.3	III luokka	37
5.3.1	Klaukkalan viljelymaisema	38
5.3.2	Kyläjoen ja Matkunojan laakso	38
5.3.3	Leppälammen kulttuurimasema	39
5.3.4	Lepsämänjoenlaakson reuna-alueet	39
5.3.5	Nummenniityn viljelymaisema	39
5.3.6	Nurmijärven-Pukkilan maisema	40
5.3.7	Perttulan reuna-alue	40
5.3.8	Suomiehen maisema ja Nukarin reuna-alueet	40
<hr/>		
6.	Nurmijärven perinnebiotoopit	42
6.1	Perinnebiotoopin määrittelmä	42
6.2	Menetelmät	42
6.3	Tulokset	42
6.4	Kohteet	43
<hr/>		
7.	Yhteenveto	46
7.1	Yleistä	46
7.2	Maiseman arvot ja ongelmat	46
7.3	Suosituksset	47
<hr/>		

Lähteet

Liitteet

1. Johdanto

1.1 Lähtökohdat

Nurmijärven kunta on yli 30 000 asukkaan kehyskunta ja se sijaitsee 35 km Helsingistä pohjoiseen. Nurmijärvi on perinteinen maatalouskunta, mikä näkyy edelleen sekä rakenteessa että maisemakuvassa. Kunta kasvaa ja kehittyä voimakkaasti. Kuntarakenne on hajanainen. Kunnassa on neljä asema- tai rakennuskaavoitettua päätaajamaa sekä seitsemän kyläkeskusta. Harjarentaminen on viime vuosikymmeninä ollut voimakasta.

1.2 Työn tarkoitus ja rajaus

Nurmijärvellä on vielä hyvin omaleimaisuutensa säilyttäneitä arvokkaita kulttuurimaisema- ja kyläalueita sekä rakennuskulttuurikohteita, joiden säilyttäminen on tärkeää. Kunnan alueelta on tehty lukuisia ympäristö- ja maisemaselvityksiä sekä joihinkin maisemaelementteihin (kalliot, Vantaanjoen ranta-alueet) liittyviä inventointeja. Kunnasta puuttuu kuitenkin kokonaisvaltainen maisemakokonaisuuksien ja kulttuurimaisema-alueiden inventointi.

Työ sisältää koko kunnan alueen maisemainventoinnin, joka käsittää maisemakokonaisuuksien ja kulttuurimaisema-alueiden rajaamisen sekä näiden alueiden luokituksen. Myös perinnemaisemat on inventoitu työssä. Taajama-alueet ja luonnonmaisema-alueet, jotka eivät ole olennainen osa kulttuurimaisemia, on rajattu inventointityön ulkopuolelle. Työ jatkuu maisema-alueille tehtävillä maisemanhoitosuunnitelmilla sekä maaseutualueiden rakennustapaohjeiston laatimisella.

1.3 Lähtötiedot ja tarkastelutapa

Työssä on koottu kunnan aikaisemmista selvityksistä tiedot ympäristön arvokohteista, jotka on tulostettu kartalle maisemainventoinnin pohjaksi. Lisäksi on selvitetty kunnan maiseman kehityshistoria lähdekirjallisuuden sekä historiallisten karttojen avulla. Työssä on käytetty nykyisten peruskarttojen lisäksi kuninkaan kartastoa 1700-luvulta, venäläisiä topografikarttoja 1800-luvulta ja pitäjänkarttoja vuodelta 1940.

Maisemainventointi on tehty lähtömateriaalin, maastotarkastelun ja neljässä kyläkokouksessa kerättyjen tietojen avulla. Maastotyöt on tehty pääosin elokuussa 1996. Kyläkokoukset on pidetty elokuun aikana Nukarilla, Palojoella, Perttulassa ja Lepsämässä. Maisemakohteista ja kulttuurimaisema-alueista on tehty maastossa pelkistetty maisema-analyysi käyttäen apuna maastoon suunniteltua inventointilomaketta. Erikseen on inventoitu vielä kunnan alueella olevat perinnebiotoopit.

Maisema-alueiden luokittelu perustuu Museoviraston ja Ympäristöministeriön inventoinneissa (Maisemanhoito, Maisema-aluetyöryhmän mietintö I, Mietintö 66/1992, YM, sekä Rakennettu kulttuuriympäristö, Valtakunnallisesti merkittävät kulttuurihistorialliset ympäristöt, Museovirasto ja YM) määriteltyihin periaatteisiin. Alueiden luokittelussa on kiinnitetty huomiota kolmeen asiakokonaisuuteen, luonnonpiirteisiin, kulttuuripiirteisiin ja maisemakuvaan. Arviointikriteereitä ovat olleet harvinaisuus, edustavuus, alkuperäisyys, yhtenäisyys, kerroksellisuus ja monipuolisuus, liittyminen ympäristöön ja historiallinen merkitys.

2. Nurmijärven maiseman yleiskuvaus

2.1 Uusmaalainen maisema

Nurmijärven kunta sijoittuu maantieteellisesti Eteläisen rantamaan maisemamaakuntaan, josta pääosan muodostavat Uudenmaan lääni sekä eteläiset osat Kymenlaaksoa ja Etelä-Karjalaa. Alue on vanhaa merenpohjaa ja maan korkokuva alavaa. Maiseman peruspiirteinä ovat jokilaaksot ja niiden viljovat savikot sekä jokilaaksojen väliin sijoittuvat pienipiirteiset, metsäiset ja usein kallioiset selänteet. Järvet ovat koko alueella pienehköjä, ja niitä on melko vähän. Ensimmäisen Salpausselän reunamuodostuma on alueen pohjoisrajana. Maisemamaakunnan kasvillisuus on yleispiirteltään rehevää. Poikkeuksena ovat ympäristöään karummat huuhtoutuneet, kallioiset selänteet. Pitkä kulttuurivaikutus näkyy Eteläisen rantamaan maisemassa voimakkaasti. Koko alue on vanhaa maanviljelysalueita, jossa pellot keskittyvät jokilaaksojen viljaille savikoille. Maisemaa on muokannut toisaalta pitkä, historiallinen kulttuurivaikutus ja toisaalta melko äskettäinen ja nopea rakentaminen.

Nurmijärvi kuuluu suurimmaksi osaksi Eteläisen rantamaan Eteläisen viljelyseudun osa-alueeseen lukuunottamatta kunnan luoteisinta osaa, joka kuuluu Kiskon-Vihdin järvisetuun. Eteläinen viljelyseutu, joka kattaa suurimman osan Uuttamaata, on maastonmuodoiltaan kumpuilevaa, yleensä tehokkaassa viljelyssä oleva alue. Asutus keskittyy pääasiassa jokilaaksoihin. Rakennukset on perinteisesti sijoitettu peltoaukeiden tuntumaan kumpareille ja reunavyöhykkeille. Kartanot rikkaine ympäristöineen ovat maiseman kohokohtia. Herraskartanoiden arkkitehtuurista ja puutarhoista on otettu mallia myös vaatimattoman maaseutu-asutuksen rakennuskantaan ja pihapiireihin.

2.2 Nurmijärven maiseman erityispiirteet

Nurmijärven alue edustaa tyypillistä Eteläisen viljelyseudun maisemaa. Kunnan luoteisosaa leimaa I Salpausselän reunamuodostuma, yhtenäisemmät selännealueet, ja toisaalta pistaleisemmat peltotilat. Tämä osa kuntaa on kulttuurimaisemaltaan nuorinta, ja ehkä vähiten edustavaa. Maa-ainesten otto on rikkonut pohjoisosan harjualueita. Koillis-, keski- ja eteläosaa kuntaa luonnehtivat pienipiirteisten kallio-moreenimäkien rikkomat savikkolaaksot. Nämä viljelymaisemat ovat voimakkaamman ja pidemmän kulttuurivaikutuksen omaavia alueita. Kunnan alueella virtaavat joet, Vantaanjoki, Palojoki, Luhtajoki ja Lepsämänjoki viljelylaaksoineen ovat merkittäviä maiseman jäsentäjiä sekä monimuotoisuutta lisääviä tekijöitä.

Kunnan kulttuurimaiseman runko perustuu kuten muissakin seudun kunnissa edelleen vanhojen kylien ja niiden ympärille syntyneiden viljelymaisemien varaan. Tärkeimmät varhaiset asutuskeskittymät ja kulttuurimaisemat ovat syntyneet jokilaaksojen rinteille ja entisten järvien rannoille. Nykyään jokilaaksot muodostavatkin Nurmijärven kulttuurimaisemaverkoston selkärangan. Kulttuurimaiseman ydinalueet koostuvat laajoista ja selkeistä maisematiloista. Pitkään viljelyssä olleilla alueilla kuten kylien ja kartanoiden maisemassa pellon ja metsän reuna myötäilee jo vanhastaan erittäin luontevasti ja kauniisti maastonmuotoja. Vanhojen kulttuurimaisemien tilanmuodostus on selkeää ja yhtenäistä, ja niissä kyläryhmät ja vanhat tilakeskukset muodostavat maisemaa jäsentäviä kohokohtia. Uudemmat, lähinnä tämän vuosisadan loppupuolella raivatut viljelykset ovat usein ilmeeltään

pirstaleisia ja ne on sijoitettu maisemaan suoraviivaisemmin ja topografiasta välittämättä.

Vaikka Nurmijärvi on pysynyt nykypäiviin asti hyvin maaseutumaisena yleisilmeeltään, on maisemaan voimakkaasti vaikuttanut kunnan sijainti lähellä pääkaupunkiseutua. Helsinki-Tampere -moottoritie rinnakkaisteineen halkaisee kunnan etelä-pohjoissuunnassa pirstoen kulttuurimaisemia. Jo 50-60-luvuilta asti, mm. liikenneyhteyksien parantumisen myötä ovat kunnan kolme kolme taajamaa, Kirkonkylä, Klaukkala ja Rajamäki kehittyneet ylivoimaisesti kunnan suuremmiksi keskuksiksi. Uudet lähiömäiset pientaloalueet ovat levittäytyneet taajamien reunoilla kulttuurimaisemien reunaan, mikä on muuttanut näiden perinteisesti rakennettujen maisemien luonnetta.

Myös vanhoissa kylissä ja tilakeskuksissa on rakennuskanta suurelta osin uusiutunut. Useimmin uusi rakentaminen tukeutuu vanhaan rakenteeseen ja perinteisille paikoille kuten kyläkukkuloille ja reunavyöhykkeisiin. Maisemaan sijainniltaan sopimattomia uudisrakennuksia on rakennettu vähän, mutta harvatkin huonosti sopivat rakennukset näkyvät maisemassa kauas. Rakennustavaltaan perinteiseen kulttuurimaisemaan huonosti sopivia rakennuksia on paljon. Hajarakentamisen alueelle sijoittuvat uudet omakotitalot ja tilakeskusten asuinrakennukset ovat usein kuin taajaman pientaloalueelle suunniteltuja rakennuksia, jotka eivät sovi perinteiseen suomalaiseen kulttuurimaisemaan.

2.3 Kulttuurihistorialliset arvot maisemassa

Kunnan alueelle sijoittuu kahdeksan valtakunnallisesti arvokasta kulttuurihistoriallista aluekokonaisuutta sekä lisäksi useita seudullisesti ja paikallisesti arvokkaita kohteita ja alueita. Valtakunnallisesti arvokkaat kokonaisuudet ovat: Palojoen kulttuurimaisema, Nurmijärven kirkonseutu, Rajamäen tehdasyhdyskunta, Puontila, Valkjärvi-Numlahti-Perttula -kulttuurimaisema, Röykän sairaala, Kiljavan parantola ja Raalan kartano ympäristöineen. Nämä ja muut kulttuurihistorialliset kohteet on käsitelty erikseen omissa julkaisuissaan, perusteellisimmin Erkki Härön kirjoittamassa Nurmijärven kulttuurimaisema -teoksessa.

Historialliset arvot liittyvät erottamattomasti kulttuurimaiseman luonteeseen. Niinpä tässä selvityksessä on todettu arvokkaiksi maisemakokonaisuuksiksi useita samoja alueita, jotka ovat myös kulttuurihistoriallisesti merkittäviä. Maisema-alueen arvo määräytyy kuitenkin myös muiden tekijöiden kuin kulttuurihistorian perusteella. Nurmijärvellä ei Ympäristöministeriön maisema-alueityöryhmän mietinnön Arvokkaat maisema-alueet -julkaisun (1993) mukaan sijoitu yhtään valtakunnallisesti arvokasta maisema-alueita.

Tässä selvityksessä kunnan arvokkaimmiksi todetut maisemakokonaisuudet ovat seudullisesti arvokkaita.

3. Maiseman kehityshistoria

3.1 Esihistorialliselta ajalta 1700-luvulle

Nurmijärvi oli pitkään tälle vuosituhannelle lähes asumatonta erämaaseutua, jota käyttivät metsästysmainaan ensin virolaiset ja sen jälkeen hämäläiset ja ruotsalaiset. Ensimmäiset uudisasukkaat saapuivat Nurmijärvelle vasta 1300-luvulla. Nurmijärven ensimmäiset kylät syntyivät pitäjän eteläosaan. Vielä 1540-luvulla asutus oli ilmeeltään nuorta uudisasutusta. Tällöin oli jo muodostunut 13 kylää, jotka olivat Klaukkala, Ali-Lepsämä, Yli-Lepsämä, Valkjärvi, Palojoki, Nurmijärvi, Raala, Perttula, Uotila, Nummenpää, Korpi ja Siippoo.

Varhaisin viljelymuoto oli kaskeaminen. Kaskimaista uudisasukkaat muokkasivat itselleen pysyviä viljelyaloja. Lähinnä asuinpaikkaa sijainneet alueet jäivät siten ajan kuluessa vakituisesti viljellyiksi pelloiksi. Kauempana sijainneet kasket kasvoivat muutamien vuosien kuluttua uudelleen metsää tullakseen taas uudelleen poltetuiksi. Pelloiksi raivattiin ensisijaisesti savisia ja multavia maita, joita löytyi pääasiassa jokien varsilta. Peltojen sarkajako otettiin Nurmijärvellä käyttöön jo keskiajalla.

Tärkein tie oli Helsingin ja Hämeenlinnan välinen maantie, joka kulki Nukarin kylän kautta ja Raalan kylän ohi. Pitäjän kylien välillä oli yhdysteitä, jotka kuitenkin olivat vain jalkaisin tai ratsain kuljettavia polkuja.

3.2 1700-luku ja kuninkaan kartta

1600-luvulla rasittivat suurvaltasodat maaseudun elämää ja hidastivat sen kehitystä. Tiloja jäi jopa vuosikymmeniksi ilman isäntää, eikä uudisasutusta juuri tapahdunut. Tilojen maita jäi viljelemättömiksi tai niitä viljeltiin vain osittain.

Vielä 1700-luvulla Kuninkaankartan aikaisessa tilanteessa Nurmijärven viljelyala oli suhteellisen suppea ja keskittyi pääasiassa kylien tuntumaan ja jokivarsille. Kylien tuntumaan sijoittuivat sarkajaotetut yhteispellot, ja takamaille talojen yksityisiä peltotilkkuja. Heinää korjattiin jokien ja järvien rannoilta ja soilta. Merkittävimmät peltoaukeat sijoittuivat Nurmijärven, Perttulan, Uotilan, Numlahden, Nummenpään, Lepsämän, Palojoen ja Raalan kyliin. Perttulan maisemassa kimalteli vielä 1700-luvulla Kuhajärvi ja kirkonkylän edustalla Nurmijärvi. Nurmijärven metsät olivat 1600- ja 1700-luvuilla yleensä ottaen laaja-alaiset ja tukkipuiksi sopivat. Nukarin koskien varrella oli suurehko saha jo 1600-luvulla. Muita tärkeitä saha- ja myllykoskia olivat Kuhakoski ja Vantaan Myllykoski. Pitäjän metsäisissä pohjoisosissa asutus oli vähäistä. Alueen länsi- ja pohjoisosaan sijoittui runsaasti laajoja soita.

Sarkajaon aikaiset nurmijärveläiset kylät olivat ajan karttojen perusteella enimmäkseen tiiviitä ryhmäkylä. Kylät sijoittuivat maisemassa jokilaaksojen rinteille tai kumpareille, joista oli laajat näkymät yli peltojen. Ryhmäkylä olivat varmasti ainakin kirkonkylän Kierstabackan taloryhmä, Ali-Lepsämä, Nummenpää, Palojoki, Perttula, Uotila ja Valkjärvi sekä ilmeisesti myös Yli-Lepsämä ja osittain Klaukkala. Numlahti ja Raala olivat kartanoiden perustamisen jälkeen muodostuneet yksittäistaloiksi. Ryhmäkylissä tontit sijaitsivat joko kaikki rinnakkain tai siten rinnakkain ja vastakkain. Kylätie kulki tonttien editse tai välissä. Aitat, riidet ja saunat oli rakennettu kauemmas asuin rakennuksista erillisille tonteille.



Kuva 1. Nurmijärven alue 1700-luvun Kuninkaankartan mukaan.

Tärkein seudullinen yhteys sisämaasta Helsinkiin oli Helsinki-Hämeenlinna - maantie. Muut tie olivat vielä 1700-luvulla enemmän polkuja kuin teitä. Tiet joh- tivat kylästä kylään. Selkeitä teiden solmukohta-alueita olivat kuitenkin jo tuolloin kirkonkylä sekä Perttulan ja Uotilan kylät, joiden kautta kulkivat pitäjän itä-länsi- ja pohjois-eteläsuuntaiset pääreitit.

3.3 1800-luku ja venäläinen topografiakartta

Valtion harjoittaman asutuspolitiikan ja isojakoasetusten tuloksena 1700-luvun loppupuolella alkoi pitäjän asutuksessa uusi ja maisemaan voimakkaasti vaikuttanut vaihe. Tällöin tehtiin luvalliseksi tilojen osittaminen ja torppien perustaminen, joka aikaisemmin oli ollut mahdollista vain kartanoiden mailla. Uusia tiloja perustettiin, korpia raivattiin ja soita ja vesijättömaita kuivattiin. Nurmijärven kokonaistilaluku kasvoi nopeasti. 1700-luvun loppuun mennessä peltopinta-ala oli kasvanut isonvihan jälkeisestä ajasta kaksi ja puoli kertaiseksi. 1800-luvun puoliväliin mennessä viljelmien määrä oli viisinkertaistunut.

Isonjaon tuloksena kylistä hävisivät yhteismaat. Kaskeaminen väheni, kun jokainen sai käyttää vain talon omia maita. Uudisasutusalueilla kaskettiin kuitenkin runsaasti vielä 1800-luvulla. Nurmijärven vanhat kylät: kirkonkylä, Perttula, Uotila, Numlahti, Valkjärvi, Klaukkala, Nummenpää, Lepsämä, Palojoki, Raala ja Nukari reilusti laajentuneine viljelymaisemineen olivat pitäjän tärkeimmät kulttuurimaisemat. Lisäksi raivattiin uusia peltoaukeita, joista tärkeimpinä Klaukkalan Metsäkylä, Palojoen Metsäkylä, Luhtajokilaakso ja Uusikylä. Pieniä peltotilkkuja raivattiin metsiin eri puolilla pitäjää. Asutuskeskittymiä syntyi runsaasti vanhojen kylien ulkopuolelle pääasiassa teiden varsille ja risteyskohtiin. Kuhajärvi kuivattiin 1800-luvulla, eikä sitä ole merkitty venäläiseen topografiakarttaan.

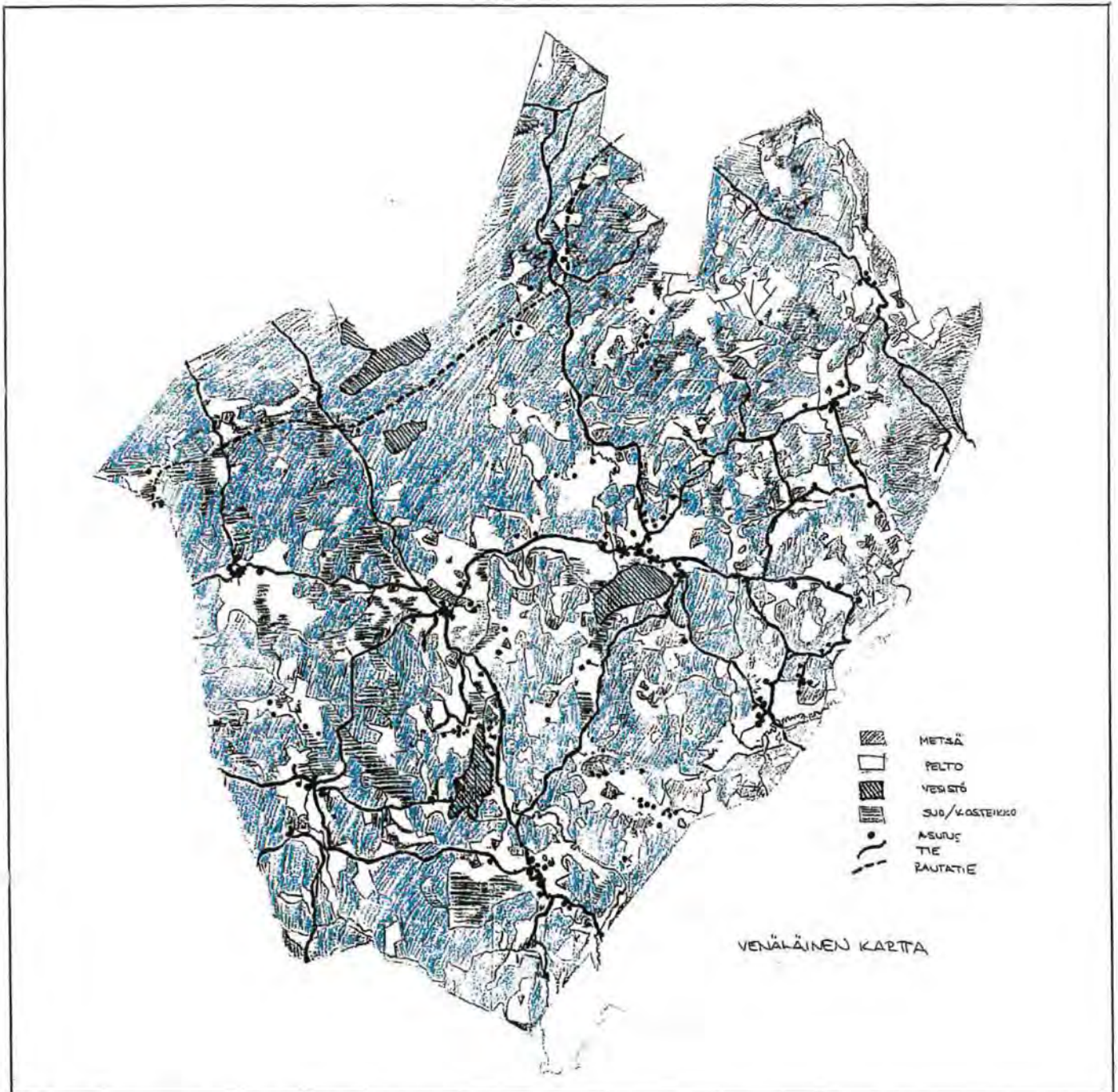
Nurmijärven liikenneympäristöissä merkittävin tapahtuma 1800-luvulla lienee rautatien valmistuminen Helsingin-Hämeenlinnan välille vuonna 1862 ja Hyvinkään-Hangon välille vuonna 1873. Rautatie vaikutti merkittävästi esim. Rajamäen tehtaiden syntyyn sekä aikaisemmin asumattoman Rajamäen seudun asuttamiseen.

3.4 1900-luvun alku ja pitäjänkartta

Maanviljelystapojen uudistaminen vaikutti maisemaan jo 1800-luvun loppupuolella. Kaski- ja kytöviljelykset jäivät pois käytöstä vuosisadan lopulla, joten vain pysyvässä viljelyksessä olevat pellot jäivät kulttuurimaiseman avoimiksi tiloiksi. Kokonaan uutta oli kasvitarhaviljely, joka 1800-luvun puolivälin jälkeen tuli Nurmijärvelle, mutta jota vasta 1890-luvulta lähtien harrastettiin enenevässä määrin. Tänä aikana myös hedelmäpuiden ja marjapensaiden kasvatusta levisi kartanoista talonpoikaistaloihin ja torppiin. Uusi käytäntö muutti maisemaa tilakeskusten ympäristössä, joihin puutarhat useimmin sijoituivat.

Nurmijärveläisten pääelinkeinona oli edelleen maatalous huolimatta muiden ammattien lisääntymisestä. Pienviljely yleisty maataloudessa 1900-luvulla. Kylien hajaantumiseen johtava kehitys, joka oli saanut alkunsa jo isonjaon aikana, jatkui voimakkaana vuosisadan alkuvuosikymmeninä. Ihmiset vapautuivat vanhan kyläyhteisön sidonnaisuudesta, ja taloja alettiin rakentaa etäämmällekin täyteen rakennetuista keskikylästä. Uusia tiloja muodostettaessa määrääväksi tekijäksi tuli tieverkosto; talot koetettiin saada mahdollisimman lähelle valtatieä, joita liikennöivät esim. maitoautot. Samalla tieverkosto tihentyi.

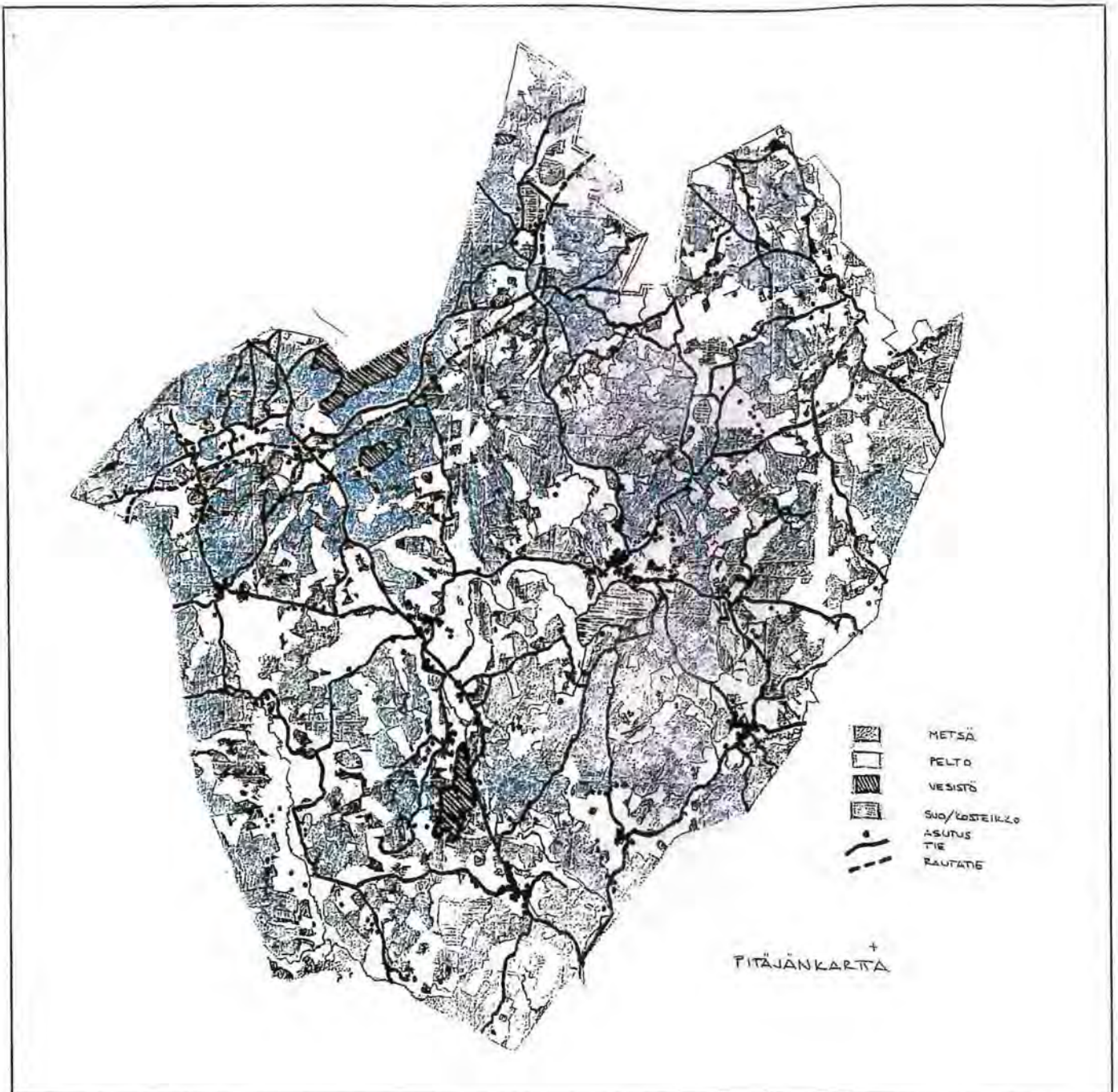
1940-luvulla painetusta pitäjänkartasta peltoalan laajentuminen näkyy entisestään. Metsien osuus oli vastaavasti pienentynyt. Tosin peltoala ei ole enää kasvanut samassa mitassa kuin 1800-luvulla. Merkittävää lisää viljeltyyn maapinta-alaan toi kirkonkylän Nurmijärven kuivaaminen 1920-luvulla. Viljelystä pinta-alasta oli tuolloin puolet heinämaana. Pientiloilla viljeltiin suhteellisesti enemmän heinää kuin isoilla tiloilla, mikä kertoo pienillä tiloilla kasvatetun karjaa suhteellisesti



Kuva 2. Nurmijärven alue 1800-luvun venäläisen kartan mukaan.

enemmän kuin suurilla. Karjan ruokinnan tehostumisen myötä AIV-rehutorni näkyi 1900-luvun puolivälissä jo 300 nurmijärveläisellä viljelmällä.

Merkittävä tapahtuma oli sähkölaitoksen perustaminen Nurmijärvelle v. 1918. Maisemassa tämä näkyi johtoverkostonä, jonka piiriin ulottuivat v. 1920 jo kaikki kylät Leppälampea lukuunottamatta. Suurin teollisuuskeskittymä oli kunnassa Rajamäen tehtaas. Rajamäen yhdyskunta kasvoi nopeasti teollisuuden ympärille, ja 1950-luvulla se olikin jo pitäjän suurin asutuskeskus.



Kuva 3. Nurmijärven alue 1940-luvun pitäjänkartan mukaan.

3.5 1900-luvun loppupuoli

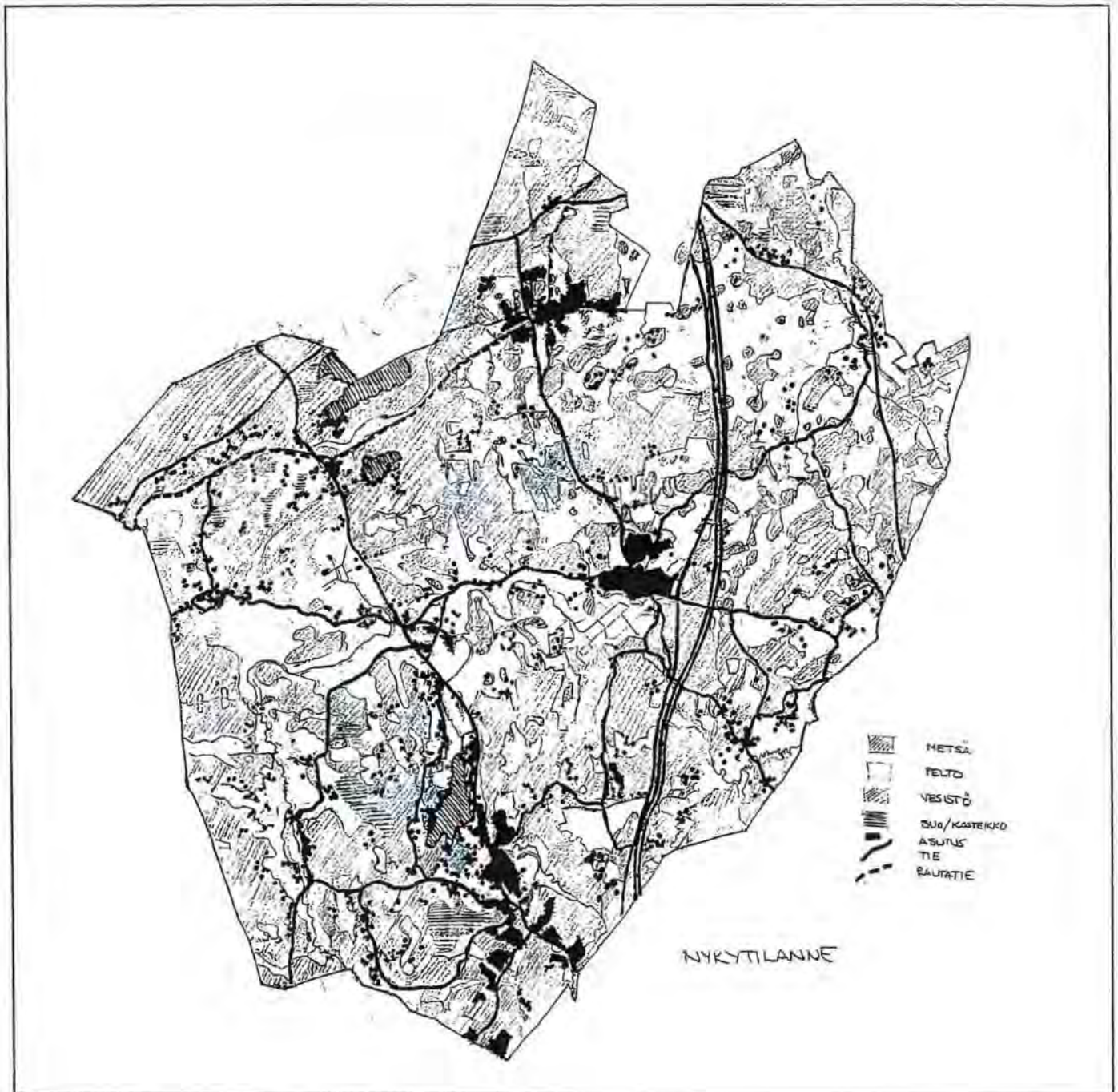
Nurmijärven maisemassa merkittävimpiä muutoksia 1950-luvulta nykypäivään asti on uuden yhdyskuntarakenteen kuten asutuksen ja liikenneverkoston voimakas lisääntyminen. Tänä aikana elinkeinorakenne on monipuolistunut, vaikka Nurmijärvi on edelleen maisemiltaan maaseutumainen. II maailmansodan seuraukset näkyivät myös Nurmijärvellä karjalaisen siirtolaisväen asuttamisena. 1950-luvun loppupuolelta kunnan väkiluku on kaksinkertaistunut. Ylivoimaisesti suurimmiksi asutuskeskittymiksi Rajamäen lisäksi ovat nousseet kirkonkylä ja Klaukkala. Taajamiin on viime vuosikymmeninä kaavoitettu runsaasti uusia asuinalueita, joiden

ilme poikkeaa perinteisestä maaseudun rakentamistavasta. Kulttuurimaisemassa sekä vanhoihin tilakeskuksiin että uusille tonteille on syntynyt paljon uutta rakennuskantaa, joka usein noudattaa enemmän modernin pientaloasuksen kuin vanhan talonpoikaisarkkitehtuurin muotoja. Hajarakentaminen on yhä useammin sijoittunut myös muille kuin perinteisille paikoille kuten kylien ulkopuolelle, selänteiden metsiin ja jopa peltoaukeille.

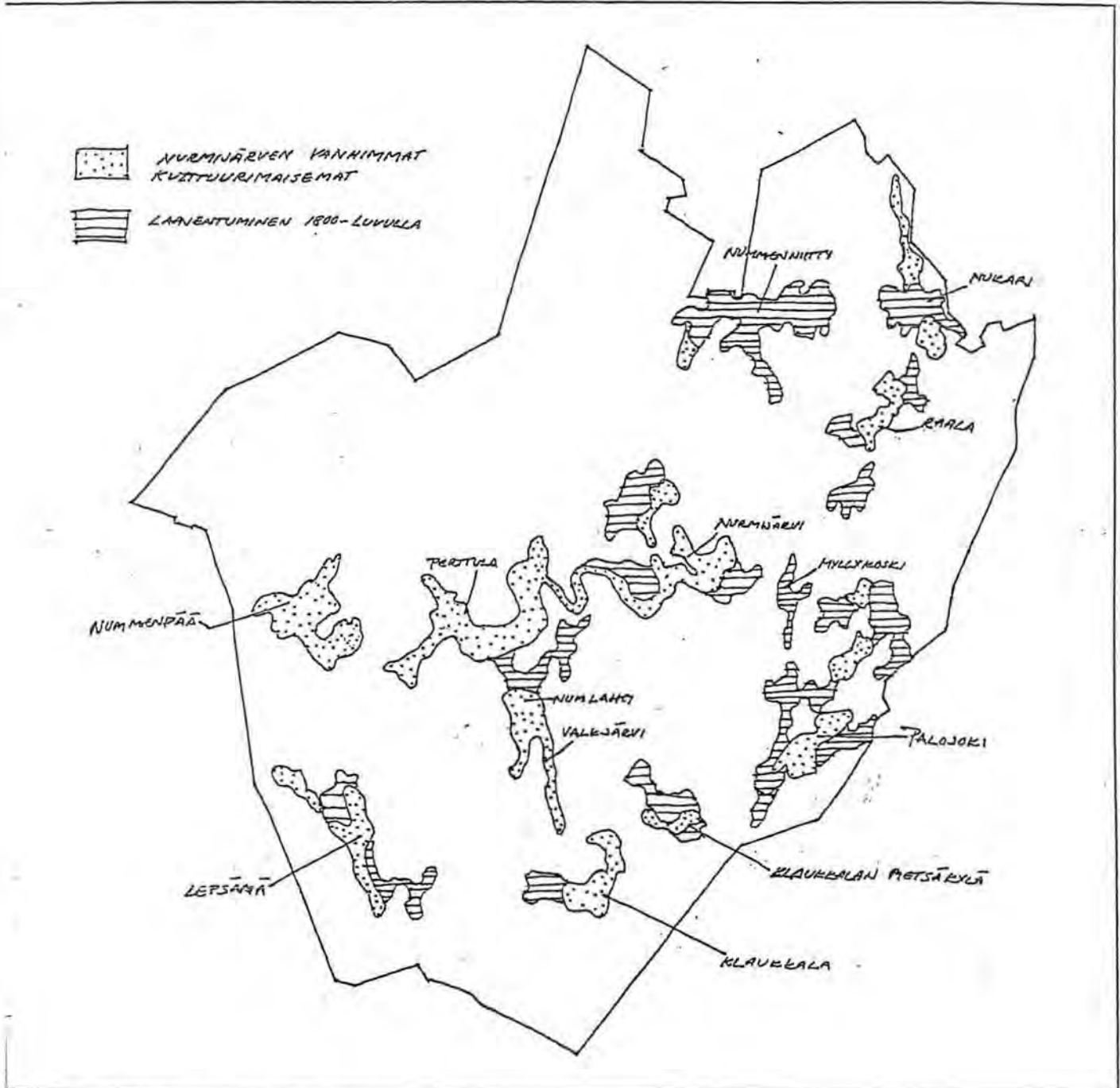
Nurmijärven tärkeimmät kulttuurimaisema-alueet ovat nykypäiviin asti pysyneet maisematiloiltaan suunnilleen samoina verrattuna vuosisadan puolivälin tilanteeseen. Maisemallisesti merkittävimpiä ovat edelleen vanhojen kylien tuntumaan syntyneet viljelymaisemat. Peltoala on kasvanut erityisesti kunnan koillisosissa Nummenniityn, Nukarin ja Raalan seuduilla. Kulttuurimaisemien ilmeeseen ovat vaurioita aiheuttaneet uuden rakentamisen ja teiden lisäksi mm. suujännitelinjat.

Vanha kolmostie sekä uusi moottoritie ovat luoneet maisemaa leveältä alueelta hallitsevan liikennevyöhykkeen. Raskas väylävyöhyke on vaurioittanut kulttuurimaisemia. Tiet ovat myös perusteellisesti muuttaneet Nurmijärvelle saapumista etelästä ja pohjoisesta, mikä on vaikuttanut maiseman havaitsemisnäkökulmaan. Entinen Hyrylän kautta kulkenut polveileva Helsingintie on vaihtunut nopeaan ja suoraviivaiseen kunnan läpikulkutiehen, jossa vain tienviitat erottavat ohi vilistävät paikkakunnat toisistaan. Myös muut kunnan päätiet on viime vuosikymmeninä muutettu vastaamaan lisääntyntä ja nopeaa liikennettä. Ne ovat nyt raskasrakenteisempia ja geometrialtaan aikaisempaa jäykempiä.

Nurmijärven harjualueita, mm. luoteista Salpausselän reuna-alueita sekä koillisessa sijaitsevaa luoteis-kaakko-suuntaista kapeaa pitkittäisharjua maa-ainestenotto on rikkonut paikoitellen pahasti. Laajempia yhtenäisiä selännealueita on kuitenkin säilynyt (mm. Vaaksijärven selänne, Kulomäen selänne, Sääksjärven-Käpylännummi), mikä on maiseman, luonnon monimuotoisuuden ja moninaiskäytön kannalta merkittävä arvo.



Kuva 4. Nurmijärven alue nykyisten peruskarttojen mukaan.



Kuva 5. Nurmijärven vanhimmat kulttuurimaisemat ja niiden laajentuminen 1800-luvulla.

4. Maisemallinen arvoluokitus

4.1 Arvioitavat maiseman ominaisuudet

Maisemakokonaisuuksien arvioinnissa on perusteina seuraavat kolme asiakokonaisuutta: 1. luonnonpiirteet, 2. kulttuuripiirteet ja 3. maisemakuva. Kullakin alueella on kuitenkin keskitytty sen olennaisimpiin piirteisiin.

1. Luonnonpiirteet ja maisemarakenne

Alueilla on tarkasteltu maisemarakenteen peruspiirteitä kuten topografiaa, maa- ja kallioperää, geologisia ja geomorfologisia muodostumia, vesistöjä ja rantoja, kasvillisuutta ja huomattavia yksittäiskohteita.

Luonnonpiirteet arvioidaan kiinnittämällä huomiota niiden edustavuuteen, harvinaisuuteen, monipuolisuuteen ja alkuperäisyyteen. Toisaalta tarkastellaan myös luonnonympäristölle aiheutuneita vaurioita. Maisema-alueen arvo on sitä suurempi, mitä enemmän sillä on edustavia luonnontyyppejä sekä harvinaista ja omakeimaista luontoa. Luonnonarvoja lisäävät alueen lajiston ja elinympäristöjen monipuolisuus sekä niiden luonnotilaisuus eli alkuperäisyys. Luonnonarvoja heikentävät niille aiheutuneet vauriot, kuten soranottoalueet, niittyjen umpeenkasvaminen tai metsittäminen, soiden ojitus, vesistöjärjestelyt, ym.

2. Kulttuuripiirteet, kulttuurihistoria ja maankäyttö

Jokaisella kohdealueella on tarkasteltu alueelle sijoittunutta asutusta, rakennuskantaa, tiestöä ja muita liikenneympäristöjä, elinkeinoja ja niihin liittyvää maankäyttöä. Maisema-alueiden kulttuuripiirteitä kuvailtaessa ja arvioitaessa on kiinnitetty huomiota siihen miten ihminen on toimillaan vaikuttanut maiseman muovautumiseen, ja mitä eri aikakausista on nykyään nähtävissä. Alueen nykytilaa ja kulttuurihistoriaa vertaamalla voidaan saada yleiskäsitys sen nykyisestä edustavuudesta.

Maisema-alueiden edustavuutta tarkasteltaessa on kiinnitetty huomiota asutuksen sijaintiin ja ryhmittelyyn sekä tiestöön. Alueen kulttuuriarvoa lisää se, onko vielä nykyään nähtävissä vanhoja kylätyyppejä ja asutuksen perinteistä rakennetta. Vanhan rakennuskannan ohella on tarkasteltu myös uutta rakennuskantaa ja sen sopivuutta perinteiseen maisemakuvaan. Harvinaiset kohteet, kuten säilyneet rakennukset tai maankäyttötavat edeltäviltä vuosisadoilta nostavat alueen arvoa. Kulttuurimaiseman arvon kannalta tärkeitä ovat myös maatalouden nykyinen toimivuus, elinvoimaisuus ja rikasmuotoisuus. Merkittäviä tekijöitä ovat vanhan maatalouden muovaamat niityt ja laitumet, puutarhat, puistot, puukujanteet ja muut maisemakuvaa rikastuttavat elementit. Monipuolisuus voi ilmetä historiallisena kerrostuneisuutena. Esim. vanhaan rakennuskantaan sopivat uudet rakennukset tai perinteiseen maisemaan hyvin sopivat uudet tilakeskukset korottavat alueen arvoa. Symboliarvot liittyvät huomattaviin tapahtumiin tai historiallisiin henkilöihin, jotka ovat toimineet alueella. Identiteetti-arvot ovat alueen väestölle tärkeitä sosiaalisia ja historiallisia piirteitä.

3. Maisemakuva

Maisemakuva tarkoittaa alueen luonnonpiirteiden ja kulttuuritekijöiden yhteisvaikutuksena syntynyttä maiseman kokonaiskuvaa ja sen visuaalisia ominaisuuksia. Maisemakuvan arvioinnissa on kiinnitetty huomiota ensisijaisesti maiseman antamaan kokonaisvaikutelmaan, johon merkittävästi vaikuttaa eri maisemaelementtien sopusointuisuus. Maisemakuva huononee, mikäli alueella on kokonaisuuteen huonosti sopivia ja sovitettuja elementtejä, jotka ovat ristiriidassa perinteisen maan-

käytön kanssa. Arvioinnissa tarkastellaan seuraavia ominaisuuksia: maisemakuvan eheys ja yhtenäisyys, maisemakuvan vaihtelevuus eli monipuolisuus, vaikuttavuus sekä huomattavat yksittäiselementit. Maisemakuvan ominaisuuksiin vaikuttavat heikentävästi selvästi näkyvät, rumentavat maisemavauriot.

4.2 Suojeluarvojen yhteiskriteerit

Maiseman luonnonpiirteiden, kulttuurihistoriallisten arvojen ja visuaalisten ominaisuuksien arvioinnissa on eri alojen laatuominaisuuksien yhteensovittamiseksi yleisarvioinnissa käytetty koko aluetta kuvaavia yhteiskriteerejä. Nämä ovat:

- edustavuus
- harvinaisuus
- alkuperäisyys / koskemattomuus
- yhtenäisyys
- kerroksellisuus / monipuolisuus
- historiallinen merkitys
- vaikutus ympäristöön / liittyminen ympäristöön

Jokainen ominaisuus on arvioitu asteikolla 1-4, jossa 1 kuvaa piirteen suurta arvoa, 2 merkittävää arvoa, 3 kohtalaista arvoa ja 4 vähäistä arvoa. Arvoasteikko on suhteutettu Nurmijärvelle sijoittuvien maisema-alueiden kesken. Koska Nurmijärven kuntaan ei sijoitu yhtään valtakunnallisesti arvokasta maisema-aluetta, ovat korkeimman arvon saaneet maisema-alueet korkeintaan seudullisesti arvokkaita.

Kaikkien kriteerien arvot lasketaan yhteen, ja yhteispistemäärän mukaan maisema-alueet voidaan jakaa eri arvoisiin ryhmiin. Ryhmäjako toimii pohjana maisema-alueiden toimenpidesuosituksille.

4.3 Arvoluokitus

Arvoluokituksessa maisema-alueet on jaettu kolmeen luokkaan edellä esitetyn kriteerien perusteella.

I luokka

Seudullisesti arvokkaat maisemakokonaisuudet

Tähän luokkaan kuuluvat maisemakokonaisuudet, jotka ovat edustavia ja monipuolisia esimerkkejä uusmaalaisesta kulttuurimaisemasta. Kulttuurimaiseman alkuperäiset piirteet ovat säilyneet hyvin. Asutuksen perinteinen rakenne on selkeästi näkyvissä. Alueilla on viimevuosisadoilta peräisin olevaa rakennuskantaa ja rakenteita, ja tiestö sijoittuu perinteisille paikoille maisemassa. Alueiden nykyinen toiminta ja maankäyttö tukee maiseman perinteistä ilmettä. Merkittävästi maisemakuvaa häittäviä vaurioita ei sijoitu näille alueille. Maisemakokonaisuuksilla on myös suuri kulttuurihistoriallinen arvo vanhimpina asutukseen tai elinkeinoihin liittyvinä paikkoina Nurmijärvellä.

Toimenpidesuosituks

Nämä maisema-alueet tulisi säilyttää ilmeeltään nykytilaisina. Olemassa olevia maiseman arvoja ei saa tärvellä. Arvokkaiden rakennettujen ympäristöjen ja muiden yksittäiskohteiden, maisemakuvan eli avoimien tilojen ja maiseman reunavyöhykkeiden säilyminen nykyisellään on turvattava. Maankäytön suunnittelun on perustuttava alueiden kulttuuri- ja luonnonarvojen perusteellisiin selvityksiin, ja huolehdittava siitä, että uudet rakennuspaikat osoitetaan perinteisen tyyppisille, maastoon luontevasti sopiville paikoille. Rakennustavan on noudatettava perinte-

1/10/2011

sen talonpoikaisarkkitehtuurin tyyliä. On huolehdittava siitä, ettei näihin maisemiin tehdä maisemavaurioita aiheuttavia elementtejä kuten voimajohtoja, teitä, vesistöjärjestelyitä, teollisuusrakentamista tai kohdisteta maa-aineisten ottoa. Nykyisiä toimintoja ja rakennusten perinteistä hoitoa tulee yleensä ottaen suosia. Maatalouden elinvoimaisuutta ja edellytyksiä on vaalittava.

II luokka

Paikallisesti arvokkaat maisemakokonaisuudet tai arvokkaiden maisemakokonaisuuksien reuna-alueet

Maisemakokonaisuudet ovat melko edustavia ja tyypillisiä uusmaalaisia kulttuurimaisemia, joilla useimmilla on myös historiallista arvoa vanhoina nurmijärveläisinä viljelymaisemina. Kokonaisuudet ovat säilyttäneet perinteisen ilmeensä kohtalaisesti ja rakentaminen on suurimmaksi osaksi pysynyt vanhoilla paikoilla. Jonkin verran esiintyy uutta maisemaan sopimatonta maankäyttöä ja yksittäisiä heikosti maisemaan istuvia rakennuksia. Alueet ovat kuitenkin elementeiltään monipuolisia ja maisemakvaltaan melko rikkaita ja kerroksellisia. Suuria maisemavaurioita kuten voimajohtoja tai soranottoalueita ei näiden rajauksien sisäpuolelle sijoitu, mutta usein kylläkin niiden läheisyyteen.

Toimenpidesuosituks

On suositeltavaa sopeuttaa rakentaminen olemassa olevaan rakennuskantaan vain sitä täydentämällä. On huolehdittava siitä, että uudet rakennuspaikat osoitetaan perinteisen tyyppisille, maastoon luontevasti sopiville paikoille. Rakennustavan on mukauduttava perinteiseen talonpoikaisarkkitehtuuriin. Maankäytön suunnittelussa on otettava huomioon alueiden kulttuuri- ja luonnonarvot. Arvokkaiden rakennettujen ympäristöjen, muiden tärkeiden yksittäiskohteiden säilyminen on turvattava. Maiseman tärkeät avoimet tilat tulisi säilyttää. Voimajohtoja, uusia teitä, teollisuusrakentamista, vesistöjärjestelyitä, maa-ainesten ottoa ja muuta maisemalle vaurioita aiheuttavaa toimintaa vältetään, ja jos sellaisia tuodaan alueelle, on kiinnitettävä erityistä huomiota maisemavaikutusten minimointiin ja jälkihoitoon. Maatalouden edellytykset eivät saa vaarantua uusien toimintojen vaikutuksesta. Nykyisiä toimintoja ja rakennusten perinteistä hoitoa tulee suosia. Kaikkien toimenpiteiden tulee olla sopusoinnussa alueen olemuksen kanssa.

III luokka

Paikallisesti merkittävät kulttuurimaisemat, arvokkaiden maisema-alueiden reuna-alueet tai kunnostamista vaativat kulttuurimaisemat

Alueet ovat tyypillisiä eteläsuomalaisia viljelymaisema-alueita. Ne muodostavat tärkeän osan kunnan kulttuurimaiseman runkoa. Suurimpaan osaan alueita ei liity historiallisesti merkittäviä asutuskeskittymiä, vaan maisemat ovat pääosin viljelymaisemia. Jotkut kohteista ovat hyvin pitkään viljelyssä olleita alueita, ja siten historiallisesti merkittäviä avotiloja. Alueille sijoittuu vähän maisemakuvallisesti merkittäviä rakennettuja kohteita, mikä heikentää maiseman monipuolisuutta. Uudemmissa viljelyalueilla historiallinen kerroksellisuus on vähäistä. Alueiden ongelmana on paikoin lievä hoitamattomuuden leima. Taajamien läheisyydessä uudet asuinalueet aiheuttavat perinteiseen viljelymaisemaan ristiriitaisen tunnelman. Taajamien läheisyyteen sijoitettavia maisemia lukuunottamatta rakentaminen on py-

synyt kohtalaisen hyvin perinteisillä paikoillaan, mutta jotkut yksittäiset rakennukset sopivat huonosti maisemaan.

Toimenpidesuositukset

Rakentaminen voi täydentää olemassa olevaa rakentamista perinteisellä sijoittumistavalla. Taajamien reunoilla rakennettujen alueiden ei tulisi vallata enempää alaa peltolaaksoista, vaan niiden rajautumista viljelymaisemaan olisi pehmentävä esim. kasvillisuuden keinoin. Rakennusten, teiden ja muiden rakenteiden muotoilu ja sijoittaminen edellyttää maiseman kulttuuri- ja luonnoarvojen sekä maisemakuvan kunnioittamista. Viljelymaiseman hoitotason parantaminen olisi tarpeen ainakin keskeisimmissä maisemakohteissa kuten sisääntulokohdissa, tärkeissä reuna-vyöhykkeissä ja teiden varsilla.

Kulttuurimaisema-alueet

I luokka

Myllykosken maisema
Numlahden kartanomaisema
Nummenpään kylämaisema
Nurmijärven kirkonseutu
Palojoen kulttuurimaisema
Perttulan ja Uotilan kulttuurimaisema
Puontilan-Iivarin maisema
Raalan kartanomaisema
Valkjärven kulttuurimaisema

II luokka

Klaukkalan metsäkylän maisema
Luhtajokilaakso
Nukarin kylämaisema
Numlahden reuna-alue
Palojoen-Raalan maisema
Rantakulman maisema
Uusikylän maisema
Vantaanjokilaakso
Yli- ja Ali-Lepsämän kulttuurimaisema

III luokka

Klaukkalan viljelymaisema
Kyläjoen ja Matkunojan laakso
Leppälammen kulttuurimaisema
Lepsämänjokilaakson reuna-alueet
Nummenniityn viljelymaisema
Nurmijärven-Pukkilan maisema
Perttulan maiseman reuna-alue
Suomiehen maisema ja Nukarin reuna-alueet

Arvoluokitus

	harvinaisuus	edustavuus	alku- peräisyys	yhtenäisyys	moni- puolisuus	liittyminen ympäristöön	historiallinen merkitys	yht.arvo	
Myllykoski	2	1	2	2	1	2	1	11	
Numlahden kartanomaisema	2	1	2	2	1	1	1	10	
Nummenpään kylämaisema	2	1	2	2	1	1	2	11	
Nurmijärven kirkonseutu	1	1	2	2	1	2	1	10	
Palojoen kulttuurimaisema	1	1	2	1	1	1	1	8	I luokka
Perttulan ja Uotilan kultt.maisema	2	1	2	2	1	1	1	10	
Puontilan-livarin maisema	2	2	3	2	1	2	1	13	
Raalan kartanomaisema	2	1	2	2	1	1	1	10	
Valkjärven kulttuurimaisema	2	1	2	1	1	1	1	9	
Klaukkalan Metsäkylän maisema	3	2	3	2	1	2	3	16	
Luhatajoen kulttuurimaisema	3	2	3	3	2	2	3	18	
Nukarin kylämaisema	3	2	3	2	1	2	1	14	
Numlahden maiseman reuna-alue	3	2	2	2	2	2	2	15	II luokka
Palojoen-Raalan kultt.maisema	3	2	2	3	2	2	3	17	
Rantakulma	3	2	3	2	2	2	4	18	
Uusikylän maisema	3	2	2	2	1	2	4	16	
Vantaanjokilaakso	3	2	3	2	2	2	3	17	
Yli- ja Ali-Lepsämän kultt.maisema	3	2	3	2	1	1	2	14	
Klaukkalan viljelymaisema	4	3	4	4	3	4	3	25	
Kyläjoen ja Matkunojan laakso	4	3	4	2	3	3	2	21	
Leppälammen kulttuurimaisema	4	4	3	4	3	3	2	23	
Lepsämänjokilaakson reuna-alueet	4	4	3	3	3	3	4	24	III luokka
Nummenniitty	3	2	3	2	3	3	4	20	
Nurmijärven-Pukkilan maisema	4	3	3	3	4	4	1	22	
Perttulan maiseman reuna-alue	3	2	3	3	3	2	3	19	
Suomies ja Nukarin reuna-alueet	4	3	4	3	3	3	4	24	

1 = suuri arvo

2 = merkittävä arvo

3 = kohtalainen arvo

4 = vähäinen arvo

4.4 Selännealueet ja suot

Nurmijärven pienipiirteisessä maisemassa selänneet ovat enimmäkseen pienialaisia ja mäkiisiä alueita savikkojen lomassa. Niille ovat tyypillisiä murroslinjat, jyrkänneet ja kalliopaljastumat. Harjualueita on lähinnä kunnan koillisosissa. Ne ovat suurelta osin menettäneet maisemallisia arvojaan maa-ainestenotossa. Selännealueita on tässä selvityksessä tarkasteltu yleispiirteisesti koko kunnan suurmaiseman kannalta sekä aikaisemmin tehdyissä selvityksissä määriteltyjen ympäristöarvojen valossa.

Kunnan luonnonarvoiltaan merkittävistä kohteista suurin osa sijoittuu metsäalueille. Tässä selvityksessä on rajattu ne selännealueet ja suot, joilla on paikallista arvoa maiseman yhtenäisinä metsäalueina ja jotka myös sisältävät luonnon arvokohteita. Yhtenäisillä metsäalueilla on merkitystä mm. luonnon moninaiskäytön ja luonnon monimuotoisuuden kannalta. Tässä rajattuihin alueisiin kuuluu maisemallisesti merkittäviä mäkiä ja selännejaksoja, jotka rajaavat kulttuurimaisemia.

Tässä selvityksessä ei selännealueita ole luokiteltu keskenään eri arvoisiksi. Alueet on rajattu liitekartoille. Selvitykseen kuuluvat seuraavat alueet:

Aromäki-Pihtimäki-Äijänkallio
Haapalanmäki-Vuolteenmäki-Mäntymäki
Härkähaanmäki
Haukkaankallio-Sudenkallio
Hyypiänmäki-Passanmäki-Myyrinmäki
Kaanaan metsä
Sääksjärvi-Käpylänummi
Kulomäen selänne
Lallinsuo
Lepsämäncorpi
Kirkkotien metsäalue
Palomäki-Huhdanmäki
Peraatinkallio-Kulonkallio
Perkkiönmäki
Saarikorvenharju-Södergårdin mäki
Vaaksijärven selänne

5. ALUEKOKONAISSUUKSIEN KUVAUKSET

5.1 I luokka

5.1.1 Myllykosken maisema (kohde 263, kartat 7 ja 12)

Vantaan Myllykoski on tärkeimpiä Nurmijärven vanhoista myllynpaikoista. Myllykoski on seudulla epätyypillinen ja omaleimainen maisema-alue, jonka vaikuttava ilme on syntynyt voimakkaista luonnonpiirteistä sekä erilaisten toimintojen synnyttämistä maisemaelementeistä ja -tiloista. Maisemakuvallisesti ja historiallisesti keskeisin osa alueesta on vanha mylly-ympäristö, johon sijoittuu myllyjen, voimalaitoksen ja patojen raunioita. Kosken yli kulkee kaksi vanhaa siltaa, joilta avautuu hienot näkymät koskelle päin.

Luonnonpiirteiltään aluetta leimaa jyrkkä Vantaanjokiuoma, jossa korkeusero joen ja yläreunojen kesken on huomattava. Alueen kasvillisuus on vaihtelevaa. Jokiuomaa verhoaa etelässä rehevä lehtokasvillisuus ja vanha puusto. Joen rannoilla on vielä yksittäisiä peltolohkoja ja niittyjä, mutta jokilaakso on suureksi osaksi metsittyntynyt laidunnuksen loputtua. Kosken tuntumassa jokilaakson laidunnetut rinneniihtyt luovat perinteistä ilmettä maisemalle. Syksyllä 1996 koskeen tehty kalataloudellinen kunnostus on palauttanut uoman alkuperäistä ilmettä.

Jokilaakson reunoilla merkittävimmät tilat ovat Myllymaa ja Myllymäki, joiden rakennusryhmät sijoittuvat hallitseville paikoille maisemassa. Muulla rakennuskannalla ei ole suurta merkitystä maisemakuvassa, eikä uudisrakentamista juuri ole. Moottoritie liittymäalueineen ei juurikaan näy Myllykosken lähimaisemassa, mutta Pikukoskella tie kulkee hyvin lähellä jokea, niin, että tiepenger näkyy jokilaaksoon. Kosken yli kulkeva uusi maantiesilta jättää alleen vanhan ansassillan ja hallitsee näkymää Myllykoskelta pohjoiseen. Uusi silta on arkkitehtuuriltaan neutraali, mutta yleisilmeeltään liian suurimittakaavainen ympäristössään. Kokonaisvaikutelma maisemasta on harmoninen ja historiallista tunnelmaa henkivä, mutta silti elementeiltään monipuolinen ja tilanmuodostukseltaan vaikuttava.

5.1.2 Numlahden kartanomaisema (kohde 264, kartta 10)

Nurmijärven toisen kartanon, Numlahden kartanon ympärille on pitkän kulttuuri-vaikutuksen tuloksena syntynyt monipuolinen ja rikas kulttuurimaisema. Maisemaan on vaikuttanut kartanon pitkä, monipuolinen maataloustoiminta sekä Kuhakoskesta voimansa saanut pienteollisuus. Kuhakoski on ollut Nurmijärven tärkeimpiä myllykoskia.

Luonnonpiirteet antavat komeat puitteet maisemalle. Laakson voimakkaat korkeuserot ovat tärkeä tilanmuodostaja. Kuhakoskesta lähtevä puustoinen ja niityrantainen jokiuoma muodostaa peltolaakson keskeisen alimman kohdan ja itsessään viehättävän pienmiljöön. Rinnepeltojen luomaa viljelymaisemaa rajaavat reunoilla korkeat, sekametsää kasvavat selänneharjanteet. Maiseman huippupisteessä korkeimmalla kohdalla on kartanon tilakeskus pää- ja maatalousrakennuksineen. Kartanon ympäristössä on vanhaa puustoa sekä puutarhakasvillisuutta. Kuhakosken kallioinen, louhittu jokiuoma on vaikuttava, kaunis miljöö, jossa on jäljellä myllyjen, voimalaitosten ja patojen raunioita sekä käytöstä poistettu maantiesilta.

Asutus on ryhmittynyt selänneharjanteita pitkin kulkevien teiden varteen, jossa se kätkeytyy puuston suojaan. Rakennuskanta koostuu ilmeeltään tavanomaisista viime vuosikymmenien omakotitaloista sekä vanhemmasta puurakentamisesta. Raken-

taminen ei merkittävästi vaikuta maisemakuvaan. Numlahden kartanon rakennusryhmä on maiseman tärkein kohokohta, joka luo alueelle tavanomaista viljelymaisemaa arvokkaamman luonteen. Yleisvaikutelma kulttuurimaisemasta on hoidettu ja elinvoimainen. Kartanon uusi, punainen rehutorni on silmiinpistävä ja huonosti historialliseen ympäristöön sopiva rakennus. Samoin rapistuneessa kunnossa olevat kasvihuoneet heikentävät ympäristökuvaa. Vanha, kauniisti maastoon istuva kylätie kulkee kapealla harjanteella erillään avomaisemasta. Maiseman koillis- ja itäpuolella kulkeva maantie 130 on kovalinjainen ja jäykkä, mutta sijoittuu reuna-vyöhykkeeseen, eikä häiritse kulttuurimaisemaa. Tieltä sen sijaan avautuu hienoja näkymiä yli laakson. Kartanolta alas viettävät rinnepellot jättävät näkymät vapaiksi Valkjärven suuntaan. Peltolaakson halkaiseva suurjännitelinja on häiriö maisemassa.

5.1.3 Nummenpään kylämaisema (kohde 265, kartta 9)

Nummenpää on yksi Nurmijärven vanhoista ryhmäkylistä ja tärkeimmistä varhaisista asutuskeskittymistä. Nummenpäässä on nykypäivään parhaiten säilynyt alkuperäinen ryhmäkylän muoto.

Maiseman perusrakenne koostuu laajasta, yhtenäisestä viljelyaukeasta sekä sitä selkeästi rajaavista metsäisistä harjanteista ja kyläkukkuloista. Kasvillisuus selän-teillä on havupuuvaltausta metsää, kylän selustassa komeaa mäntykangasta. Kylän alue muodostaa selänteen ja viljelyalueen väliin rikasmuotoisen vaihtumiskohdan. Kylän alueella kasvaa runsas kulttuurikasvillisuus, pihapiirien vanhaa puustoa, kuusialtoja, puutarhakasvillisuutta, kasvimaita sekä kylätien varrella isoja jalopuita ja monilajisia puukujanteita. Kylärakenteen väliin sijoittuu osin hyvää vauhtia umpeenkasvavia niittyjä, mikä luo hylätyn ja hoitamattoman paikan leimaa.

Kylän rakennukset sijoittuvat tiiviisti mäen rinteelle. Rakennuskanta koostuu sekä tilojen asuinrakennuksista että maatalousrakennuksista. Joukossa on keskenään kohtalaisesti sopusoinnussa perinteistä talonpoikaisarkkitehtuuria, uusittuja päärakennuksia sekä viime vuosikymmenien pientaloja. Joitakin maatalousrakennuksia on selvästi jo kauan sitten poistettu käytöstä ja ne ovat jääneet paikoille rapistumaan luoden syrjäisen paikan hoitamattomaa vaikutelmaa kylämiljööseen. Muuten tilakeskukset ovat asutun ja elinvoimaisen näköisiä. Elinkeinoista maisemassa näkyy monimuotoinen maanviljely: kaalin ja vihannesten kasvatusta, viljan ja heinän viljely sekä kasvihuoneviljely. Vanha kylätie on säilyttänyt hyvin perinteisen geometriansa ja sopii erinomaisesti maiseman muotoihin ja pienipiirteiseen kylämiljööseen. Häiritsevä elementti maisemassa on peltoaukean halki linjattu suurjännitelinja, joka turmelee kulttuurimaiseman tunnelmaa ja näkymiä kylästä etelään. Kauneimpia näkymiä maisemassa on Nummenpään kylä nähtynä etelästä Lepsämän suunnasta.

Kokonaisvaikutelma Nummenpään maisemakuvasta on perinteinen, harmoninen, ja rikasmuotoinen. Maiseman peruslähtökohdat ovat myös selkeät ja tilanmuodostus vaihteleva ja mielenkiintoinen. Kylämiljööstä henkii historiallinen kerroksellisuus sekä uusien ja vanhojen toimintojen sopusointu. Ympäristössä edellä mainitut hoitamattomat ja ränsistyneet kohdat kaipaisivat korjausta ja kunnostusta.

5.1.4 Nurmijärven kirkonmäki (kohde 266, kartta 6)

Nurmijärven kirkonmäkeä pidetään historiallisesti kunnan arvokkaimpana kulttuurimaisemakokonaisuutena. Kokonaisuuteen kuuluvat kirkonmäen ja sillä olevien

rakennusten lisäksi puurivien reunustama maantieosuus, kirkkoherran pappila puistoineen, Koposen lääketehaan rakennukset ympäristöineen, lukkarin virkatalo, hautausmaa ja sitä vastapäätä oleva Mäntylän (Costianderin) talo.

Kirkonmäki on arvonsa mukaan hyvin hoidettu ja edustava kulttuuriympäristö, joka liittyy luontevasti taajamarakenteeseen. Sen sijaan yhteys kirkonmäeltä kuiva-
tun Nurmijärven paikalla olevaan viljelymaisemaan on kuitenkin melkein olematon. Kirkonmäen olemukseen ympäristöään hallitsevana huippupisteenä kuuluisivat näkymät kulttuurimaisemaan, mutta nyt yhteyden katkaisee korkea puusto ja tiheä pensaikko peltoaukean reunassa. Puu- ja pensasvyöhyke sisältää tosin muita luonnonarvoja, kuten että se tarjoaa suojaa linnustolle, joten vyöhykettä ei ole syytä hävittää, vaan vain paikoin avata näkymiä maisemaan.

5.1.5 Palojoen kulttuurimaisema (kohde 267, kartat 11 ja 12)

Palojoen kulttuurimaisemalla on merkittävä historiallinen arvo yhtenä Nurmijärven vanhimmista viljelymaisemista ja varhaisista suurimmista kylistä. Maisemaa voidaan hyvin pitää yhtenä Suomen "kansallismaisemista", koska se liittyy kiinteästi Aleksis Kiven elämään ja tuotantoon.

Palojoen maisema on luonnonpiirteiltään vaihteleva ja monipuolinen. Maiseman perusrunko koostuu kumpuilevasta viljelylaaksosta, jonka keskellä virtaavat polveilevissa uomissaan Vantaanjoki ja Palojoki. Jokilaaksoa rajaavat voimakkaasti korkeat, metsäiset selänteet. Pellon ja metsän reunat myötäilevät luontevasti topografiaa ovat useimiten hyvin teräviä ja ehjiä, mikä näkyy selkeästi havupuuvaltaitten metsien kohdalla. Reunavyöhykkeisiin sijoittuu myös runsaasti talojen puutarhoja ja kulttuurikasvillisuutta.

Kylä on säilyttänyt hyvin vanhan ryhmäkylän muotonsa, vaikkakin rakennuskanta on pääosin uusiutunut. Lähes kaikki rakentaminen on perinteiseen tapaan sijoittunutta selänteiden reunoihin tai kumpareille tien varrelle. Uusi rakennuskanta sijoittuu vanhan rakenteen lomaan kohtalaisen sopusointuisesti. Maisemaan ei juurikaan ole rakennettu uusia häiritsevästi silmiinpistäviä rakennuksia lukuunottamatta Pelto-Hemmolan pihalla olevia varastoja. Maiseman rakennettuina kohokohtina ovat kylänmäki ja Taaborinvuori sekä vanhat tilakeskukset kuten esim. Maisi, Pelto-Heikkilä, Yli-Hemmola ja Heikkilä sekä vanha kansakoulu ympäristöineen. Kylän merkittävimmiksi tai kauneimmiksi maisema-arvoiksi koetaan näkymät Haukkaan-kalliolta ja Paloonmäeltä laaksoon ja kylään, kylänmäki ja Grannin aitat, Vantaanjoen rannat ja Kekkurinmäki. Uudet kestopäällysteiset ja oikaistut tielinjat ovat muuttaneet alkuperäistä kylämaisemaa, mutta sopeutuvat kuitenkin kohtalaisesti ympäristöön. Teiden taso on liian korkealla, mikä tekee niistä turhan hallitsevia pienipiirteisessä miljöössä. Moottoritie pirstoo Palojoen maisemaa lännessä eristään Ojakkalan tilan muusta kokonaisuudesta erilleen. Maisemakuvan uhkana voi tulevaisuudessa olla Vuolteenmäen ja Mäntymäen kallionlouhinta, mikäli louhinta-alue leviää liian lähelle peltomaisemaa rajaavia harjanteita.

Yleisvaikutelma Palojoen maisemasta on hoidettu ja elinvoimainen. Kokonaisuutena alue on harmoninen, perinteisen ilmeensä säilyttänyt maisema, jonka arvo perustuu selkeään ja monipuoliseen tilanmuodostukseen, kerroksellisuuteen ja kulttuurihistoriallisiin arvokohteisiin.

5.1.6 Perttulan ja Uotilan kylämaisema (kohde 268, kartta 10)

Perttulan ja Uotilan kylänmäet ja ympäröivä viljelymaisema muodostavat yhden Nurmijärven vanhimmista ja historiallisesti tärkeimmistä asutuskeskuksista ja

kulttuurimaisemista. Kylät olivat alunperin tiiviitä ryhmäkylä, jotka syntyivät entisen Kuhajärven rannalle. 1900-luvun alkupuolella kuivatun Kuhajärven paikalla on nykyisin viljelyaukea.

Perttulan maiseman pääelementit ovat Perttulan ja Uotilan kyläkumpareet, niiden ympärillä levittäytyvä kumpuileva viljelymaisema sekä selkeästi avotilaa rajaavat metsäiset ja kallioiset reunaselänteet. Metsän ja pellon reuna myötäilee luontevasti topografian muotoja. Kylänmäkien ja tilakeskusten ympäristöä rikastuttaa kulttuurikasvillisuus ja vanha puusto. Kylärakenteen välissä on myös avoimia niittyalueita. Perttulan mäen lounaisrinteellä ja Tapolan talon edustalla on karjan laiduntamia niittyalueita. Muuten karjatalous ei juuri maisemassa näy. Ratsastustalli Yli-Ollan vieressä, Uotilan koulutien varressa tuo monipuolisuutta maisemaan. Yleisvaikutelma viljelymaisemasta on elinvoimainen ja hoidettu.

Asutus on säilyttänyt hyvin perinteisen sijoittumistapansa viljelymaisemasta nousvilla kumpareilla ja selänteiden reunavyöhykkeillä, mutta alkuperäinen ryhmäkylä on hajonnut. Rakennuskanta koostuu pääosin sopusointuisesti perinteisestä puurakentamisesta ja muuten neutraaleista rakennuksista. Kylän maisemallisesti erityisen merkittäviä taloja ovat Jussila, Frantsila, Airikkala, Uotilan vanha koulu, Perttula ja Tapola. Perttulan mäellä kaupan (vanhan Elannon) ja entisen baarin rakennukset ovat arkkitehtuuriltaan ympäristöönsä sopeutumattomimmat ja muusta kylärakenteesta irralliset. Kylänmäellä kohoava peltinen navettarakennus on myös silmiinpistävä kohde. Uusi pientaloasutus Nummenpääntien pohjoispuolella kätkeytyy onnistuneesti ympäröivän kasvillisuuden sekaan, mutta Yli-Mikkolan vieressä oleva uusi asutusrykelmä vaatii vielä suojakseen puustoa. Maantien 130 suoraviivainen ja hallitseva linja ei mukaudu perinteiseen kulttuurimaisemaan, ja on yksi suurimmista vanhaa maisemakuvaa muuttaneista tekijöistä. Kylänmäellä kulkevat pikkutiet ja vanha tie kirkolle päin ovat sen sijaan pysyneet pienipiirteisinä ja hyvin kylämiljööseen sopeutuvina. Tärkeimpiä näkymiä ovat Perttulan ja Uotilan mäet etelästä ja lännestä katsottuna sekä pitkä näkymä Perttulan mäeltä läntiseen viljelymaisemaan.

Kokonaisvaikutelma maisemasta on tasapainoinen, selkeä ja monipuolinen. Maisemakuvaa rikastuttaa pitkä historiallinen kerrostuma, ja uusien toimintojen melko hyvä sopeutuminen vanhaan.

5.1.7 Puontilan-Iivarin maisema (kohde 269, kartta 6)

Puontilan-Iivarin maisema kirkonkylän kupeessa on perinteisen ilmeensä säilyttänyt kulttuurimaisemakokonaisuus, joka koostuu Kyläjoen reunoille ryhmittyvistä vanhoista tilakokonaisuuksista. Puontilan kappalaisen virkataloa pidetään jopa maamme vanhimpana säilyneenä pappilarakennuksena.

Maisemarakenne koostuu Niemimäen, Pitkämäen ja Parkkimäen välissä olevasta Kyläjoen kapeasta laaksosta, joka avautuu kuivatun Nurmijärven peltolaaksoon. Kyläjoen laakson molemmille reunoille sijoittuu vanhaa, arvokasta rakennuskantaa kuten Puontilan valtakunnallisesti arvokas pappilarakennus sekä Iivarin ja Mäkelän vanhat tilakeskukset. Muutkin rakennukset ovat pääasiassa kaunista vanhaa talonpoikaisarkkitehtuuria. Niemimäen rinteiden vanhat maatalousrakennukset täydentävät maisemakuvaa. Yksittäinen rikko maisemassa on Handolinin peltinen konehalli. Peltolaakson reunat ovat kulttuurikasvillisuudeltaan rikkaat ja hyvin hoidetut. Vanhoissa pihapiireissä on runsaasti suurta puustoa ja jalopuita. Puontilan-Iivarin maisema erottuu omaksi kokonaisuudekseen kirkonkylän uusista asuinalueista, mikä voi olla sen vahvuutena myös tulevaisuudessa.

5.1.8 Raalan kartanomaisema (kohde 270, kartta 7)

Raala on 1800-luvun Uudenmaan huomattavimpia torpparikartanoita, jonka viljelysmaat ulottuvat laajalle ympäröivälle maaseudulle. Kulttuurimaiseman avotila on yksi Nurmijärven vanhimmista.

Raalan maisema muodostuu Vantaanjokilaakson kumpuilevasta viljelymaisemasta, leveästä, puustoisesta jokiuomasta ja Raalan kartanorakennuksesta ympäröivine puutarhoineen ja talousrakennuksineen. Kartano sijoittuu mäelle, ympäröivää viljelymaisemaa hallitsevalle paikalle. Kartanolle johtavat puukujanteet ja muu rehevä jalopuusto antavat arvokasta ilmettä maisemalle. Metsän ja pellon rajat myötäilevät luontevasti topografiaa lukuunottamatta joitakin kohtia Vantaanjokiuomassa. Kartanoa ympäröivässä maisematilassa pellon ja metsän raja kulki jo 1870-luvulla suunnilleen nykyisellä kohdallaan.

Rakentaminen on pysynyt hyvin perinteisillä sijoillaan reunavyöhykkeissä, vaikka rakennuskanta on melko nuorta. Tiestö on säilyttänyt vanhat linjauksensa ja perinteisen pienipiirteisyytensä. Laajat peltoaukeat hahmottuvat selkeinä kokonaisuuksina. Vantaanjoen puustoisessa uomassa pellon ja metsän rajat näkyvät selvästi, mikä lievästi häiritsee jokiuoman hahmottamista. Merkittävin näkymä maisemassa avautuu Vantaanjoen yli kartanolle. Maisemaan ei sijoitu merkittäviä maisemavaurioita. Kokonaisvaikutelma maisemasta on harmoninen ja elinvoimainen.

5.1.9 Valkjärven kulttuurimaisema (kohde 271, kartta 10)

Valkjärven kulttuurimaisema liittyy kiinteästi Numlahden kartanomaisemaan. Valkjärven kylänmäki on todennäköisesti yksi seudun vanhimmista vakinaisista asuinpaikoista.

Maisema on tilanmuodostukseltaan vaihteleva ja pienipiirteisempi kuin Numlahden avoin laakso. Pellot ovat kumpuilevia ja järveen päin viettäviä, ja ne jättävät hienot näkymät avoimiksi vesistömaisemaan päin. Kallioset, jyrkät mäet jakavat tilaa mielenkiintoisesti. Kumpareiden metsiin on ennen sijoittunut metsälaitumia, ja laidunnuksen muokkaama kasvillisuus näkyy nykyisinkin vielä paikoin, mm. Murtaanmäellä. Kylä on sijoittunut kapealle, pelloista nousevalle harjanteelle. Kylänmäellä kulttuurikasvillisuus ja vanha puusto on rehevää ja runsasta. Pellon ja metsän reuna myötäilee hyvin topografiaa.

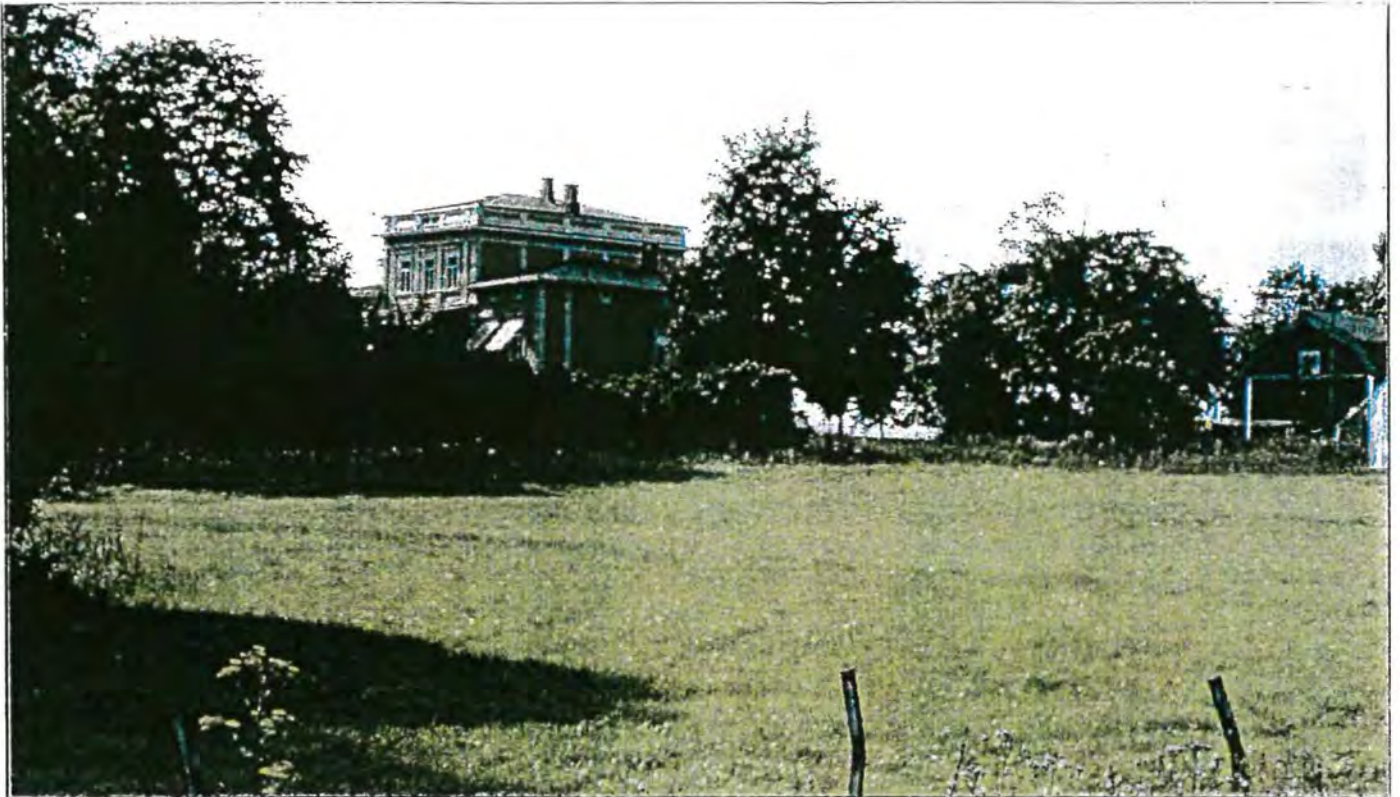
Vaikutelma peltomaisemasta on elinvoimainen ja hyvin hoidettu. Kylänmäen maisemallisesti merkittävin rakennus on Soltin tilakeskus. Uutta rakentamista on melko vähän, ja se sijoittuu kauniisti reunavyöhykkeisiin, metsän suojaan tai vanhojen tilakeskusten yhteyteen. Maanviljelyn lisäksi maisemakuvaa rikastuttavat hevosten pito, aitaukset ja laitumet. Hevostallit sijaitsevat Soltin ja Hakalan tiloilla. Puokan tilalla kaarihallin muotoinen maneesirakennus ei sovi maisemaan. Valkjärven rannoilla on paljon huvila-asutusta, joka osin kätkeytyy rantametsän suojaan. Vanha kylätie, joka kulkee kapeaa harjannetta pitkin, on kaunis muotoinen, perinteisen ilmeensä säilyttänyt linjaus. Tielle avautuu hienoja näkymiä maisemaan. Alueen komeimpia näkymiä on Hyypiänmäen kalliojyrkänteeltä koilliseen avautuva näkymä.



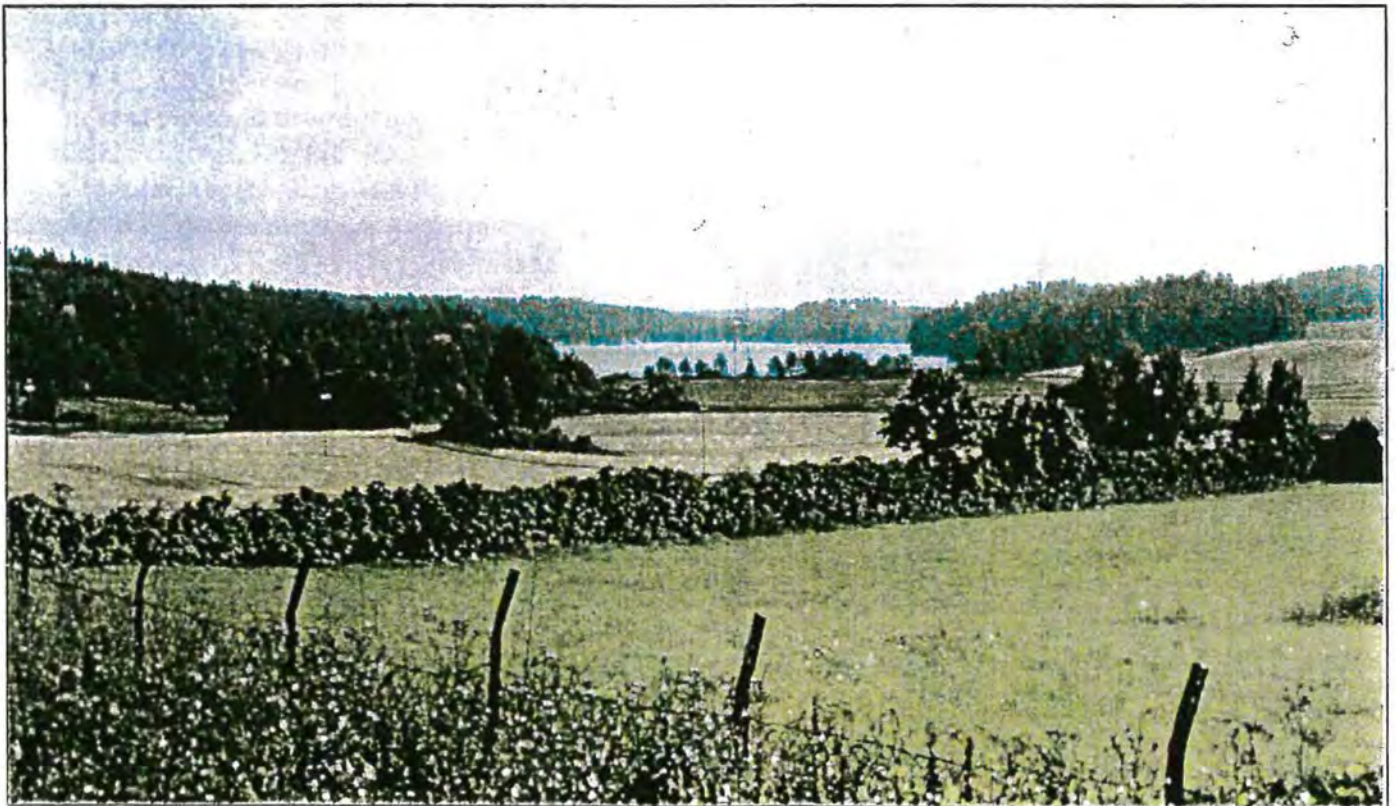
Kuva 6. Vantaanjoen Myllykosken maisemaa.



Kuva 7. Näkymä Perttulan kylänmäeltä länteen.



Kuva 8. Numlahden kartanon päärakennus.



Kuva 9. Näkymä Numlahden peltojen yli Valkjärvelle.

5.2 II luokka

5.2.1 Klaukkalan Metsäkylän maisema (kohde 272, kartta 11)

Klaukkalan Metsäkylän kulttuurimaisema kuuluu 1800-luvulla Nurmijärvellä raivattuihin viljelylaaksoihin. Jo venäläiseen topografikarttaan on maisematilan reunaan sijoittuvista vanhimmista kantatiloista merkitty Teppo, Anttila, Nummela, Hemmi, Mattila ja Lövkulla.

Maisemarakenne koostuu mäkien rajaamasta, kattilamaisesta viljelylaaksosta, jonka pohjalla kiemurtelee melko huomaamattomana Kurtoja. Voimakkaat maastonmuodot yli luovat vaikuttavan maisematilan. Asutuskeskittymät sijoittuvat mäille laakson eri puolille. Vanhat kantatilat ovat keskittyneet laakson reunavyöhykkeisiin, jotka muodostuvat näin rikkaiksi ja kerroksellisiksi ympäristöiksi. Anttilan tilakokonaisuus sijoittuu näyttävälle paikalle laaksomaiseman kohokohtaan, jossa on erityisen tärkeää säilyttää rakennusten perinteinen ilme. Mattilan ja Toivomäen tilojen välisessä kapeassa laaksossa tilantuntu on voimakas ja jännitteinen sekä ympäristö hoidettua.

Rakennuskantaa leimaavat uudet tyyppiomakotitalot, mutta ne sijoittuvat melko hyvin maisemaan. Kylän keskeisimmällä paikalla teiden risteyksen ympäristössä tilarakenne on väljä ja monipuolinen, mutta välialueiden vapaasti leviävä kasvillisuus luo hiukan hoitamattoman ja syrjäisen paikan tunnelmaa. Vanha kantatiestö on pysynyt pitkään samana linjaukseltaan. Moottoritie rinnakkaisteineen on voimakkaasti rajaava maisemaelementti idässä, mutta ei kuitenkaan vaikuta merkittävästi Klaukkalan Metsäkylän maisemaan. Keskellä laaksoa on sijaitsee silmiinpistävänä maisemarikkona yksinäinen teollisuusrakennus. Muuten maisemaan sopimaton rakentaminen on vähäistä.

5.2.2 Luhtajokilaakso (kohde 273, kartat 5,6,10,11)

Luhtajoen laakso on raivattu pelloksi pääosin 1800-luvulla. Laakson reunaa nykyisinkin kulkeva, kirkonkylän ja Perttulan yhdistävä tielinja on peräisin jo varhaisemmalta ajalta, ja on merkitty esim. 1700-luvun kuninkaan kartastoon. Tuolloin ovat vain joen rannat olleet avotilana. Alueen vanhoista tiloista on 1800-luvun venäläisessä kartassa mainittu ainoastaan Kylänpää.

Luhtajokilaakso muodostaa pitkän, yhtenäisen ja avaran maisematilan, joka on maastonmuodoltaan loivasti kumpuilevaa ja selkeästi reunoille päin nousevaa. Luhtajoki kiemurtelee viljellyn laakson pohjalla melko huomaamattomana maisemaelementtinä. Laaksoa rajaavat metsäiset selännekumpareet, joista merkittävimpinä mm. Pitkämäki, Niemenmäki, Rajakallio, Raivankallio. Kumpuileva topografia ja metsäsaarekkeet luovat laakson maisemakuvasta miellyttävän vaihtelevaa. Rakentaminen ja kulttuurikasvillisuus elävöittävät reunoja.

Peltolaaksoon ja sen reunoille sijoittuu paljon rakentamista. Vanhat tilakeskukset ja sijoittuvat perinteisille paikoilleen reunavyöhykkeeseen. Uusi rakennuskanta on usein poikennut perinteisestä tavasta sijoittuen silmiinpistävästi pelloille. Vanhoissakin tilakeskuksissa on paljon uutta rakennuskantaa, sekä tilojen päärakennuksia että maatalousrakennuksia. Uuden rakennuskannan tyyli vaihtelee. Parhaiten maisemaan sopii perinteinen puuarkkitehtuuri, jota edustaa onnistuneesti mm. Pikku-Raivan uusi päärakennus. Muu uusi rakennuskanta koostuu pääasiassa matalista, standardityyppisistä omakotitaloista. Uudisrakennukset ja niiden lähiympä-

ristöt sopeutuvat huonosti perinteiseen kulttuurimaisemaan. Uudisrakennusten piha on usein ilmeeltään urbaani pientalopiha, mikä varsinkin pellolla näyttää jäykältä ratkaisulta.

Vanha tielinjaus sijoittuu kauniisti laakson reunaan. Tieltä avautuu upeita näkymiä laaksoon. Maisematilassa ei ole suuria kohokohtia, mutta eräät tilakeskukset kuten mm. Yli-Juhola, Uusitalo, Kylänpää, Pikku-Raiva sekä Iivarin ja Niemimäen rakennukset ovat maisemakuvan kiinnekohtia. Tosin näissäkin tilakeskuksissa on uutta rakentamista, joka ei tue kulttuurimaisemakuvaa. Maisemasta välittyy elinvoimainen vaikutelma, mutta sen uhkana on liiallinen uuden tyylinen ja pientalotyyppinen rakentaminen.

5.2.3 Nukarin kylämaisema (kohde 274, kartta 3)

Nukarinkoski on teollisuus- ja liikennehistoriallisesti Nurmijärven tärkeimpiä paikkoja. Nukari oli Helsingin - Hämeenlinnan maantien tärkeimpiä joenylityspaikkoja jo 1600-luvulla. Vielä 1930-luvulla Nukari oli erikoisen suuri torppariky- lä, jonka muodostivat maantien molemmiin puolin kymmenkunta tiiviissä rykel- mässä olevaa torppaa. Alkuperäinen rakenne on suurimmaksi osaksi hävinnyt.

Nykyinen Nukarin kylä sijoittuu Vantaanjoen ja kumpuilevan harjujakson risteys- kohtaan nauhamaisesti vanha tielinjan varteen. Kylä on ympäröivää peltomaisemaa korkeammalla ja vaihtelevammalla maastokohdalla. Huomattavia yksittäiskohteita kylämaisemassa ovat erityisesti Nukarinkoski ja siinä olevat vanhat patojen ja myllyjen rauniot. Vantaanjoen uoma rehevine rantoineen on myös huomattavan kaunis kokonaisuus. Nukarinkoskeen on tehty kalataloudellista kunnostusta talvel- la 1996-97. Kyläalueen kasvillisuus on monipuolista ja rehevää kulttuurikasvilli- suutta, jota leimaavat erityisesti tonttien puutarhamainen kasvillisuus ja välialuei- den avoimet niityt. Tien varteen sijoittuu runsaasti kaunista, vanhaa puustoa.

Tie ja asutus noudattavat hyvin maiseman muotoja. Rakennuskanta koostuu maata- lousrakennuksista sekä 1900-luvun alkupuolen asuinrakennuksista sekä uudemmas- ta pientalorakentamisesta. Vanha asutus on perinteistä puuarkkitehtuuria, uudet rakennukset usein tiili- tai laminaattiverhoiltuja omakotitaloja. Koulu, kauppa ja muut julkiset tai palvelujen uudemmat rakennukset ovat pienimuotoisia sopeutuen tyydyttävästi kylämiljööseen. Kylää rajaa idästä ja pohjoisesta maisemassa kovalin- jainen maantie 137, jonka liikenne aiheuttaa lievää meluhäiriötä, mutta ei varsi- naista visuaalista häitää kyläkuvaan.

Kokonaisvaikutelma Nukarin kylästä on tasapainoinen ja rauhallinen. Kylämaise- ma on kumpuilevan topografian, polveilevan jokiuoman, pienipiirteisen tilanmuo- dostuksen, rikkaan kasvillisuuden ja eri-ikäisen rakentamisen vuoksi monimuotoi- nen. Uusi rakentaminen sijoittuu vanhan rakenteen lomaan melko sopusointuisesti. Kerroksellisuus luo maisemasta rikkaan. Kyläkuva on viihtyisä, mutta ei kuiten- kaan maisemaltaan erityisen harvinainen, edustava tai alkuperäinen.

5.2.4 Numlahden maiseman reuna-alue (kohde 275, kartat 10, 11)

Numlahden maiseman reuna-alue käsittää Numlahden kartanomaiseman länsipuoli- sen kulttuurimaiseman sekä Perttulan ja Luhtajokilaakson eteläpuolisen maiseman. Alue on tärkeää em. alueisiin liittyvää kulttuurimaisemaa, joka kuitenkin jää syr- jään Perttulan kylän tai Numlahden kartanon välittömästä maisematilasta. Maisema on suurimmalta osin jo 1800-luvulla raivattua viljelyaluetta, joka osin sijoittuu kuivatun Kuhajärven reunaan.

Maisema on edustavaa ja hyvin hoidettua eteläsuomalaista kulttuurimaisemaa. Viljellyt savikot ovat loivasti kumpuilevia ja vaihtelevia avotiloja, jotka rajautuvat luontevasti metsäisiin selänneharjanteisiin. Rakentaminen sijoittuu perinteisesti reunavyöhykkeisiin ja peltojen keskeltä nouseville kumpareille. Rakennuskanta on koostuu tilakeskusten maatalousrakennuksista ja usein uusituista päärakennuksista sekä melko tavanomaisista omakotitaloista. Alueella ei esiinny maisemaa häiritsevää rakentamista. Numlahden ja Hongisojan välinen tie polveilee luontevasti topografiaa mukaillen. Maiseman selkäranka ja kohokohtaisin akseli on tie sekä tien mutkiin sijoittuvat tilakeskukset. Reunavyöhykkeet ovat maisemassa melko neutraaleja.

5.2.5 Palojoen-Raalan maisema (kohde 276, kartat 7,12)

Palojoen-Raalan väliset viljelymaisemat Palojoen Metsäkylän ja Hynnänkorven seuduilla on raivattu pääosin 1800-luvulla. Vielä kuninkaan kartastossa alue on metsää ja laidunta. Venäläisessä topografikartassa vanhoista tiloista on mainittu mm. Haapakorpi, Lyytikä, Eriksdal, Hynnä ja Kuutta. Palojoen-Raalan viljelymaisema on nykyään laaja, yhtenäinen ja hyvin säilynyt kokonaisuus.

Maisema rakentuu Vantaanjoen ja Männistönojan laaksoihin muodostuvista, pitkänomaisista, kapeista viljelymaisemista, joita jakaa leveä selännealue. Vantaanjoki kulkee uomassaan metsän suojissa, erillään viljelyaukeasta. Vantaanjoen rajaama peltomaisema on selkeä ja yksinkertainen ehjine metsänreunoineen. Hynnänkorven maisematila on rikkonaisempi ja vaihtelevampi. Maisematilan selkäranka on jokivartta ja metsänreunoja myötäilevä tie, jonka varrelle asutus ryhmittyy. Tien varren tilakeskukset ovat maiseman kohokohtia. Maiseman selkeänä reunana on Paraatinkallioiden metsäselänne.

Tilakeskukset sijoittuvat perinteisille paikoilleen viljelymaiseman reunoille ja tien varrelle. Rakennuskannassa on paljon vanhaa, ja uudet rakennukset sopeutuvat hyvin perinteiseen tyyliin. Silmiinpistävää uutta ja sopeutumattomaa rakentamista ei ole. Pihapiirit ovat ilmeeltään perinteisiä. Pellot ja reunavyöhykkeet ovat hyvin hoidettuja. Vantaanjoen maisema antaa syrjäisen ja vaatimattoman, mutta turmeluttoman ja alkuperäisen vaikutelman. Hynnänkorven maisematila rakentuu edellistä voimakkaammin tien ja tilakeskusten varrelle, ja antaa siten liikkujalle eloisamman ja rikkaamman mielikuvan maisemasta. Kokonaisvaikutelma maisemasta on rauhallinen ja sopusointuinen, mutta ei erityisen mielenkiintoinen tai monipuolinen.

5.2.6 Rantakulman maisema (kohde 277, kartta 3)

Rantakulman alue Vantaanjokivarressa on pitkään ollut niittyinä ja laitumina, eikä kuulu Nurmijärven varhaisimpiin viljelymaisemiin. Nykyinen viljelymaisema sijoittuu Vantaanjoen laaksoon, jota molemmin puolin rajaavat muodoiltaan rikkonaiset, metsäiset selänneet. Laakson muoto vaihtelee kapeasta, metsäisestä uomasta laajaan peltoaukeaan. Maisemarakenne on melko pienimuotoista muuttuen joen uomasta kumpuileviin peltoihin ja reunaselänneisiin.

Rakentaminen sijoittuu pääosin joen sekä jokea myötäilevien teiden varteen. Rakennukset sijoittuvat perinteisesti pihapiireiksi jokiuoman rantakumpareille tien varteen. Rakennuskanta koostuu eri ikäisestä rakentamisesta uusista asuintaloista ja maatalousrakennuksista vanhaan puuarkkitehtuuriin. Maisemaan sopimatonta rakentamista ei juuri esiinny. Pihapiirejä kaunistaa rikas kulttuurikasvillisuus ja vanha puusto. Maiseman yleisilme on elinvoimainen ja hoidettu.

Maisemakuvan keskeisin ja rikkain kohta on joen ja tieympäristön muodostama kokonaisuus. Kohokohtina ovat vanhat tilakeskukset, erityisesti Rantalan ja Savimäen talot, joiden pihapiirit molemmat muodostavat tiivistymän tietilassa. Myös joen näyttäytyminen lähellä tietä on maiseman kohokohta. Maiseman ydinalue, johon em. vanhat talotkin sijoittuvat on ilmeeltään harmonista, kaunista ja hoidettua. Etelämpänä maisematilat pirstoutuvat epäyhtenäisiksi, eikä selkeää tilaa muodostu.

5.2.7 Uusikylän maisema (kohde 278, kartta 6)

Uusikylän kulttuurimaisema on maastoltaan kumpuilevaa ja tilanmuodostukseltaan vaihtelevaa. Peltolaakson keskeltä kohoaa metsäisiä kumpareita, joille rakentaminen ja pihapiirit pääosin sijoittuvat. Laaksoa rajaavat metsäiset selänteet, luoteessa Kellarpakanmäki ja Korkeakallio, etelässä Kulomäki. Uusikylän pienimuotoinen maisema avautuu idässä Nummenniityn laajaksi ja tasaiseksi peltomaisemaksi. Tieympäristö on maiseman selkäranka, jossa ympäristö on rikasmuotoisin. Maisematila rajautuu ehjiin, visuaalisesti melko neutraaleihin metsänreunoihin.

Tilakeskukset ovat ryhmittyneet vanhan tielinjan varrelle, joka polveilee luontevasti maaston mukaan. Ympäristö on hoidettua ja antaa elinvoimaisen vaikutelman. Rakennuskanta on pääosin sopusointuista ja perinteistä puurakentamista lukuunottamatta joitakin yksittäisiä hieman silmiinpistäviä piharakennuksia. Rakentaminen on sijoittunut perinteisesti, eikä kulttuurimaisemaa rikkovia kohtia juuri ole.

Maisemakuva on harmoninen ja vaihteleva. Erityisiä suuria maisemallisia kohokohtia ei ole, mutta vanhat tilakeskukset kuten Ylösjoki, Solbacka, Välimäki, Koskela ja Santamäki toimivat maiseman kiintopisteinä. Maisemakuvassa pienipiirteisien ja herkin alue on tieympäristö, jota harkitsemattomat yksityiskohdat kuten sopimattomat rakennukset voivat helposti rikkoa.

5.2.8 Vantaanjokilaakso (kohteet 279 ja 280, kartat 3, 7)

Vantaanjokilaakson maisemaa luonnehtii kylien ulkopuolella paikoin yhtenäinen, paikoin pirstaleinen peltomaisema, hajanainen asutus sekä paikoin metsäiset ja kallioiset kumpareet. Jokilaakso on Nukarin ja Raalan välillä syväuomainen ja jyrkkärinteinen kanjoni, joka polveilee voimakkaasti. Kylien ulkopuolella jokilaakso ei hahmotu kovin merkittävänä maisemaelementtinä, koska sen kokonaisuus häviää metsien ja peltojen mosaiikkiin. Uusmaalaisena jokena Vantaanjoen ympäristö on poikkeuksellisen puustoinen.

Vantaanjokilaakson maisema on tyypillistä haja-asutusaluetta, johon ei sijoitu vanhaa kylärakennetta eikä merkittäviä kulttuurihistoriallisia kohteita. Rakennuskanta on nuorta, ja päärakennukset enimmäkseen tyyppiomakotitaloja tai muuten uutta rakentamista. Rakentaminen sijoittuu metsänreunoihin ja sopii pääosin hyvin maisemaan. Eteläisessä osassa aluetta maisematilaa rajaavat voimakkaasti Paraatinkalliot, jotka kohoavat jyrkkänä ja hienona seinämänä viljelymaiseman reunassa.



Kuva 10. Ojakkalan talon pihapiiri Palojoella.



Kuva 11. Yli-Lepsämän kylänmäkeä.



Kuva 12. Lehmihaka Nukarilla.



Kuva 13. Nummenniityn tasaista peltomaisemaa.

5.2.9 Yli- ja Ali-Lepsämän kulttuurimaisema (kohde 281, kartat 9,10,13,14)

Lepsämä kuuluu Nurmijärven vanhimpiin asutuskeskuksiin ja viljelymaisemiin. Lepsämän voimakasilmäinen maisematila rakentuu Lepsämänjoen laakson pitkstä viljelyaukeasta ja kahdesta historiallisesta kylänmäestä laakson itäreunalla. Joki-laakson voimakkaan kovera topografia sekä pitkämäinen muoto luovat alueesta luonnonpiirteiltään vaikuttavan. Viljelymaisema on kylän ympärillä hoidettua. Laaksoa ympäröivät kallioiset, jyrkkäpiirteiset mäet rajaavat selkeästi maisematilaa. Laakson pohjalla virtaavan joen rannat ovat rehevän pensaikkoiset. Selänteiden muuten tavanomaisesta sekametsästä poikkeava kylänmäkien rehevä kulttuurikasvillisuus sekä suurikokoinen ja runsaslajinen puusto. Nämä muistuttavat paikan pitkstä asutushistoriasta. Maisemaa elävöittää Ali-Labbartin nautakarjan sekä hevosten laitumet jokilaaksossa. Puukujanne Ali-Labbartin taloon on kaunis maisematilan jakaja.

Kylän rakenne mäkien rinteille keskittyneinä asutusrykelminä on säilynyt kohtalaisen tiiviinä, vaikkakin rakennuskanta on suurimmaksi osaksi uusiutunut ja osa taaloista rakennettu peltojen reunoihin. Rakennuskanta käsittää vanhojen tilakeskusten lisäksi viime vuosikymmenien pientaloasutusta, joihin kuuluu pääosin neutraaleja harjakattoisia omakotitaloja. Julkisivumateriaalit kuten laminaatti ja elementit eivät aina ole perinteiseen miljööseen sopivia. Kylätie on säilyttänyt perinteisen linjauksensa. Uusi kevyen liikenteen väylä ajoradasta välrikaistalla erotettuna sopii hyvin rinteessä olevaan väljään kylänraittiin. Myös kaupan kohdalla oleva tien oikaisu on onnistunut.

Lepsämän kylällä uudet toiminnot ovat sijoittuneet hyvin perinteiseen rakentamiseen. Kokonaisvaikutelma kylämaisemasta on elinvoimainen ja sopusointuinen, mutta historiallinen ilme on heikentynyt uuden rakennuskannan myötä. Maiseman tilanmuodostus on selkeä ja monipuolinen.

5.3 III luokka

5.3.1 Klaukkalan viljelymaisema (kohteet 282 ja 283, kartat 11,14,15)

Klaukkalan viljelymaisema käsittää Klaukkalan taajaman itä- ja länsi puolelle jäävät viljelyaukeat. Klaukkala on yksi Nurmijärven vanhimmista asutuskeskuksista ja viljelymaisemista. Viljelymaiseman luonne on parin, kolmen viime vuosikymmenen aikana muuttunut nopeasti voimakkaasti kasvaneen taajaman vieressä. Uudet asuinalueet ovat vallanneet alaa viljelyksiltä, ja näkyvät voimakkaasti maisemakuvassa.

Maastonmuodoiltaan taajaman länsipuolinen maisema on vaihtelevaa ja tilanmuodostus selkeää. Tärkeitä maiseman kiintopisteitä ovat Vaskonmäki perinteisine rakennuskantoineen sekä Muurilan tilakeskus. Monipuolisuutta maisemaan tuovat hevostallit aitauksineen. Elinvoimaisuuden vaikutelmaa heikentävät pari romupihaa tien varrella. Viljelymaiseman läpi kulkeva tie on melko hyvin maastoa myötäilevä, mutta vilkasliikenteinen. Taajaman reuna on tällä hetkellä melko tasapaksu ja vailla persoonallista vaihtelua. Paikoin verhoava puusto ja pihapiirien rehevämpi kasvillisuus voisi parantaa tilannetta. Kulttuurimaiseman alkuperäinen tunnelma on

heikentynyt ja muuttunut ristiriitaiseksi. Tien lounaispuolella avautuu maaseutumaisema, mutta koillispuolella lähiömäisesti rakennettu, mattomainen pientaloalue, joka tuntuu voimakkaasti levittäytyvän pelloille. Avotila taajaman vieressä on tärkeä, mutta kulttuurimaisema on Klaukkalassa lopullisesti muuttunut, ja sitä on vaikea enää muuttaa ilmeeltään perinteiseksi.

Taajaman itäpuolinen viljelymaisema koostuu Luhtajoki- eli Ylisjokilaaksosta, jota rajaavat taajaman puolelta Klaukkalalan kalliot sekä Mustamäki-Pietarinmäki. Jokilaakson itäinen reuna on neutraalia, rakentamatonta metsäselännettä. Uudet asuinalueet ovat levittäytyneet peltoaukean reunaan, mikä on muuttanut maiseman perinteistä luonnetta.

5.3.2 Kyläjoen ja Matkunojan laakso (kohde 284, kartat 5,6)

Kyläjoen laakso

Kyläjoen laakso on kuninkaankartaston mukaan ollut osin avotilana jo ainakin 1700-luvulta alkaen. Jo 1800-luvun alkupuolella viljelyala sai lähes nykyisen muotonsa. Laakso on loivasti kumpuilevaa peltomaisemaa, jota rajaavat metsäiset ja kallioiset selänteet. Kyläjoen avara ja laajamuotoinen maisematila tiivistyy Pitkämäen ja Parkkimäen väliin Puontilan-Iivarin kulttuurimaisemaan johtavaksi kapeaksi laaksoksi, joka on kaunis näkymäkseli.

Asutus on sijoittunut harvakseltaan laakson reunavyöhykkeille ja kumpareille. Rakennuskanta on pääosin perinteistä ja maaseudulle hyvin sopivaa, mutta melko vaatimatonta. Uusia asuinrakennuksia sijoittuu jonkin verran tien varrelle, mutta maisemassa ei näkyvästi esiinny rakennustavaltaan tai sijoitukseltaan huonoa tai silmiinpistävää rakentamista. Tiestö on maaseutumaista ja pienimuotoista. Alueen itäosaa rajaa Nurmijärven kirkonkylä-Rajamäki -tie, jonka taseus on melko korkea. Erityisesti alueen pohjoispäässä peltomaiseman läpi kulkevat voimalinjat ovat ilmeeltään kovia ja teknisiä, ja siksi ristiriitaisia kulttuurimaisemassa. Linjojen leikkautuminen metsänreunoihin on aiheuttanut kauas näkyviä hakkuuaukkoja.

Maisemakuva on ilmeeltään rauhallinen ja suurimuotoinen, mutta melko vaatimatonta. Viljelymaiseman viehätystä vähentävät pienet kesantoalueet tien vierillä sekä viivasuorasti linjatut jokiuoma ja ojat, jotka erottuvat selvästi pensoittuneine varsineen. Maisemassa ei ole erityisiä suuria kohokohtia, mutta muutamia vanhat tilakeskukset kuten Mäntylä, Hakala - Kullantöyräs ja Nummela kauniine rakennuskantoinen jäsentävät tilaa ja toimivat maisemakuvan kiintopisteinä.

Matkunojan laakso

Kyläjoen laaksosta pohjoiseen tien varrelle sijoittuu pieniä, epäyhtenäisiä peltoaukioita, jotka eivät maisemallisesti ole yhtä arvokasta aluetta kuin Kyläjoen laakso. Maiseman arvoa vähentää täällä maisematilojen epäyhtenäisyys, kohokohdattoisuus ja lievästi hoitamaton ilme. Tien varren maisemaa on kuitenkin hyvä ylläpitää hoidettuna, koska se muodostaa reunavyöhykkeen varsinaiselle ydinkulttuurimaisemille, Kyläjoen laaksolle ja Uusikylän kulttuurimaisemalle, ja vaikuttaa yleismielikuvaan maisemasta.

Rajamäen taajaman reunamille sijoittuvat Uusikylän alueet liittyvät ilmeeltään enemmän taajamarakenteeseen kuin kylämaisemaan. Laakso on kasvamassa umpeen ja rakentaminen on siellä pääosin pienimuotoista omakotitaloasutusta. Rakennuskanta on sekalaista koostuen uusista ja vanhoista pientaloista, pienteollisuushalleista ja varastoista. Pihat ovat omia kokonaisuuksiaan, ja yhtenäistä

avointa tilaa muodostuu heikosti. Maisemaa voitaisiin kehittää raivaamalla pensaikkoa ja selkeyttämällä laakson avointa tilaa.

5.3.3 Leppälammen kulttuurimaisema (kohde 285, kartta 4)

Leppälammen maisema on topografialtaan vaihtelevaa, kumpuilevaa laaksoa. Kulttuurimaisema on jäsentynyt pitkämäiseksi, monista maisematiloista koostuvaksi tilasarjaksi. Peltolaaksoa rajaavat metsäiset selännekumpareet. Rakentaminen sijoittuu perinteisen kauniisti selänteiden reunoille ja tien varrelle. Tien varrella ja pihapiireissä on paljon vanhaa kulttuurikasvillisuutta. Röykästä päin tultaessa tien varrella on harva koivukuja. Pellot ovat viljelyssä ja niiden ilme on hoidettu kulttuurimaiseman keskeisimmillä alueilla. Sen sijaan maisemakokonaisuuden reunoille päin peltujen hoitotaso heikkenee ja joukossa on useita pensoittuneita alueita.

Viljelylaakson läpi kulkevat sekä maantie että rautatie. Kylän keskusta sijoittuu maanteiden ja rautatien risteyskohtaan. Keskusta antaa umpeenkasvaneine ja vesaikkoisine ympäristöineen ja entisine kauppoineen syrjään jääneen paikan vaikutelman. Rakennuskanta on pääosin vanhaa, mutta joukossa on myös uusia asuinrakennuksia. Rautatien luoteispuoleisille reunaselänteille sijoittuu myös pienteollisuushalleja ja varastorakennuksia sekä muuta tilapäisen näköistä rakentamista, jotka luovat ympäristön ilmeestä epämääräistä.

Vanha tielinja polveilee viehättävästi maastonmuotoja noudattaen ja vanhojen pihapiirien läpi ja sivuitse. Tiemaiseman kohokohtina ovat miljööltään intiimit, pihapiirien läpi kulkevat tieosuudet. Ratapenger on tasaukseltaan korkea ja pensoitunut. Se erottuu kaukaa hoidetussa viljelymaisemassa ja estää näkymiä. Keskustan risteuksen hoitamaton ilme vaikuttaa koko kylän yleisilmeeseen.

5.3.4 Lepsämänjoenlaakson reuna-alue, pohjois- ja eteläosa (kohteet 286 ja 287, kartat 9, 13,14)

Lepsämän kylämaisemaa täydentävät sen reunoille jäävät jokilaakson liepeet. Jokilaakson maisematila jatkuu pohjoiseen ja etelään vaatimattomampana kulttuurimaiseman reuna-alueena. Maiseman muodosto menettää kylämaiseman ulkopuolella voimakkaat korkeuseronsa ja vaimenee kumpuilevaksi peltomaisemaksi. Lepsämän kylämiljöön kaltaista kohokohtaa ei myöskään esiinny. Reuna-alueilla on tyypillisiä eteläsuomalaisia viljelyaukeita, joissa rakentaminen sijoittuu perinteisellä tavalla metsänreunoihin ja pellon keskeltä nouseville kukkuloille. Maiseman hoitotaso ei yllä yhtä korkealle kuin Lepsämän ydinalueella, vaan ympäristökuvaa heikentävät paikoin kesantopellot, umpeenkasvavat tienvarret ja huonokuntoiset rakennukset. Vanhoja, hoidettuja kulttuurikasvillisuuskokonaisuuksia ei näy maisemakuvassa kuten kylämiljöön alueella. Reuna-alueella esiintyy myös joitakin maisemavaurioita. Lepsämänjokilaakson pohjoisosassa peltomaiseman halkaisevat suurvoimalinjat, mikä on aiheuttanut metsänreunoihin suoraviivaisia hakkuuaukkoja. Myös muita maisemassa silmiinpistävästi tehtyjä avohakkuuta esiintyy alueen pohjoisosissa.

5.3.5 Nummenniityn viljelymaisema (kohde 288, kartat 2,3,6,7)

Nummenniitty on maisemaltaan paikallisesti merkittävä, laaja, yhtenäinen viljelymaisema, joka ei tosin kuulu kunnan vanhimpiin viljelyalueisiin. Alue kuuluu entisiin Raalan kartanon maihin. Laaja avomaisema, "Nurmijärven Pohjanmaa" on saanut muotonsa vasta viime vuosisadan lopulla ja tällä vuosisadalla. Maiseman

peruselementit ovat tasainen, laaja pelto sekä metsäiset, rakennusten siellä täällä rikastuttamat reunavyöhykkeet. Erityisiä huomattavia kohokohtia ei ole.

Nummenniityn tasaisessa maisemassa kauas näkyvänä vauriokohtana ovat moottoritie ja suurvoimalinja, jotka ovat visuaalinen este, ja ristiriitaisia elementtejä viljelymaisemassa. Maisemakuva on muuten tasapainoinen ja rauhallinen. Rakennuskanta on sopusointuista, mutta tavanomaista. Maisemasta puuttuu kerroksellisuutta, koska vanhaa perinteistä kylärakennetta ei ole.

5.3.6 Nurmijärven-Pukkilan maisema (kohde 289, kartat 6, 11)

Kuivatun Nurmijärven paikalle sijoittuva viljelymaisema on merkittävä alue sekä historiallisesti että nykyiseltä sijainniltaan kirkonkylän viereisenä kulttuurimaisemana. Viljelymaiseman itäreunaan sijoittuu Pukkilan kylä, joka on Aleksis Kiven Seitsemässä veljeksessä esiintyvän Toukolan kylän esikuva. Pukkilan tiiviissä kyläryhmässä talot ovat pääosin peräisin 1800-luvulta tai 1900-luvun alusta.

Nurmijärven-Pukkilan maisemakuva ei täysin täytä historiallisen merkityksensä sekä keskeisen sijaintinsa vuoksi sille lankeavia odotuksia. Peltoalueen topografia on tasaista entistä järvenpohjaa, joka on ojitettu yksitoikkoisen suorin ja levein ojien. Ojien suoruutta korostavat niiden varsilla kasvavat pajukot.

Viljelymaiseman reunavyöhykkeistä Pukkilan kylän kohta on rikasmuotoisinta ja kerroksellisinta ympäristöä. Aluetta vaivaa kuitenkin hoidon puutteessa paikoin umpeenkasvava ympäristö ja rapistuvat rakennukset. Muuten reunat ovat metsäisiä ja niissä olevat harvat tilakeskukset neutraaleja ilmeeltään. Kirkonkylän uudet asuinalueet pien- ja rivitaloineen hallitsevat Nurmijärven peltoaukean maisemakuvaa. Pihapiirien istuttaminen puustolla parantaisi niiden liittymistä kulttuurimaisemaan. Kirkosta näkyy vain torni, mutta muu kirkonmäen ympäristö jää tiheän puuston ja pensaikon kätköön. Kirkonmäkeä ja viljelymaisemaa erottava pajukkoinen vyöhyke sekä peltomaiseman yleisilme antavat hoitamattoman vaikutelman. Visuaalisen yhteyden palauttaminen kirkonmäeltä maisemaan parantaisi maisemakuvaa, mutta näkymien avaaminen voidaan toteuttaa myös linnustolle tärkeää pensaikkovyöhykettä säästäten.

5.3.7 Perttulan reuna-alue (kohde 290, kartat 4,5,9,10)

Perttulan maiseman reuna-alue käsittää Perttulan ja Uotilan maiseman pohjoispuolisen ja Nummenpään itäpuolisen viljelymaiseman, joka on välittävä vyöhyke Perttulan ja Nummenpään kylien välillä, ja siten kokonaisuudelle merkittävä alue. Alue ei ole erityisen vanhaa viljelymaisemaa. Se on raivattu pelloksi vasta tällä vuosisadalla, ja oli melko soistunutta ja metsäistä aluetta vielä 1800-luvulle asti.

Maiseman tilajako ei varsinkaan alueen pohjoisosassa erityisen hyvin noudata maaston muotoja, vaan pellon ja metsän rajat ovat suoraviivaisia ja keinotekoisia tuntuisia. Metsitettyjä peltoja on myös jonkin verran. Maisemakuva ei em. tekijöiden vaikutuksesta hahmotu kovin selkeästi. Rakennuskantaan kuuluu muutamien tilakeskusten lisäksi uusi pientaloalue Mikkolanmäellä sekä yksittäisiä omakotitaloja. Perttulan ja Nummenpään välinen tie on viehättävä ja pienipiirteisen muotonsa säilyttänyt. Sen sijaan Perttulasta Röykkään kulkeva tie on kovalinjainen ja jäykkä.

5.3.8 Suomiehen maisema ja Nukarin reuna-alueet (kohde 291, kartat 3,7)

Suomiehen kulttuurimaisema ja liittyy löyhästi Rantakulman maisemakokonaisuuteen. Alue on tavallista eteläsuomalaista viljelymaisemaa, mutta piirteiltään vaati-

mattomampaa ja tavanomaisempaa peltomaisemaa kuin Vantaanjoen laakso. Maastonmuodoissa on vähän vaihtelua, eikä maisemassa ole erityisiä kohokohtia. Peltoalojen luoma tilasarja jäsentyy pääosin selkeästi ja kauniisti. Muutamia uusia rakennuksia on rakennettu pelloille tai muuten silmiinpistävästi maisemaan. Muuten rakennuskanta on perinteistä ja sopusointuista ja ryhmittyy tien varrelle. Vanha koulu verhreine pihapiireineen on kaunis kohokohta tien varressa.

Nukarin kylän itä- ja koillispuoliset pellot ovat vanhaa kylään liittyvää avotilaa. Nukarin itäpuolinen viljelymaisema on tärkeä kylämaiseman reuna-alue, jonne kylästä avautuu pitkiä näkymiä. Täällä peltomaiseman poikki kulkee kauas näkyvänä maisemavauriona suurjännitelinja. Koillispuoliset viljelyaukeat kuuluvat Vantaanjokilaaksoon, mutta eivät edusta erityisen monipuolista maisemaa. Alueen topografia on melko tasaista ja tilat muodostuvat pääasiassa metsän ja pellon vaihtelusta. Kasvillisuudessa ei ole erityistä kohokohtaisuutta, koska pihapiirit melko tavanomaisia tai vaatimattomia.

6. Nurmijärven perinnebiotoopit

6.1 Perinnebiotoopin määritelmä

Perinnemaisemalla, tai pikemminkin perinnebiotoopilla, tarkoitetaan perinteisen maatalouden (laidunnuksen, niiton, lehdestyksen ja kaskeamisen) muovaamia ja ylläpitämiä alueita (Pykälä ym. 1994). Tällaisia perinnebiotooppeja ovat niityt, hakamaat, metsälaitumet ja kaskimetsät. Tärkeää perinnebiotoopin edustavuuden kannalta on, että aluetta ei koskaan ole viljelty tai lannoitettu. Alueilla, joilla laidunnusta tai niittoa on esiintynyt yhtäjaksoisesti satoja vuosia, ja joita ei koskaan ole lannoitettu esiintyy laidun- tai niittopaineen ollessa sopiva erittäin runsaslajista ja monimuotoista, matalaa niittykasvillisuutta, jonka lajikoostumus paljolti on riippuvainen maaperän luonteesta, mahdollisen puuston määrästä ja varjostuksesta sekä maankäyttöhistorian erityispiirteistä. Perinnebiotoopeiksi ei yleensä lueta vanhoja peltoja joita nykyään laidunnetaan tai niitetään. Tämä karsii pois suurimman osan nykyisistä laitumista.

6.2 Menetelmät

Työ aloitettiin tutkimalla olemassa oleva aineisto joka käsittelee Nurmijärven luontoa ja maisemaa. Peruskarttoja tutkimalla valittiin lupaavan näköisiä maastokäynnin kohteita. Alueella aiemmin kesällä liikkuneet LT-konsulttien tutkijat antoivat tietoja lupaavan näköisistä kohteista joita tulisi tutkia maastokäynnillä. Maastokäynneillä ajettiin läpi suuri osa Nurmijärven tieverkosta samalla tarkkailen maisemaa kohteiden löytämiseksi.

Maastotyöt suoritettiin suurimmaksi osaksi elokuussa, myös heinä- ja syyskuussa tehtiin muutama maastokäynti. Maastokäynnillä täytettiin arvokkaiden kohteiden kohdalla Perinnemaisemaprojektin (Suomen Ympäristökeskus) perinnemaisemalomake. Nämä täytetyt lomakkeet löytyvät tämän raportin liitteinä. Lomakkeisiin kirjataan tietoja mm. alueen kasvillisuudesta, kasvistosta, entisestä ja nykyisestä maankäytöstä ja muista alueen luonteeseen vaikuttavista tekijöistä. Lomakkeen tietojen perusteella arvokkaista perinnebiotoopeista kirjoitettiin tähän raporttiin lyhyt kuvaus.

6.3 Tulokset

Inventoinnissa löytyi 7 arvokasta perinnemaisemaa/-biotooppia. Näistä yksi on valtakunnallisesti arvokas, kaksi maakunnallisesti arvokasta ja loput paikallisesti arvokkaita. Uhanalaisia putkilokasveja löytyi kaksi Uudenmaan läänissä erittäin uhanalaista lajia, ahonoidanlukko (*Botrychium multifidum*), jolla nykyään on tasan kaksi tunnettua esiintymää Uudellamaalla, sekä räpelö (*Briza media*), jolla esiintymiä on alle kymmenen. Nurmijärven perinnebiotoopit ovat keskenään melko erilaisia. Täältä löytyy hiekkaisen maaperän, kuiva ja tasainen hevoslaidun, puron ja jokivarsien nautakarjan laiduntamia multavia rinnelaitumia ja muutama käytöstä jäänyt niitty tai laidun sekä erikoisuutena koko maassakin harvinaista niittokulttuuria edustava tuore pihapiiriniitty. Verrattuna muiden Uudenmaan kuntien perinnebiotooppeihin Nurmijärven parhaat kohteet ovat edustavia. Linjalan hevoslaidun on Uudenmaan laajimpia ketoja ja ahonoidanlukko nostaa kohteen jopa valtakunnallisesti arvokkaaksi kohteeksi. Haapalan niitetty pihapiiriniitty on kasvillisuutensa ja maankäyttöhistoriansa puolesta erittäin edustava. Tämän kaltaisia niitettyjä niittyjä ei Uudeltamaalta, kuten ei koko maasta, löydy kovin montaa. Raihan niityn tekee niityn pienestä koosta huolimatta arvokkaaksi niityllä kasvava

räpelö, josta tosin ei löydetty kuin yksi kukkiva korsi. Ojakkalan laitumet sijaitsevat kulttuuri- ja rakennushistoriallisesti erittäin arvokkaassa ja lisäksi näyttävässä ympäristössä. Kun kasvillisuus lisäksi paikoittain on edustava on alue hyvää maakunnallista tasoa perinnebiotooppina. Niemelän jokivarsilaitumet ovat, jos ei kasvillisuutensa puolesta niin ainakin maisemallisilta arvoiltaan edustavia. Täältäkin tosin löytyy pieniä, hyvän kasvillisuuden jäänteitä. Maisemalliset arvot ovat kohtuullisia myös Uusikylän laitumilla kun taas Mäkelän entisten laidunten arvo piilee vieläkin melko edustavassa hiekkaisen maaperän perinnekasvillisuudessa.

Harvinaisehkoja perinnebiotoopeilta löytyneitä putkilokasveja ovat edellä mainittujen uhanalaisten lajien lisäksi mm. taantuva kesämaitiainen (*Leontodon hispidus*), jota Nurmijärvellä näyttäisi olevan enemmän kuin muualla Uudellamaalla, nurmitatar (*Polygonum viviparum*), joka kuuluu parhaille perinnebiotoopeille, harvinainen kullero (*Trollius europaeus*), kartioakankaali (*Ajuga pyramidalis*) ja taantuva ketonoidanlukko (*Botrychium lunaria*).

6.4 Kohteet

Linjalan hevoslaidun

Valtakunnallisesti arvokas perinnemaisema/-biotooppi.

Erittäin hieno ja edustava hevoslaidun voimalinjojen alla. Hiekkaisella maaperällä sijaitseva laidun käsittää avoimen, kasvillisuudeltaan erittäin hienon laidunniityn sekä metsälaitumen, joka osittain koostuu umpeenkasvaneesta, hakamaisesta niitystä. Kasvillisuus on monipuolinen ja arvokas koostuen kuivasta karusta pienruohonniitystä sekä tuoreesta pienruohonniitystä, metsälaitumesta ja havu- ja lehtipuuhaasta. Runslajisin osa löytyy loivasta, avoimesta rinteestä lähellä metsänreunaa. Täältä löytyvät mm. ahonoidanlukko (*Botrychium multifidum*), ketonoidanlukko (*B. lunaria*), nurmitatar (*Polygonum viviparum*) ja kartioakankaali (*Ajuga pyramidalis*). Näistä ahonoidanlukko on Uudellamaalla erittäin uhanalainen, kyseessä on lajin toinen vielä olemassa oleva esiintymä Uudenmaan läänissä. Laidun ei näy esimerkiksi viereiselle tielle. Linjalan hevoslaidun on Nurmijärven kasvillisuudeltaan arvokkain perinnebiotooppi. Edellytys luonnon- ja maisema-arvojen säilymiselle on laidunnuksen jatkuminen nykyisen kaltaisena.

Haapalan pihaniitty

Maakunnallisesti arvokas perinnemaisema/-biotooppi.

Kaunis pihapiiriniitty jota vuosittain niitetään. Kasvillisuus on edustavaa tuoretta pienruohonniittyä joka on erittäin monilajista ja jolla on useita harvinaisia putkilokasveja. Näistä voidaan mainita seuraavat: kesämaitiainen (*Leontodon hispidus*), kullero (*Trollius europaeus*), nurmitatar (*Polygonum viviparum*) ja kartioakankaali (*Ajuga pyramidalis*). Osalle pihaa on aikoinaan yritetty perustaa nurmikko, ja tämä pieni osa onkin huomattavasti lajiköyhempi kuin muu osa. Pihalla on myös runsaasti hedelmä- ja koristepuita ja -pensaita sekä istutuksia. Kauan niitettyjä ja vielä niitettäviä niittyjä on jäljellä erittäin vähän, ja näiden kasvillisuus on tämän takia erittäin arvokas. Edellytys luonnonarvojen säilymiselle on vuosittaisen niittämisen, mieluiten viikatteella, jatkuminen.

Ojakkalan laitumet

Maakunnallisesti arvokas perinnemaisema/-biotooppi.

Rakennus- ja kulttuurihistoriallisesti erittäin arvokkaassa ympäristössä sijaitseva laajahko laidunalue, joka käsittää sekä avoimia, tuoreita ja edustavia rinnelaitumia että tavanomaisempaa metsälaidunta. Kasvillisuus on havu- ja lehtipuuhaakaa, kangasmetsälaidunta ja avointa, tuoretta pienruohorinnetiä. Viimeksi mainittu edustaa alueen arvokkainta kasvillisuutta. Lajeista voidaan mainita kesämaitiainen (*Leontodon hispidus*), nurmitatar (*Polygonum viviparum*) ja kartioakankaali (*Ajuga pyramidalis*). Ympäristössä on myös lannoitettuja laidunnurmia, jotka kasvillisuudeltaan ovat tavanomaisia. Kokonaisuutena arvokas ja vaihteleva alue. Edellytys luonnonarvojen säilymiselle on laidunnuksen jatkuminen. Toivottavaa olisi myös keinolannoituksen loppuminen ja luonnonlaitumien aitaaminen jotta ravinteita ei kulkeutuisi näille laidunnurmilta.

Niemelän laitumet

Paikallisesti arvokas perinnemaisema/-biotooppi.

Arvokkaassa koskimaisemassa sijaitseva maisemallisesti erittäin komea laidun jyrkässä rinteessä. Lisäksi laajahko metsälaidun edellisen eteläpuolella sekä vuokralaidun kosken toisella puolella. Maisemalliset arvot ovat suurempia kuin kasvitieteelliset. Kasvillisuus on tuoretta pienruohoniittyä, tuoretta heinäniittyä ja lehtomaista metsälaidunta. Avoimet osat ovat yleensä pahoin tyettyneitä ja kasvillisuudeltaan melko tavanomaisia, joskin rinnelaitumen yläreunasta vielä tavataan kesämaitiaista (*Leontodon hispidus*) ja kartioakankaalia (*Ajuga pyramidalis*). Metsälaidun on maastoltaan ja kosteusolosuhteiltaan vaihteleva ja paikoin suhteellisen edustava. Luonnonarvojen säilymistä edellytys on laidunnuksen jatkuminen ja keinolannoituksen loppuminen.

Raivan niitty

Paikallisesti arvokas perinnemaisema/-biotooppi.

Hyvin pieni, tasainen tuore niitty tien ja pellon välissä. Jääne laajemmasta niittykuvioista. Istutettu kuusirivistö reunustaa ja varjostaa niittyä. Niityn arvo perustuu puhtaasti kasvistoon. Kasvillisuus on matalahkoa tuoretta suurruohoniittyä. Niityllä kasvaa Uudellamaalla erittäin uhanalainen heinälaji räpelö (*Briza media*). Tosin 1996 havaittiin vain yksi kukkiva korsi tätä harvinaista lajia. Räpelön säilymistä edellytyksenä on kuusirivistön poistaminen ja vuosittainen niitto ja niittojätteiden poistaminen.

Uusikylän laidun

Paikallisesti arvokas perinnemaisema/-biotooppi

Laaja puronvarsilaidun jolla avointa laidunniittyä ja metsälaidunta. Kasvillisuus on tuoretta heinäniittyä, tuoretta pienruohoniittyä, harmaaleppähakaa ja lehtomaista kuusimetsälaidunta. Kasvitieteelliset arvot eivät ole suuria, maisemalliset arvot sitäkin suurempia. Osia laitumesta on aikoinaan viljelty. Paikoin hieman ylilaidunnettua. Laidunnuksen jatkuminen olisi erittäin suotavaa.

Mäkelän entiset laitumet

Paikallisesti arvokas perinnemaisema/-biotooppi.

Hiekkaisella kumpareella tien ja pellon välissä sijaitseva entinen laidunalue, jota ei ole laidunnettu ainakaan kymmeneen vuoteen. Umpeenkasvanutta mäntyhakaa ja avointa kuivaa heinäniittyä sekä tuoretta pienruohoniittyä. Kasvillisuus on paikoin vielä värikästä ja monilajista. Kovaa vauhtia metsittymässä. Luonnonarvojen säilyminen edellyttää varovaista raivausta ja laidunnuksen uudelleen aloittamista.

Kirjallisuus

Askola, P., Askola, V., Toivonen, T., Valanne, L & Valanne, A. 1975: Nurmijärven pitäjän kasvisto. - Nurmijärven kunta.

Pykälä, J., Alanen, A., Vainio, M. & Leivo, A. 1994: Perinnemaisemien inventointiohjeet. - Vesi- ja ympäristöhallituksen monistesarja. Nro 559. Helsinki.

7. Yhteenveto

7.1 Yleistä

Nurmijärven alue edustaa Eteläisen viljelyseudun maisemaa tyypillisimmillään sekä maisemarakenteeltaan että kehityshistorialtaan. Vanhan merenpohjan alava korkokuva jokilaaksoineen, viljavine savikkoineen sekä pienipiirteisine metsäselänteineen muodostaa maiseman perusrakenteen. Pitkä kulttuurivaikutus näkyy maisemassa voimakkaasti. Maisemaa on muokannut toisaalta satojen vuosien aikainen maatalous ja toisaalta melko äskettäinen ja nopea kasvu.

Nurmijärven kulttuurimaiseman kantavan rungon muodostavat jokilaaksoihin ja järvien rannoille syntyneet vanhat kylät ja niitä ympäröivät viljelymaisemat. Nurmijärveläiset vanhat kylät ovat olemukseltaan elinvoimaisia ja yhä tärkeitä kiintopisteitä maisemassa. Vanhat kulttuurimaisemat ovat selkeitä ja yhtenäisiä, ja niissä kyläryhmät ja vanhat tilakeskukset muodostavat maisemaa jäsentäviä kohokohtia. Uudemmat, lähinnä tämän vuosisadan loppupuolella raivatut viljelykset ovat usein pirstaleisempia ja vaatimattomampia.

Nurmijärven taajamat ovat verrattaen maaseutumaisia verrattuna esimerkiksi pääradan varteen kehittyneisiin uusmaalaisiin asutuskeskuksiin. Vaikka rakentamisen nopeus ja voima on ollut vaimeampaa, taajamiin on viime vuosikymmeninä rakennut runsaasti uusia asuinalueita. Yksi tärkeä syy taajamien vetovoimaisuuteen ovat Helsinki-Tampere -moottoritie rinnakkaisteineen sekä väylien luomat nopeat yhteydet pääkaupunkiseudulle.

7.2 Maiseman arvot ja ongelmat

Nurmijärven arvokkaimmat maisemakokonaisuudet kuuluvat kaikki kunnan vanhimpiin kulttuurimaisemiin. Osa näistä on arvioitu valtakunnallisesti arvokkaiksi ja osa seudullisesti arvokkaiksi kulttuurihistoriallisiksi kohteiksi. Alueiden kulttuurimaiseman alkuperäiset piirteet ovat säilyneet hyvin. Asutuksen perinteinen rakenne on selkeästi näkyvissä. Alueilla on viimevuosisadoilta peräisin olevaa rakennuskantaa ja rakenteita, mutta nykyinen toiminta ja maankäyttö tukee maiseman perinteistä ilmettä. Näillä alueilla maiseman arvoja on vaalittava erityisesti, niin että kokonaisuudet säilyisivät vähintään nykytilassaan, mutta myös elinvoimaisina ja hoidettuina.

II luokan maisemakokonaisuudet ovat melko edustavia ja tyypillisiä uusmaalaisia kulttuurimaisemia, joilla useimmilla on myös historiallista arvoa vanhoina nurmijärveläisinä viljelymaisemina. Kokonaisuudet ovat säilyttäneet perinteisen ilmeensä kohtalaisesti ja rakentaminen on suurimmaksi osaksi pysynyt vanhoilla paikoilla. Jonkin verran esiintyy uutta maisemaan sopimatonta maankäyttöä ja yksittäisiä heikosti maisemaan istuvia rakennuksia.

III luokkaan arvioidut alueet ovat joko paikallisesti merkittäviä avotiloja, arvokkaiden maisema-alueiden reuna-alueita tai kunnostamista vaativia kulttuurimaisemia. Alueet ovat maisemakuvaltaan melko tavanomaisia eteläsuomalaisia viljelymaisema-alueita. Suurimpaan osaan alueita ei liity historiallisesti merkittäviä asutuskeskittymiä, vaan maisemat ovat pääosin vain viljelymaisemia. Alueiden ongelmana on usein lievä hoitamattomuuden leima.

Nurmijärven maisema on kokonaisuutena säilynyt hyvin, mutta muutamia ongelmakohtia voidaan tuoda esiin. Kulttuurimaisemaan on syntynyt paljon uutta rakennuskantaa, joka usein noudattaa enemmän modernin pientaloasuksen kuin vanhan talonpoikaisarkkitehtuurin muotoja. Hajarakentaminen on yhä useammin sijoittunut myös muille kuin perinteisille paikoille kuten kylien ulkopuolelle, selänteiden metsiin ja jopa peltoaukeille. Pientalojen suunnittelematon rakentaminen maatausalueelle rikkoo perinteistä kulttuurimaisemakuvaa. Suunnittelussa pitäisi erityisesti ottaa huomioon rakennustapa sekä rakennuksen sijainti tontilla.

Vanhojen rakennusten rappeutuminen heikentää paikoin kyläkuva. Raitin varrelle tai pellon reunaan on jossain saattanut jäädä rakennuksia, joille ei enää ole käyttöä, mutta niitä ei ole purettu poiskaan. Näin ne ovat saaneet rauhassa luhistua paikoilleen luoden samalla voimakkaasti hylätyn ja syrjäisen paikan tunnelmaa, vaikka miljöö muuten olisikin elinvoimainen. Hoitamattomat, umpeenkasuvat alueet kulttuurimaisemassa luovat myös elinvoimaisuuden puutteesta kielivää tunnelmaa. Esim. kylärakenteeseen sisältyvät niityt, teiden varret, ja muut julkiset, näkyvät paikat vaativat erityistä huolenpitoa.

Kunnan ulkopuoliset tahot tuottavat alueelle erilaisia rakenteita, jotka ovat usein negatiivisia elementtejä maisemassa. Näitä ovat suuret voimalinjat, jotka näkyvät pitkälle avomaisemassa ja aiheuttavat syviä lovia metsänreunoihin. Suoraviivaiset ja jäykät tiet sopivat myös huonosti pienipiirteisiin miljööisiin. Nämä ovat usein vanhoja kyläteitä, joiden oikaisu on tehnyt niistä hallitsevia ympäristössään. Viime vuosikymmenien voimakkaimpia muutoksia vanhaan maaseudun tiestöön on ollut Helsinki-Tampere -moottoritie rinnakkaisteineen. Raskas väylävyöhyke hallitsee maisemaa leveältä alueelta ja on vaurioittanut kulttuurimaisemia. Soranottoalueet ja muu maa-aineksenotto on jo ehtinyt turmella Nurmijärven selänteitä. Maisemointia vaativat erityisesti kunnan pohjoisosan harjualueet.

7.3 Suositukset

Nurmijärvellä on paljon laajoja ja kauniita kulttuurimaisemakokonaisuuksia, joiden säilyminen riippuu suurelta osin nykyisen maankäytön jatkumisesta sekä vanhan rakenteen ja perinteisen rakennustavan ylläpitämisestä. Uusien rakennusten ja rakenteiden sijoittaminen kulttuurimaisemaan edellyttää pistemäisesti tilakeskuksista muodostuneen maatalousmaiseman perustyyppin hahmottamisesta ja sen maisemallisen arvon ymmärtämisestä. Tässä selvityksessä on osoitettu maisemallisesti arvokkaimmat alueet, joilla varovaista ja perinteen ohjaamaan rakentamista tulisi erityisesti noudattaa. Oikea suunta arvokkaiden maisemakokonaisuuksien säilyttämiseksi on suunnata suurimittainen rakentaminen ja asuinalueet taajamiin. Maatalousmaiseman uudet pientalot tulisi sijoittaa jokainen erikseen harkiten perinteisiä rakennuspaikkoja mukailen.

Kyläkeskusten arvo maaseutumaiseman kiintopisteinä on nykyään, kuten aikaisemminkin erittäin merkittävä. Niiden elinvoimaisuutta ja toimivuutta on vaalittava ylläpitämällä niissä peruspalveluja. Kylissä rakentaminen on toteutettava maaseudun rakennusperinteitä kunnioittaen, eikä laajoja yhtenäisiä asuinalueita tule sallia. Monista erilaisista rakennustyypeistä koostuvat maatalouskeskukset ovat kulmakiviä kylärakenteelle. Säilyttämällä ja uusimalla vanhaa rakennetta samanlaisesti kehitetään elinvoimaista kyläympäristöä. Kunnan aktiivinen ja pitkäjännitteinen työ myös on suositeltavaa, jotta sopivia omakotitontteja olisi saatavilla.

Rakennettaessa maaseudulle kulttuurimaiseman kehittäminen on yhtä tärkeää kuin käytännön tarpeiden tyydyttäminen. Tärkeänä tavoitteena maisemanhoidossa on

pitää maaseutu elinvoimaisena, ja säilyttää perinteisten elinkeinojen harjoittamisen kautta niiden luoma kulttuurimaisema. Kulttuurimaiseman hoito ei saa merkitä asukkaille ahdistavia pakotteita ja ympäristökohteiden museointia, mikä estää normaalia maatalouselinkeinon harjoittamista. Maisemanhoito-ohjeiden olisi enemminkin annettava tukea oikeansuuntaisille arkiympäristön valinnoille ja suunnittelulle, jotta jokainen omalta osaltaan voisi edistää maiseman säilymistä.

Lähteet

- Aleksis Kiven synnyinseutu (esite) 1990. Nurmijärven kunta.
- Askola, P., Askola, V., Toivonen, T., Valanne, L & Valanne, A. 1975: Nurmijärven pitäjän kasvisto. - Nurmijärven kunta.
- Pykälä, J., Alanen, A., Vainio, M. & Leivo, A. 1994: Perinnemaisemien inventointiohjeet. - Vesi- ja ympäristöhallituksen monistesarja. Nro 559. Helsinki.
- Esihistorialliset ja kulttuurihistorialliset suojelukohteet. Länsi-Uudenmaan seutukaavaliitto 1976.
- Forsius-Nummela, J. 1994. Vihdin maisemahistoriallinen selvitys.
- Hajarakentamisen vaikutukset Valkjärvellä, Muutokset luonnon- ja rakennetussa ympäristössä 1993. Ympäristötutkimus Oy Metsätähti. Nurmijärven kunta.
- Härö, E. 1985. Nurmijärven kulttuurimaisema. Nurmijärven kunta.
- Härö, M. 1988. Kulttuurimaisema ja rakennettu ympäristö. Tuusulan kunta.
- Heinojan alueen ympäristö- ja maisemaselvitys 1990. Panplan Oy. Nurmijärven kunta. Ympäristölautakunta.
- Hyvinkäänkylän harjualueiden ympäristö- ja maisemaselvitys 1987. Finnmap Oy. Nurmijärven kunta. Ympäristölautakunta.
- Keisteri, T. 1984. Kulttuurimaiseman muutoksen tutkiminen maantieteessä - käsitarkastelusta tapaustutkimukseen.
- Klaukkalan osayleiskaava 1988. Nurmijärvi. Suunnitteluosasto. Yleiskaavatoimisto.
- Kuusimäen rakennuskaava-alueen ympäristöselvitys 1992. Luontotutkimus Enviro Oy. Nurmijärven kunta. Ympäristölautakunta.
- Laitinen-Leppänen-Valanne 1973. Nurmijärvi - kotiseutuni. Nurmijärven kunta.
- Länsi-Uudenmaan kulttuurimaisemainventointi 1990. Länsi-Uudenmaan seutukaavaliitto.
- Länsi-Uudenmaan seutukaavaliiton arvokkaat kasvillisuuskohteet ja uhanalaiset kasvit. Länsi-Uudenmaan seutukaavaliitto 1987.
- Maaseudun perinneympäristöjen hoidon järjestäminen 1991. Luonnonvarainneuvosto. Maa- ja metsätalousministeriö.
- Myllykoski, Ympäristöselvitys sekä Ehdotus rantojen kehittämisen ympäristösuunnitelmaksi 1988. T:mi Ympäristönsuunnittelu Henttonen. Nurmijärven ympäristönsuunnittelulautakunta.
- Natur- og kulturlandskapet i arealplanleggingen. 1. Regioninndeling av landskap. Nordisk ministerråd. Miljørapport 1987:3.
- Natur- og kulturlandskapet i arealplanleggingen. 2. Forvaltning av resurser og verdier. Nordisk ministerråd. Miljørapport 1987:3.
- Natur- og kulturlandskapet i arealplanleggingen. Virkemidler. Nordisk ministerråd. Miljørapport 1987:3.
- Nironen, M. 1991. Nurmijärven luonnoistaan arvokkaat pienvedet. Nurmijärven kunta. Ympäristölautakunta.

Nukarin perinteitä, Nukari 1783.

Nukarinkoski, Ympäristöselvitys sekä Ehdotus rantojen kehittämisen yleissuunnitelmaksi 1988. T:mi Ympäristönsuunnittelu Henttonen. Nurmijärven ympäristönsuunnittelulautakunta.

Nurmijärven kallioalueselvitys 1992. Ympäristötutkimus Oy Metsätähti. Nurmijärven ympäristölautakunta.

Nurmijärven koulujen luonto- ja ympäristöopetuskohteet 1991. Nurmijärven ympäristölautakunta.

Nurmijärven ympäristö- ja luontokohdeinventointi 1991. Ympäristötutkimus Oy Metsätähti. Nurmijärven ympäristölautakunta.

Nurmijärvi, Rajamäki. Maisema- ja liikenneselvitys 1989. Suunnittelukeskus Oy. Nurmijärvi, Yleiskaava 1989.

Paanajärvi, H., Tallqvist, T. 1984. Maaseudun monet kasvot. Uudenmaan läänin taidetoimikunta - Itä-Uudenmaan seutukaavaliitto.

Perkkiö, E. 1982. Rakennuskulttuuri, inventointi. Kulttuurihistoriatoimikunta. Sipoon kunta.

Rantaraportti 1988. Nurmijärvi. Suunnitteluosasto. Yleiskaavatoimisto.

Räsänen, M. 1984 (täydennetty 1987). Ympäristösuunnitelma, perusselvitys. Nurmijärvi. Suunnitteluosasto. Yleiskaavatoimisto.

Selvitys maakunnallisista ulkoilureiteistä. Uudenmaan seutukaavaliittojen julkaisu ja 11-1988.

Sihvo, H. 1992. Aleksis Kiven jalanjäljillä, Reittejä ja tutustumiskohteita Nurmijärvellä. Nurmijärven kunta.

Siistonen, P. 1994. Valtimon kulttuuriympäristöohjelma. Selvitys 3/1994 Ympäristöministeriö. Alueiden käytön osasto.

Tikkanen, M. 1992. Vantaanjoen valuma-alueen geomorfologia. Helsingin seutukaavaliiton julkaisuja C 28.

Tommila, P. 1958. Nurmijärven pitäjän historia I. Vammalan Kirjapaino Oy.

Tommila, P. 1975. Nurmijärven pitäjän historia II. Vammalan Kirjapaino Oy.

Tuhkanen, S., Grönlund, S., Keisteri, T. 1990. Studiet av natur- och kulturlandskapet i den fysiska planeringen. Borgå landskommun samt Saxby och Finnbysom testområden.

Tyynelä-Jussila rakennuskaava, ympäristö- ja maisemaselvitys 1989. Panplan Oy. Nurmijärven kunta. Ympäristölautakunta.

1. Vaihekaava. Virkistys-, suojelu- sekä eräät maa- ja metsätalousalueet. Länsi-Uudenmaan seutukaavaliitto 1981.

Vantaanjoen ranta-alueiden maisema-, luontokohde- ja suojavyöhykeselvitys Nurmijärvellä 1990. Ympäristötutkimus Oy Metsätähti.

Voimansiirtolinjojen maisema- ja ympäristövaikutusten selvitys välillä Perttula - Anttila 1989. Maa ja Vesi Oy. Teollisuuden voimansiirto Oy.

Ympäristö- ja maisemaselvitys 1990. Maa ja Vesi Oy. Nurmijärven kunta.

Kartat

Luonnon- ja maisemansuojelun kannalta merkittävät kallioalueet 1:20 000. Inventointi 1990. (2 osaa)

Maa-ainesten ottamisen rajoitukset maa-aineslain 3 §:n perusteella osoittava ohjeellinen kartta. (peruskarttapienennös)

Ympäristön erityiskohteiden yhdistelmä 1: 20 000, 1993. (2 osaa)

Pohjavesialueet 1: 20 000, 1993. (2 osaa)

Seutukaavan ja koko kunnan yleiskaavan virkistys- ja suojelualuemerkinnät sekä seutukaavan arvokkaat harjumaисemat ja kulttuurimaisemarajaus 1: 20 000, 1993. (2 osaa)

Peruskarttapienennös 1: 50 000, muovi

Peruskartat 1:20 000 (v.1984-91)

Kunnan opaskartat 1: 20 000 värillinen ja mustavalkoinen

Kuninkaankartasto (1700-luku)

Venäläinen topografiakartta 1:42 000 (1800-luku)

Pitäjänkartta 1:20 000 (v. 1940)

Liitteet

Liitekartoille on kerätty kunnan luonnon ja kulttuurihistorian arvokohteet aikaisemmin julkaistuista selvityksistä, joiden nimilyhenteet on selvitetty alla. Tässä selvityksessä määritellyt Nurmijärven arvokkaat maisema-alueet sijoittuvat arvokohdeluettelon loppupäähän.

Lyhenteiden selitykset

tyyppi	lu	luontokohde
	ku	kulttuurihistoriallisesti arvokas kohde
	es	esihistoriallisesti arvokas kohde
	ma	maisema-alue
tunnus	g	geologisesti arvokas kohde
	ha	arvokas harjualue
	ka	muu arvokas kasvillisuuskohte tai metsäalue
	l	lintuvesi
	le	lehtokohde
	ma	maisemakohde
	r	rakennushistoriallinen kohde
	s	suoalue
	v	vesistö
lähde	Rk	Nurmijärven kulttuurimaisema
	Nlk	Nurmijärven ympäristö- ja luontokohdeinventointi
	Nlapv	Nurmijärven luonnoltaan arvokkaat pienvedet
	HeiympHeiojan	alueen ympäristö- ja maisemaselvitys
	Hhoyk	Hyvinkäänkylän harjualueiden osayleiskaava
	HsekmjHki:n	seudun esihistorialliset kiinteät muinaisjään- nökset
	Rlk	Röykän taajaman maisema-luontokohde- ja liikenne selv.
	Kkoyk	Kirkonkylän osayleiskaava
	K-Loyk	Korpi-Leppälammen osayleiskaava
	Royk	Rajamäen osayleiskaava
	Valk	Vantaanjoen ranta-alueiden maisema-luontokohde- ja suojavyöhykeselvitys
	Yk	Koko kunnan yleiskaava
	Vmkhy	Rakennettu kulttuuriympäristö, Valtakunnallisesti merkittävät kulttuurihistorialliset ympäristöt
Hsrk	Helsingin seudun rakennuskulttuuri ja kulttuuri maisema	

Karttamerkkintöjen selitykset



geologisesti arvokas kohde



kasvillisuuskohte



vesistö, suo



kulttuurihistoriallisesti arvokas kohde



kulttuurihistoriallisesti arvokas aluekokonaisuus



I lk:n maisema-alue (seudullisesti arvokas)



II lk:n maisema-alue



III lk:n maisema-alue



selänne



perinnebiotooppi

nro	tyyppi	tunnus	lisätunnus	kohde	lähde
1	ku	r		Järvenpää, Nummenpää	Rk
2	ku	r		Högdal, Leppälampi	Rk
3	ku	r		Kisla, Leppälampi	Rk
4	ku	r		Laurisilta ja Porttisilta	Rk
5	ku	r		Korven (Leppälammen) kansakoulu	Rk
6	ku	r		Nummelan sanatorium	Rk
7	ku	r		Röykän asema ja asemaseutu	Rk
8	ku	r		Yli-Korpi	Rk
9	ku	r		Ali-Korpi	Rk
10	ku	r		Arkkitehti Salervon huvila	Rk
11	ku	r		Kiljavan parantola	Rk
12	ku	r		Nopan tiilitehdas	Rk
13	ku	r		Rajamäen talo	Rk
14	ku	r		Pinni, Rajämäki	Rk
15	ku	g		Seitsemän veljeksien hiidenkivi	Rk
16	ku	r		Ali-Santapohjan torppa	Rk
17	ku	ma		Uusi-hautausmaa	Rk
18	ku	ma		Vantaan Myllykoski	Rk
19	ku	ma		Nurmijärven Myllysilta	Rk
20	ku	r		Myllymaa	Rk
21	ku	r		Rajamäen tehtaas	Rk
22	ku	r		Rajamäen työväen asunnot	Rk
23	ku	r		Suomiehen kansakoulu	Rk
24	ku	r		Vantajan Nukari	Rk
25	ku	r		Nukarin vanha koulu	Rk
26	ku	r		Nukarin ratsutila	Rk
27	ku	r		Nukarin uusi koulu	Rk
28	ku	r		Lohenoja, Nukari	Rk
29	ku	r		Sohlbacka	Rk
30	ku	r		Raalan kartano	Rk
31	ku	r		Hynnänkorven kansakoulu	Rk
32	ku	r		Nummenpään kansakoulu	Rk
33	ku	r		Sampola	Rk
34	ku	r		Kaarla	Rk
35	ku	r		Ali-Hirvi	Rk

nro	tyyppi	tunnus	lisätunnus	kohde	lähde
36	ku	r		Hakala	Rk
37	ku	r		Eskola	Rk
38	ku	r		Myyri	Rk
39	ku	g		Muistola	Rk
40	ku	r		Pettersberg	Rk
41	ku	r		Ali-Labbart	Rk
42	ku	r		Yli-Labbart	Rk
43	ku	r		Lepsämänkoulu	Rk
44	ku	r		Ali-Seppälä	Rk
45	ku	r		Vaskonmäki ja Ali-Olli	Rk
46	ku	r		Yli-Gunnari	Rk
47	ku	r		Ali-Tiikka	Rk
48	ku	r		Puokka	Rk
49	ku	r		Holma	Rk
50	ku	r		Soltti	Rk
51	ku	r		Numlahden kartano	Rk
52	ku	r		Jussila, Klaukkala	Rk
53	ku	r		Jussila, Perttula	Rk
55	ku	r		Frantsila	Rk
56	ku	r		Perttula	Rk
57	ku	r		Penttilä	Rk
58	ku	r		Airikkala	Rk
59	ku	r		Uotilan koulu	Rk
60	ku	r		Tapola	Rk
61	ku	muistom.		Vuoden 1918 muistomerkit	Rk
62	ku	r		Ali-Mikkola	Rk
63	ku	r		Ali-Hemmi	Rk
64	ku	r		Metsäkylän kansakoulu	Rk
65	ku	r		Simonsberg	Rk
67	ku	r		Mäkelä	Rk
68	ku	r		Iivari	Rk
69	ku	r		Aleksis Kiven syntymäkoti	Rk
70	Iu	le		Kiljavan lehtokorpi	Nik
71	Iu	le		Mäkirinteen kallionaluslehti	Nik
72	Iu	le		Huhdamäen lehtomainen kangasmetsä	Nik

nro	tyyppi	tunnus	lisätunnus	kohde	lähde
73	lu	v	le	Lepolan puro ja puronvarsilehto	Nik
74	lu	le		Nummelan rinnelehdot	Nik
75	lu	ma		Raislanmäen lehmuskallio	Nik
76	lu	ma		Rajakallion kallionaluslehto	Nik
77	lu	ma		Portinkallion lehtokorpi	Nik
78	lu	s		Ruostesuo	Nik
79	lu	ma		Paraatinkallionalue	Nik
80	lu	ka		Nummelan lehtomainen kangasmetsä	Nik
81	lu	ma	ka	Paraatinkallion lehtorinne	Nik
82	lu	v	ka	Linnanoja ja Metsälän puronvarsilehto	Nik
83	lu	ka		Pertinsuon lehtokorpi	Nik
84	lu	ka	ma	Santapakan mäenalue	Nik
85	lu	ka		Lepsämänjoen ja Lakistonjoen jokivarsi	Nik
86	lu	ka		Lepsämänkorpi	Nik
87	lu	ka		Klaukkilan Tornimäen ja Palomäen alue	Nik
88	lu	ka		Valkjärven lehtokorpi	Nik
89	lu	le	ma	Valkjärven rinnelehto	Nik
90	lu	ka	ma	Länsirannan lehtomainen kangasmetsä	Nik
91	lu	ka		Hyypiänmäen purolehdot	Nik
92	lu	le	ka, g, ma	Hyypiänmäen kallionaluslehdot	Nik
93	lu	ka	ma	Äijänkallion rinnelehto	Nik
94	lu	ka		Raivankallion lehtokorpi ja kallionaluslehto	Nik
95	lu	s		Lahdenpohjansuo	Nlapv
96	lu	v		Ruosteoja	Nlapv
97	lu	v		Vehkaoja, sivupuro	Nlapv
98	lu	v		Vehkaoja	Nlapv
99	lu	v		Vaaksinoja	Nlapv
100	lu	v		Liimaniitunoja	Nlapv
101	lu	v		Kopumojat	Nlapv
102	lu	v		Matkunoja	Nlapv
103	lu	v		Huhdanoja	Nlapv
104	lu	v		Nimetönpuuro, Lounamäki	Nlapv
105	lu	v		Koiransuolenoja eteläinen sivupuro	Nlapv
106	lu	v		Hirmunoja	Nlapv
107	lu	v		Koiransuolenoja	Nlapv

nro	tyyppi	tunnus	lisätunnus	kohde	lähde
108	lu	v		Heinoja	Nlapv
109	lu	v		Männistönoja	Nlapv
110	lu	v		Saarelan puro	Nlapv
111	lu	v		Papinoja-Matinoja	Nlapv
112	lu	v		Huuhkaimenoja	Nlapv
113	lu	v		Nukarin lehtokorpi	Nlapv
114	lu	v		Mylly-Majalammen laskupuro	Nlapv
115	lu	v		Lakistonjoki	Nlapv
116	lu	v		Ruokosuonpuro	Nlapv
117	lu	v		Palomäenpuro	Nlapv
118	lu	v		Lepsämäjoen sivupuro	Nlapv
119	lu	v		Aromäki, lounainen puro	Nlapv
120	lu	v		Aromäen ja Pihtimäen välisen laaksonpuro	Nlapv
121	lu	v		Hangasjoki	Nlapv
122	lu	v		Luhtajoen sivupuro	Nlapv
123	lu	s		Koivusuo	Nlapv
124	lu	v		Hakahuhtanpuro	Nlapv
125	lu	s		Nummimäensuo	Nlapv
126	lu	v		Leppäaronpuro	Nlapv
127	lu	v		Viitastenoja, Kintumäestä Koskojanpuron haaraan	Nlapv
128	lu	v		Koskoja	Nlapv
129	lu	v		Kurtoja	Nlapv
130	lu	v		Kylmänoja	Nlapv
131	lu	v		Kertunojan latvapuro	Nlapv
132	lu	v		Kaanaanmetsän purot	Nlapv
133	lu	v		Elomäenpuro	Nlapv
134	lu	v		Vantaanjoen merkittäviä jokikäytäväosuuksia	Valk
135	lu	ka		Heinojan puronvarren pensaikkovyöhyke	Hei. ymp.
136	lu	ka		Saniaislehto	Hei. ymp.
137	lu	ka		harju	Hhoyk
138	lu	le		lehto	Hhoyk
139	lu	ka	ma	opetus- ja retkeilykohde	Hhoyk
140	lu	le		lehto	Hhoyk
141	lu	g		rantakivikko	Hhoyk
142	lu	ka		harjualue	Hhoyk
143	lu	ka		harjualue	Hhoyk
144	lu	ka		harjualue	Hhoyk

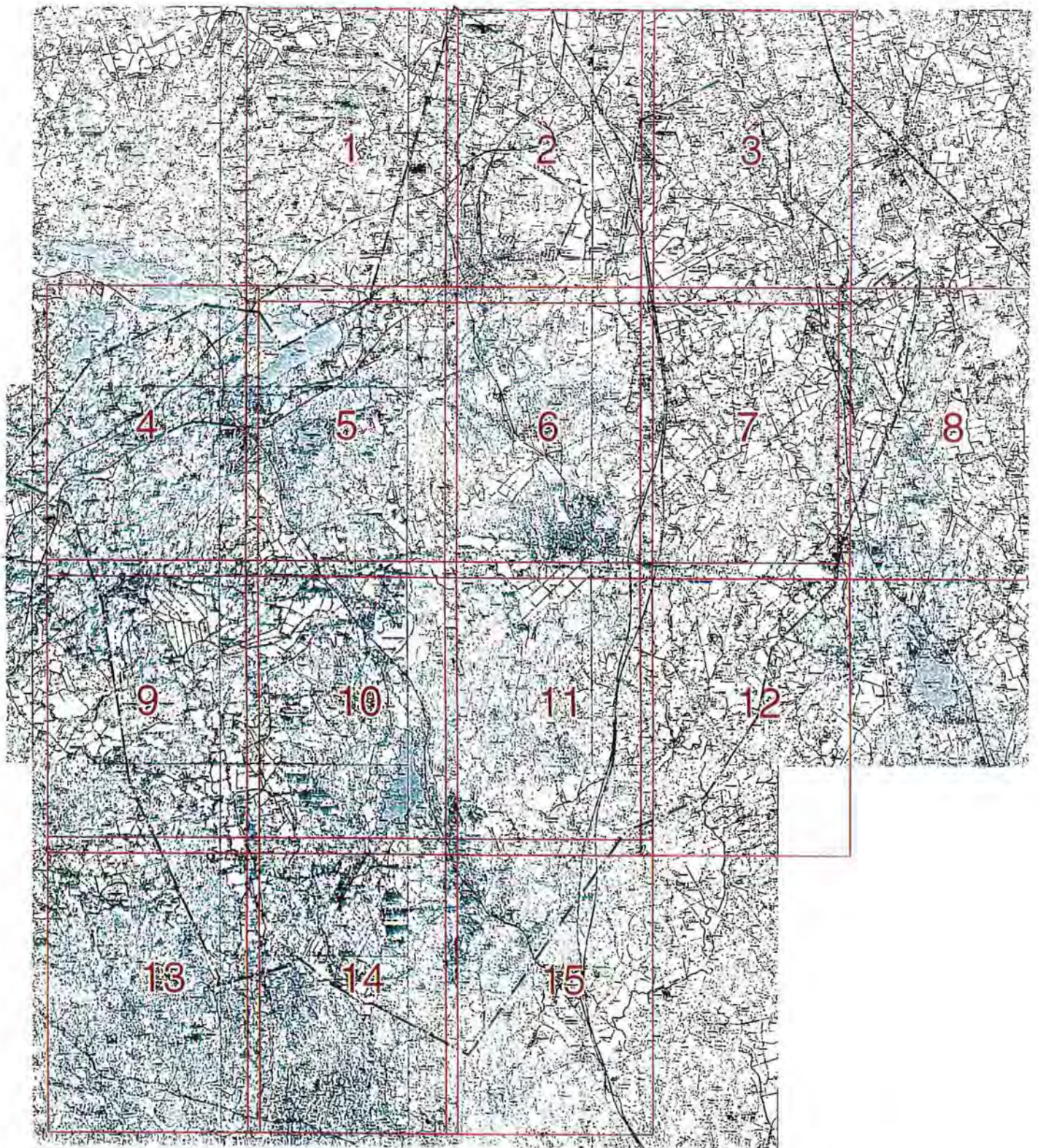
nro	tyyppi	tunnus	lisätunnus	kohde	lähde
145	lu	s		Petkelsuo	Hhoyk
146	lu	s		Solttiannummi	Hhoyk
147	lu	v	ka	Lehmälampi	Vk
148	lu	s		Pakolevonsuo	Vk
149	es	g		Koivumäki, kiviröykkiö	Hsekmj
150	es	r		Santamäki, kivikautinen asuinpaikka	Hsekmj
151	es	r		Yli-Kunnari kivik. asuip.	Hsekmj
152	es	r		Ylisjoki, kivik. asuinp.	Hsekmj
153	es	r		Alitalo, kivik. asuinp.	Hsekmj
154	es	r		Ylösjoki kivik. asuinp.	Hsekmj
155	es	r		Joentausta kivik. asuinp.	Hsekmj
156	es	r		Yli-Olli kivik. asuip.	Hsekmj
157	es	r		Kiiala kivik. asuinp.	Hsekmj
158	es	r		Hyypiönmäki kivik.asuinp.	Hsekmj
159	es	r		Numlahti kivik. asuinp.	Hsekmj
160	es	g		Hongoisoja, kiviröykkiö	Hsekmj
161	es	r		Rintelä kivik. asuip.	Hsekmj
162	es	r		Luhtapelto kivik. asuip.	Hsekmj
163	es	r		Niemimäki kivik. asuip.	Hsekmj
164	es	r		Lautala kivik. asuinp.	Hsekmj
165	es	r		Lautala kivik. asuinp.	Hsekmj
166	es	r		Halmela 1 kivik. asuip.	Hsekmj
167	es	r		Halmela 2 kivik. asuip.	Hsekmj
168	es	g		Suopelto 3 kiviröykkiötä	Hsekmj
169	lu	g	ma	Laukkamäki	
170	lu	g	ma	Portinkallio	
171	lu	g	ma	Pitkämäki	
172	lu	g	ma	Parkkimäki	
173	lu	g	ma	Niemimäki	
174	lu	g	ma	Kulomäki-Murtaanmäki	
175	lu	g	ma	Kulonmäki	
176	lu	g	ma	Hynnänmäki	
177	lu	g	ma	Tonkreeninmäki	
178	lu	g	ma	Kellarinmäki	
179	lu	g	ma	Linnamäki	
180	lu	g	ma	Tunturivuori	

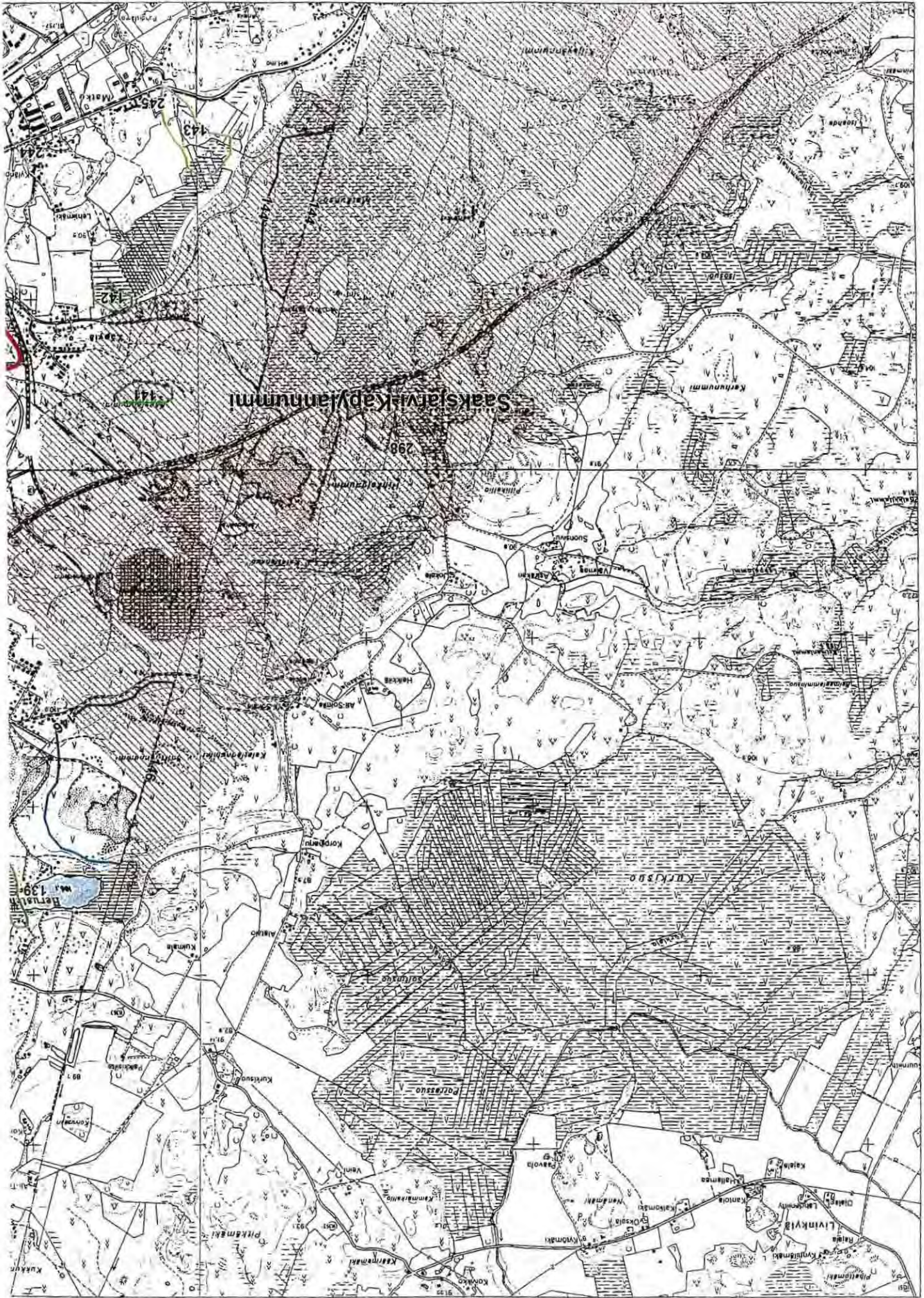
nro	tyyppi	tunnus	lisätunnus	kohde		lähde
181	lu	g	ma	Karhunkiitokallio		
182	lu	g	ma	Kuppinummi		
183	lu	g	ma	Palosenkallio		
184	lu	g	ma	Santamäki		
185	lu	g	ma	Välimäki		
186	lu	g	ma	Holmanmäki		
187	lu	g	ma	Kellarpakanmäki		
188	lu	g	ma	Latomäki		
189	lu	g	ma	Korkeakallio		
190	lu	g	ma	Koutinmäki		
191	lu	g	ma	Paloonmäki-Ämmäkallio		
192	lu	g	ma	Sudenkallio		
193	lu	g	ma	Haukkaankallio		
194	lu	g	ma	Haapalanmäki-Vuolteenmäki		
195	lu	g	ma	Hakamäki		
196	lu	g	ma	Härkähaanmäki		
197	lu	g	ma	Viirinmuuri		
198	lu	g	ma	Teponkallio		
199	lu	g	ma	Sudentullinmäki		
200	lu	g	ma	Klaukkalan kallioalue		
201	lu	g	ma	Mustamäki-Pietarinmäki		
202	lu	g	ma	Veikonmäki		
203	lu	g	ma	Huhdanmäki		
204	lu	g	ma	Palomäki		
205	lu	g	ma	Kiialankallio		
206	lu	g	ma	Suorantakalliot		
207	lu	g	ma	Kuononmäki		
208	lu	g	ma	Huitunmäki		
209	lu	g	ma	Ilolanmäki-Raarinmäki-Koskenmäki		
210	lu	g	ma	Talvistonkallio		
211	lu	g	ma	Mahomiitunmäki-Viinakojunmäki		
212	lu	g	ma	Äijänkallio		
213	lu	g	ma	Pihtimäki		
214	lu	g	ma	Aronmäki		
215	lu	g	ma	Södergårdinmäki		
216	lu	g	ma	Myyrinmäki		

nro	tyyppi	tunnus	lisätunnus	kohde		lähde
217	lu	g	ma	Passanmäki		
218	lu	g	ma	Hyypiänmäki		
219	lu	g	ma	Perkiönmäki		
220	lu	s		Saarikorvenharjunsuo		
221	lu	ka		Luoteisosan pellonreuna		Rlk
222	lu	ka		Ilolan keto		Rlk
223	lu	ka		Länsiosan niityt		Rlk
224	lu	ka, s		Teerimäki ja suo		Rlk
225	lu	ka		Vaaksinjärven itäranta		Rlk
226	lu	s		pieni suo		Rlk
227	lu	s		pieni suo		Rlk
228	lu	s		pieni suo		Rlk
229	lu	ma		Uusi hautausmaa		Kkoyk
230	lu	g		Hiidenkimuja		Kkoyk
231	lu	ka		Kissanoja		Kkoyk
232	lu	ka		Kaarsperinranta		K-L oyk
233	lu	ka		Jäniksenlinnanalue		Nhoyk
234	lu	ka		Kallakorpi		Noyk
235	lu	ka		Tiilitehtaanlammet		Royk
236	lu	ka		Herusten kalkkikaivos ja lehto		Royk
237	lu	ka		Rajamäen tykkitorni		Royk
238	lu	ka		Pinninummi		Royk
239	lu	ka		mänty		Royk
240	lu	ka		kuusi		Royk
241	lu	ka		Rajamäen lehtokorpi		Royk
242	lu	ka		saarni		Royk
243	lu	ka		Kylänpään lehto		Royk
244	lu	ka		saamia ja vaahteroita		Royk
245	lu	ka		mänty		Royk
246	lu	ka		kuusi		Royk
247	ku	r		Ahjola		Hsrk
248	ku	r		Albin Koposen lääketehdas		Hsrk
249	ku	ma		Nukarin kylämaisema		Hsrk
250	ku	ma		Numlahden kartano-maisema		Vmkhy

nro	tyyppi	tunnus	lisätunnus	kohde	arvoluokka	lähde
251	ku	ma		Nummenpään kylämaisema		Vmkhy
252	ku	ma, r		Nurmijärven kirkonmäki		Vmkhy
253	ku	r		Nurmijärven pappila		Vmkhy
254	ku	ma, r		Ojakkalan talo		Vmkhy
255	ku	ma		Palojoen kylämaisema		Vmkhy
256	ku	ma		Perttulan-Uotilan kylämaisema		Vmkhy
257	ku	ma, r		Pukkilan kyläryhmä		Hsrk
258	ku	r		Puontila		Vmkhy
259	ku	ma, r		Raalan kartano		Vmkhy
260	ku	r		Rajamäen tehdasyhdyskunta		Vmkhy
261	ku	ma		Valkjärven kylämaisema		Vmkhy
262	ku	ma		Yli- ja Ali-Lepsämän viljelymaisema		Hsrk
263	ma			Myllykoski	I lk seud.arvo	
264	ma			Numlahden kartanomaisema	I lk seud.arvo	
265	ma			Nummenpään kylämaisema	I lk seud.arvo	
266	ma			Nurmijärven kirkonseutu	I lk seud.arvo	
267	ma			Palojoen kulttuurimaisema	I lk seud.arvo	
268	ma			Perttulan ja Uotilan kulttuurimaisema	I lk seud.arvo	
269	ma			Puontilan-livarin maisema	I lk seud.arvo	
270	ma			Raalan kartanomaisema	I lk seud.arvo	
271	ma			Valkjärven kulttuurimaisema	I lk seud.arvo	
272	ma			Klaukkalan Metsäkylän maisema	II lk paikal. arvo	
273	ma			Luhtajokilaakso	II lk paikal. arvo	
274	ma			Nukarin kylämaisema	II lk paikal. arvo	
275	ma			Numlahden reuna-alue	II lk paikal. arvo	
276	ma			Palojoen-Raalan maisema	II lk paikal. arvo	
277	ma			Rantakulman maisema	II lk paikal. arvo	
278	ma			Uusikylän maisema	II lk paikal. arvo	
279	ma			Vantaanjokilaakso (pohjoinen)	II lk paikal. arvo	
280	ma			Vantaanjokilaakso (eteläinen)	II lk paikal. arvo	
281	ma			Yli- ja Ali-Lepsämän kulttuurimaisema	II lk paikal. arvo	

nro	tyyppi	tunnus	lisätunnus	kohde	arvoluokka	lähde
282	ma			Klaukkalan viljelymaisema (läntinen)	III lk paikal.arvo	
283	ma			Klaukkalan viljelymaisema (itäinen)	III lk paikal.arvo	
284	ma			Kyläjoen ja Matkunojan laakso	III lk paikal.arvo	
285	ma			Leppälammen kulttuurimaisema	III lk paikal.arvo	
286	ma			Lepsämänjokilaakson reuna-alueet (pohjoinen)	III lk paikal.arvo	
287	ma			Lepsämänjokilaakson reuna-alueet (eteläinen)	III lk paikal.arvo	
288	ma			Nummenniityn viljelymaisema	III lk paikal.arvo	
289	ma			Nurmijärven-Pukkilan maisema	III lk paikal.arvo	
290	ma			Perttulan reuna-alue	III lk paikal.arvo	
291	ma			Suomiehen maisema ja Nukarin reuna-alueet	III lk paikal.arvo	
292	ma			Aromäki-Pihtimäki-Äijänkallio		
293	ma			Haapalanmäki-Vuolteenmäki-Mäntymäki		
294	ma			Härkähaanmäki		
295	ma			Haukaankallio-Sudenkallio		
296	ma			Hyypiönmäki-Passanmäki-Myyrinmäki		
297	ma			Kaanaan metsä		
298	ma			Sääksjärvi-Käpylänummi		
299	ma			Kulomäen selänne		
300	ma			Lallinsuo		
301	ma			Lepsämänpurpi		
302	ma			Kirkkotien metsäalue		
303	ma			Palomäki		
304	ma			Huhdanmäki		
305	ma			Paraatinkallio-Kulonkallio		
306	ma			Perkkiönmäki		
307	ma			Saarikorvenharju-Södergårdinmäki		
308	ma			Vaaksijärven selänne		
315	lu	ka	ku	Haapalan pihaniitty	M+	
310	lu	ka	ku	Linjalan hevoslaidun	V	
309	lu	ka	ku	Mäkelän entiset laitumet	P-	
312	lu	ka	ku	Niemelän laitumet	P+	
313	lu	ka	ku	Ojakkalan laitumet	M+	
311	lu	ka	ku	Raivan tienvarsiniitty	P	
314	lu	ka	ku	Uusikylän laidun	P	





Saaksjärvi-Käpylännuomi

