



KLAUKKALAN METSÄKYLÄN LUONTOSELVITYS 2017

Pekka Routasuo

6.1.2018

KLAUKKALAN METSÄKYLÄN LUONTOSelvitys 2017

Sisällys

1 Johdanto	3
2 Lähtötiedot ja menetelmät	3
2.1 Lähtötiedot	3
2.2 Menetelmät	4
2.3 Luontokohteiden luokittelu	5
3 Selvitysalueen yleiskuvaus	7
3.1 Osa alue 1	8
3.2 Osa-alue 2	9
3.3 Osa-alue 3	10
3.4 Osa-alue 4	11
3.5 Osa-alue 5	12
3.6 Osa-alue 6	14
3.7 Osa-alue 7	15
3.8 Osa-alue 8	16
3.9 Osa-alue 9	18
3.10 Osa-alue 10	20
4 Arvokkaat luontokohteet ja lajiesiintymät	22
4.1 Luonnonsuojelulain mukaiset kohteet	22
4.2 Metsälain mukaiset kohteet	23
4.3 Vesilain mukaiset kohteet	29
4.4 Muut luonnoltaan arvokkaat alueet	33
4.4.1 METSO-ohjelman kriteerit täyttävät kohteet	33
4.4.2 Uhanalaiset ja silmälläpidettävät luontotyypit	42
4.5 Merkittävät lajiesiintymät	52
4.5.1 Luontodirektiivin liitteen IV(a) lajit	52
4.5.2 Erityisesti suojeltavat ja uhanalaiset lajit	62
4.5.3 Muut huomionarvoiset lajit	62
4.6 Arvokkaat kallioalueet	62
4.7 Luonnontilansa menettäneet kohteet	62
5 Suositukset	63
6 Lähteet ja kirjallisuus	64

Liite 1. Luettelo Metsäkylän osayleiskaava-alueen luontokohteista.

Liite 2. Metsäkylän osayleiskaava-alueen luontokohteet.

Kansi: Koivusuo (LUO31).

Ilmakuvat ja pohjakartat © Maanmittauslaitos.

Valokuvat © Pekka Routasuo.

1 JOHDANTO

Klaukkalan Metsäkylän selvitysalue sijaitsee Klaukkalan koillispuolella ja ulottuu Metsäkylästä Hongisojalle asti. Alueen pinta-ala on noin 17 km² ja sille ei ole tarkoitus laatia asemakaavoja, eli osayleiskaava toimisi rakennuslupien myöntämisen perusteena. Selvitysalue rajoittuu lännessä Perttulan osayleiskaava-alueeseen (Ympäristösuunnittelu Enviro Oy 2013) ja idässä Palojoen osayleiskaava-alueeseen (Ympäristösuunnittelu Enviro Oy 2015). Tässä työssä yhtenäistetään, täydennetään ja päivitetään luontotiedot koko Klaukkalan Metsäkylän selvitysalueelta.

Nurmijärven kunta tilasi keväällä 2017 Klaukkalan Metsäkylän osayleiskaava-alueen luontoselvityksen Ympäristösuunnittelu Enviro Oy:ltä. Toimeksiantoon kuuluivat keväällä tehdyt liito-orava- ja viitasammakkoinventoinnit, kesällä tehty sudenkorentoselvitys sekä arvokkaiden kasvillisuus- ja luontotyyppikohteiden inventointi. Raportin on laatinut maastotöistä vastannut biologi, LuK Pekka Routasuo.

2 LÄHTÖTIEDOT JA MENETELMÄT

2.1 Lähtötiedot

Selvitysalueen (kuva 1) pohjoisosa on sisällynyt vuonna 2013 tehtyyn Kirkonkylän luontoselvitykseen (Ympäristösuunnittelu Enviro Oy 2013a), koillisosa on kuulunut vuonna 2011 tehtyyn Ojakkalantien ja Kirkkotien selvitykseen (Lammi 2011), eteläisin osa on kuulunut Klaukkalan osayleiskaavan luontoselvityksen alueeseen (Ympäristösuunnittelu Enviro Oy 2014) ja keskiosa alueesta vuonna 2002 tehtyyn Nummimäen alueen selvitykseen (Ympäristösuunnittelu Enviro Oy ja Ympäristösuunnittelu Ok 2002). Selvitysalueen eteläosaa on inventoitu lisäksi Klaukkalan ohikulkutien selvitysten yhteydessä (Ympäristösuunnittelu Enviro Oy 2015).

Alueen luonnonoloja on lisäksi tutkittu muutamien koko kunnan kattaneiden selvitysten yhteydessä. Näitä ovat olleet pienvesiselvitys (Nironen 1991), ympäristö- ja luontokohdeinventointi (Ympäristötutkimus Oy Metsätähti 1991), kallioselvitys (Ympäristötutkimus Oy Metsätähti 1992) sekä Nurmijärven maisemainventointi ja kulttuurimaisemaselvitys (LT Konsultit Oy 1997). Kuntakohtaisten selvitysten lisäksi Nurmijärven arvokkaita luontokohteita on kartoitettu valtakunnallisten selvitysten, mm. luonnonsuojelulain mukaisten luontotyyppi-, perinnemaisema- ja kallioalueinventointien yhteydessä.

Tietoja uhanalaisista lajeista ja arvokkaista luontokohteista on saatu tämän selvityksen käyttöön myös Uudenmaan ELY-keskuksesta (liito-oravahavainnot ja rajauspäätökset, 9.6.2017), Keski-Uudenmaan ympäristökeskuksesta sekä Suomen ympäristökeskuksesta (Eliölajit-tietojärjestelmän uhanalaistiedot 5.7.2017).

Klaukkalan Metsäkylän osayleiskaava-alueella oli tiedossa kolme liito-oravan asuttamaa metsäaluetta. Lisäksi alueelta on tiedossa joitain uhanalaisten eliölaajien ha-

vaintopaikkoja sekä aiemmissa selvityksissä rajattuja muita arvokkaita luontokohteita. Selvitysalueelta on rajattu yhdeksän arvokasta kalliokohdetta, jotka on luokiteltu arvokkaiksi lähinnä geologisten ja maisemallisten arvojen perusteella (Ympäristötutkimus Oy Metsätähti 1992).

2.2 Menetelmät

Työn tarkoituksena oli saada mahdollisimman kattava ja ajan tasalla oleva kuva Klaukkalan Metsäkylän osayleiskaava-alueen luonnonoloista. Selvitys tehtiin osayleiskaavatarkkuudella ja painotettiin niihin lajeihin ja luontotyypeihin, joiden säilyttämiseen on lainsäädännön tuomat velvoitteet tai joiden huomioon ottaminen kaavasunnittelussa on maankäyttö- ja rakennuslain suositusten mukaista. Maastoinventoinneissa tarkistettiin liito-oravan, viitasammakon ja sudenkorentojen esiintyminen koko alueelta sekä aiemmin arvokkaiksi luokiteltujen luontokohteiden tila. Lisäksi pyrittiin etsimään aiemmissa selvityksissä löytämättä jääneitä luonnoltaan arvokkaita kohteita, mm. uhanlaisten luontotyyppien esiintymiä ja METSO-kriteerit täyttäviä kohteita. 1990-luvun alussa arvokkaiksi luokitelluista kallioalueista selvitettiin, onko niillä biologisia erityisarvoja, joiden perusteella alue olisi määriteltävissä merkittäväksi luontokohteeksi (esimerkiksi kallionaluslehto, arvokas kalliokasvilajisto).

Liito-oravainventointi

Liito-oravan esiintymistä selvitettiin kiertämällä alueen kaikki liito-oravalle sopiviksi arvioidut metsiköt. Valinta tehtiin lähtötietojen ja ilmakuvatarkastelun perusteella. Näiltä metsäalueilta etsittiin liito-oravan jätöksiä *Direktiivilajien huomioon ottaminen suunnittelussa*-julkaisun (Suomen ympäristö 742) ohjeiden mukaisesti. Jätöksiä etsittiin sopivien pesä-, suoja- ja ruokailupuiden tyviltä. Näitä ovat mm. kolopuut ja kookkaat kuuset sekä lehtipuut, etenkin haavat ja lepät. Mahdolliset jätöslöydöt paikannettiin. Liito-oravan asuttamat metsiköt (ydinalueet) sekä mahdolliset lisääntymis- ja levähdyspaikat rajattiin jätöshavaintojen sekä puuston koostumuksen ja rakenteen perusteella kartalle. Lisäksi merkittiin kartalle liito-oravan käyttämät tai lajille mahdolliset puustoiset kulkuyhteydet ympäröiville metsäalueille. Liito-oravaselvityksen maastotyöt tehtiin 4.5.–17.5.2017.

Viitasammakkoinventointi

Selvitysalueella on useita lampia, jotka todennäköisesti sopivat viitasammakon elinympäristöiksi. Nämä kohteet inventoitiin lajin soidin- ja kutuaikaan pian jäidenlähdon jälkeen. Maastotöiden ajoittumiseen vaikuttivat kohteiden sulamisajankohta ja vallitsevat sääolot. Kohteet inventoitiin tuoreen ohjeen (Suomen ympäristö 1/2017) mukaisesti kahteen kertaan, millä parannetaan tulosten luotettavuutta.

Viitasammakoiden soidinääntelyä kuunneltiin lähellä vesistöjen rantaa, mutta kuitenkin sen verran etäällä, ettei soidin häiriintynyt. Inventointi aloitettiin illalla ja sitä jatkettiin yöhön saakka. Inventointiajankohtien sää oli hyvä, heikko tuulinen ja melko lämmin.

Maastokäynnit tehtiin 6.–7.5., sekä 13.–14.5. joka oli hyvää viitasammakoiden soidinaikaa sekä selvitysalueella että mm. Espoossa ja Tuusulassa.

Soidintavat koiraat paikallistettiin ja merkittiin karttapohjalle. Ääntelevien koiraiden määrä arvioitiin. Havaintojen perusteella rajattiin todetut viitasammakon lisääntymis- ja levähdyspaikat. Mahdollisia myöhempiä tarkistuksia varten muistiin merkittiin myös lisääntymispaikoiksi sopivilta vaikuttavat kohteet, vaikka lajia ei inventoinnissa havaittu.

Sudenkorennot

Luontodirektiivin liitteen IV(a) lajeihin kuuluvien lampikorentojen esiintyminen on mahdollista selvitysalueen lammilla. Sopivat kohteet inventoitiin kertakäynnillä lajien lentoaikaan heinäkuussa. Inventointi tehtiin kahden päivän aikana havainnoimalla aikuisia yksilöitä niiden lennolle sopivissa sääoloissa. Korentohavainnot paikannettiin ja kirjattiin muistiin. Havaintojen perusteella rajattiin mahdolliset lampikorentojen lisääntymis- ja levähdyspaikat.

Luontokohdeinventointi

Heinä–elokuussa 2017 inventoitiin kaava-alueen luonnonolot ja kasvillisuuden yleispiirteet osa-alueittain. Lisäksi selvitettiin arvokkaiden luontokohteiden esiintyminen ja tarkistettiin tiedossa olevat kohteet. Arvokkailla luontokohteilla tarkoitetaan tässä yhteydessä luonnonsuojelulain 29 §:n mukaisia suojeltuja luontotyyppisiä, vesilain 2 luvun 11 §:n mukaisia pienvesikohteita, metsälain 10 §:n mukaisia elinympäristöjä, uhanalaiseksi tai silmälläpidettäväksi luokiteltuja luontotyyppisiä, METSO-ohjelman kriteerit täyttäviä kohteita yms. Nurmijärven kallioalueita koskevan selvityksen osalta tarkistettiin selvitysalueella sijaitsevien kohteiden arvotus ja päivitettiin kasvillisuudesta ja eläimistöä koottuja tietoja. Tarkoituksena oli selvittää, onko kohteilla kasvillisuuteen, kasvistoon tai eläimistöön liittyviä erityisiä luontotarvoja.

Maastotöissä kiinnitettiin huomiota erityisesti suojeltavien, uhanalaisten ja muiden merkittävien eliölajien esiintymiseen sekä näille lajeille sopiviin elinympäristöihin. Tiedossa olevat huomionarvoisten lajien esiintymät tarkastettiin siltä osin kuin se oli maastotöiden ajankohta huomioiden mahdollista ilman erikoismenetteliä.

2.3 Luontokohteiden luokittelu

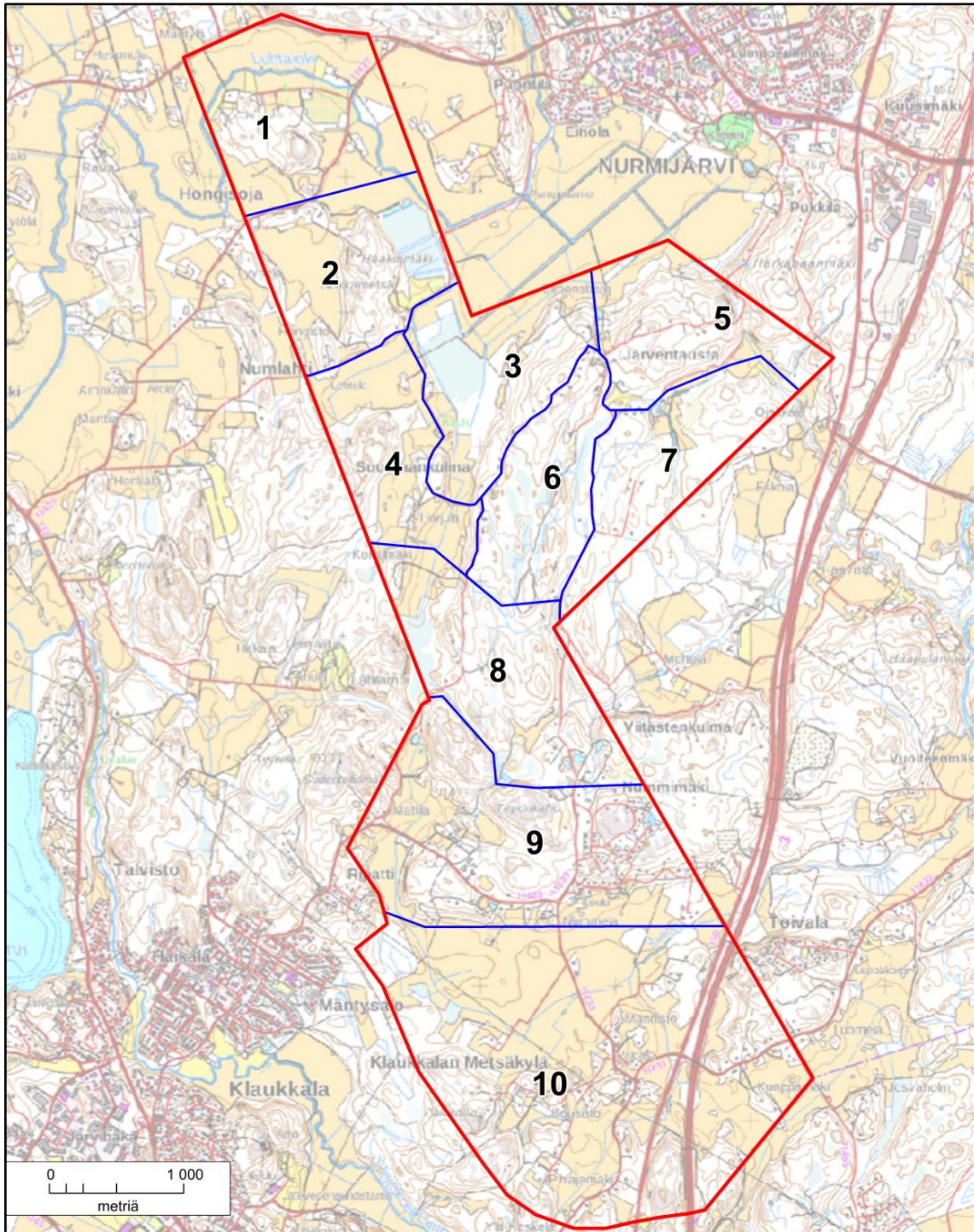
Arvokkaille luontokohteille (luku 4) annettiin seuraavan jaottelun mukainen arvoluokka:

- Luokka 1: *Luonnontilaisena säilytettävät kohteet*. Kohdetta muuttavaa maankäyttöä ei sallita lainkaan. Tähän luokkaan kuuluvat mm.:
 - Erityisesti suojeltujen lajien lisääntymis- ja levähdyspaikat (luonnonsuojelulain mukainen päätös).
 - Luonnonsuojelulain mukaan suojellut luontotyytit ja luonnonmuistomerkit.

- Vesilain 2 luvun 11 §:n mukaiset kohteet.
- Kohteet, joiden luonnontila, luontotyytit ja lajisto täyttävät samat kriteerit kuin luontotyyppien ja lajien inventointi- ja arviointiohjeissa tai luonnon-suojeluohjelmissa on annettu valtakunnallisesti arvokkaille kohteille.
- Luontodirektiivin liitteen IV lajien (liito-orava, viitasammakko, sirolampikorento) elinympäristöt (ks. alaluku 4.4.1).
- Luokka 2: *Arvokkaat luontoalueet, joiden säilyttämistä kokonaisuutena suositellaan.* Maankäytössä tulisi huomioida alueen luontoarvon riittävä säilyminen. Tähän luokkaan kuuluvat mm.:
 - Erityisesti suojeltujen lajien tärkeät kulkuyhteydet tai ruokailualueet.
 - METSO-ohjelman kriteerit (Syrjänen ym. 2016) tai LAKU-kriteerit (Salminen & Aalto 2012) täyttävät kohteet.
 - Uhanalaiset tai silmälläpidettävät luontotyytit (Raunio ym. 2008).
- Luokka 3: *Luonnon monimuotoisuuden kannalta säilyttämisen arvoiset alueet.* Maankäytössä suositellaan alueiden luonnon säilyttämistä mahdollisuuksien mukaan. Tähän luokkaan kuuluvat mm.
 - Metsälain 10 § mukaiset tärkeät elinympäristöt.
 - Mahdolliset muut arvokkaat luontokohteet.
 - Säilytettäväksi suositeltavat viheryhteydet.
 - Muut eläimistölle tärkeät alueet.

3 SELVITYSALUEEN YLEISKUVAUS

Klaukkalan Metsäkylän osayleiskaava-alue jaettiin lähinnä tiestön ja luonnollisten rajojen mukaan kymmeneen osa-alueeseen (kuva 1). Seuraavissa alaluvuissa kuvataan kunkin osa-alueen luonnonolojen pääpiirteet.

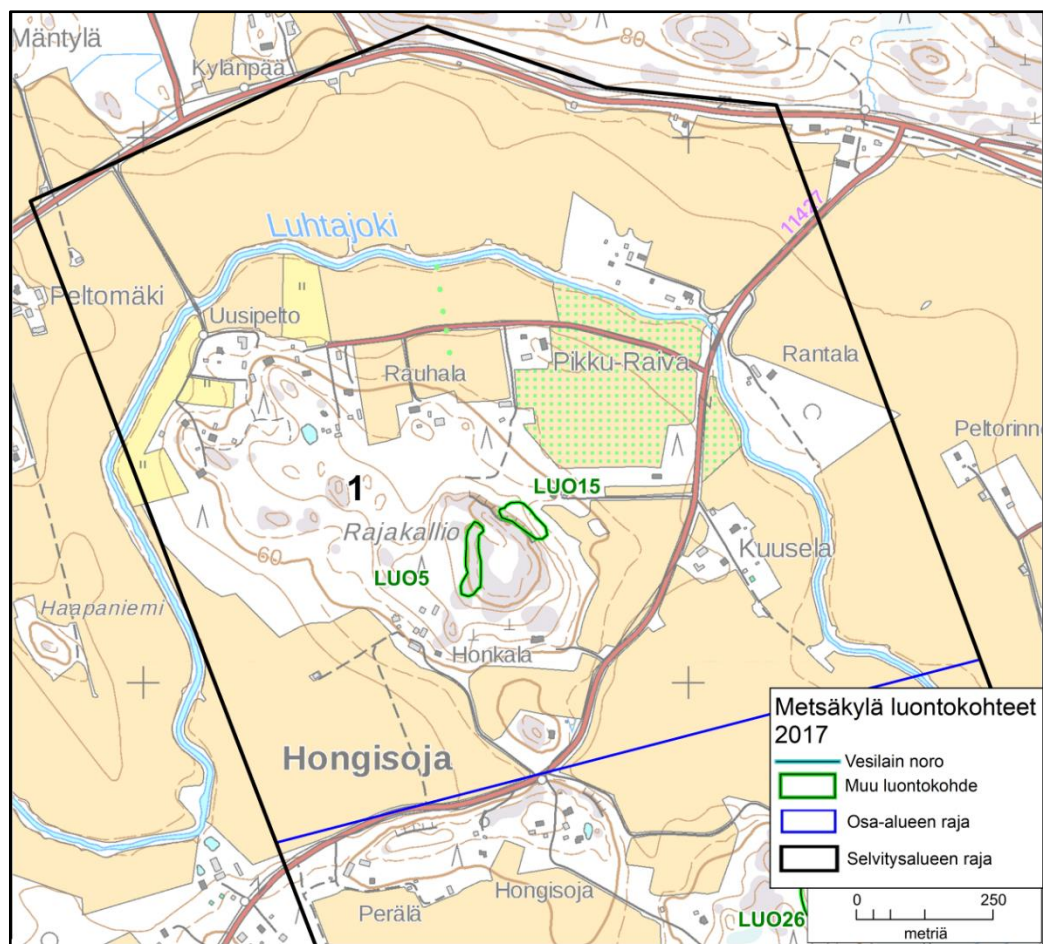


Kuva 1. Klaukkalan Metsäkylän osayleiskaava-alueen jako osa-alueisiin.

3.1 Osa alue 1

Osa-alue sijaitsee Hongisojantien ja Perttulantien välissä selvitysalueen pohjoisosassa. Luhtajoki virtaa alueen halki. Alueesta noin puolet on peltoa, asutusta on Rajakallion metsäalueen reunoilla.

Rajakallion pohjoisosa on äskettäin avohakattu. Jäljellä olevat metsät ovat enimmäkseen varttuvaa–varttunutta kuusivaltaisia tuoreen kankaan tai lehtomaisen kankaan metsiä, kallioalueilla on männiköitä. Kallioalueelta on rajattu metsälain mukainen arvokas kohde (ks. alaluku 4.2, **LUO4**). Koillisosassa on nuorta koivikkoa sekä istutettuna useita ulkomaisia puulajeja. Itäosan kalliojyrkänteiden alla on tuoretta lehtoa (ks. alaluku 4.3, **LUO15**). Jyrkänteiden eteläpuolella on joitain nuoria metsälehmäksiä.

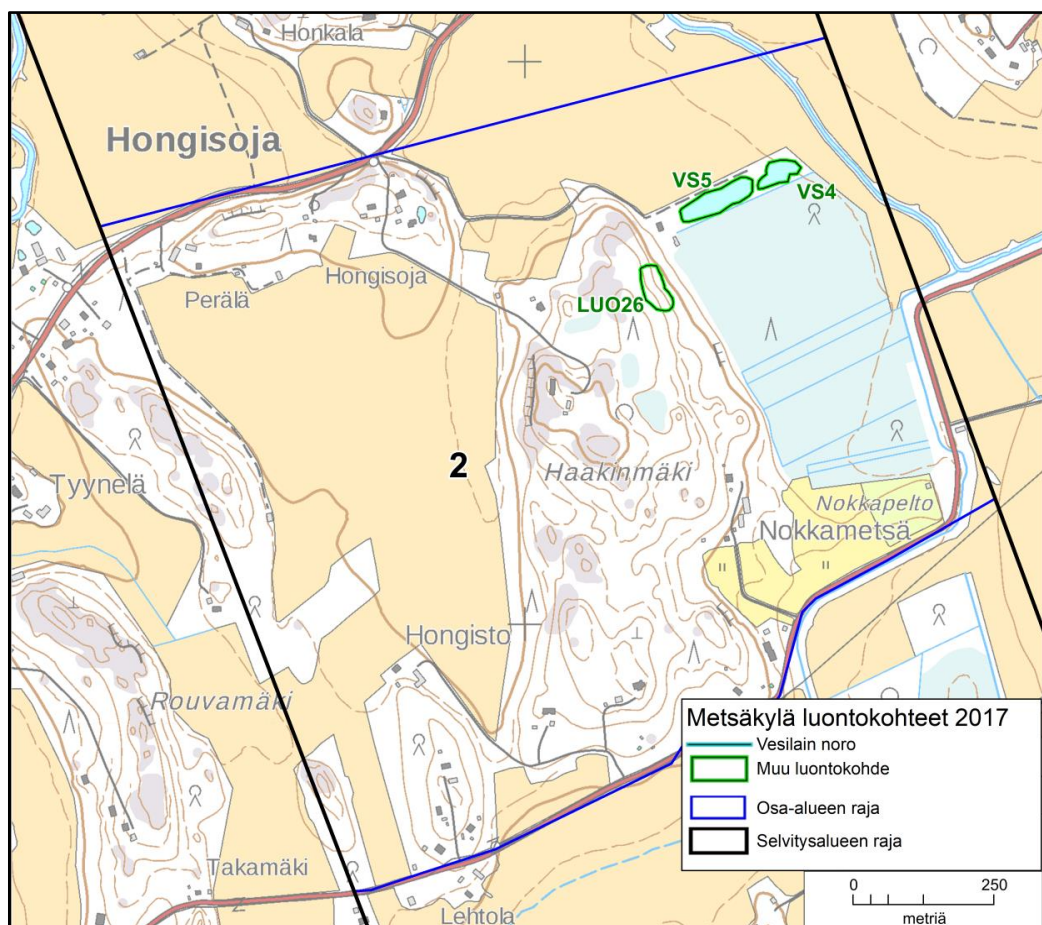


Kuva 2. Osa-alue 1:n rajaus ja luontokohteiden sijainti.

3.2 Osa-alue 2

Osa-alue sijoittuu Hongisojantien ja Taipaleentien väliin. Luhtajoki virtaa alueen itäreunalla. Alueesta noin kolmasosa on peltoa. Loppuosa on metsäistä. Harvaa asutusta on etenkin osa-alueen pohjois- ja eteläosassa.

Kallioalueella Hongisojantien varrella kasvaa kuivahkon kankaan männikköä. Hongisojantien eteläpuolisen peltoalueen reunametsät ovat pääosin tuoreen kankaan ja lehtomaisen kankaan kuusikkoa. Alueen etelärajalla kulkevan Taipaleentien pohjoispuoliset metsäkuviot Haakinmäen länsipuolella ovat nuoria sekametsiä ja taimikoita.



Kuva 3. Osa-alue 2:n rajaus ja luontokohteiden sijainti.

Haakinmäen länsi- ja keskiosan metsät ovat lähinnä varttuvia kuusivaltaisia sekametsiä ja nuoria lehtipuumetsiä. Mäen keskellä on muutaman neliön kasvusto Nurmijärvellä melko harvinaista heinää, mäkilehtolustetta. Länsirinteellä Haakinmäentien eteläpuolella on avokallio, jonka laella on asuinrakennus. Kallion länsipuolella on kallionaluslehto, joka on hakattu. Paikalla kasvaa joitakin pähkinäpensaita, nuoria metsälehmäksiä ja hieman runsaammin vaahteroita. Aluskasvillisuutena on mm. sinivuokkoa. Pähkinäpensaita kasvaa enemmän (useita kymmeniä

pensaita) Haakinmäen länsi- ja lounaisrinteellä lähellä asuinrakennuksia. Rinteen puusto on nuorta koivikkoa, joten pähkinäpensaslehto ei täytä luonnonsuojelulain mukaan suojeltavan pähkinäpensaslehdon ominaispiirteitä.

Haakinmäen itä- ja pohjoisrinteellä on lehtomaista kangasta ja pieninä laikkuina tuoretta lehtoa (ks. alaluku 4.3, **LUO26**). Pohjoisrinne on avohakattu. Nokkametsän tilakeskuksen ympäristö on nuorta koivikkoa. Itärinteellä kasvaa muutama metsälehmus ja siellä täällä vaahteroita.

Haakinmäen itäpuolinen kosteapohjainen metsäalue on ojitettua isovarpurämemuuttumaa, varttunutta tuoreen ja lehtomaisen kankaan kuusikkoa ja nuorta koivikkoa. Alueen pohjoisosaan on kaivettu kaksi tekolampea, jotka ovat viitasammakon lisääntymispaikkoja (ks. alaluku 4.4.1, **VS4, VS5**).

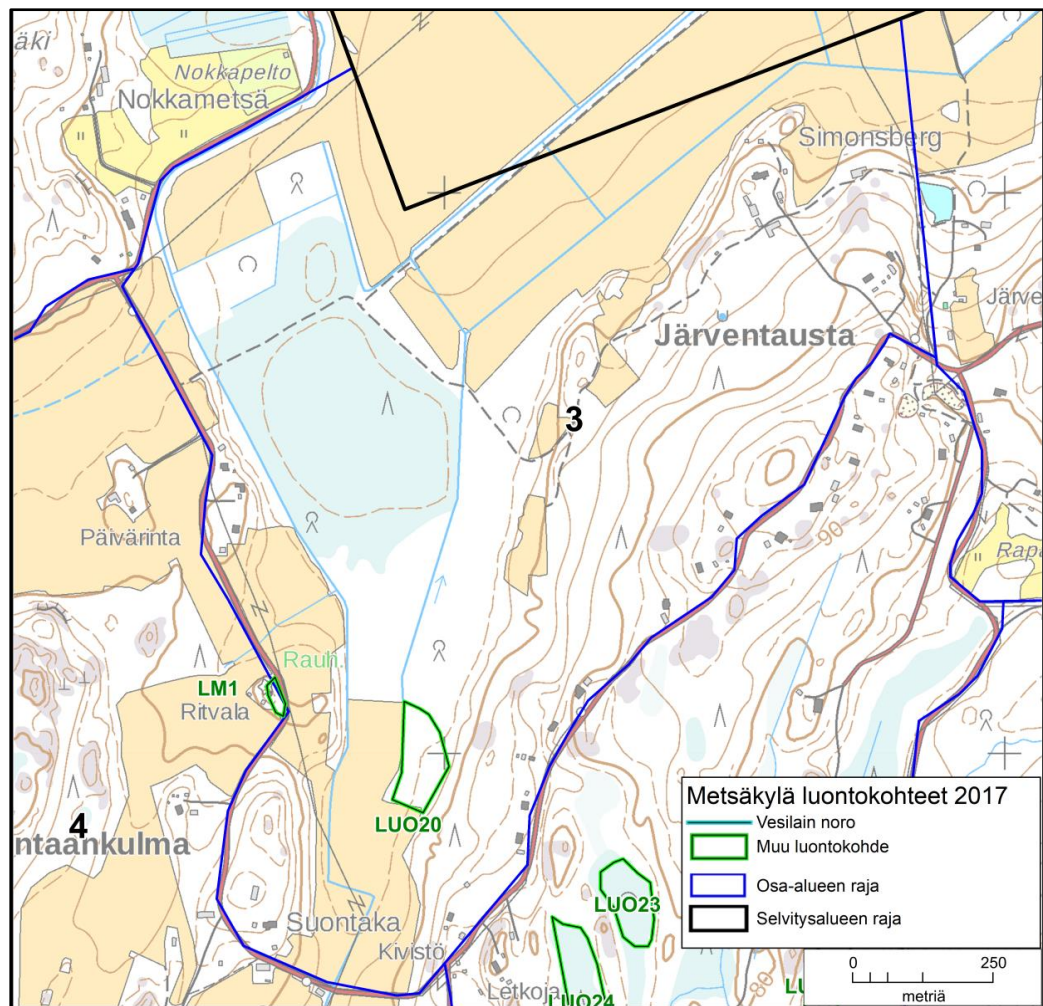
3.3 Osa-alue 3

Osa-aluetta rajaavat kirkonkylän pellot, Kirkkotie, Suontaantie ja Taipaleentie. Alue on pääosin metsää, peltoja on pohjoisessa ja lounaassa. Asutusta on vähän, lähinnä vain Kirkkotien ja Suontaantien varsilla.

Osa-alueen pohjoisosassa Päivärinnan talon itäpuolella on suoalue, jonka pohjoispään läpi kulkee pelloille johtava huonokuntoinen tie. Tien pohjoispuolella on kosteapohjaista sekametsää, etenkin länsi- ja itäreunalla kasvaa melko runsaasti haapaa. Tien eteläpuolella on harvaan ojitettua isovarpurämettä ja rämemuuttumaa. Ojat ovat vanhoja ja suon luonnontila on säilynyt kuivahtamisesta huolimatta melko hyvin. Kasvillisuus on suotyypille tunnusomaista, mm. mustikkaa, juolukkaa, variksenmarjaa, suopursua, suomuurainta ja tupasvillaa.

Rämeen eteläpuolella on tuoreen kankaan kuusivaltaista sekametsää ja varttuvaa sekapuustoa kasvavaa, ojitusten muuttamaa mustikkakorpea ja ruoho- ja heinäkorpea. Suon itäpuolisen ojan varrella on laaja hakkuualue. Hakkuun itäpuolella on pieniä hylättyjä peltoja, joiden ympärillä on nuorta lehtipuustoa ja paikoin harvennettua varttuvaa kosteaa kuusikkoa. Ojien varsilla on paikoin mm. kotkansiipeä ja lehtokasvillisuutta kuten lehtopähkämöä, lehtotähtimöä ja käenkaalia. Myös pähkinäpensaita on siellä täällä.

Simonsbergin talon eteläpuolella sijaitseva, karttoihin merkitty Järventauksen lähde on ilmeisesti tuhoutunut hakkuissa. Rinteellä on tiheää nuorta kuusikkoa ja itäosassa tiheää lehtipuuvesakkoa sekä niukasti varttunutta koivikkoa ja kuusikkoa. Ilmeisesti entiselle pellolla nousseen puuston alla on mesiangervoa, nokkosta ja vuohenputkea. Pähkinäpensaita on runsaasti Järventauksen länsirinteellä koivu- ja pihlajavesakon seassa. Osa-alueen rajalla Kirkkotien varrella olevien talojen länsipuolella on pääosin taimikoita ja nuorta sekametsää.



Kuva 4. Osa-alue 3:n rajaus ja luontokohteiden sijainti.

Osa-alueen eteläosassa pellon reunassa on tuoretta ja kosteaa lehtoa, jonka puusto on varttuvaa–varttunutta kuusta ja koivua (ks. alaluku 4.3, LUO20). Etelämpänä pellon reunalla on varttuvaa koivua ja haapaa. Suontaan talon pohjoispuolella on varttuvaa kuusivaltaista tuoreen kankaan sekametsää. Pellon reunassa on varttunutta haapaa ja kuusta kasvavaa sekametsää, joka on liito-oravan elin- aluetta.

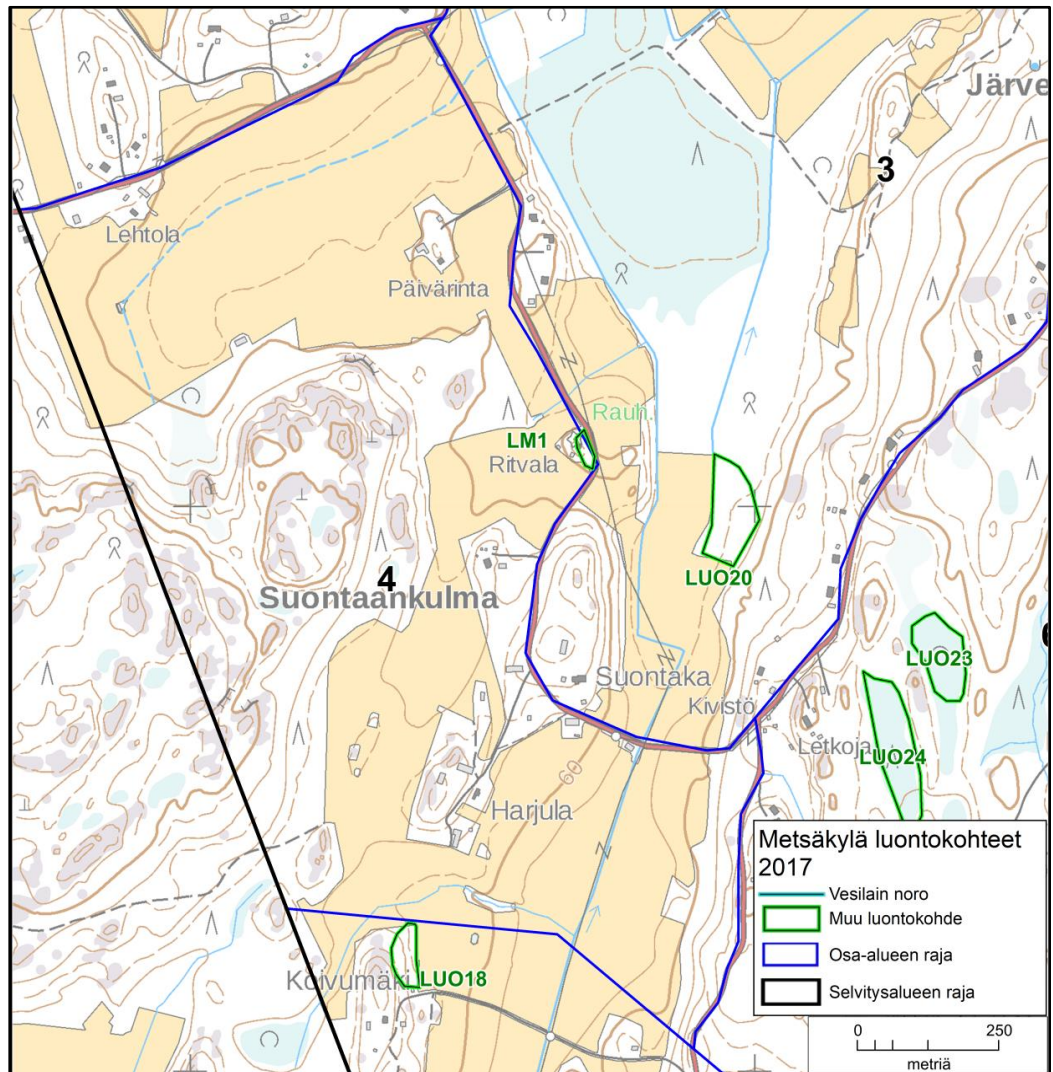
3.4 Osa-alue 4

Osa-alue sijaitsee Taipaleentien, Suontaantien ja Kirkkotien rajaamalla alueella. Suurin osa alueesta on peltoa, metsää on noin kolmannes. Asutusta on lähinnä Suontaantien varrella.

Osa-alueen länsiosassa on kalliainen metsäalue, joka on suurimmaksi osaksi nuorta–varttuvaa sekametsää. Pohjoisreunassa on varttuneempaa puustoa, joka on tuoreen kankaan kuusikkoa ja ojitettua mustikkakorpea. Metsäalueen eteläosassa on nuorta koivua ja mäntyä, sekä tiheää koivuvesakkoa. Suontaan talon

länsipuolella on siemenpuumännikköä ja koivutaimikkoa. Harjulan talon ympäristössä on varttuvaa kuusikkoa.

Tienvarressa Ritvalan talon pihapiirissä tien varrella on kolme luonnonmuistomerkkinä rauhoitettua mäntyä (ks. alaluku 4.1, **LM1**). Osa-alueen kaakkoisosassa pellon reunassa on lehtipuuvesakkoa, ylempänä rinteessä on varttunutta männikköä, hakkuualueita ja varttuvaa kuusikkoa.



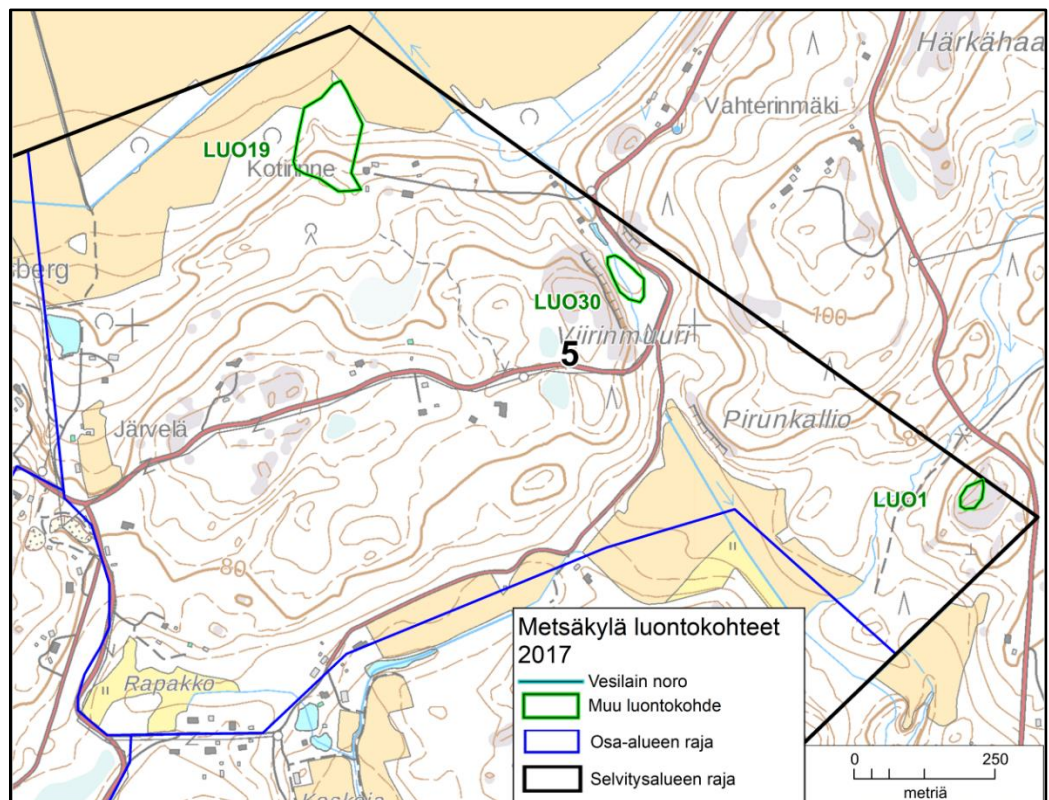
Kuva 5. Osa-alue 4:n rajaus ja luontokohteiden sijainti.

3.5 Osa-alue 5

Osa-alue rajoittuu lännessä Järventaustantiehen ja etelässä Marjatiehen, muualla rajana on selvitysalueen raja. Alue on pääosin metsäinen, peltoa on pohjois- ja etelärajalla. Asutus keskittyy Kirkkotien ja Marjatien varteen sekä alueen pohjoisosaan.

Kirkkotien pohjoispuolinen metsä on rinteän yläoassa pääosin harvennettu varttuvaa männikköä, alempana on nuorta lehtipuustoa. Järvelän talon lähellä pienen pellon reunalla on pieni kuvio varttunutta kuusi- ja koivumetsää. Pohjoisempaan kirkonkylän peltojen reunalla on varttuvaa tuoreen kankaan sekametsää ja lehtipuuesakkoa. Kotirinteiden talon länsipuolella on varttunutta kuusivaltaista sekametsää kasvavaa tuoretta lehtoa, joka on rajattu arvokkaaksi luontokohteeksi (ks. alaluku 4.3, LUO19). Tästä itään on harvennettua ja ojitettua varttuvaa kuusikkoa ja koivikkoa. Viirinmuurin jyrkänteen alla on hakattua lehtoa, josta on jäljellä muutama varttunut kuusi ja nuorta lehtipuustoa. Saniaislehtoa kasvava kostea alue on rajattu arvokkaaksi luontokohteeksi (ks. alaluku 4.3, LUO30).

Viirinmuurin länsipuolella Kirkkotien eteläpuolella on pääosin avo- ja harvennus-hakattuja metsiä ja taimikoita. Kirkkotien lähellä on kuivahtanut pieni, osin puustoinen neva. Tien pohjoispuolinen mustikkakorpi on hakattu. Marjatien varrella pellon reunalla on nuorta-varttuvaa lehtomaisen kankaan sekametsää.



Kuva 6. Osa-alue 5:n rajaus ja luontokohteiden sijainti.

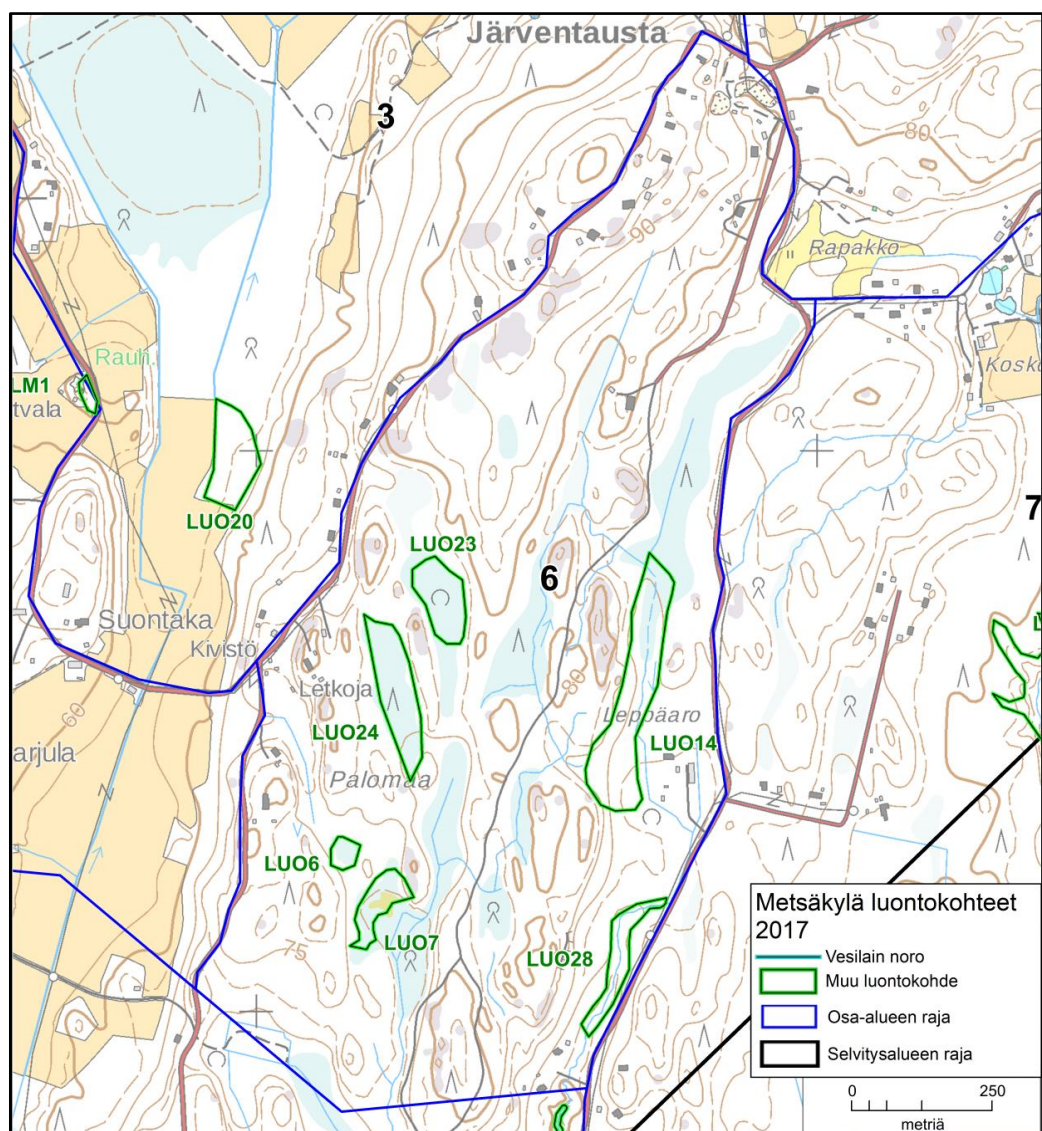
Pirunkallion kallioalue sijaitsee selvitysalueen koillisrajalla. Kallion lakiosa on hakattu. Noin 10 metrin korkeisen jyrkänteen ja pellon välissä on harvennettua kallionaluslehtoa. Puustossa on mm. kookkaita kuusia ja haapoja. Jyrkänteen kasvillisuus on melko monipuolinen, vaikka harvinaiset lajit puuttuvat. Lajistoon kuuluvat mm. karvakiviyrtti, haurasloikko, tummaraunioinen sekä haisukurjenpolvi, joita kaikkia harvoin tapaa samalta jyrkänteeltä. Lehdon lajistoon kuuluvat lisäksi

mm. lehtokuusama, koiranheisi, sinivuokko, valkovuokko ja kevätlinnunherne. Hakuut ovat heikentäneet kohteen arvoa.

Osa-alueen itäisimmässä osassa virtaavan Kertunojan latvapuron ympärillä oleva puusto hakattu. Puron itäpuolella olevalla mäellä puusto on nuorta koivikkoa ja siemenpuumännikköä. Mäen yläosassa on pieni metsälain mukainen arvokas kalio (ks. alaluku 4.2, LUO1). Mäen etelärinteellä on tiheää lepikkoa.

3.6 Osa-alue 6

Osa-alue käsittää Järventaustantien ja Kirkkotien välisen metsäalueen. Asutus keskittyy pohjoisosaan ja Kirkkotien varteen.



Kuva 7. Osa-alue 6:n rajaus ja luontokohteiden sijainti.

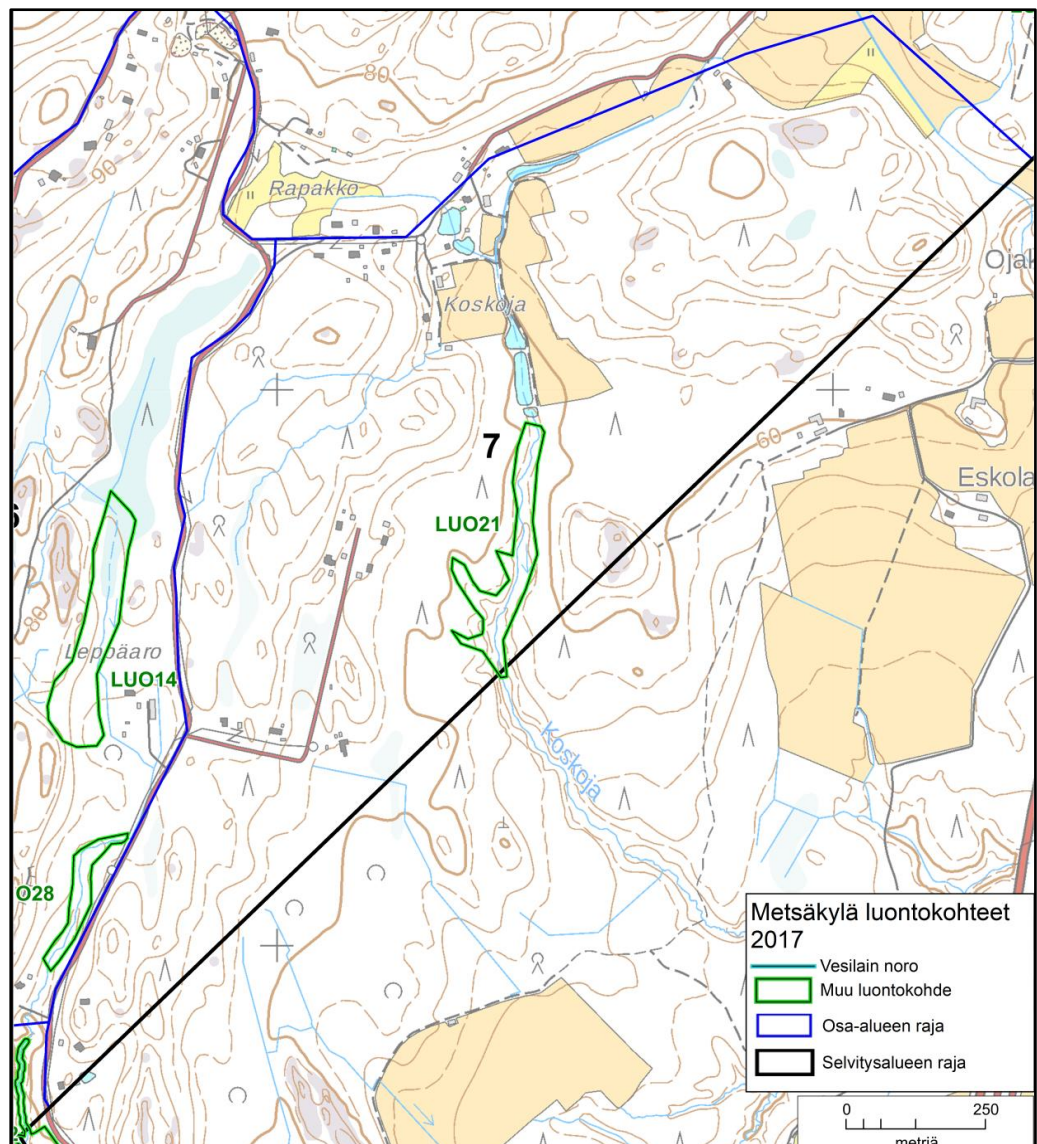
Alueen pohjoisosassa on laaja harvennus- ja avohakkuualue. Maahismettä-nimisen tien ja Järventaustantien välissä on ojitettua nuorta–varttuvaa kuusikkoa kasvavaa turvekangasta. Osa-alueen länsiosassa on heinikkoista varttuvaa kasvatusmännikköä. Osa-alueen eteläosassa on useita soistuneita painanteita, jotka ovat olleet etupäässä mustikkakorpea. Useimmat alueen soista on ojitettu ja puusto on hakattu lähes kaikista. Luonnontilaisina tai luonnontilaisen kaltaisina säilyneet suot on rajattu arvokkaiksi luontokohteiksi. Näistä kaksi on rämeitä (ks. alaluku 4.3, **LUO23** ja **LUO24**), nevoja on myös rajattu kaksi (ks. alaluku 4.2, **LUO6** ja **LUO7**). Soiden ympärillä on nuoria sekametsiä ja taimikoita.

Järventaustantien varrella Leppäaron kohdalla on varttunutta osittain kosteaa kuusivaltaista lehtomaisen kankaan metsää ja kangaskorpea. Alue on rajattu arvokkaaksi luontokohteeksi (ks. alaluku 4.3, **LUO14**). Etelämpänä Järventaustantien varrella on puron varressa saniaislehtoa ja lehtokorpea, luonnontilaisena säilynyt alue on rajattu arvokkaaksi luontokohteeksi (ks. alaluku 4.3, **LUO28**).

3.7 Osa-alue 7

Osa-alue rajoittuu pohjoisessa Marjatiehen ja etelässä Järventaustantiehen. Alue on pääosin metsäinen, peltoa on alueen pohjoisosassa. Koskojaan padottujen lammikoiden ympäristössä on läheisen marjatilan laajoja mansikkapeltoja. Harvaa asutusta on aluetta rajaavien teiden varsilla.

Koskojan itäpuolinen metsä pääosin avohakattu. Selvitysalueen rajalla on pieni kuvio varttuvaa–varttunutta tuoreen kankaan ja lehtomaisen kankaan kuusikkoa. Koskojan puronvarsi ja puroa reunustava metsä on rajattu arvokkaaksi luontokohteeksi (ks. alaluku 4.3, **LUO21**). Järventaustantien ja Koskojan välissä on nuorta kuusivaltaista sekametsää ja taimikkoa. Eteläosassa on enemmän lehtipuustoa.



Kuva 8. Osa-alue 7:n rajaus ja luontokohteiden sijainti.

3.8 Osa-alue 8

Osa-alue käsittää selvitysalueen keskiosan Teponkallion pohjoispuolella. Alue on pääosin metsäinen. Luoteisosassa ja Teponlammien pohjoispuolella on vähän peltoa. Asutusta on Kirkkotien ja Järventaustantien varrella.

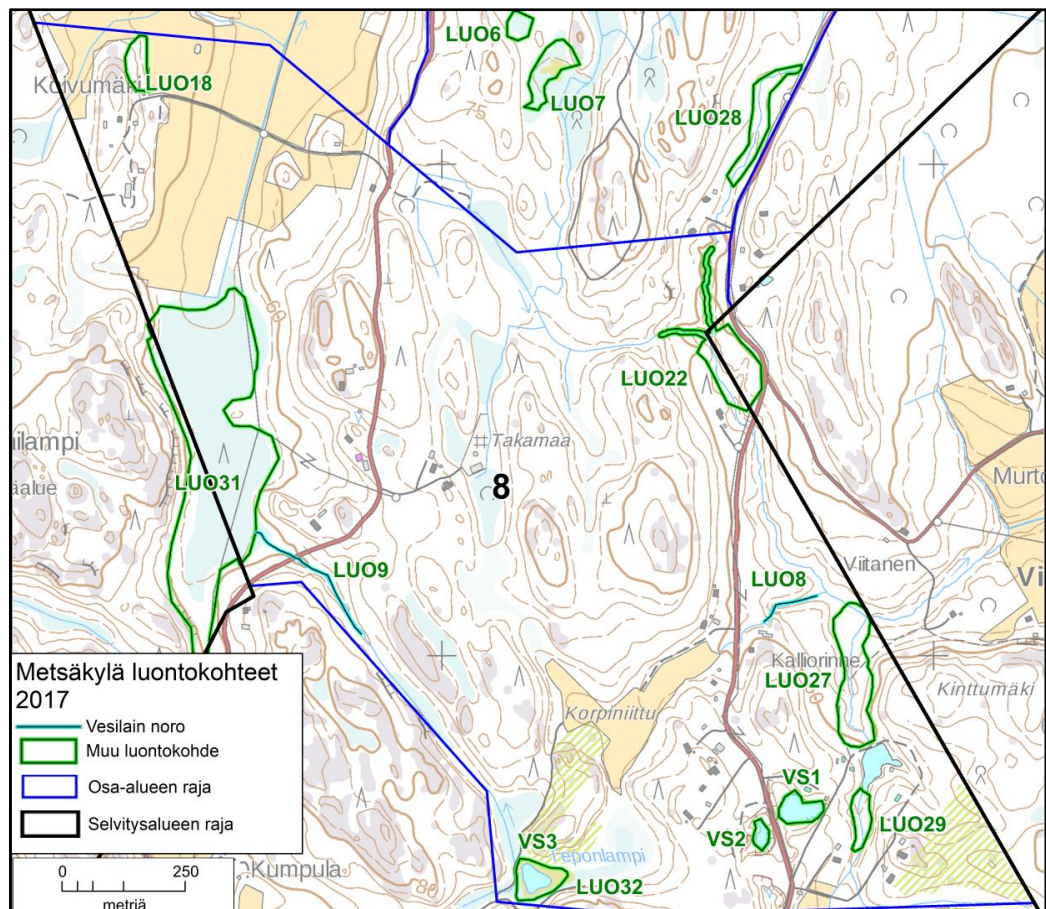
Alueen luoteisosassa Koivumäen autiotalon pohjoispuolella on varttunutta kuusi-valtaista lehtomaisen kankaan sekametsää. Itäpuolinen rinne, jossa on paljon kuollutta puustoa, on rajattu arvokkaaksi luontokohteeksi (ks. alaluku 4.3, **LUO18**). Etelämpänä Kirkkotien ja selvitysalueen rajan välissä sijaitseva Koivusuo on rajattu arvokkaaksi luontokohteeksi (ks. alaluku 4.3, **LUO31**). Koivusuolle kaakosta Teponlammesta laskeva noro on vesilain mukainen kohde (ks. alaluku 4.1, **LUO9**).

Koivusuon itäpuolinen metsä on nuorta koivikkoa. Kirkkotien tuntumassa olevalla mäellä on varttunutta tuoreen kankaan ja kuivahkon kankaan mänty- ja kuusimetsää. Pohjoisempaan kasvaa tuoreen kankaan ja lehtomaisen kankaan varttunutta kuusikkoa, jossa on joitain tuulenskaatoja. Kirkkotien itäpuolella on harvaa siemenpuumännikköä, idempänä on nuorta sekametsää ja ojan varressa kapealti varttunutta koivua ja tervaleppää. Teponlammesta laskevan noron pohjoispuolinen metsä on avohakattu. Korpiniitun pellon pohjoispuolella on taimikkoa ja nuorta sekametsää.

Osa-alueen itärajalta Viitastentien risteuksen lähellä on Viitastenojan latvapuron ympäristössä tuoretta lehtoa, jonka puusto on varttunutta tervaleppää ja kuusta. Puron varressa on saniaislehtoa. Alue on rajattu arvokkaaksi luontokohteeksi (ks. alaluku 4.3, **LUO22**). Järventaustantien itäpuolella purouoma on luonnontilaisen kaltainen, ympäröivä puusto on harvennettua varttuvaa kuusikkoa. Puron varressa kasvaa vadelmaa, mesiangervoa ja hiirenporrasta. Kalliorinteen talon pohjoispuolella sijaitseva noro on vesilain mukainen kohde (ks. alaluku 4.1, **LUO8**).

Osa-alueen itäisimmässä osassa on useita lammikoita, joista kaksi on vanhoja maa-ainestenottokuoppia. Nämä ovat viitasammakon lisääntymispaikkoja (ks. alaluku 4.4, VS1, VS2). VS2 on myös sirolampikorenon lisääntymispaikka. Etelästä virtaava puro on padottu ja läheisten talojen pihapiiriin on syntynyt tekolampi. Puron yläjuoksun varrella on kosteaa tervaleppää, koivua ja kuusta kasvavaa kosteaa lehto, joka on rajattu luontokohteeksi (ks. alaluku 4.3, **LUO29**). Tekolammen alapuolella puronvarressa on tuoretta lehtoa, jonka puusto on varttunutta kuusta, koivu, mäntyä ja tervaleppää (ks. alaluku 4.3, **LUO27**).

Osa-alueen etelärajalta sijaitseva Teponlampi on lähes umpeen kasvanut lampi, jossa on avovettä enää muutaman neliömetrin verran. Lampi on viitasammakon lisääntymispaikka ja myös vesilain mukainen kohde. ks. alaluku 4.4, **VS3**).



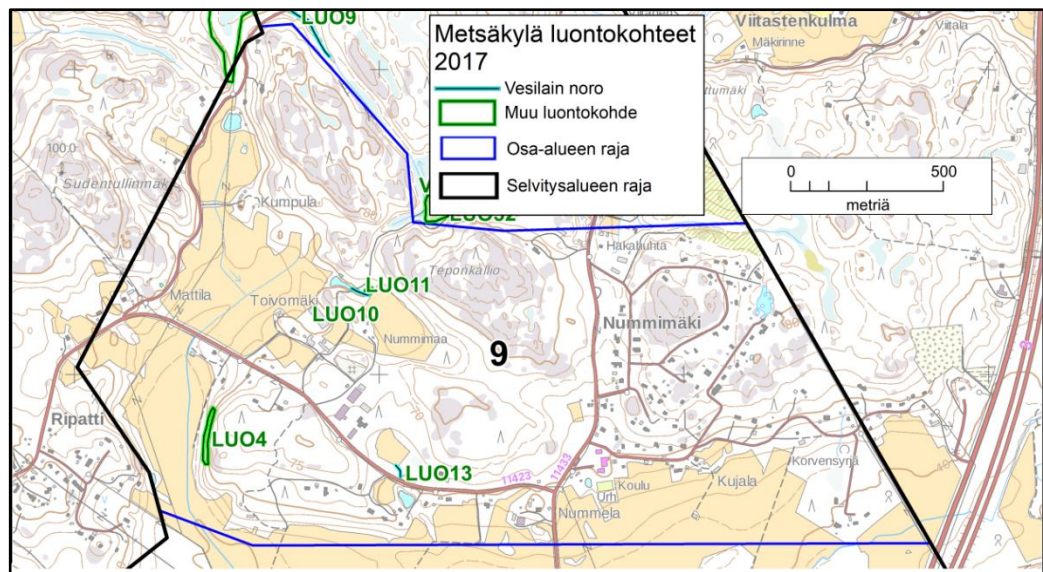
Kuva 9. Osa-alue 8:n rajaus ja luontokohteiden sijainti.

3.9 Osa-alue 9

Osa-alue rajoittuu pohjoisessa Teponkallioon ja Nummimäkeen ja etelässä Metsäkylän peltoihin, muualla rajana on selvitysalueen raja. Etelä- ja länsiosassa on peltoja, muutoin alue on metsäinen. Asutus keskittyy Nummimäkeen ja teiden varsille. Nummelantien varrella sijaitsee myös puutuotteita valmistava teollisuuslaitos.

Osa-alueen pohjoisosan kallioalueen metsä on pääosin avohakattu. Länsiosassa talojen lähellä on varttunutta männikköä ja nuorta koivikkoa, itäosassa on pieni kuvio tuoreen kankaan ja lehtomaisen kankaan varttuvaa–varttunutta mänty- ja kuusimetsää. Kumpulan tilan itäpuolisella rinteellä on varttuvaa kuusivaltaista sekametsää. Toivomäen tilan pohjoispuolella on pieneen noroon padottu lampi, joka saa osan vedestään läheiseltä lähteikköalueelta. Lähteikkö ja noro ovat vesilain mukaisia kohteita (ks. alaluku 4.1, LUO10 ja LUO11).

Alueen länsireunalla Kirkkotien varrella on avohakkuuta ja varttunutta mäntyvaltaista sekametsää. Etelämpänä Ripatin alueella peltojen länsipuolella on varttuvaa–varttunutta kuusivaltaista lehtomaista kangas, jossa on sekapuuna paljon haapaa. Alueella on ollut liito-oravan lisääntymis- ja levähdyspaikka (ks. alaluku 4.4, LO3).



Kuva 10. Osa-alue 9:n rajaus ja luontokohteiden sijainti.

Nummelantien eteläpuolisen metsäalueen länsiosassa on nuorta koivu- ja mäntyvaltaista sekametsää. Länsirinteellä sijaitseva jyrkänne on metsälain mukainen kohde (ks. alaluku 4.1, LUO3). Jyrkänneen alla on nuorta-varttuvaa koivikkoa, jyrkänneen eteläpuolella pellon reunassa on pieni kuvio varttunutta haapaa ja kuusta. Metsäalueen etelärinne on pääosin avohakattu, pellon reunassa on vähän varttunutta kuusikkoa. Itäosassa on siemenpuumännikköä. Nummelantien varrella on nuorta mäntyvaltaista sekametsää ja varttuvaa kuusivaltaista metsää. Tien vieressä on pieni tekolampi.

Nummelantien pohjoispuolella teollisuuslaitoksen länsipuolella on varttunutta kuusivaltaista tuoreen kankaan sekametsää. Idempänä pienen pellon reunassa on noro, joka laskee vetensä tien toisella puolella olevaan lampeen. Noro on vesilain mukainen kohde (ks. alaluku 4.1, LUO13). Noron ympärillä kasvaa varttunutta lehtomaisen kankaan kuusikkoa. Nummelantien ja Teponkallion välissä on varttuvaa-varttunutta tuoreen kankaan mänty- ja kuusivaltaista sekametsää. Nummimaan talon itäpuolisen pellon reunassa on varttunutta kuusivaltaista metsää. Teponkallion alue on varttuvaa-varttunutta tuoreen ja kuivahkon kankaan männikköä. Kallion itäosassa on nuorta männikköä ja hakkuualueita.

Nummimäen alueella Järventaustantien itäpuolella on kuivahkon kankaan varttunutta harvaa mäntymetsää, jonka alla on nuorta männikköä. Selvitysalueen rajalla talojen välissä on tekolampi. Lammen länsipuolella on varttuvaa enimmäkseen kuusivaltaista sekametsää, jossa on jonkin verran haapaa sekapuuna. Lampitien ja Mäkimaantien välinen metsä on varttuvaa männikköä, jonka eteläosa on hakattu. Metsäkylän koulu eteläpuolella on myös pieni tekolampi.

Mäkimaantien eteläpuolisen metsikön keskiosassa on nuorta sekametsää. Länsiosa on varttuvaa–varttunutta tuoreen kankaan ja lehtomaisen kankaan kuusivaltaista sekametsää. Haapaa on runsaasti pellon reunassa ja vanhojen talojen piha-
piirien tuntumassa sekä Kaurispolun varrella, alueella on myös kolohaapoja.

3.10 Osa-alue 10

Osa-alue käsittää Metsäkylän peltoalueen ja se eteläpuoliset reunametsät sekä Hämeenlinnanväylä itäpuolisen alueen. Osa-alue on pääosin peltoa. Asutusta on pienempien teiden varsilla peltojen reunoilla.

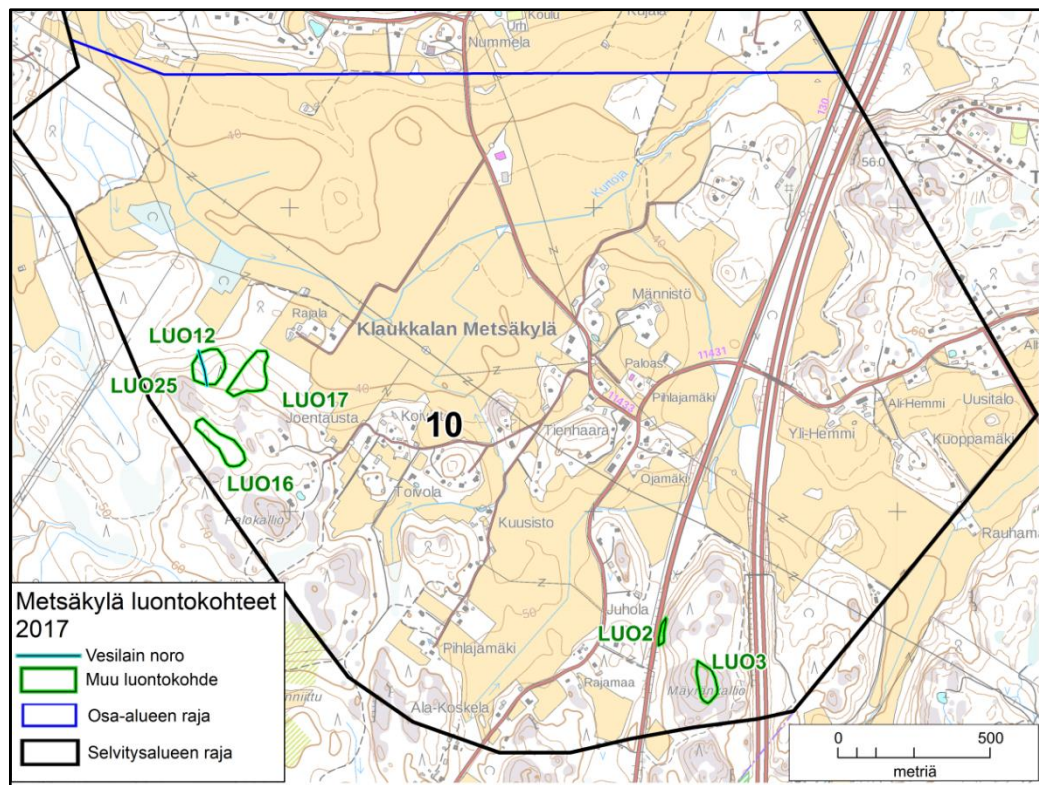
Osa-alueen länsiosan metsät ovat pääosin taimikoita ja nuoria lehtipuuvaltaisia sekametsiä. Selvitysalueen rajalla luode–kaakkosuuntaisen voimalinjan ja pellon välissä on varttuvaa haapavaltaista metsää. Alueella on liito-oravan lisääntymis- ja levähdyspaikka (ks. alaluku 4.4, **LO2**). Etelämpänä pellon reunassa on metsäsaa-reke, jolla kasvaa kosteapohjaista varttuvaa kuusta, koivua ja haapaa. Lounaassa sähkölinjan varrella on nuorta–varttunutta koivua ja haapaa. Lounaaseen suuntautuvan sähkölinjan ympäristössä on nuorta mäntyvaltaista sekametsää. Sähkölinjan eteläpuolella on varttuvaa–varttunutta koivua ja kuusta kasvaa tuoreen kankaan sekametsää. Haapaa on paikoin runsaasti.

Idempänä pellon reunassa on nuorta–varttuvaa tiheää kuusikkoa ja nuorta koivikkoa. Laajan kalloisen mäen pohjoiseen viettävällä rinteellä on varttuvaa–varttunutta enimmäkseen kuusivaltaista lehtomaisen kankaan ja tuoreen lehdon metsää. Alueelta on rajattu useita luontokohteita (ks. alaluku 4.3, **LUO17**, **LUO16** ja **LUO25**). Lisäksi alueella on yksi vesilain mukainen noro (ks. alaluku 4.2, **LUO12**).

Alueella on myös liito-oravan lisääntymis ja levähdyspaikka (ks. alaluku 4.4. **LO1**), johon sisältyy useita ELY-keskuksen tekemiä rajauspäätöksiä.

Palokallion luoteispuolella on nuorta koivikkoa ja kuusikkoa, pohjoispuolella on varttunutta kuusta ja mäntyä kasvavaa tuoreen kankaan sekametsää. Palokallion laella on nuorta–varttuvaa männikköä. Eteläpuolella on varttunutta tuoreen kankaan kuusikkoa ja kuusta, koivua ja mäntyä kasvavaa sekametsää. Kuusiniitun itäpuolisella kallioalueella kasvaa nuorta–varttunutta tuoreen kankaan ja kuivahkon kankaan männikköä. Pohjoisosassa on paikoin tiheää koivuvesakkoa, pellon reunassa on jonkin verran haapaa.

Kalliorinteentien itäpuolella on ojitettua lehtokorpea, jonka puusto on osittain harvennettua varttuvaa–varttunutta kuusta ja tervaleppää. Lajistoon kuuluvat mm. hiirenporras, viitakastikka, rönsyleinikki ja metsäalvejuuri. Ojitus ja hakkuut ovat heikentäneet alueen luonnontilaa. Etelämpänä metsä muuttuu tuoreen kankaan kuusikoksi.



Kuva 11. Osa-alue 10:n rajaus ja luontokohteiden sijainti.

Pihlajamäen talon pohjoispuolella olevalla mäellä on nuorta–varttuvaa sekametsää. Talon eteläpuolinen mäki on avohakattu. Idempänä pellon reunassa on nuorta–varttunutta tuoreen kankaan sekametsää, jonka puusto on kuusta, mäntyä ja koivua. Metsäkyläntien ja Hämeenlinnantien välissä pienten peltokuvioiden välissä on kuusivaltaista sekametsää. Hämeenlinnantien ja Hämeenlinnanväylän välissä olevan Mäyränkallion metsä on pääosin harvahkoa siemenpuumännikköä. Kallion laelta on rajattu metsälain mukainen kallio (ks. alaluku 4.2, LUO3). Mäyränkallion länsirinteellä on varttuvaa kuusivaltaista tuoreen kankaan sekametsää, haapaa on melko paljon. Hämeenlinnantien vierellä on kalliojyrkäne, joka on metsälain mukainen kohde (ks. alaluku 4.2, LUO2).

Metsäkyläntien ja Hämeenlinnantien risteyksen pohjoispuolella olevan metsäsaa-
rekkeen eteläosassa aukkoista varttunutta kuusivaltaista tuoreen kankaan seka-
metsää. Haapaa on jonkin verran sekapuuna. Pohjoisosassa on nuorta sekametsää
ja tuore avohakkuu. Kurtojan kaivetun uoman varrella on kapealti varttuvaa–vart-
tunutta harvennettua lehtomaisen kankaan sekametsää.

Hämeenlinnanväylän itäpuolella osa-alueen pohjoisosassa on pääosin nuorta se-
kametsää, jonka puusto on koivua, mäntyä ja haapaa. Selvitysalueen rajalla Toiva-
lan luoteispuolella on varttunutta sekametsää. Alueella on liito-oravan lisäänty-
mis- ja levähdyspaikka (ks. alaluku 4.4, LO4). Etelämpänä pellon reunalla on nuorta
taimikkoa. Osa-alueen eteläosa Vantaan rajan tuntumassa on nuorta sekametsää.

4 ARVOKKAAT LUONTOKOhteET JA LAJIESIINTYMÄT

Metsäkylän osayleiskaava-alueella tai sen välittömässä läheisyydessä ei sijaitse Natura 2000 -alueita, valtakunnallisten luonnonsuojeluohjelmien kohteita, luonnonsuojelualueita tai suojeltuja luontotyyppiä.

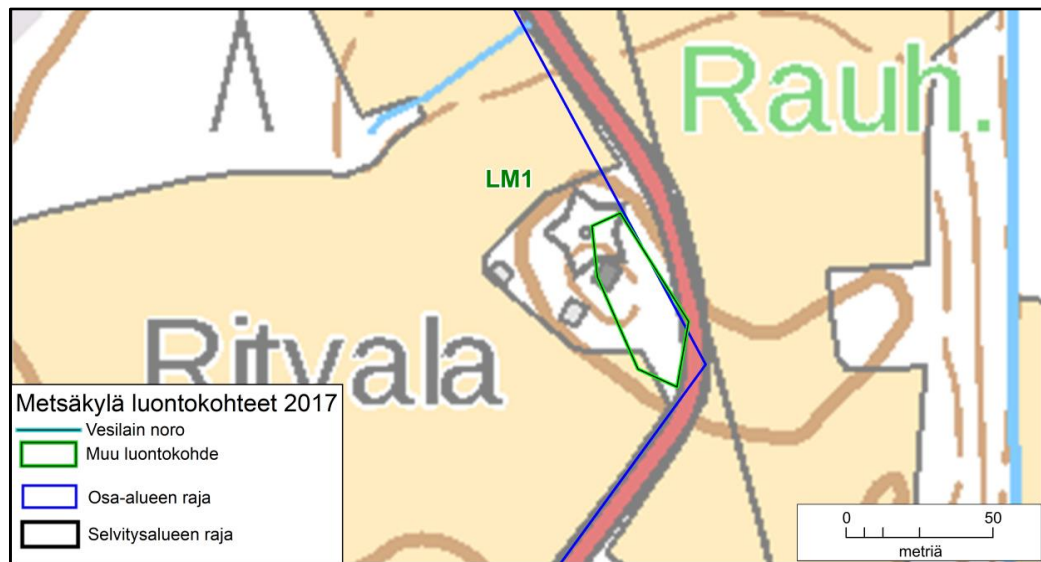
Maastonselvityksissä ei todettu kohteita, jotka täyttäisivät luonnonsuojelulain 29 §:n mukaisten suojeltujen luontotyyppien kriteerit tai maakunnalliset LAKU-kriteerit (Salminen & Aalto 2012). Pieniä, luonnonsuojelun arvokkaita kohteita on eri puolilla aluetta. Niistä osa on vesilain, metsälain tai luonnonsuojelulain mukaan säilytettäviä. Alueella on myös uhanalaisia luontotyyppiä ja tiukasti suojeltuja viitasammakon ja liito-oravan elinympäristöjä.

4.1 Luonnonsuojelulain mukaiset kohteet

Osayleiskaava-alueella on yksi luonnonsuojelulain mukaan rauhoitettu luonnonsuojelualue.

LM1 Ritvalan männyt (osa-alue 4, arvoluokka 1)

Ritvalan talon pihapiiristä Suontaantien varrella on rauhoitettu kolme mäntyä vuonna 1974. Peltojen ympäröimässä metsäsaarekkeessa olevan talon pihapiirissä kasvaa isohkoja mäntyjä, joista rauhoituskytlin lähellä oleva on kuollut ja keuloutunut. Muutkin männyt ovat melko huonokuntoisia.



Kuva 12. Ritvalan männyt.

4.2 Metsälain mukaiset kohteet

Metsälain 10 §:n mukaisia metsien monimuotoisuuden kannalta erityisen tärkeitä elinympäristöjä ovat mm.

- lähteiden, purojen ja pysyvän vedenjuoksu-uoman muodostavien norojen sekä pienten lampien välittömät lähiympäristöt
- ruoho- ja heinäkorvet, saniaiskorvet sekä lehtokorvet ja Lapin läänin eteläpuolella sijaitsevat letot
- rehevät lehtolaikut
- jyrkänteet ja niiden välittömät alusmetsät sekä karukkokankaita puuntuotannollisesti vähätuottoisemmat hietikot, kalliot, kivikot, louhikot, vähäpuustoiset suot ja rantaluhdat.

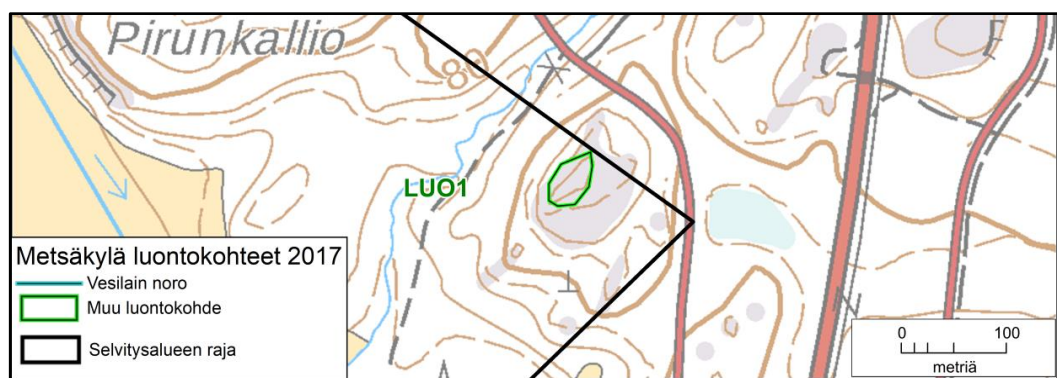
Jos ko. elinympäristöt ovat luonnontilaisia tai luonnontilaisen kaltaisia sekä ympäristöstään selvästi erottuvia, niitä koskevat hoito- ja käyttötoimenpiteet tulee tehdä elinympäristöjen ominaispiirteet säilyttävällä tavalla. On kuitenkin huomattava, että metsälakia sovelletaan oikeusvaikutteisen yleiskaavan alueella metsän hoitamiseen ja käyttämiseen vain maa- ja metsätalouteen ja virkistykseen osoitetuilla alueilla. Metsälakia ei sovelleta asemakaava-alueilla lukuun ottamatta maa- ja metsätalouteen osoitettuja alueita.

Kallioalueet

Metsälain mukaisia kallioita ja jyrkänteitä (joilla ei ole muita merkittäviä luontoarvoja, esimerkiksi tavanomaisesta poikkeavaa lajistoa) rajattiin viisi kappaletta.

LUO1 Pirunkallion itäpuolen kallio (osa-alue 5, arvoluokka 3, kuva 13)

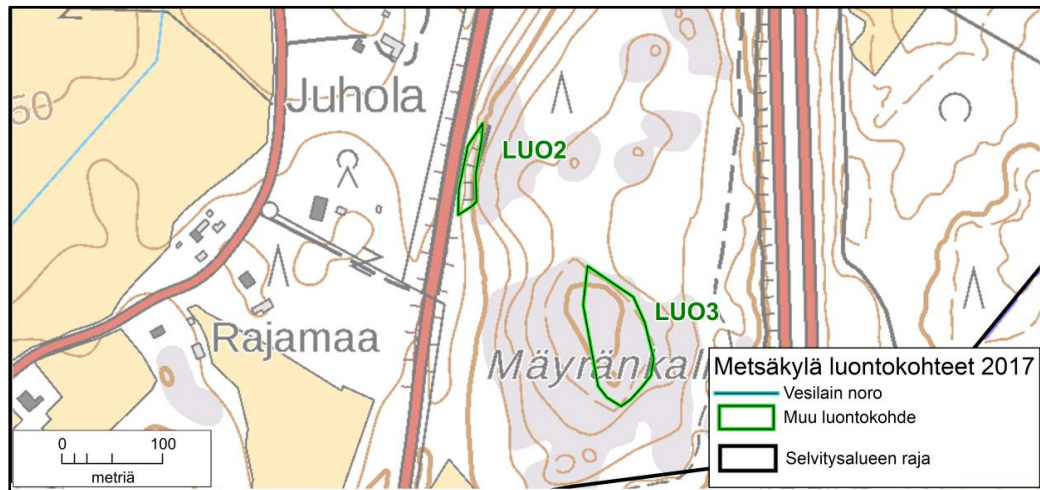
Luontoarvoiltaan vaatimattoman kallion lajistoon kuuluu harvan nuorehkon männykön lisäksi kanerva. Alueella on myös yksittäisiä keloutuneita mäntyjä.



Kuva 13. Kohteen LUO1 rajaus.

LUO2 Mäyränkallion jyrkäne (osa-alue 10, arvoluokka 3, kuva 14)

Hämeenlinnantien tuntumassa olevan Mäyränkallion länsipuolisen kalliojyrkänten lajistoon kuuluvat mm. mäkitervakko, kalliokielo, kivikkoalvejuuri, kanerva, rohtotädyke, metsälauha, kalliohatikka ja isomaksaruoho. Osittain sammalpeitteisellä kalliolla kasvaa muutama mänty, koivu ja kataja. Kallion pohjoisosassa on lajistoltaan niukempi, mutta isomaksaruoho on runsas.



Kuva 14. Kohteiden LUO2 ja LUO3 raja.



Kuva 15. Mäyränkallion jyrkänten kasvillisuutta.



Kuva 16. Mäyränkallion männikköä.

LUO3 Mäyränkallio (osa-alue 10, arvoluokka 3, kuva 14)

Harvaa männikköä kasvavan kallion lakialueen länsiosa on hakattu. Itäosassa on nuorta–varttuvaa männikköä, kallionhalkeamissa kasvaa kanervaa ja paikoin puolukkaa.

LUO4 Ripatin itäpuolinen jyrkänte (osa-alue 9, arvoluokka 3, kuva 25)

Kalliojyrkänteen päällä on varttuvaa–varttunutta männikköä. Jyrkänteen alla on louhikkoa ja nuorta–varttuvaa harvennettua koivikkoa.

LUO5 Rajakallio (osa-alue 1, arvoluokka 3, kuva 19)

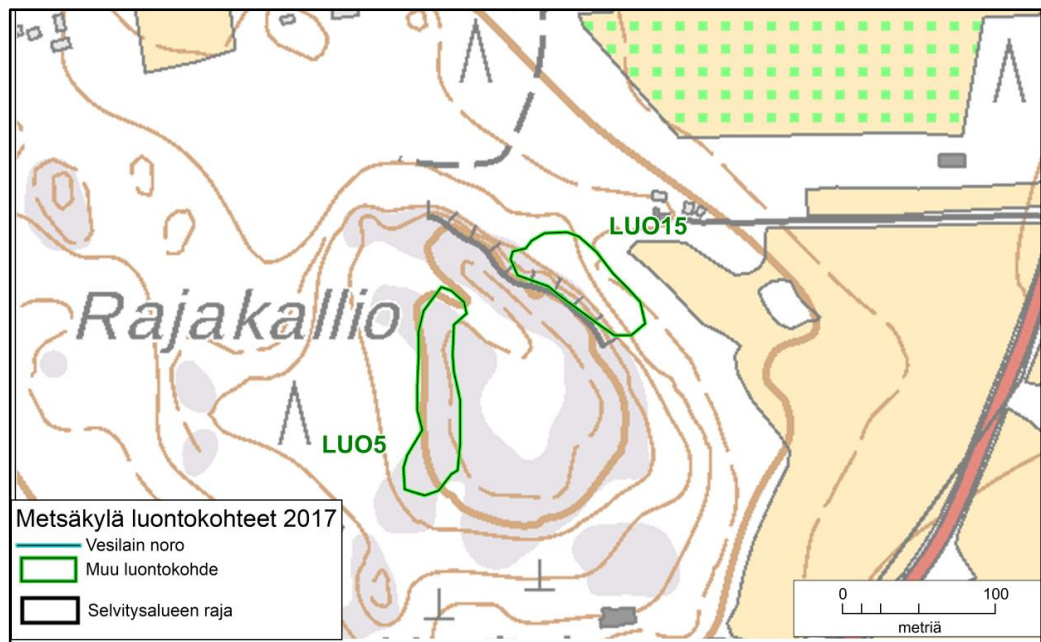
Melko reheväkasvuisen kallioalueen valtalajina on metsälauha, lisäksi on puolukkaa, kanervaa ja kangasmaitikkaa.



Kuva 17. Ripatin itäpuolinen jyrkäne.



Kuva 18. Rajakallion kasvillisuutta.



Kuva 19. Rajakallion luontokohteiden rajaus.

Suot

Metsälain mukaisia vähäpuustoisia soita rajattiin kaksi kappaletta. Suot ovat nevoja.

LUO6 Palomaan saraneva (osa-alue 6, arvoluokka 3, kuva 41)

Pienen saranevan lajistoon kuuluvat pullosara, vehka, kurjenjalka, riippasara, isokarpalo, luhtavilla sekä tuhkapaju. Suon pohjoisosaan kaivettu vanha laskuoja on kasvanut umpeen. Suota ympäröi nuori koivua ja mäntyä kasvava metsä. Nevan laidassa on riistan ruokintakatos.

LUO7 Palomaan luhtaneva (osa-alue 6, arvoluokka 3, kuva 41)

Luhtanevan reunaosien lajistoon kuuluvat pallosara, raate, harmaasara, kurjenjalka, jousivihvilä, isokarpalo, juolasara ja riippasara. Suon keskiosa on pääosin terttualpia sekä luhtavillaa. Hieskoivua ja virpapajua kasvaa kuivemmilla mäntäillä. Rajatun alueen eteläosassa on kangaskorpea, jonka puusto on koivua, kuusta ja mäntyä. Kenttäkerroksessa esiintyy metsäkortetta, korpikastikkaa ja korpikaislaa, paikoin on mustikkaa ja tupasvillaa.



Kuva 20. Palomaan saraneva.



Kuva 21. Palomaan luhtaneva.

4.3 Vesilain mukaiset kohteet

Vesilain 2 luvun 11 §:n mukaisia pienvesiä (noroja ja lähteitä) on selvitysalueelta rajattu kuusi kappaletta. Vesilain mukaisia noroja tai lähteitä on myös seuraavilla luontokohteilla **LUO21, LUO22, LUO27, LUO28, LUO29, LUO30 ja LUO32**.

LUO8 Viitasten noro (osa-alue 8, arvoluokka 1, kuva 45)

Järventaustantien ja Viitastentien välissä sijaitsevan luonnontilaisen noron varrella kasvaa vadelmaa, mesiangervoa, hiirenporrasta ja metsäkortetta. Puusto on nuorehkoa harmaaleppää ja tuomea.

LUO9 Teponlammen noro (osa-alue 8, arvoluokka 1)

Teponlammesta luoteeseen Koivusuolle laskeva noro on luonnontilainen noin 300 metrin matkalla Kirkkotien molemmin puolin. Tien eteläpuolella uoma on paikoin syvässä notkelmassa nuoren kuusivaltaisen metsän ympäröimänä, uoman varrella on mm. kotkansiipeä. Tien pohjoispuolella uoma haarautuu, puusto on pääosin nuorta koivikkoa, kenttäkerroksessa kasvaa mm. hiirenporrasta, rönsyleinikkiä ja korpikaislaa.

la



Kuva 22. Viitasten noron kasvillisuutta.



Kuva 23. Teponlammen noron kasvillisuutta.



Kuva 24. Nummimaan lähteikön kasvillisuutta.

LUO10 Nummimaan lähteikkö (osa-alue 9, arvoluokka 1, kuva 25)

Nummimaan talon pohjoispuolella pellon reunassa olevan, osin kuivahtaneen lähteikköalueen lajistoon kuuluvat mm. metsäkorte, suokelto, ranta-alpi, rentukka, suo-orvokki ja punaherukka.

LUO11 Nummimaan noro (osa-alue 9, arvoluokka 1, kuva 25)

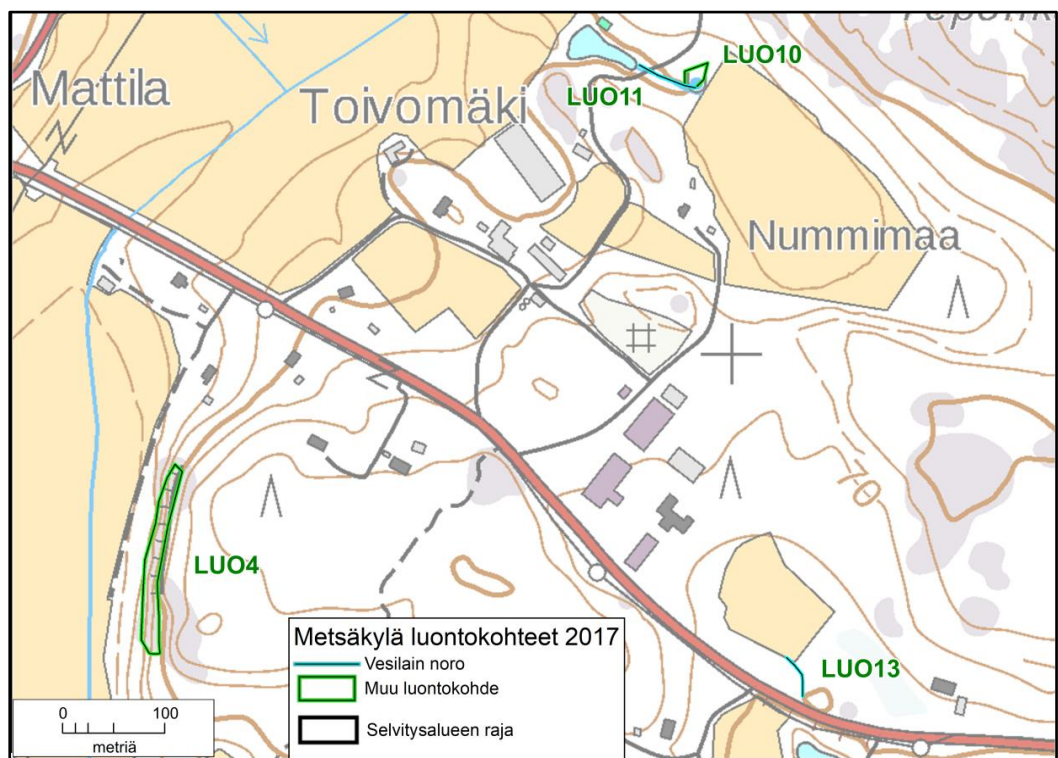
Pellon ojista ja lähteikköalueelta vetensä saava noro on alkuosaltaan luonnontilaisen kaltainen. Uoman varrella kasvaa mm. hiirenporrasta ja kotkansiipeä. Uoman ympärillä kasvaa harvennettua varttuvaa–varttunutta kuusikkoa, jonka kenttäkerroksessa on lehtolajistoa; sinivuokkoa, oravanmarjaa, käenkaalia ja sudenmarjaa. Noron läntisin osa on padottu tekolammeksi.

LUO12 Joentaustan noro (osa-alue 10, arvoluokka 1, kuva 31)

Palokallion luoteisrinteellä sijaitsevan luonnontilaisen noron ympärillä on haapaa, koivua ja lehmusta kasvavaa lehtoa (LUO25). Uoman varrella kasvaa mm. hiirenporrasta.

LUO13 Nummelantien noro (osa-alue 9, arvoluokka 1, kuva 25)

Luonnontilaisen kaltaisessa uomassa virtaavan noron ympäristössä on varttunutta lehtomaisen kankaan kuusikkoa. Uoman reunoilla kasvaa mm. hiirenporrasta, ranta-alpia ja rönsyleinikkiä.



Kuva 25. Kohteiden LUO4, LUO10, LUO11 ja LUO13 rajaus.



Kuva 26. Joentaustan noron kasvillisuutta.



Kuva 27. Nummelantien noron kasvillisuutta.



Kuva 28. Leppäaron metsä.

4.4 Muut luonnoltaan arvokkaat alueet

4.4.1 METSO-ohjelman kriteerit täyttävät kohteet

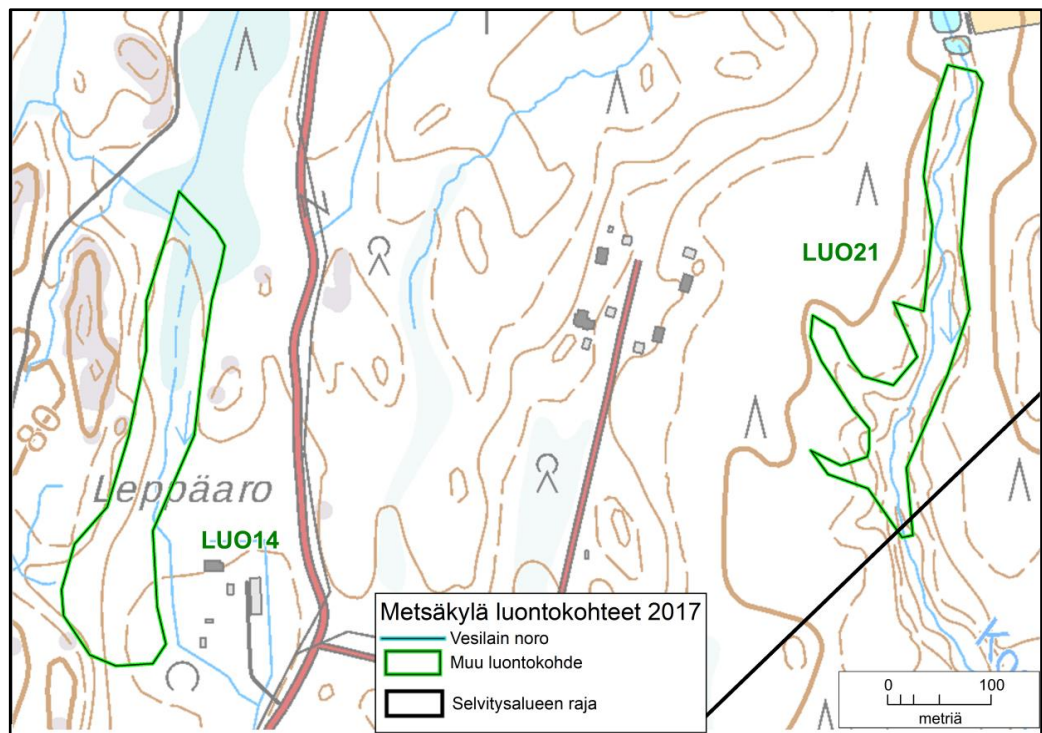
LUO14 Leppäaron vanha metsä (osa-alue 6, arvoluokka 2, kuva 29)

Leppäaron metsäalueen puusto on varttunutta–vanhaa kuusikkoa sekä tervaleppää, koivua ja haapaa. Lehtomaisen kankaan kenttäkerroksessa on käenkaalia, oravanmarjaa, metsätähteä, metsämitikkaa, metsäalvejuurta sekä mustikkaa ja puolukkaa. Luonnontilaisen kaltaisen puron varressa on korpikasvillisuutta; mm. hiirenporrasta, korpikaislaa, korpikastikkaa sekä ranta-alpia. Lahopuuta on paikoitellen runsaasti. Alue täyttää METSO-ohjelman luokkien I ja II kriteerit (ks. Syrjänen ym. 2016).

LUO15 Rajakallion lehto (osa-alue 1, arvoluokka 2, kuva 19)

Rajakallion itäpuolisen jyrkänteen alla on varttunutta–vanhaa tuoreen lehdon kuusikkoa. Kenttäkerroksessa kasvaa mm. sinivuokkoa, oravanmarjaa, käenkaalia, mustakonnanmarjaa, kivikkoalvejuurta, jänönsalaattia, kieloa ja lehtotesmaa.

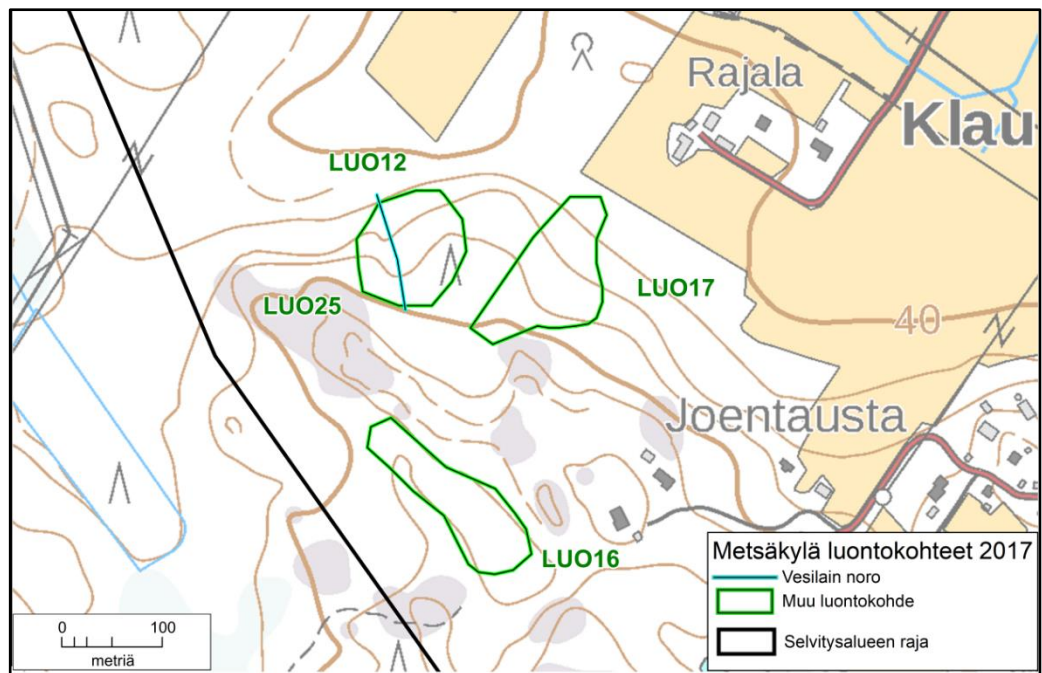
Alueella on useita tuulen kaatamia isoja kuusia, vanhempaa lahopuuta on niukemmin. Alueen metsä täyttää METSO-ohjelman luokkien I ja II kriteerit (ks. Syrjänen ym. 2016). Tuoreet keskiravinteiset lehdot on Etelä-Suomessa vaarantunut luontotyyppi (Raunio ym. 2008a, b).



Kuva 29. Kohteiden LUO14 ja LUO21 rajaus.



Kuva 30. Rajakallion lehtoa.



Kuva 31. Kohteiden LUO12, LUO16, LUO17 ja LUO25 rajaukset.



Kuva 32. Joentaustan eteläisen metsän kasvillisuutta.

LUO16 Joentaustan eteläinen metsä (osa-alue 10, arvoluokka 2, kuva 31)

Joentaustan talon länsipuolella on nuorta–varttunutta lehtomaisen kankaan kuu-sikkaa. Alueen halki kulkevan ojan varrella on paljon kookkaita haapoja. Kenttä-kerroksessa on mustikkaa, käenkaalia, oravanmarjaa, metsäkastikkaa ja metsäal-vejuurta, sekä ojan varressa myös hiirenporrasta. Alue rajoittuu pohjoisessa hak-kuualueeseen. Hakkuun reunassa on useita halkaisijaltaan yli 30-senttisiä metsä-lehmuksia ja hakkuulla on paljon lehmuksen vesoja.

Kuollutta pystypuuta sekä lahoa maapuuta on paljon. Alueen metsä täyttää METSO-ohjelman luokkien I ja II kriteerit (ks. Syrjänen ym. 2016).

LUO17 Joentaustan metsä (osa-alue 10, arvoluokka 2, kuva 31)

Joentaustan talon luoteispuolella olevan ison avohakkuualueen länsipuolella kas-vaa varttunutta kuusta, koivua ja haapaa, osa puista on järeitä, hakkuun reunalla on myös kookas metsälehmus (Ø yli 50 cm). Tuoreen lehdon kenttäkerroksessa kasvaa mm. käenkaalia, oravanmarjaa, korpi-imarretta, hiirenporrasta, sini- ja val-kovuokkoa, metsäalvejuurta, nuokkuhelmikkää ja kielloa.

Hakkuun reunalla on eri-ikäisiä tuulenskaatoja, mutta myös lahoja maapuita on pal-jon. Alueen metsä täyttää METSO-ohjelman luokkien I ja II kriteerit (ks. Syrjänen ym. 2016). Tuoreet keskiravinteiset lehdot on Etelä-Suomessa vaarantunut luon-totyypin (Raunio ym. 2008a, b).



Kuva 33. Joentaustan metsän kasvillisuutta.



Kuva 34. Koivumäen metsää.

LUO18 Koivumäen metsä (osa-alue 4, arvoluokka 2, kuva 49)

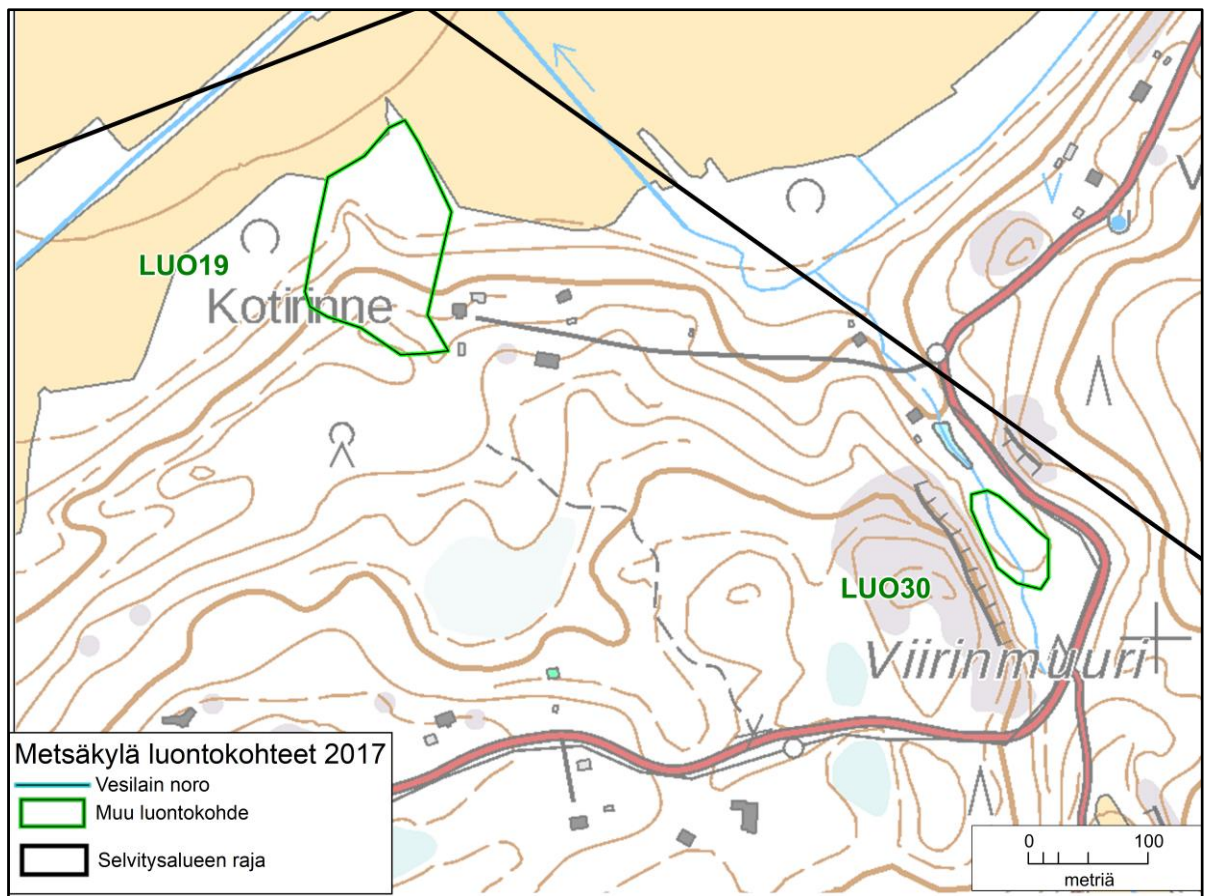
Koivumäen talon pohjoispuolisen lehtomaisen kankaan puusto on varttunutta-vanhaa kuusikkoa. Sekapuuna on mäntyä ja koivua sekä nuorta pihlajaa ja vaahteraa. Kenttäkerroksessa esiintyy mm. mustikkaa, oravanmarjaa, käenkaalia ja kieloa. Alueella on paljon maalahopuuta sekä tuoreita tuulenkaatoja ja kuollutta pystypuuta. Alueen metsä täyttää METSO-ohjelman luokan II kriteerit (ks. Syrjänen ym. 2016).

LUO19 Kotirinteen lehto (osa-alue 5, arvoluokka 2, kuva 35)

Järventaustan pohjoisrinteellä Kotirinteen talon länsipuolella kasvaa varttunutta tuoreen keskiravinteisen lehdon metsää. Puusto on kuusta, koivua ja haapaa. Lisäksi tavataan nuorta vaahteraa, pihlajaa ja tuomea sekä muutamia pähkinäpensaita. Kenttäkerroksessa on käenkaalia, oravanmarjaa, jänönsalaattia, mustakonanmarjaa, sudenmarjaa, sini- ja valkovuokkoa, kevättähtimöä sekä metsäkurjenpolvea.

Keskiosassa kasvaa tervaleppää, kuusta ja koivua sekä pellon reunalla tuomitiheikköä ja pihlajaa. Länsiosassa on runsaasti tuulenkaatoja ja muuta lahopuustoa.

Alueen metsä täyttää METSO-ohjelman luokkien I ja II kriteerit (ks Syrjänen ym. 2016). Tuoreet keskiravinteiset lehdot on Etelä-Suomessa vaarantunut luontotyyppi (Raunio ym. 2008a, b).



Kuva 35. Kohteiden LUO19 ja LUO30 rajaus.



Kuva 36. Kotirinteen lehtoa.

LUO20 Suontaan lehto (osa-alue 3, arvoluokka 2, kuva 41)

Suontaan talon pohjoispuolella kasvaa pellon reunalla varttuvaa–varttunutta ja paikoin vanhaa kuusivaltaista sekametsää. Koivua on paljon sekapuuna. Kasvillisuus on pääosin tuoretta keskiravinteista lehtoa, tuoretta runsasravinteista lehtoa on pieninä laikkuina, paikoin on myös kosteaa lehtoa. Kasvilajistoon kuuluvat mm. käenkaali, oravanmarja, sudenmarja, lehto-orvokki, lehtotähtimö, imikkä, sini- ja valkovuokko sekä lehtoleinikki. Kosteilla paikoilla tavataan hiirenporrasta, mesiangervoa ja ranta-alpia. Pensaskerroksessa on näsiää, lehtokuusamaa, tuomea ja tai-kinamarjaa. Lahopuuta on paikoitellen.

Alueen metsä täyttää METSO-ohjelman luokkien I ja II kriteerit (ks. Syrjänen ym. 2016). Tuoreet keskiravinteiset lehdot on Etelä-Suomessa vaarantunut, kosteat keskiravinteiset lehdot silmälläpidettävä ja tuoreet runsasravinteiset lehdot äärimmäisen uhanalainen luontotyyppi (Raunio ym. 2008a, b).



Kuva 37. Suontaan lehtoa.

LUO21 Koskoja (osa-alue 7, arvoluokka 2, kuva 29)

Koskojaan padottujen lammikoiden eteläpuolella purouoma on luonnontilaisen kaltainen. Uomaan laskee lännestä muutama luonnontilainen noro. Uoman reunoilla on paikoin hiirenporrasvaltaista saniaislehtoa. Uoman ja norojen ympäristössä puustona on varttuvaa–varttunutta kuusta, koivua ja haapaa sekä harmaaleppää ja tuomea. Alueella on myös joitain järeitä kuusia. Tuoreen keskiravinteisen lehdon lajistoon kuuluvat mm. lehtokuusama, näsiä, lehtoleinikki, imikkä, käenkaali, sini- ja valkovuokko, koiranvehnä ja kevätlinnunherne. Norojen varrella

kasvaa mm. mesiangervoa, hiirenporrasta, lehtotähtimöä ja terttualpia. Kauempana purosta kasvillisuus vaihtuu lehtomaiseksi kankaaksi.



Kuiva 36. Koskojan lehtoa.

Alueella on paikoin lahpuustoa lähinnä norojen reunoilla. Alue täyttää METSO-ohjelman luokan II kriteerit (ks. Syrjänen ym. 2016). Tuoreet keskiravinteiset lehdot on Etelä-Suomessa vaarantunut ja kosteat keskiravinteiset lehdot silmälläpidettävä luontotyyppi (Raunio ym. 2008a, b). Alueen norot ovat vesilain 2 luvun 11 §:n mukaisia pienvesiä.

LUO22 Viitastentien metsä (osa-alue 8, arvoluokka 2, kuva 38)

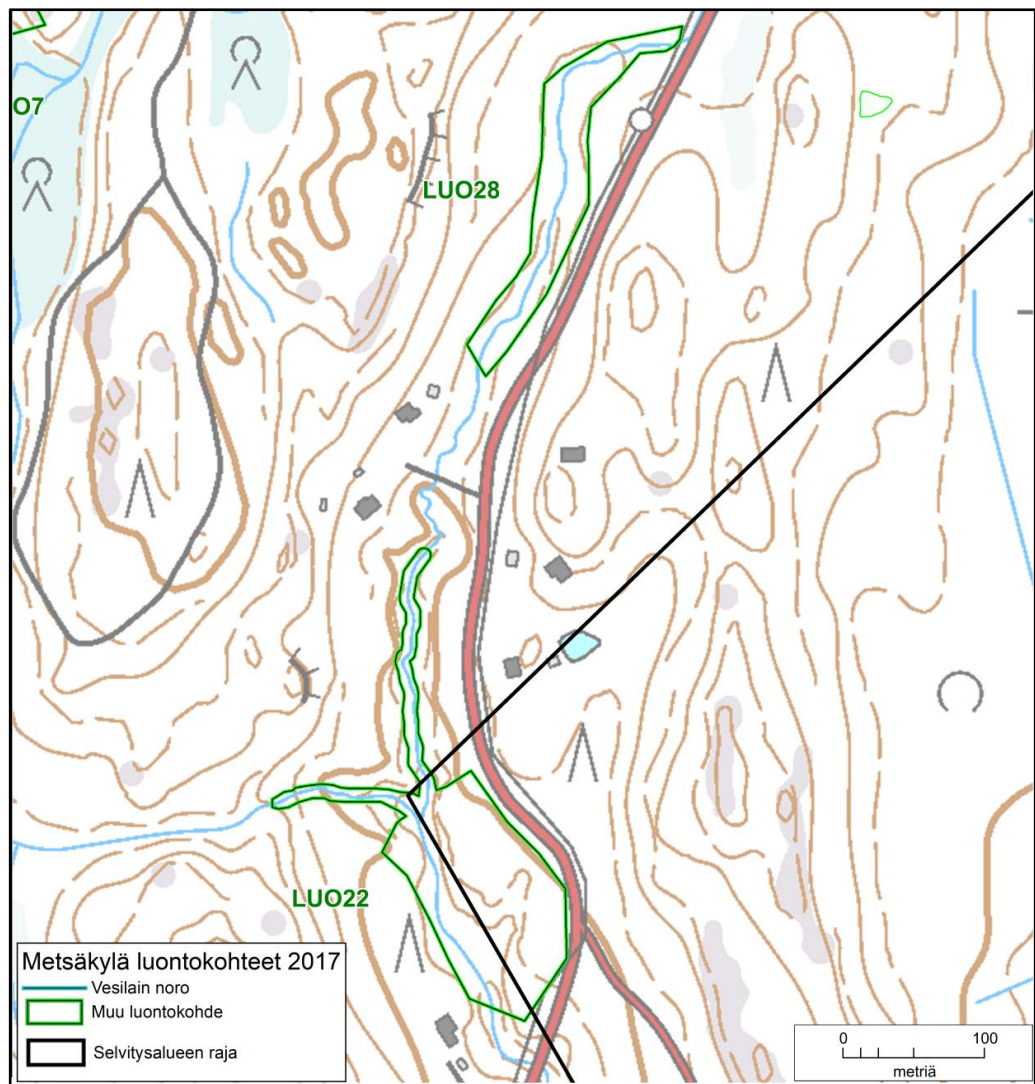
Palojoen selvitysalueen länsirajalla, Viitastentien ja Järventaustantien risteyskohdalla, on purouoman rinteillä tuoretta lehtoa. Puusto on varttunutta-vanhaa ja kuusivaltaista; pohjoisosassa kasvaa paikoin haapaa. Kenttäkerroksessa esiintyy tuoreen lehdon lajistoa, mm. mm. sinivuokkoa, mustakonnanmarjaa, sudenmarjaa, käenkaalia, lehtopähkämöä ja oravanmarjaa. Lisäksi tavataan lehtokuusamaa. Uoman varrella on varttunutta tervaleppää kasvavaa kosteaa lehtoa. Se on lähinnä saniaislehtoa, jonka lajistoon kuuluvat hiirenporras, lehtotähtimö, korpiimarre, rönsyleinikki ja mesiangervo.

Lännestä tulevan kivikkoisen noron ympäristössä on nuorta-varttunutta kuusta ja koivua kasvavaa sekametsää. Tuoreen lehdon kenttäkerroksessa tavataan mm. sini- ja valkovuokkoa, käenkaalia, oravanmarjaa ja mustakonnanmarjaa. Uoman reunoilla on hiirenporrasta kasvavaa saniaislehtoa. Lahopuuta on melko niukasti

Alue täyttää METSO-ohjelman luokkien I ja II kriteerit (ks. Syrjänen ym. 2016). Tuoreet keskiravinteiset lehdot on Etelä-Suomessa vaarantunut luontotyyppi (Raunio ym. 2008a, b). Alueen norot ovat vesilain 2 luvun 11 §:n mukaisia pienvesiä.



Kuva 37. Viitastentien metsää.



Kuva 38. Kohteiden LUO22 ja LUO28 raja.

4.4.2 Uhanalaiset ja silmälläpidettävät luontotyypit

LUO23 Palomaan räme 1 (osa-alue 6, arvoluokka 2, kuva 41)

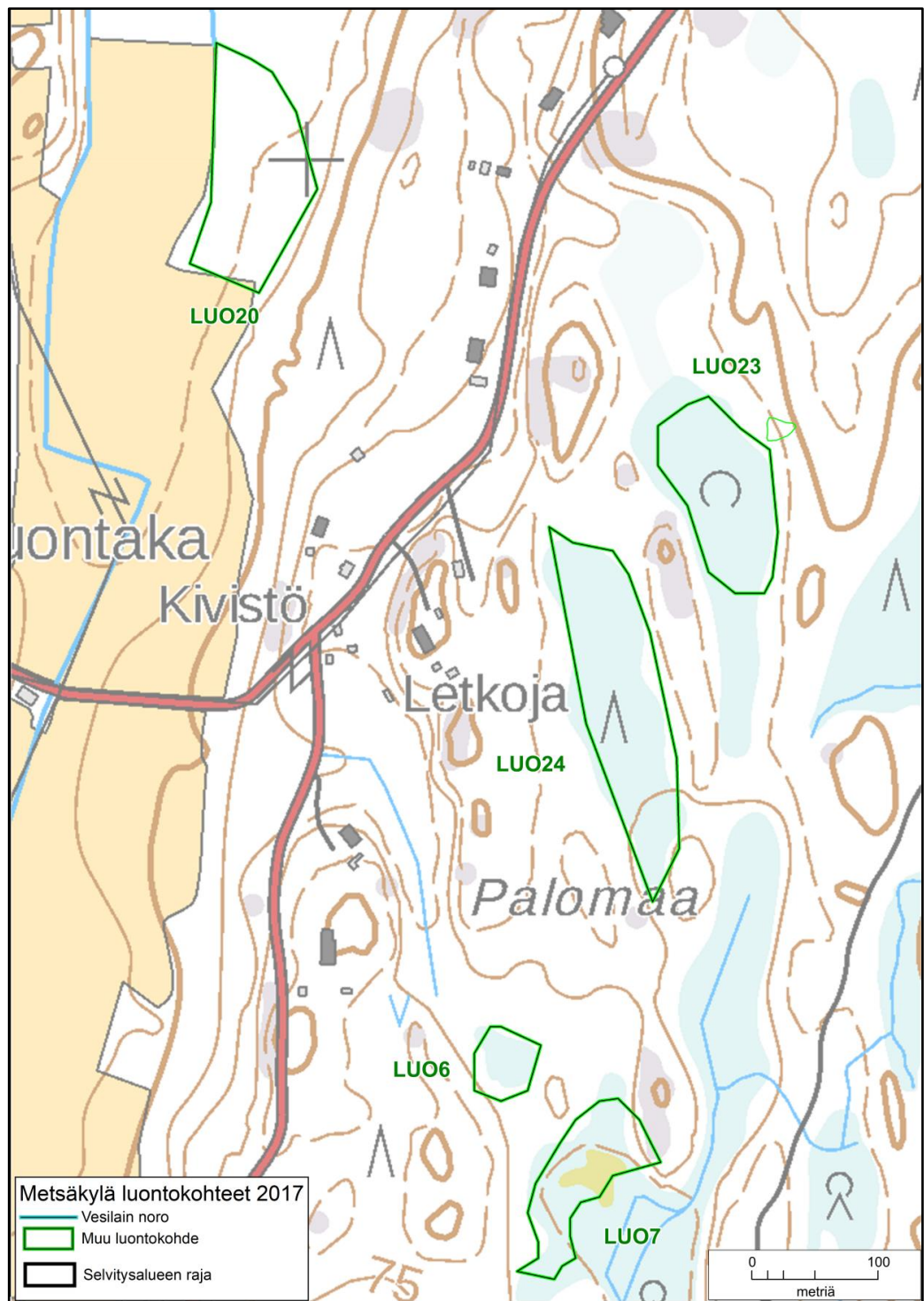
Palomaan metsäalueen pohjoisosassa sijaitsevan kuivahkon isovarpurämeen puusto on noin kymmenmetristä männikköä, koivua ja kuusta on niukasti. Kenttäkerroksessa kasvaa suopursua, muurainta ja tupasvillaa. Suota reunustaa kapea koivuvaltainen kangaskorpi, jonka lajistoon kuuluvat mustikka ja puolukka, suovarpuja on niukasti. Suon luonnontila on säilynyt hyvänä. Isovarpurämeet on Etelä-Suomessa silmälläpidettävä luontotyyppi (Raunio ym. 2008a, b).



Kuva 39. Palomaan rämeen 1 kasvillisuutta.



Kuva 40. Palomaan rämeen 2 eteläosan kasvillisuutta.



Kuva 41. Kohteiden LUO6, LUO7, LUO20, LUO23 ja LUO24 rajaus

LUO24 Palomaan räme 2 (osa-alue 6, arvoluokka 2, kuva 41)

Edellisen kohteen eteläpuolella sijaitseva suon pohjoisosa on varttuvaa männikköä kasvavaa isovarpurämettä. Suopursu on valtalajina, lisäksi esiintyy mm. juolukkaa, tupasvillaa ja suomuurainta. Suon eteläosa on lähinnä tupasvillakorpea,

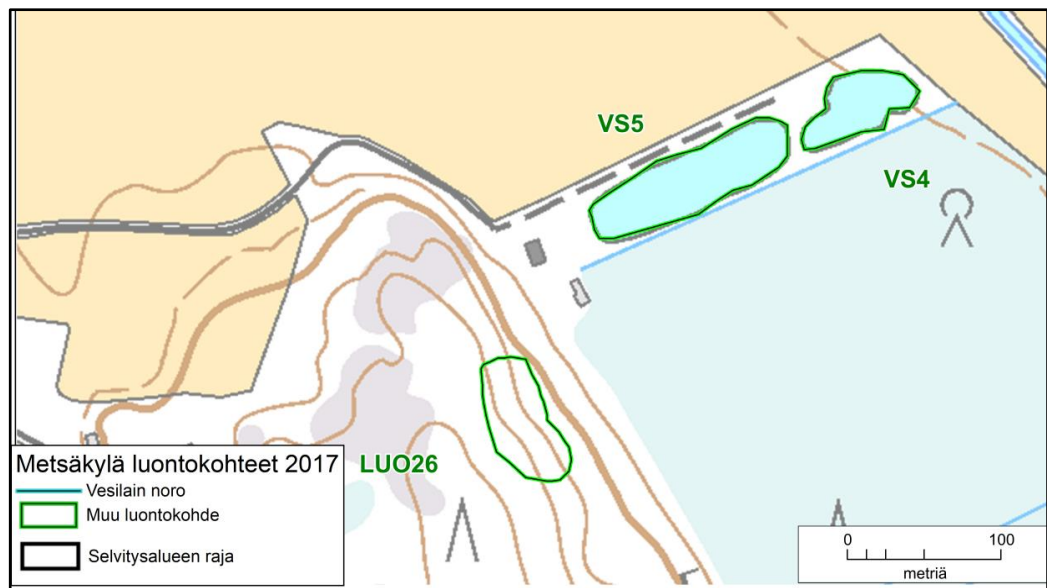
puusto on varttuvaa–varttunutta koivua, kuusta ja mäntyä. Muuhun lajistoon kuuluvat tupasvillan lisäksi mm. suomuurain, pallosara, suopursu, isokarpalo, kurjenjalka sekä mustikka ja puolukka. Koko suoalue on säilynyt ojittamattomana. Isovarpurämeet on Etelä-Suomessa silmälläpidettävä ja tupasvillakorvet erittäin uhanalainen luontotyyppi (Raunio ym. 2008a, b).

LUO25 Joentaustan lehto (osa-alue 10, arvoluokka 2, kuva 31)

Joentaustan talon länsipuolella pohjoiseen viettävällä rinteellä on tuoretta lehtoa, jonka puusto on varttuvaa–varttunutta kuusta, haapaa ja koivua. Alueella on myös useita metsälehmäksiä, joista isoimmat ovat halkaisijaltaan yli 20 cm, yli 15 cm puita on noin 15 lisäksi on useita lehmüksensvesoja. Kenttäkerroksen lajistoon kuuluvat mm. mustakonnanmarja, kielo, sinivuokko, valkovuokko, lillukka, metsäkastikka, jänönsalaatti ja kivikkoalvejuuri. Lisäksi esiintyy lehtokuusamaa ja taikinamarjaa. Lehdon halki virtaa noro (ks. alaluku 4.2, **LUO12**). Alue on osa liito-oravan lisääntymis- ja levähdyspaikkaa (ks. alaluku 4.4, **LO1**). Tuoret keskiravinteiset lehdot on Etelä-Suomessa vaarantunut luontotyyppi (Raunio ym. 2008a, b).



Kuva 42. Joentaustan lehdon kasvillisuutta.



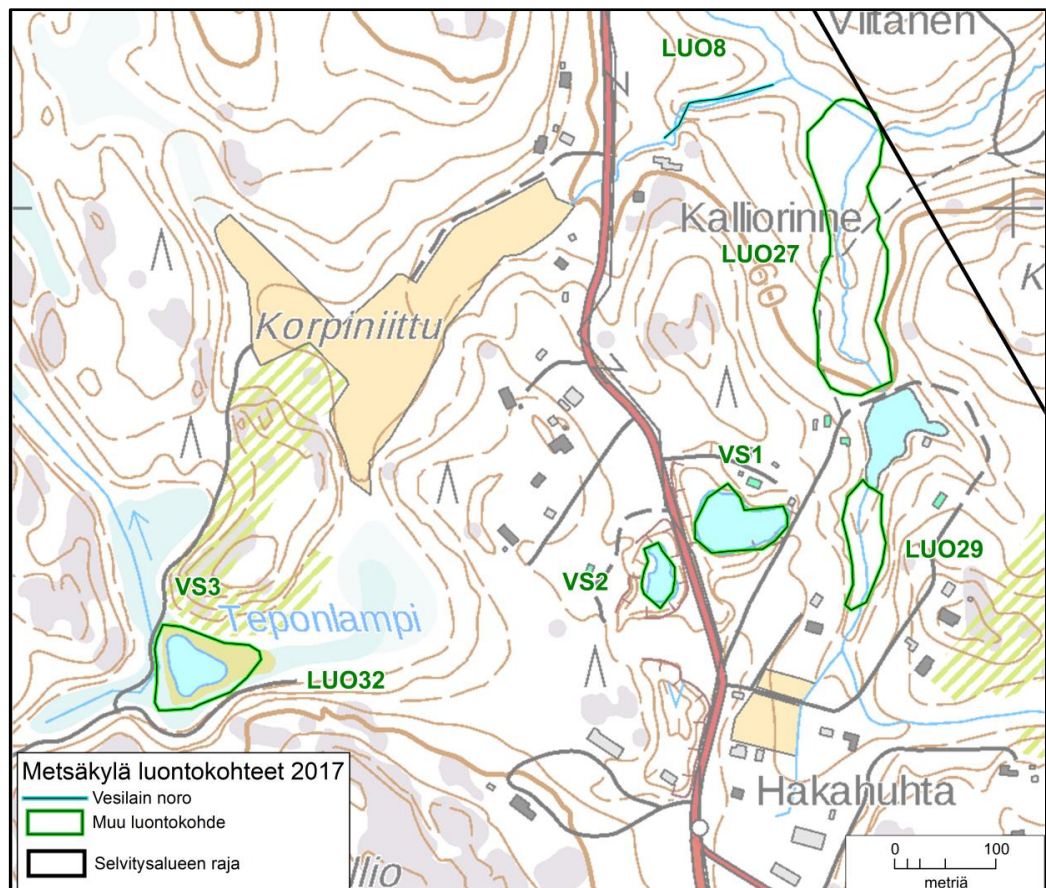
Kuva 43. Haakinmäen luontokohteiden rajaus.

LUO26 Haakinmäen lehto (osa-alue 2, arvoluokka 2, kuva 43)

Haakinmäen itärinteellä kasvaa varttuvaa–varttunutta kuusikkoa, sekä muutama nuori vaahtera ja metsälehmus. Tuoreen lehdon lajistoon kuuluvat mm. pähkinäpensas, lehtokuusama, näsiä, sini- ja valkovuokko, oravanmarja, kivikkoalvejuuri, lehtotesma ja jänönsalaatti. Tuoreet keskiravinteiset lehdot on Etelä-Suomessa vaarantunut luontotyyppi (Raunio ym. 2008a, b).



Kuva 44. Kalliorinteen puro keväällä.



Kuva 45. Kohteiden LUO08, LUO27, LUO29, LUO32, VS1, VS2 ja VS3 rajaus.

LUO27 Kalliorinteen metsä ja noro (osa-alue 9, arvoluokka 2, kuva 45)

Nummimäen pohjoispuolella padotusta lammesta lähtevän luonnontilaisen noron ympärillä kasvaa varttunutta kuusivaltaista lehtomaisen kankaan ja tuoreen lehdon kuusivaltaista metsää. Puustossa esiintyy lisäksi koivua, mäntyä, tervaleppää ja tuomea. Muuhun lajistoon kuuluvat mm. sudenmarja, jänönsalaatti, oravamarja, käenkaali, valkovuokko, metsäkorte, hiirenporras, kotkansiipi, taikinarja, lehtopalsami, korpikaisla ja lehtotähtimö. Tuoreet keskiravinteiset lehdot on Etelä-Suomessa vaarantunut luontotyyppi (Raunio ym. 2008a, b).

LUO28 Leppäaron eteläpuolinen puronvarsilehto (osa-alue 6, arvoluokka 2, kuva 38)

Järventaustantien läheisyydessä sijaitsevan luonnontilaisen puron varrella on ruoho- ja heinäkorpea, jonka puusto on nuorta kuusta, koivua ja tervaleppää. Ylempänä rinteellä on paikoin varttunutta tuoreen lehdon kuusikkoa, sekä muutama pähkinäpensas ja yksi kookas metsälehmus. Puron varressa kasvaa melko paljon kotkansiipeä ja mm. punaherukkaa, mesiangervoa, lehtotähtimöä, rön-syleinikkiä, korpikastikkaa, suokeltoa, rentukkaa ja vehkaa. Tihkupinta-/lähteikkö-

alueilla kasvaa luhtalemmikkiä, lehtopähkämöä, ranta-alpia ja pieni kasvusto silmäpidettävää kaislasaraa. Tuoreen lehdon lajistoon kuuluvat mm. lehtokuu-sama ja näsiä. Rajauksen eteläosassa puron varressa on mesiangervo- ja hiirenporrasvaltaista suurruoho- ja saniaislehtoa.

Ruoho- ja heinäkorvet on Etelä-Suomessa erittäin uhanalainen ja tuoreet sekä kosteat keskiravinteiset lehdot vaarantunut luontotyyppi (Raunio ym. 2008a, b). Lähteiköt ovat vesilain 2 luvun 11 §:n mukaisia kohteita.

LUO29 Hakahuhdan puronvarsilehto (osa-alue 9, arvoluokka 2, kuva 45)

Hakahuhdan talon pohjoispuolella olevan tekolampeen laskevan luonnontilaisen puron ympäristössä on kostea lehtoa, jonka puusto on järeää tervaleppää sekä koivua, kuusta harmaaleppää, raitaa ja tuomea. Lajistoon kuuluu lisäksi hiirenporras, mesiangervo, lehtopalsami, metsäkorte, valkovuokko, käenkaali, metsäalvejuuri, metsäimarre, sudenmarja, ojakellukka, lehtotähtimö ja korpi-imarre. Alueella on myös joitain tihkupintaisia lähteikköjä. Kosteat keskiravinteiset lehdot on Etelä-Suomessa vaarantunut luontotyyppi (Raunio ym. 2008a, b).

LUO30 Viirinmuurin lehto ja noro (osa-alue 5, arvoluokka 2, kuva 35)

Viirinmuurin kallion ja Kirkkotien välissä on luonnonuomissa virtaavien norojen ympärillä kostea lehtoa. Alueen puusto on pääosin nuorta koivua ja harmaaleppää, reunoilla on joitain kookkaita kuusia. Saniaislehdon lajistoon kuuluvat hiirenporras, rentukka, rönsyleinikki ja mesiangervo. Kosteat keskiravinteiset lehdot on Etelä-Suomessa vaarantunut luontotyyppi (Raunio ym. 2008a, b).



Kuva 46. Leppäaron eteläpuolista puronvarsilehtoa.



Kuva 47. Hakahuhdan puronvarsilehdon kasvillisuutta.



Kuva 48. Viirinmuurin lehdon kasvillisuutta.

LUO31 Koivusuo (osa-alue 8, arvoluokka 2, kuva 49)

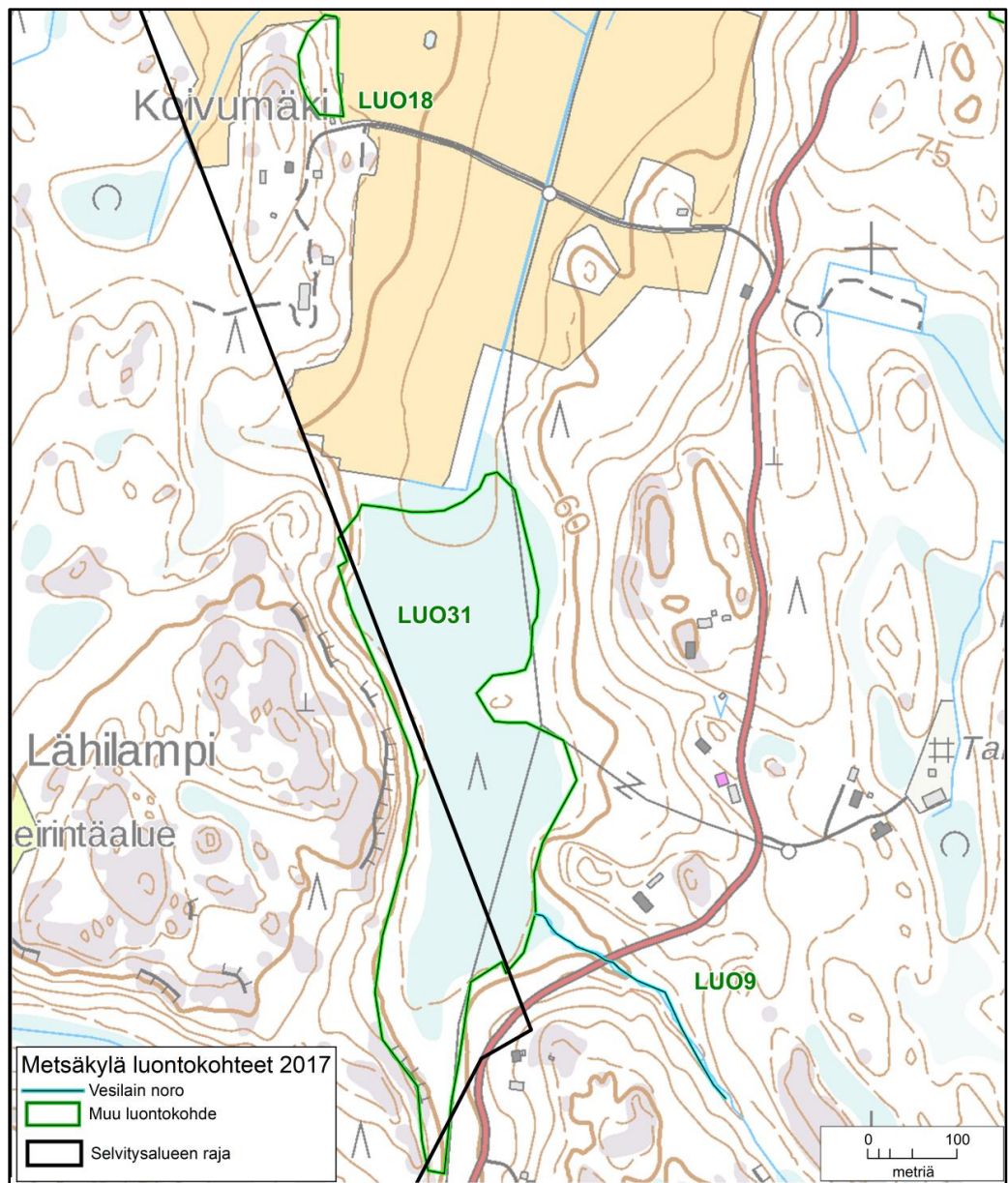
Koivusuo on noin 12 hehtaarin laajuinen, lähes luonnontilainen suo. Suon itäreunalla on sähkölinja. Sähkölinjan länsipuolella on laajat taimikko- ja vesakkoalueet.

Koivusuon pohjoisosassa on pääosin saranevaa–saranevakerpea. Valtalajina on pullosara, jonka lisäksi saranevalla ja nevakerpessa kasvaa mm. luhtavillaa, leväkököä, isokarpaloo, pyöreälehtikihokkia, raatetta, kurjenjalkaa, villapääluikkaa ja tupasvillaa. Suon itälaidalla on laajahko alue, jossa kasvaa myös järviruokoa. Puusto on pääosin matalaa koivua. Paikoin on mäntyä ja tervaleppää. Suon eteläosassa kasvillisuus on hieman ruohoisempaa. Luhtaisella saranevalla kasvaa edellä mainittujen lajien lisäksi mm. järvikortetta, terttualpia, vehkaa, suohorsmaa ja luhtaröllä. Suon laiteilla on kapealti ruoho- ja heinäkerpea.

Suon laskupuron varressa on kapealti kuusta ja tervaleppää kasvavaa saniaiskorpea. Yhdessä painanteessa kasvaa silmälläpidettävää kaislasaraa. Puronvarren puusto on nuorta kuusikkoa, jota on harvennettu. Saranevat ja sarakorvet ovat Etelä-Suomessa vaarantuneita ja saniaiskorvet erittäin uhanalaisia luontotyyppejä (Raunio ym. 2008a, b).



Kuva 50. Koivusuon keskiosan kasvillisuutta.



Kuva 49. Kohteiden LUO9, LUO18 ja LUO31 rajaus.



Kuva 51. Umpeenkasvaneen Teponlammen kasvillisuutta.

LU032 Teponlampi (osa-alue 8, arvoluokka 1, kuva 45)

Teponlampi on umpeenkasvanut lampi, jossa avovettä on enää muutama neliometri. Lammessa kasvaa mm. uistinvitaa, lummetta ja vesikuusta. Lampea reunustaa saraneva, jossa kasvaa mm. pullosaraa, järvikortetta, vehkaa, suohorsmaa, terttualpia, luhtamataraa, raatetta, kurjenjalkaa, isokarpaloa, luhtavillaa ja tähtisaraa. Nevan ja metsän välillä on vaihtelevan levyinen sarakorpireunus, jossa kasvaa mm. kuusta, hieskoivua, tervaleppää, suomuurainta, pallosaraa, suo-orvokkia ja järvikortetta.

Teponlampi on myös vesilain mukainen kohde.

4.5 Merkittävät lajiesiintymät

4.5.1 Luontodirektiivin liitteen IV(a) lajit

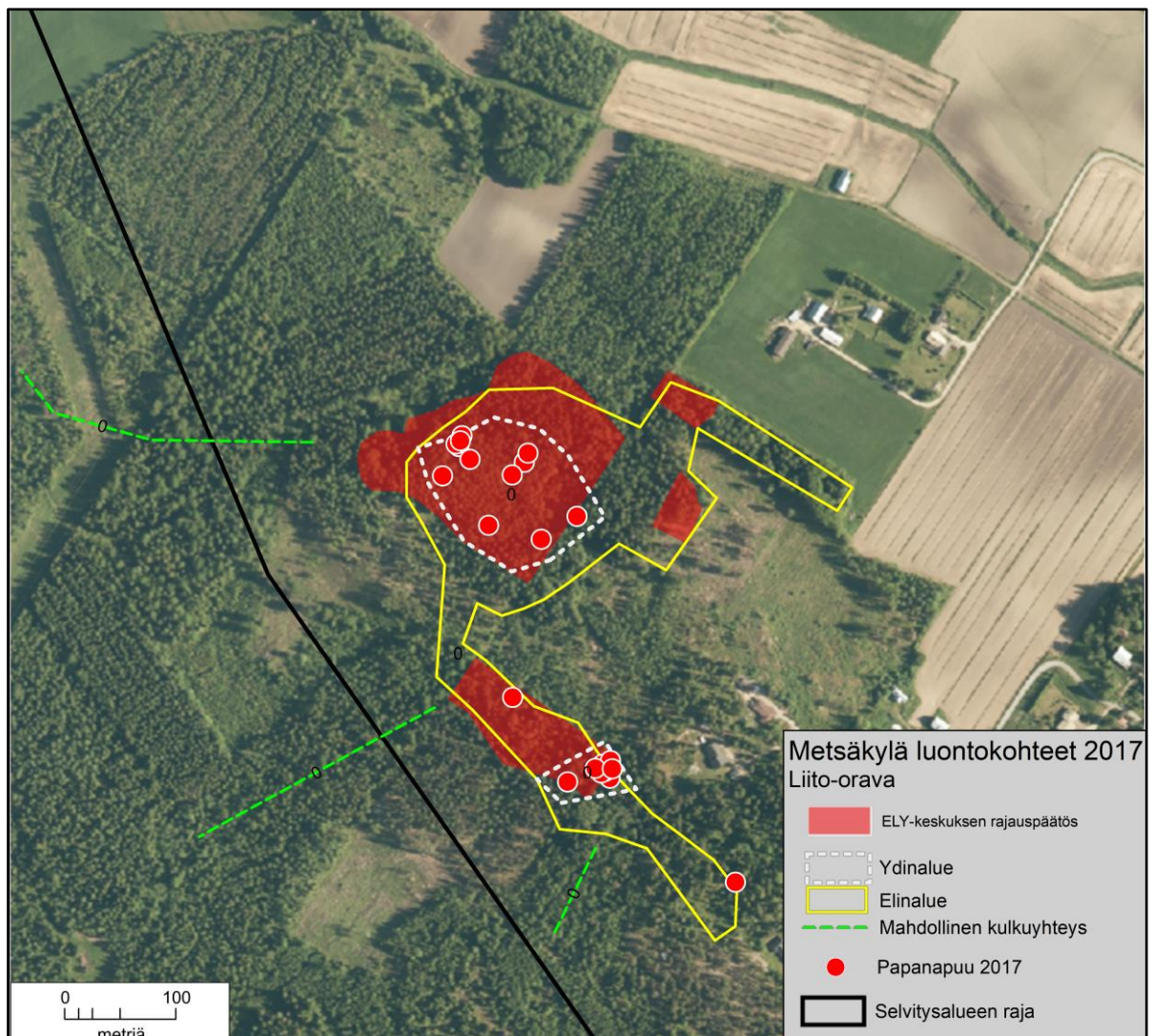
Liito-orava

Liito-oravasta oli ennestään tiedossa neljä havaintopaikkaa selvitysalueella. Keväällä 2017 tehdyssä inventoinnissa alueelta löytyi yksi uusi liito-oravan elinalue. Liito-orava kuuluu EU:n luontodirektiivin (92/43/ETY) liitteen IV(a) lajeihin. Luonnonsuojelulain 49 §:n 1 momentin mukaan luontodirektiivin liitteessä IV(a) tarkoitettuihin eläinlajeihin kuuluvien yksilöiden lisääntymis- ja levähdyspaikkojen hävittäminen ja heikentäminen on kielletty.

Seuraavien liito-oravakohteiden rajauksissa elinalueella tarkoitetaan laajempaa liito-oravalle sopivan metsän rajausta ja ydinalueella suppeampaa liito-oravan käyttämien puiden (jätöslöytöjen) mukaan tehtyä rajausta.

LO1 Joentausta (osa-alue 10, kuva 52)

Pohjoisempi osa alueesta on nuorta–varttunutta lehtomaisen kankaan ja tuoreen lehdonkuusivaltaista sekametsää. Etenkin pohjoiseen viettävällä rinteellä on paljon haapaa, sekä myös yksi järeä metsälehmus (\varnothing yli 50 cm). Ylempänä rinteessä puusto on nuorempaa. Kaakkoon suuntautuva alue on tuoreen kankaan varttuvaa kuusivaltaista sekametsää, jossa on sekapuuna paljon haapaa ja muutamia metsälehmäksiä. Vuonna 2017 alueelta löytyi liito-oravan jätöksiä 13 kuusen ja haavan alta, yksi puista oli kolohaapa. Alueelta on tehty neljä ELY-keskuksen liito-oravan rajauspäätöstä (kuva 52). Tässä selvityksessä alueelta rajattiin kaksi liito-oravan ydinaluetta. Alueelta on metsäinen yhteys lähinnä länteen ja lounaaseen.



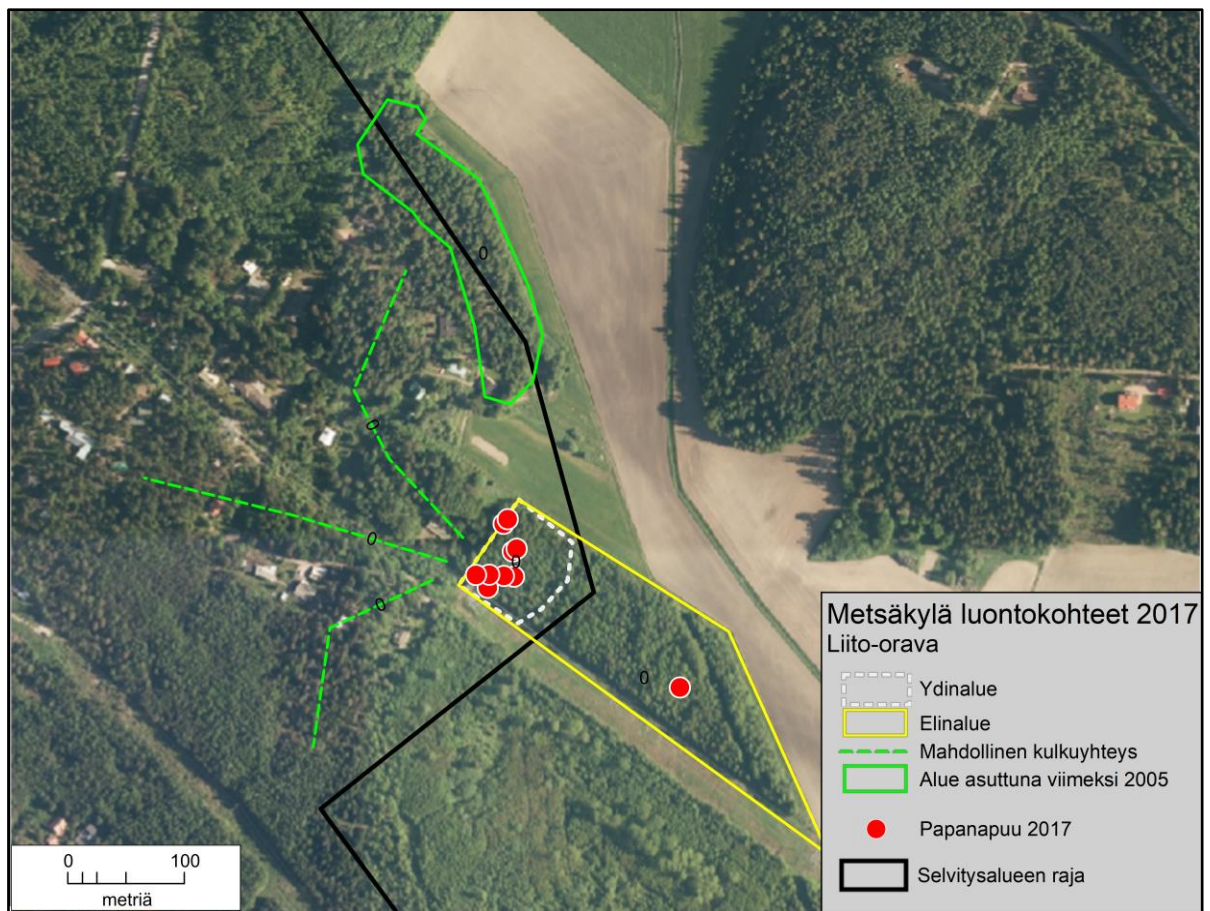
Kuva 52. Joentaustan liito-orava-alue.

LO2 Ripatin eteläpuoli (osa-alue 10, kuvat 53 ja 54)

Alueen metsä on lähinnä varttuvaa haapaa, kuusta on niukemmin. Kolohaapoja on useita. Klaukkalan ohikulkutien liito-oravaselvityksessä (Kärkkäinen 2009) löytyi liito-oravan jätöksiä yhden kuusen alta. Vuonna 2017 jätöksiä löydettiin kymmenen haavan alta. Yhtä lukuun ottamatta kaikki puut sijaitsivat metsäalueen pohjoisosassa selvitysalueen ulkopuolella. Alueelta on rajattu yksi liito-oravan ydinalue. Alueelta on metsäinen yhteys länteen.



Kuva 53. Ripatin eteläistä liito-orava-aluetta.

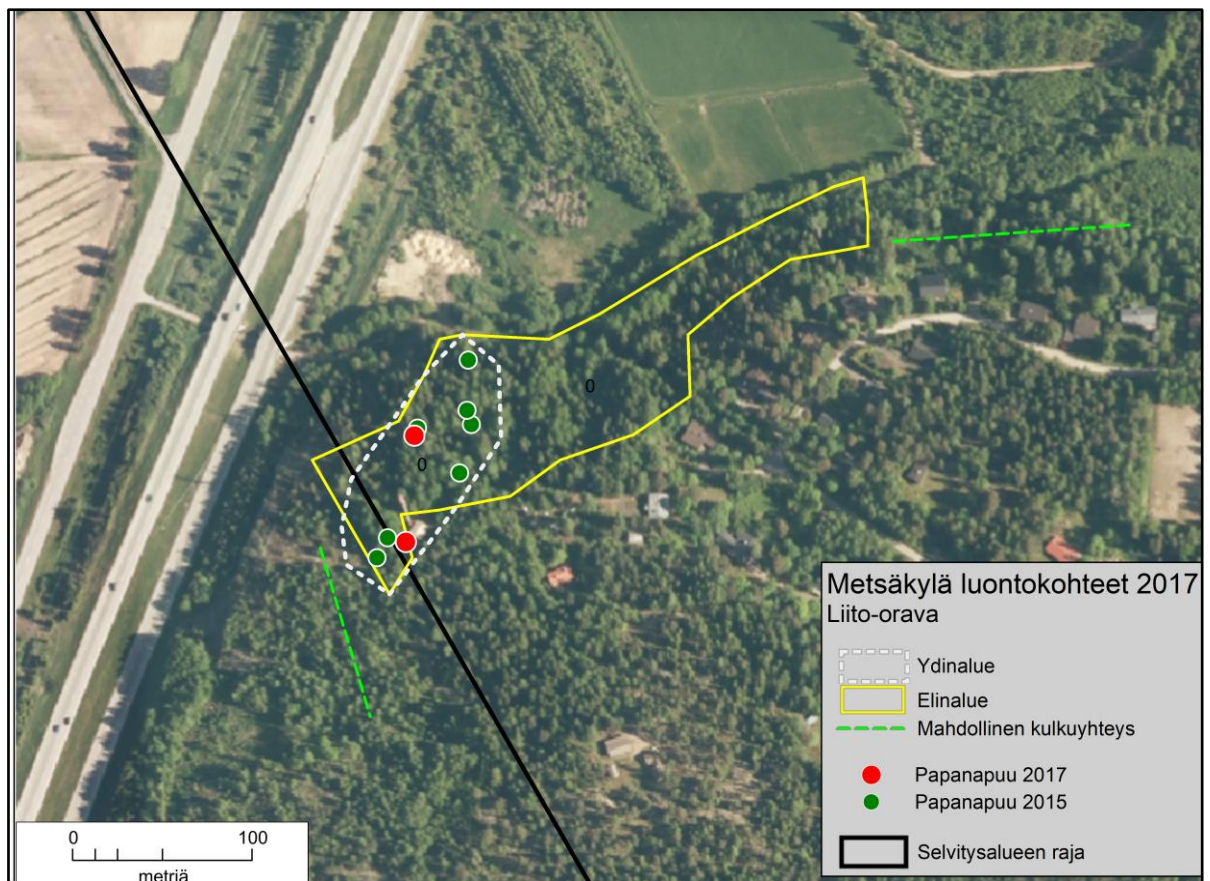


Kuva 54. Ripatin liito-orava-alueet.

LO3 Ripatti (osa-alue 9, kuva 54)

Vuonna 2003 löytynyt aluetta on myöhemmin voimakkaasti hakattu, mutta liito-oravalle soveliaista metsää on edelleen jäljellä. Vuonna 2005 alueella nähtiin liito-orava mahdollisen pesäkolon äärellä. Rajatun alueen metsä on lehtomaista varttuvaa kuusikkoa, kaakossa on nuorta kuusikkoa ja asutukseen rajautuva metsä on melko harvaa. Suurehkoja haapoja on etenkin hakkuuseen rajoittuvan purontkon reunoilla. Kirkkotien varrella on muutama järeä haapa.

Alueella on joitain tuulen hiljattain kaatamia puita, mutta muuten se on ennallaan. Vuoden 2005 jälkeen liito-oravasta ei ole tehty havaintoja. Alueelta on metsäinen yhteys etelään talojen pihojen kautta.



Kuva 55. Toivalan liito-orava-alue.

LO4 Toivala (osa-alue 10, kuva 55)

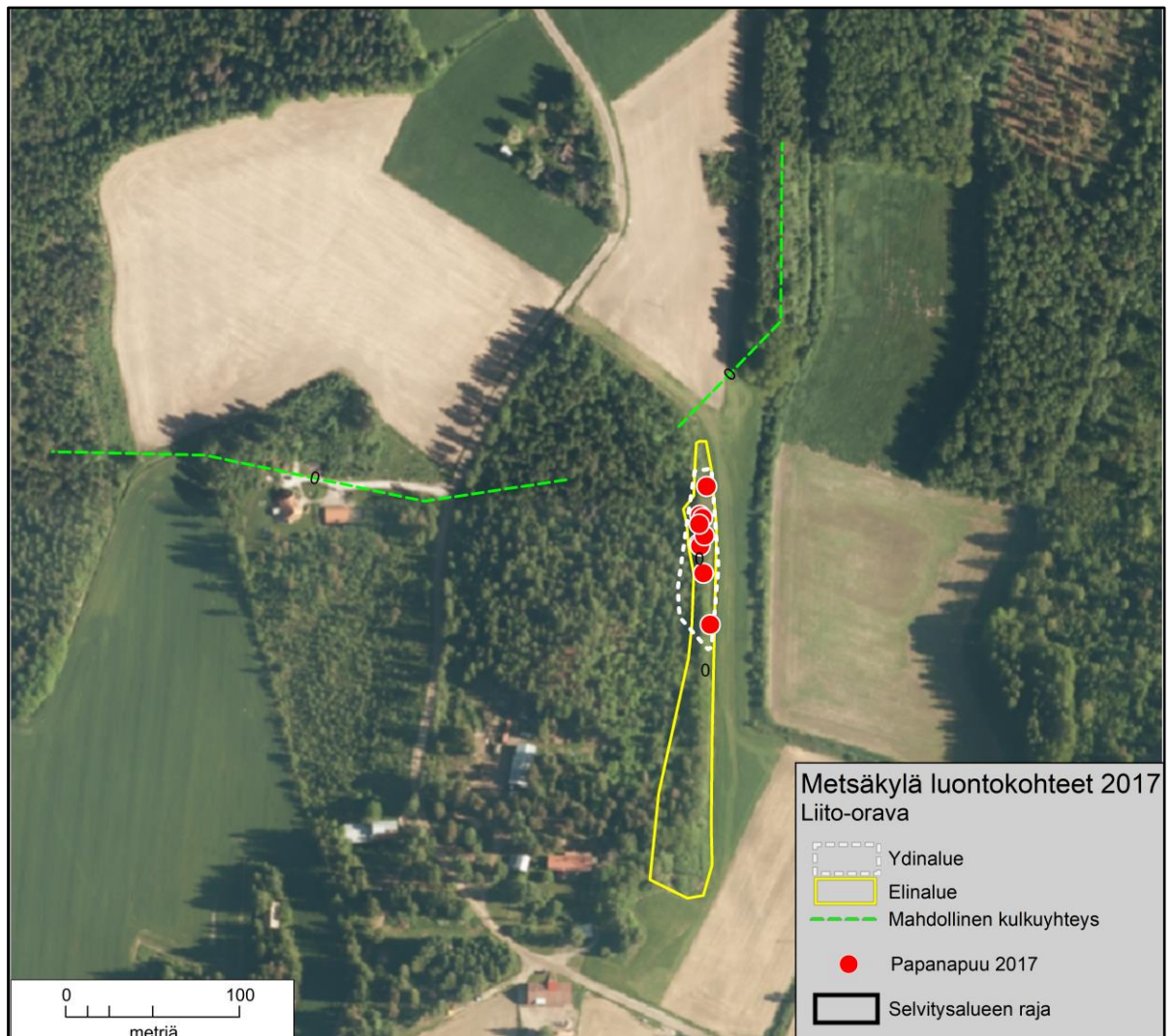
Toivalan luoteispuolella on varttuvaa–varttunutta kuusivaltaista sekametsää, jossa on sekapuuna paljon haapaa ja koivua. Kasvillisuudessa on lehtomaisen kannan ja tuoreen lehdon kasvillisuutta, mm. sinivuokkoa, sudenmarjaa, käenkaalia ja haisukurjenpolvea. Vuonna 2015 liito-oravan jätöksiä löytyi viiden haavan ja kahden kuusen alta, yksi puista oli kolohaapa. Vuonna 2017 lähinnä varmistettiin, että liito-orava edelleen elää alueella. Jätöksiä löydettiin yhden haavan ja yhden kuusen alta. Alueelta on rajattu yksi liito-oravan ydinalue. Alueelta on metsäinen yhteys etelään ja itään.

LO5 Suontaka (osa-alue 3, kuva 56)

Suontaan talon pohjoispuolella pellon reunassa on kapealti varttuvaa kuusta ja varttunutta haapaa. Ylempänä rinteellä on nuorta sekametsää ja varttuvaa kuusikkoja. Liito-oravan jätöksiä löytyi yhdeksän haavan ja kuusen alta, yksi puista oli kolohaapa. Alueelta on rajattu liito-oravan ydinalue.

Metsäalue on kauttaaltaan peltojen ympäröimä. Pohjois- ja länsipuolella on noin 50 metrin levyinen pelto ennen isompaa metsäaluetta, muualla peltoa on yli 100

metriä. Liito-orava kykenee ylittämään 50 metriä leveän aukean, jos sen molemmilla puolilla on varttunutta puustoa.



Kuva 56. Suontaan liito-orava-alue.

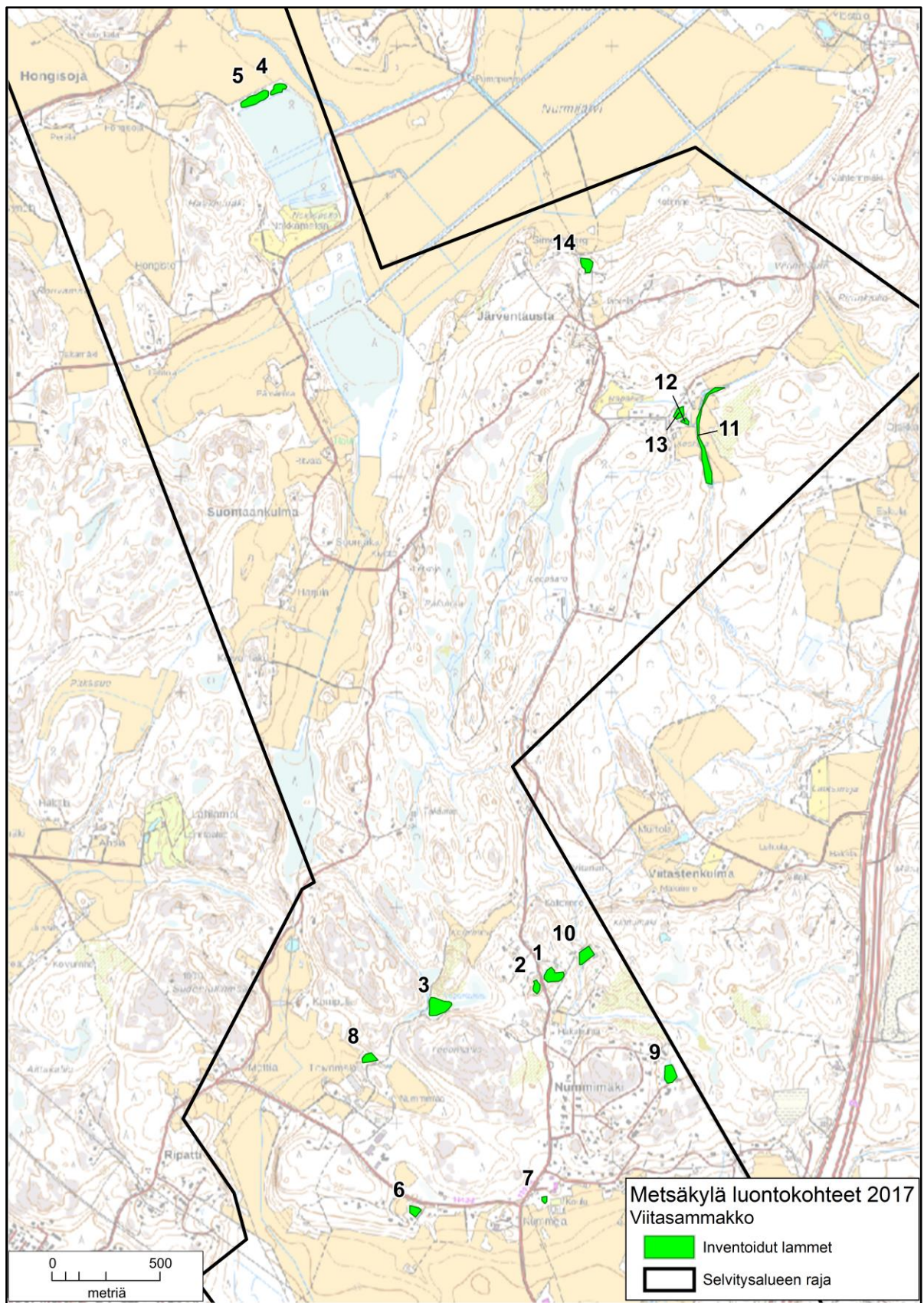
Viitasammakko

Metsäkylän osayleiskaava-alueella tutkittiin peruskartan perusteella valitut 14 lammikkoa. Yhtä lukuun ottamatta kaikki osoittautuivat keinotekoisiksi, joko patorammikoiksi, kaivetuiksi tekolammiksi tai veden täyttämiksi sorakuopiksi. Viitasammakkoja tavattiin 6.–7.5. ja 13.–14.5.2017 tehdyissä inventoinneissa viidellä paikalla (kuvat 43 ja 45). Kaikki muutkin inventoidut lampareet olivat viitasammakolle sopivia (ks. taulukko 1 ja kuva 57). Osa lammikoista oli talojen pihapiirissä eikä niitä kierretty kokonaan.

Todetut havaintopaikat ovat viitasammakon lisääntymispaikkoja.

Taulukko 1. Viitasammakkoinventoinnin tulokset. Lammikon numero viittaa kuvan 57 karttaan. Suluissa viitasammakon lisääntymispaikkojen luontokohdenumero. Ruskosammakko on entiseltä nimeltään tavallinen sammakko.

Lammikon numero	Havainnot	Sopivuus viitasammakolle
1 (VS1)	viitasammakko 10–20, ruskosammakko 10–15, rupikonna 5	hyvä
2 (VS2)	viitasammakko 20–30, ruskosammakko n. 5, rupikonna 2	hyvä
3 (VS3)	viitasammakko n. 5 ruskosammakko n. 10	melko hyvä
4 (VS4)	viitasammakko n. 10, ruskosammakko n. 10, rupikonna 2	hyvä
5 (VS5)	viitasammakko n. 20, ruskosammakko n. 10, rupikonna 2	hyvä
6	ruskosammakko 10-15, rupikonna 2	hyvä
7	ruskosammakko n. 10	melko hyvä
8	ruskosammakko n. 10	hyvä
9	ei sammakoita	hyvä
10	ruskosammakko n. 5	hyvä
11	ruskosammakko n. 5, rupikonna 2–3	hyvä
12	ruskosammakko muutama	hyvä
13	ruskosammakko muutama	hyvä
14	ruskosammakko muutama	hyvä



Kuva 57. Viitasammakkoinventoinnissa tarkistetut lammikot.



Kuva 58. Järventaustantien varrella on vanhoja veden täyttämiä hiekkakuoppia. Kuvassa lampi 1, jolla havaittiin useita viitasammakoita sekä muutama sirolampikorento.

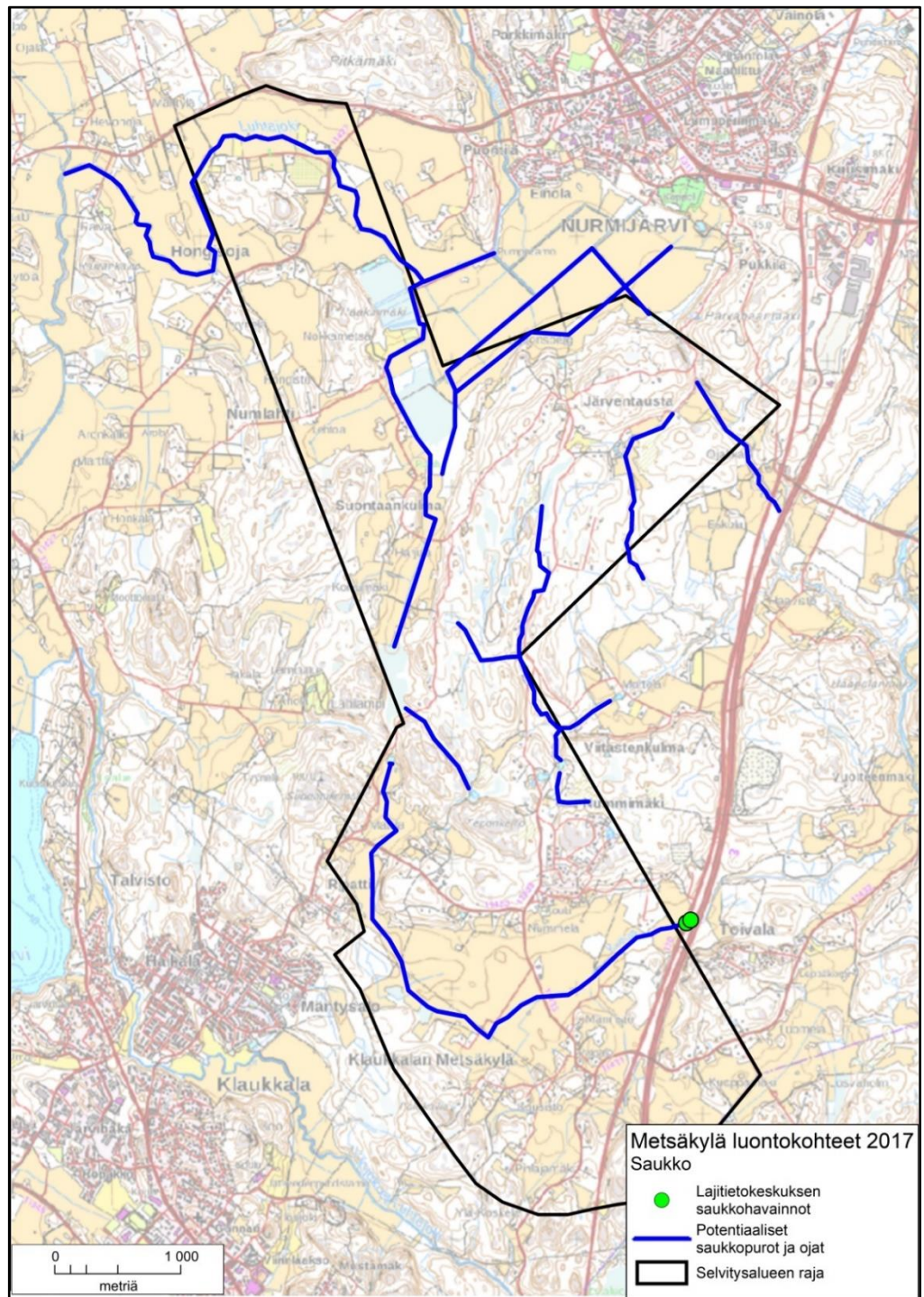


Kuva 59. Sirolampikorentokoiras lammella 1.

Sudenkorennot

Heinäkuussa inventoitiin lampikorentojen esiintymistä samoilla lammikoilla kuin viitasammakoita (ks. kuva 57). Kesän sää oli melko huono sudenkorentojen kannalta, sillä lämpimiä ja tyyniä, sudenkorentojen lisääntymislennoille sopivia päiviä ei juuri ollut.

Inventoinnissa tavattiin lähinnä yleisiä ja laajalle levinneitä lajeja kuten okatytkorenko, keihästytkorenko ja ruskohukankorenko. Inventoinneissa havaittiin yksi luontodirektiivin liitteen IV(a) laji, sirolampikorenko (kuva 59). Lammella 1 (kuva 58) lenteli muutama yksilö. Lampi on tulkittavissa lajin lisääntymispaikaksi.



Kuva 60. Potentiaaliset saukon kulkureitit ja saukkohavainnot selvitysalueella.

Saukko

Suomen lajitietokeskuksen tietokannassa on seitsemän saukkohavaintoa Nurmijärven kunnan alueelta (Suomen Lajitietokeskus 2018) (kuva 60). Havainnoista pääosa on tehty talvisaikaan Vantaanjoen ja Luhtajoen alueelta, mutta kaksi havaintoa on Kurtojan varrelta selvitysalueen rajalta osa-alueen 10 koillisosasta vuodelta 2016. Toinen havainto kesäaikainen, joten saukon pesintä selvitysalueella tai sen tuntumassa on mahdollista.

Kuvaan 60 on merkitty metsäisten alueiden purot ja suurimmat pelto-ojat, joita saukko voisi mahdollisesti käyttää liikkumiseen.

4.5.2 Erityisesti suojeltavat ja uhanalaiset lajit

Selvitysalueelta ei ole tiedossa erityisesti suojeltavien tai muiden uhanalaisten lajien esiintymiä lukuun ottamatta alaluvussa 4.5.1 käsiteltyä liito-oravaa.

4.5.3 Muut huomionarvoiset lajit

Selvitysalueelta on tallennettu muutaman silmälläpidettävän hyönteislajin havaintopiste (Ympäristöhallinnon Hertta-tietojärjestelmän Eliölajit-osa). Havaintojen paikkatiedon tarkkuus on kuitenkin vähintään ± 1 kilometri, joten tiedot eivät ole käyttökelpoisia maankäytön suunnittelun kannalta.

Silmälläpidettävää (NT) kaislasaraa löydettiin selvitysalueelta kahdesta paikasta. Esiintymät sijaitsevat luontokohteilla LUO28 ja LUO 30 (ks. alaluku 4.4.2).

4.6 Arvokkaat kallioalueet

Selvitysalueella ei ole yhtään Uudenmaan kallioalueselvityksessä (Husa & Teeriaho 2004) valtakunnallisesti arvokkaaksi kallioalueeksi arvioitua aluetta.

Nurmijärven kunnan alueelta on aiemmin tehty selvitys arvokkaista kallioalueista (Ympäristötutkimus Metsätähti Oy 1992). Selvityksessä tehtiin maisemallinen, geologinen ja geomorfologinen, biologinen, kulttuurihistoriallinen ja maankäytöllinen arviointi. Kallioalueselvityksessä on rajattu kaikkiaan kymmenen kohdetta Metsäkylän osayleiskaava-alueelta. Joillakin kohteilla oli luonnoltaan arvokkaita alueita, mm. kallionaluslehtoja. Nämä kohteet on tarkistettu maastossa ja niiden huomionarvoiset luontokohteet on kuvattu raportin luvussa 4.

1990-luvun alun jälkeen kallioalueilla on tehty hakkuita ja luonnonolot ovat monin paikoin muuttuneet. Merkittävät luontoarvonsa menettäneet alueet on lueteltu alaluvussa 4.7.

4.7 Luonnontilansa menettäneet kohteet

Seuraavat Metsäkylän osayleiskaava-alueella olevat kohteet ovat hakkuiden tai maanmuokkauksen takia menettäneet merkittävät luonnonarvonsa:

- Pirunkallion lähde (Ympäristötutkimus Oy Metsätähti 1992)

- Pirunkallion puro (Ympäristötutkimus Oy Metsätähti 1992)
- Kertunojan latvapuro (Ympäristötutkimus Oy Metsätähti 1992)
- Järventauksen lähde (Nironen 1991)
- Haakinmäen etelärinteen pähkinälehto (Ympäristötutkimus Oy Metsätähti 1992)
- Ojakkalan rinnelehto (Lammi 2011)
- Pirunkallion jyrkänne (Lammi 2011)
- Koskojan liito-orava-alue (Ympäristösuunnittelu Enviro Oy 2013).

5 SUOSITUKSET

Vesilain mukaiset kohteet

Vesilain mukaisten kohteiden luonnontilan heikentäminen on vesilaissa kielletty. Luontokohteiksi rajattujen norojen ympärille on jätettävä riittävä maaston muodoista riippuva suojaetäisyys. Etäisyyden tulisi olla vähintään 20 metriä.

METSO-ohjelman kriteerit täyttävät alueet ja uhanalaiset luontotyypit

Maankäytössä tulisi huomioida alueiden luontoarvojen riittävä säilyminen.

Metsälain mukaiset alueet ja muut luontokohteet

Selvitysalueen edustavimpien metsälain mukaisten kohteiden säilyminen luonnontilaisina tulisi ottaa maankäytössä huomioon. Kasvistollisesti kovin edustavia kallioalueita ei inventoinneissa tavattu.

Maankäytössä suositellaan muiden luontokohteiden luonnontilan säilyttämistä mahdollisuuksien mukaan. Kallioalueilla tarvittava suojaetäisyys voi olla hyvinkin pieni, mutta alueiden herkkyys kulutukselle olisi hyvä ottaa maankäytössä huomioon esimerkiksi osoittamalla ulkoilureitit herkästi kuluvien kallioalueiden ulkopuolelle. Puronvarsilehdot ovat herkkiä kulutukselle, joten niiden kohdalla suojaetäisyyden tulisi olla vähintään 20 metriä.

Selvitysalueen suot ovat pienialaisia ja sijaitseva kallioiden väleissä ja kallioalueiden painanteissa. Soiden säilyminen on riippuvaista ympäristöstä kulkeutuvista valuvesistä. Maankäytössä soita ympäröivillä alueilla olisi otettava huomioon vesiolosuhteiden säilyminen ennallaan.

Liito-orava

Tässä raportissa rajatut liito-orava-alueet ovat ydinalueita, jotka käsittävät liito-oravan käyttämiksi varmistuneiden puiden (tyvellä papanoita) ja todettujen tai mahdollisten pesäpuiden lähiympäristön (ks. alaluku 2.2) tai elinalueita, jotka on

rajattu liito-oravalle sopivan puuston mukaan. Rajatuilla alueilla tulisi maankäytössä huomioida etenkin papanapuiden ympäristön sekä liito-oravalle soveltuvien kulkuyhteyksien säilyminen.

Viitasammakko

Todettujen viitasammakon lisääntymispaikkojen (ks. alaluku 4.4.1) ympärille olisi jätettävä 20 metriä leveä suojavyöhyke.

Sirolampikorento

Todetun sirolampikorenon lisääntymispaikan (ks. alaluku 4.4.1) ympärille olisi jätettävä 20 metriä leveä suojavyöhyke.

6 LÄHTEET JA KIRJALLISUUS

- Husa, J. & Teeriaho, J. 2004: Uudenmaan maakunnan luonnon- ja maisemansuojelun kannalta arvokkaat kallioalueet. – Suomen Ympäristö 305.
- Karjalainen, S. 2010: Suomen sudenkorennot. – Tammi.
- Kärkkäinen, J. 2009: Klaukkalan ohikulkutie, liito-oravakartoitus, maastoraportti (10.6.2009). – Finnish Consulting Group Oy.
- Lammi, E. 2011: Ojakkalantien–Kirkkotien alueen luontoselvitys. – Ympäristösuunnittelu Enviro ja Nurmijärven kunta. 11 s.
- Lehtojensuojelutyöryhmä 1988: Lehtojensuojelutyöryhmän mietintö. – Komiteamietintö 1988:16. Ympäristöministeriö.
- LT-Konsultit Oy 1997: Nurmijärven maisemainventointi ja kulttuurimaisemaselvitys. – Nurmijärven kunta.
- MMM & YM 2004: Liito-oravan lisääntymis- ja levähdyspaikkojen määrittäminen ja turvaaminen metsien käytössä. Ohje 30.6.2004. – Maa- ja metsätalousministeriö ja Ympäristöministeriö, Helsinki. 7 s.
- Nironen, M. 1991. Nurmijärven luonnoltaan arvokkaat pienvedet. – Nurmijärven kunta, ympäristölautakunta.
- Nurmijärven kunta ja Maa ja Vesi Oy 1990. Ympäristö- ja maisemaselvitys. – Julkaisematon selvitys.
- Nurmijärven ympäristölautakunta 1991: Nurmijärven koulujen luonto- ja ympäristöopetuskohteet.
- Pykälä, J. ja Bonn, T. 2000: Uudenmaan perinnemaisemat. Suomen ympäristökeskus ja Uudenmaan ympäristökeskus. – Alueelliset ympäristöjulkaisut 178.
- Pöyry Environment Oy 2007: Kaavoituskohteiden luontoselvitykset, Osa 2/3 Kirkkonkylä. – Nurmijärven kunta.

- Rassi, P., Hyvärinen, E., Juslén, A. & Mannerkoski, I. (toim.) 2010: Suomen lajien uhanalaisuus. Punainen kirja 2010. – Ympäristöministeriö ja Suomen ympäristökeskus, Helsinki. 685 s.
- Raunio, A., Schulman, A. & Kontula, T. (toim.) 2008a: Suomen luontotyyppien uhanalaisuus – Osa 1. Tulokset ja arvioinnin perusteet. – Suomen ympäristö 8/2008:1–264.
- Raunio, A., Schulman, A. & Kontula, T. (toim.) 2008b: Suomen luontotyyppien uhanalaisuus – Osa 2. Luontotyyppien kuvaukset. – Suomen ympäristö 8/2008:1–572.
- Routasuo, P. & Lammi, E. 2013: Kirkonkylän selvitysalueen luontoselvitys 2013. – Ympäristösuunnittelu Enviro Oy ja Nurmijärven kunta.
- Räsänen, M. 1984: Ympäristösuunnitelman perusselvitys. Luonnonsuojelu- ja luonnonhoitokohteet. – Nurmijärven kunta.
- Salminen, J. & Aalto, S. 2012: Luonnonympäristöjen arvottamisen kriteeristö Uudellemaalle (LAKU). Loppuraportti. – Uudenmaan liiton julkaisuja E 119. 54 s.
- Sierla, L., Lammi, E., Mannila, J. & Nironen, M. 2004: Direktiivilajien huomioon ottaminen suunnittelussa. – Suomen ympäristö 742:1–113.
- Siivonen, Y. 2005: Nurmijärven lepakkokartoitus 2004. – Moniste, Nurmijärven kunta.
- Suomen Lajitietokeskus 2018: Suomen Lajitietokeskus/FinBIF. <http://tun.fi/HBF.27406> (haettu 4.1.2018).
- Suunnittelukeskus Oy 1999: Palojoen osayleiskaava-alueen maisema- ja ympäristöselvitys. – Nurmijärven ympäristölautakunta.
- Söderman, T., 2003: Luontoselvitykset ja luontovaikutusten arviointi – kaavoituksessa, YVA-menettelyssä ja Natura-arvioinnissa. – Ympäristöopas 109, Suomen ympäristökeskus. 196 s.
- SYKE 2017: Ympäristöhallinnon Hertta-tietojärjestelmän Eliölajit-osa 5.7.2017.
- Syrjänen, K., Hakalisto, S., Mikkola, J., Musta, I., Nissinen, M., Savolainen, R., Seppälä, J., Seppälä, M., Siitonen, J. & Valkeapää, A. 2016: Monimuotoisuudelle arvokkaiden metsäympäristöjen tunnistaminen. METSO-ohjelman luonnontieteelliset valintaperusteet 2016–2025. – Ympäristöministeriön raportteja 17/2016:1–75.
- Toivonen, T. 1984: Nurmijärven luontokohteita. – Nurmijärven kunta.
- Uudenmaan ELY-keskus 2017: Liito-oravatiedot 9.6.2017.
- Ympäristösuunnittelu Enviro Oy ja Ympäristösuunnittelu Ok 2002: Nummimäen selvitysalueen luonto ja maisema. – Nurmijärven kunta.

- Ympäristösuunnittelu Enviro Oy ja Ympäristösuunnittelu Ok 2005: Nurmijärven kirkonkylän luonto ja maisema. – Nurmijärven kunta.
- Ympäristösuunnittelu Enviro Oy 2004: Nurmijärven pienvesien kasvillisuusinventointi 2004. – Nurmijärven kunta.
- Ympäristösuunnittelu Enviro Oy 2012 (päivitetty 5.11.2014): Nurmijärven Klaukkalan osayleiskaava-alueen luontoselvitys 2012. – Nurmijärven kunta.
- Ympäristösuunnittelu Enviro Oy 2013a: Nurmijärven Kirkonkylän osayleiskaava-alueen luontoselvitys 2013. – Nurmijärven kunta.
- Ympäristösuunnittelu Enviro Oy 2013b: Nurmijärven Perttulan osayleiskaava-alueen luontoselvitys 2013. – Nurmijärven kunta.
- Ympäristösuunnittelu Enviro Oy 2015a: Klaukkalan ohikulkutien luontoselvitys 2015. – Uudenmaan ELY-keskus.
- Ympäristösuunnittelu Enviro Oy 2015b: Nurmijärven Palojoen osayleiskaava-alueen luontoselvitys 2015. – Nurmijärven kunta.
- Ympäristötutkimus Oy Metsätähti 1991. Nurmijärven ympäristö- ja luontokohdeinventointi. – Nurmijärven ympäristölautakunta.
- Ympäristötutkimus Oy Metsätähti 1992. Nurmijärven kallioselvitys. – Nurmijärven kunta.

Liite 1. Luettelo Metsäkylän osayleiskaava-alueen luontokohteista.**Luontokohteet**

LM1	Ritvalan männyt	LUO16	Joentaustan eteläinen metsä
LUO1	Pirunkallion itäpuolen kallio	LUO17	Joentaustan metsä
LUO2	Mäyränkallion jyrkänne	LUO18	Koivumäen metsä
LUO3	Mäyränkallio	LUO19	Kotirinteen lehto
LUO4	Ripatin itäpuolinen jyrkänne	LUO20	Suontaan lehto
LUO5	Rajakallio	LUO21	Koskoja
LUO6	Palomaan neva	LUO22	Viitastentien metsä
LUO7	Palomaan korpi	LUO23	Palomaan räme 1
LUO8	Viitasten noro	LUO24	Palomaan räme 2
LUO9	Teponlammen noro	LUO25	Joentaustan lehto
LUO10	Nummimaan lähteikkö	LUO26	Haakinmäen lehto
LUO11	Nummimaan noro	LUO27	Kalliorinteen metsä ja noro
LUO12	Joentaustan noro	LUO28	Leppäaron eteläpuolinen puronvarsilehto
LUO13	Nummelantien noro	LUO29	Hakahuhdan puronvarsilehto
LUO14	Leppäaron metsä	LUO30	Viirinmuurin lehto ja noro
LUO15	Rajakallion lehto	LUO31	Koivusuo
		LUO32	Teponlampi

Liito-oravat

LO1	Joentausta	Alueella 4 ELY-keskuksen rajauspäätöstä
LO2	Ripatin eteläpuoli	Liito-oravan elinalue
LO3	Ripatti	Havaittu viimeksi 2005
LO4	Toivala	Liito-oravan elinalue
LO5	Suontaka	Liito-oravan elinalue

Viitasammakot (lisääntymispaikat)

VS1
VS2
VS3
VS4
VS5

Sirolampikorento (lisääntymispaikka)

KO1

Liite 2. Klaukkalan Metsäkylän osayleiskaava-alueen arvokkaat luontokohteet.

