



Nurmijärvi

Kunnan talouden tilannekuva joulukuu 2020

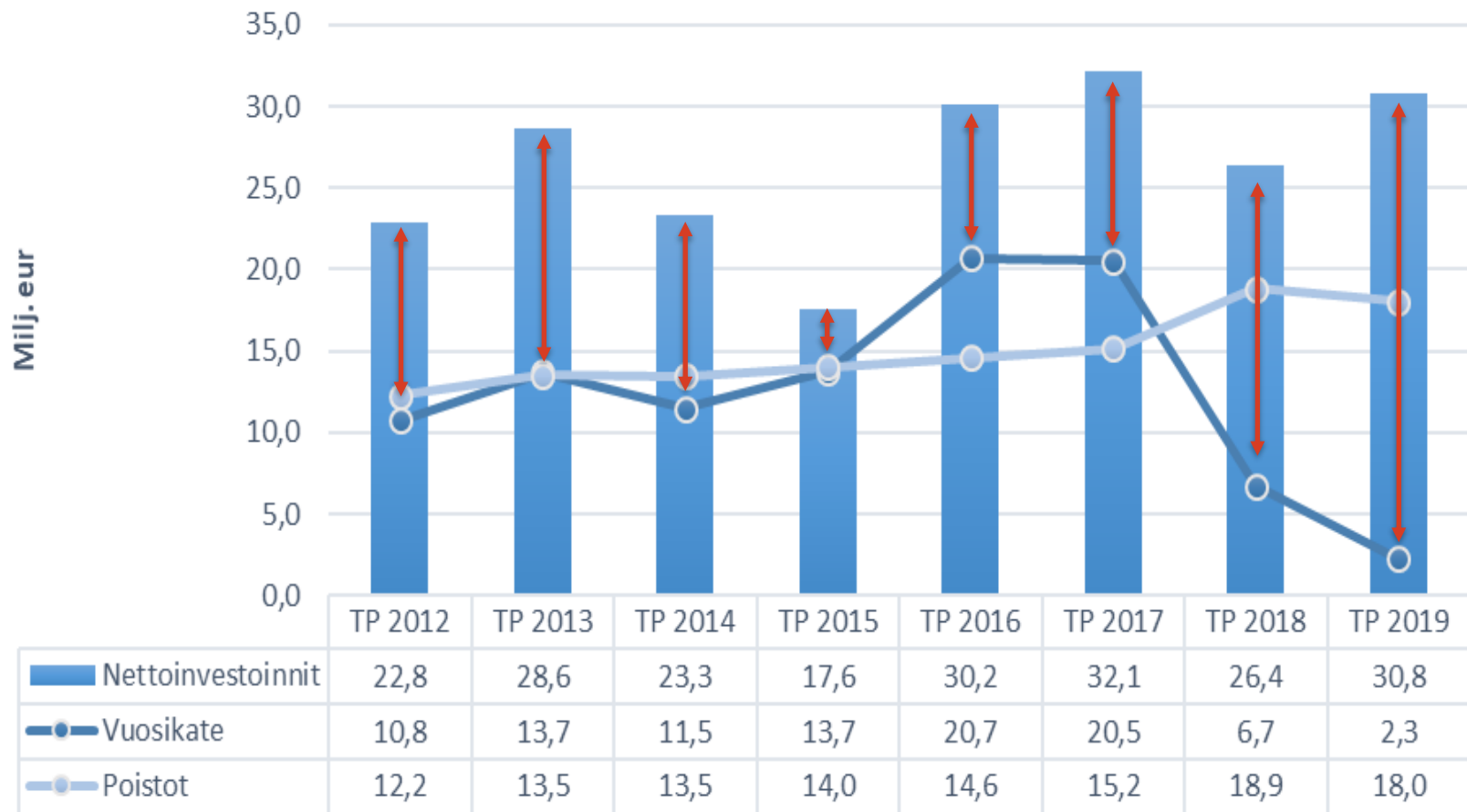
Kunnan talouden tilannekuva 30.10.2020

- Kunnan tilinpäätös oli vuonna 2018 alijäämäinen 12,1 milj. euroa ja lähes 16 milj. euroa vuonna 2019.
- Kuluvan vuoden osalta tilinpäätösennuste on noin 1,5 milj. euroa alijäämäinen.
- Alijäämäisten vuosien ennustetaan jatkuvan pitkälle tulevaisuuteen. Jo oleellisia sopeutuksia sisältävä kunnanhallituksen talousarvioesitys on yhteensä n. 10 milj. euroa alijäämäinen 2021-2023.
- Kunnan talouden krooninen alijäämäisyys selittyy käyttötalousmenojen lähihistorian voimakkaalla kasvulla, verotulojen heikolla kehityksellä sekä poistotason nousulla, joka osaltaan perustuu merkittäviin investointeihin.
- Talouden alijäämäisyyden lisäksi kunnan velkaantuminen on ollut merkittävää. Lainakanta oli 2019 vuoden tilinpäätöksessä noin 200 milj. euroa ja ilman sopeutuksia lainakannan arvioidaan nousevan lähes 300 milj. euron tuntumaan vuoden 2023 loppuun mennessä.
- Voimakas velkaantuminen ja alijäämäiset vuodet kuvaavat kunnan toimintaan liittyviä poikkeuksellisia rahoitusongelmia.

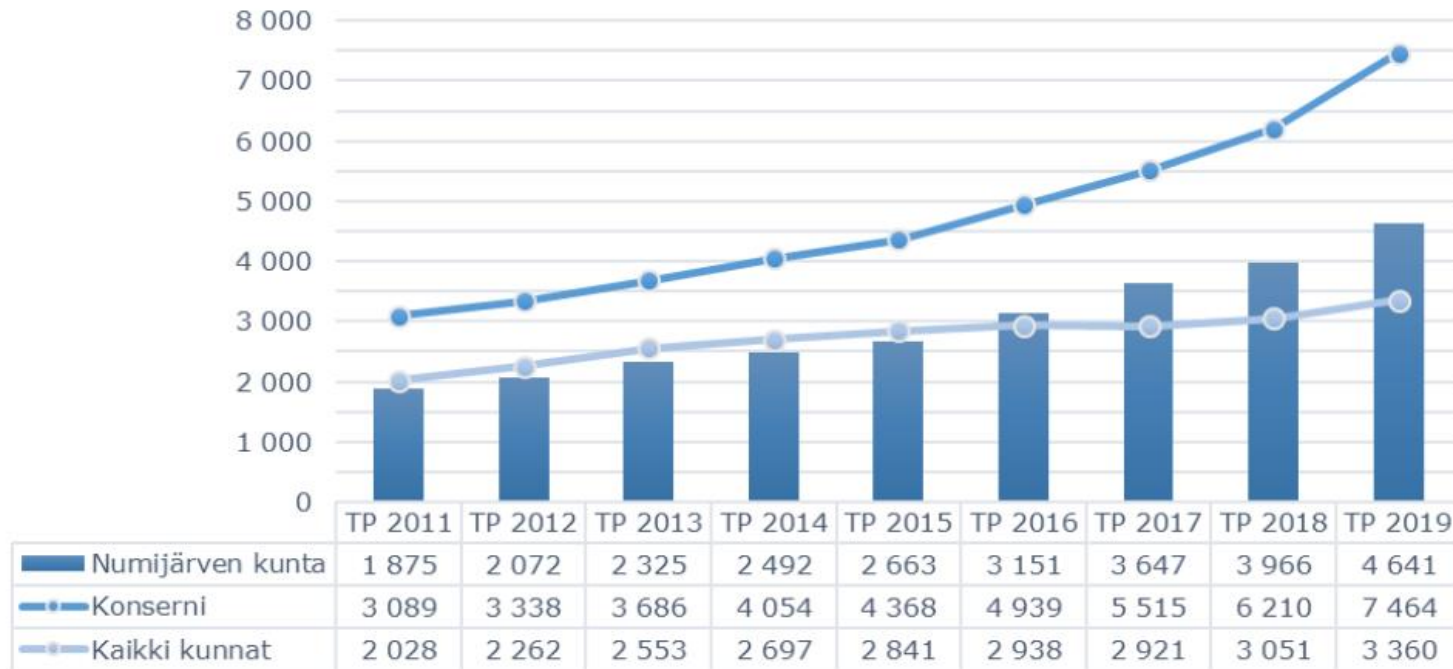


Kunnan tulorahoituksen riittävyys investointeihin

Investointeihin ja lainalyhennyksiin jäävä tulorahoitus (=vuosikate) on ollut riittämätön jo usean vuoden ajan. Tästä johtuen lainarahan painoarvo investointien rahoittamisessa on ollut merkittävä. (Punaisella nuolella merkitty osuus investoinneista on jouduttu rahoittamaan lainalla)



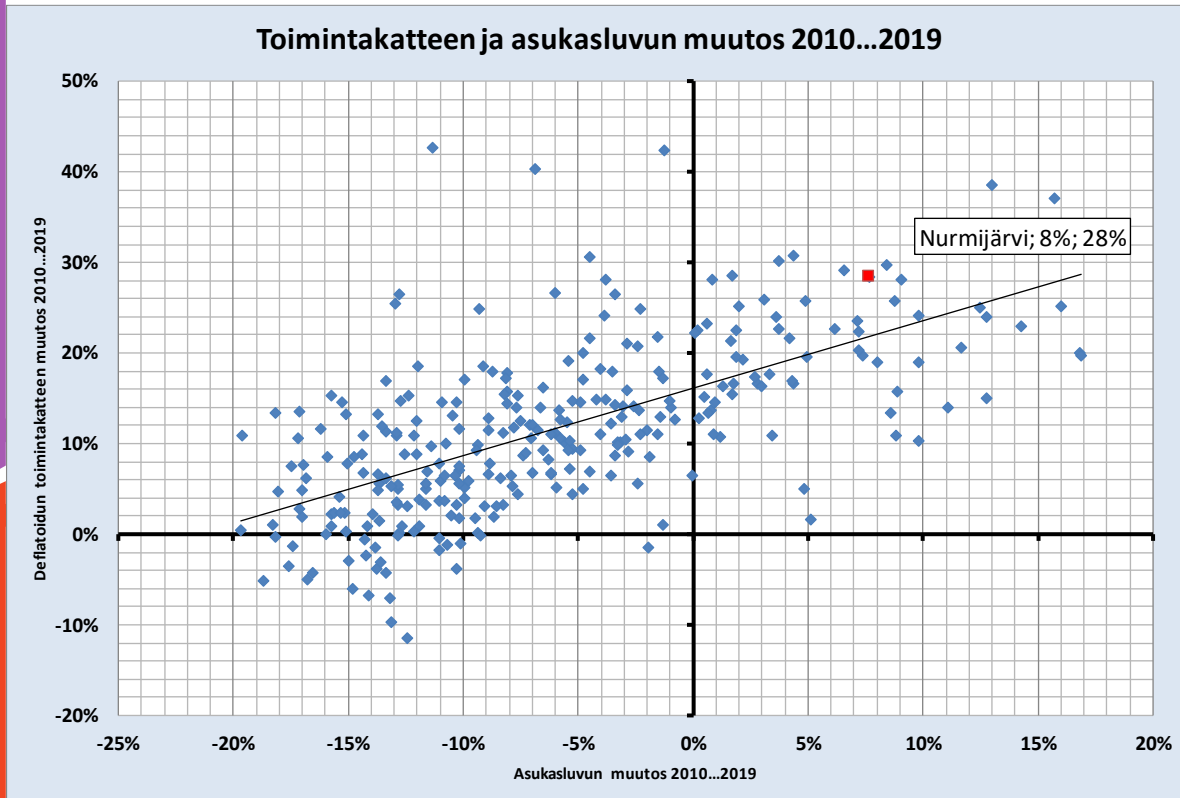
Kunnan lainakanta 2011-2019, euroa/asukas



Kunnan velkaantuminen on jatkunut pitkään merkittävistä investoinneista johtuen. Viime vuosina palvelutuotannon kustannusten merkittävä kasvu on myös vaikuttanut velkaantumisen kiihtymiseen. Kunnan lainakanta on lähes 2,5 kertaistunut aikavälillä 2011-2019.



Palvelutuotannon menot kasvaneet asukasluvun kasvun mukana



- Viimeisen kymmenen vuoden aikana Nurmijärven asukasluku on kasvanut noin 8 % ja vastaavasti deflatoitu toimintakate 28 %. Kasvu on ollut koko maan keskimääräistä kasvua nopeampaa.

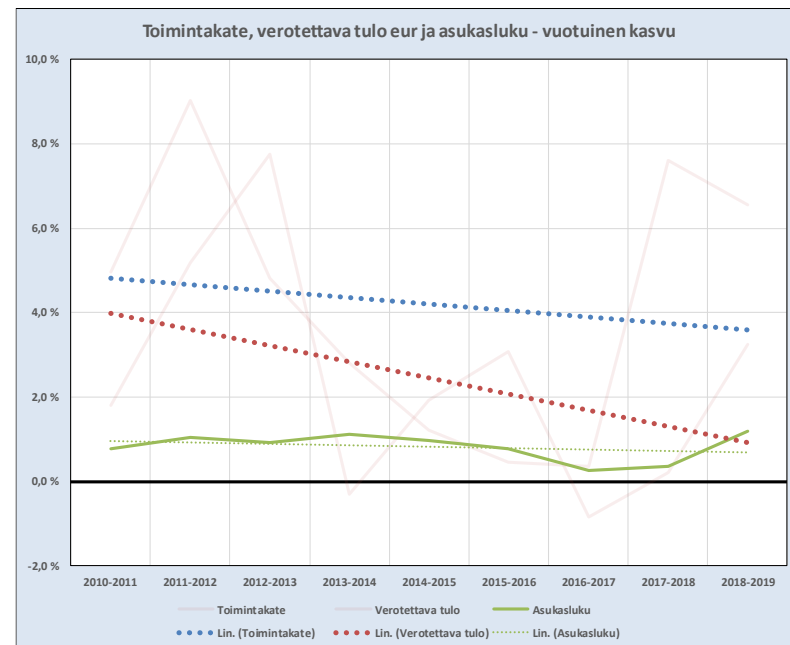
Palvelutuotannon menot kasvaneet verotulopohjaa nopeammin 1/2

1000 euroa	2010	2011	2012	2013	2014	2015	2016	2017	2018	2019
Toimintakate	-153 218	-160 825	-175 340	-183 761	-188 937	-191 212	-192 090	-192 789	-207 442	-221 059
Verotettava tulo	7 095 573	7 223 526	7 598 263	8 187 053	8 161 231	8 319 026	8 575 538	8 503 846	8 521 333	8 798 000
Yhteisövero	4 715	6 366	5 169	5 347	6 517	7 060	6 303	7 810	7 631	8 612
Valtionosuus	27 250	28 449	28 851	28 206	26 012	25 775	30 273	29 937	30 117	32 294

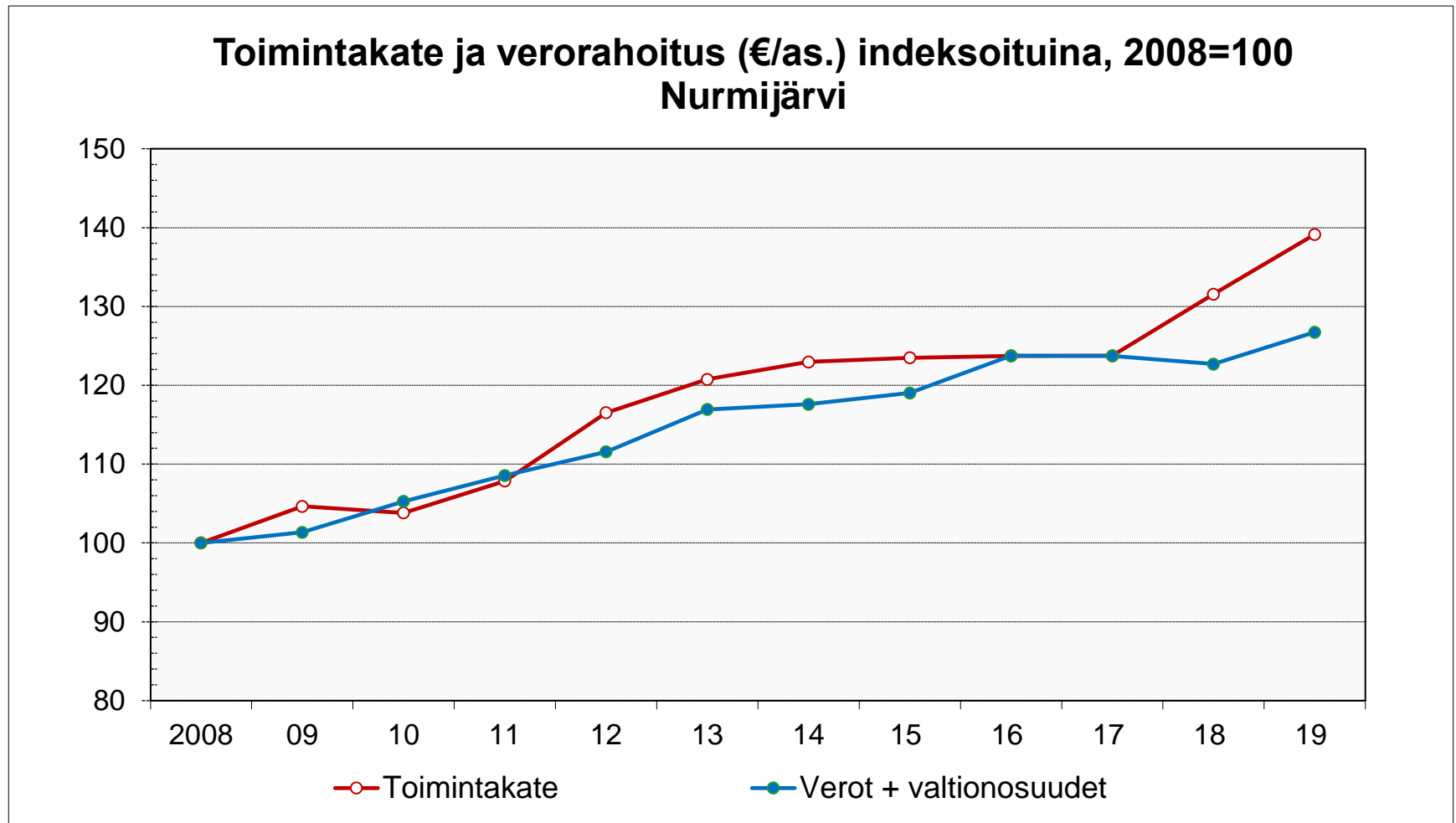
eur/asukas	2010	2011	2012	2013	2014	2015	2016	2017	2018	2019
Toimintakate	-3 836	-3 986	-4 306	-4 463	-4 544	-4 564	-4 572	-4 573	-4 862	-5 142
Verotettava tulo	17 767	17 903	18 660	19 882	19 629	19 856	20 413	20 171	19 973	20 464
Yhteisövero	118	158	127	130	157	169	150	185	179	200
Valtionosuus	682	705	709	685	626	615	721	710	706	751

- ✓ Verorahoituksen pohja on kasvanut viimeisen kymmenen vuoden aikana hitaammin kuin toimintakate on heikentynyt. Erityisesti viiden viimeisen vuoden aikana kasvuvauhtien ero on suurentunut.

Kasvu eur	0,82 %			0,96 %			0,65 %		
	2010...2019		Koko maa	2010...2015		Koko maa	2015...2019		Koko maa
	Nurmijärvi	Sama kasvu		Nurmijärvi	Sama kasvu		Nurmijärvi	Sama kasvu	
Toimintakate	4,16 %	3,53 %	2,52 %	4,53 %	4,17 %	3,31 %	3,69 %	2,72 %	1,55 %
Verotettava tulo	2,42 %	2,34 %	0,98 %	3,23 %	3,06 %	2,11 %	1,41 %	1,43 %	-0,41 %
Valtionosuudet	1,90 %	-1,13 %	0,86 %	-1,11 %	0,72 %	1,96 %	5,80 %	0,10 %	0,32 %
Yhteisöverot	6,92 %	2,68 %	1,41 %	8,41 %	4,44 %	2,03 %	5,09 %	1,30 %	0,90 %
Kiinteistöverot	4,74 %	5,80 %	5,81 %	5,25 %	7,44 %	7,78 %	4,10 %	4,23 %	3,51 %

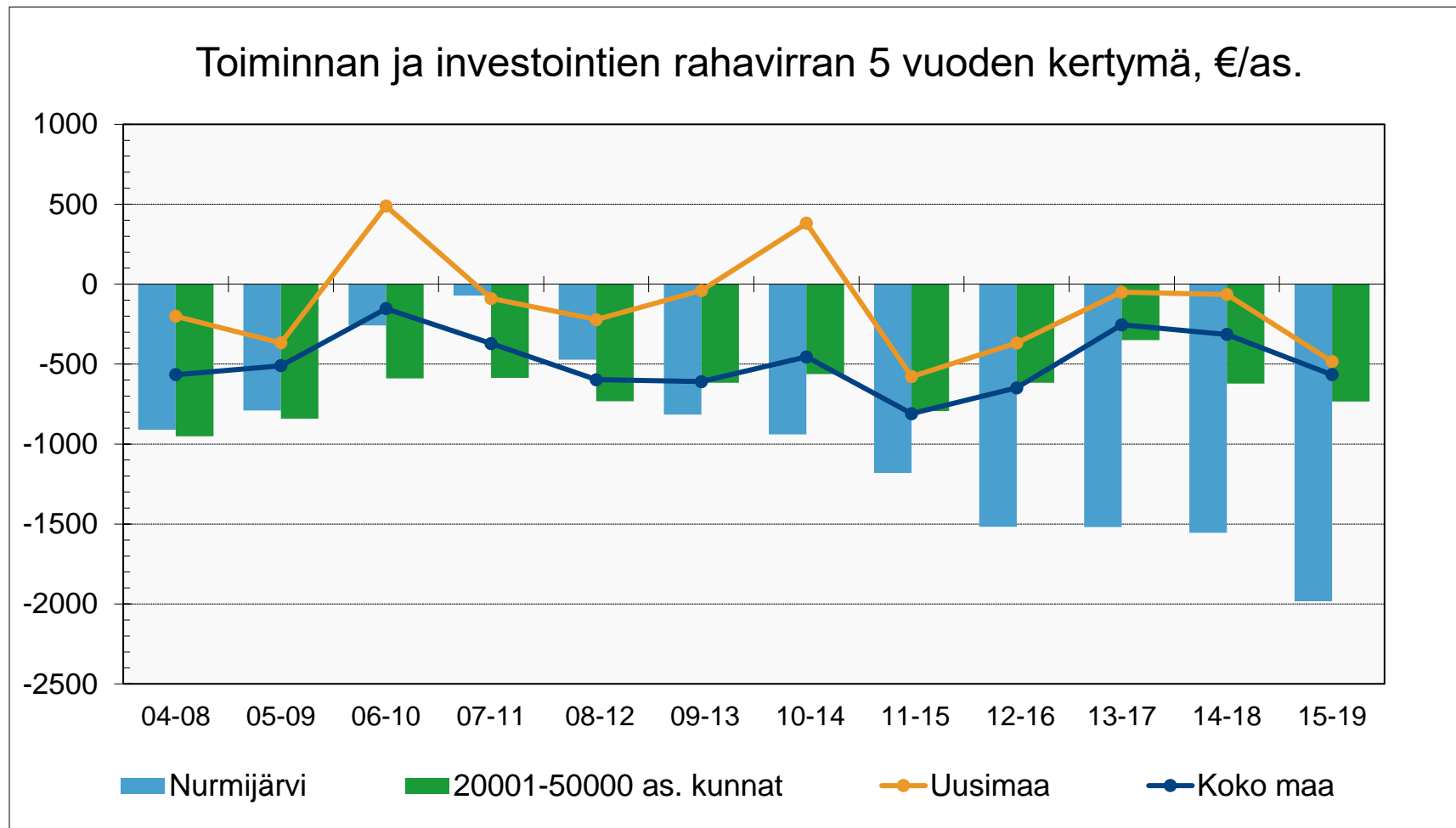


Palvelutuotannon menot kasvaneet verotulopohjaa nopeammin 2/2



Kunnan talouteen liittyvä rahoitusvaje on kasvanut vuosi vuodelta

Edelliseltä viideltä vuodelta rahoitusvajetta on kertynyt yhteensä jo yli 80 milj. euroa.





Nurmijärvi

Kunnan talouden haasteet tiivistettynä

Kunnan talouden haasteet tiivistettynä 1/6

-> palveluverkko

- Kunnan palveluverkko ei toimi optimaalisella tavalla, sillä palvelutarpeet ja niiden fyysinen sijainti vaihtelevat ajassa. Nykyisestä palveluverkosta syntyvät ylimääräiset toimitilakustannukset, henkilöstökustannukset ja investointipaineet heikentävät kykyä investoida uusiin kohteisiin alueilla, jossa palvelutarpeet kasvavat.



- Ajantasaistetaan palveluverkkoa purkamalla ylikapasiteettia uuden kapasiteetin rakentamiseksi. Toisaalla pienenevät ylläpitokulut, henkilöstökulut ja investoinnit mahdollistavat lopulta uuden toiminnan synnyttämisen muualla. Samalla kunta saa tuloja myös omaisuuden myynnistä ja kiinteistöveroista.



Kunnan talouden haasteet tiivistettynä 2/6

-> tuotettavien palveluiden kirjo

- Kunta tarvitsee rahaa peruspalveluiden järjestämiseen, muun muassa toimitilojen modernisointiin ja osaavaan henkilöstöön. Resurssien allokoinnissa tulisi huomioida palvelukäyttäjien kriittisimmät tarpeet sekä toisaalta kunnan elinvoiman laaja-alaisen kehittymisen kannalta tärkeimmät toiminnot.



- Luovutaan mieluummin harkinnanvaraisista toiminnoista, jotta pystymme huolehtimaan kuntalaisille laajasti tärkeiden palveluiden laadusta ja saavutettavuudesta. Väestön kasvusta ja talouden niukkuudesta johtuen joudumme keskittymään enemmän perustekemiseen laatutason varmistamiseksi.



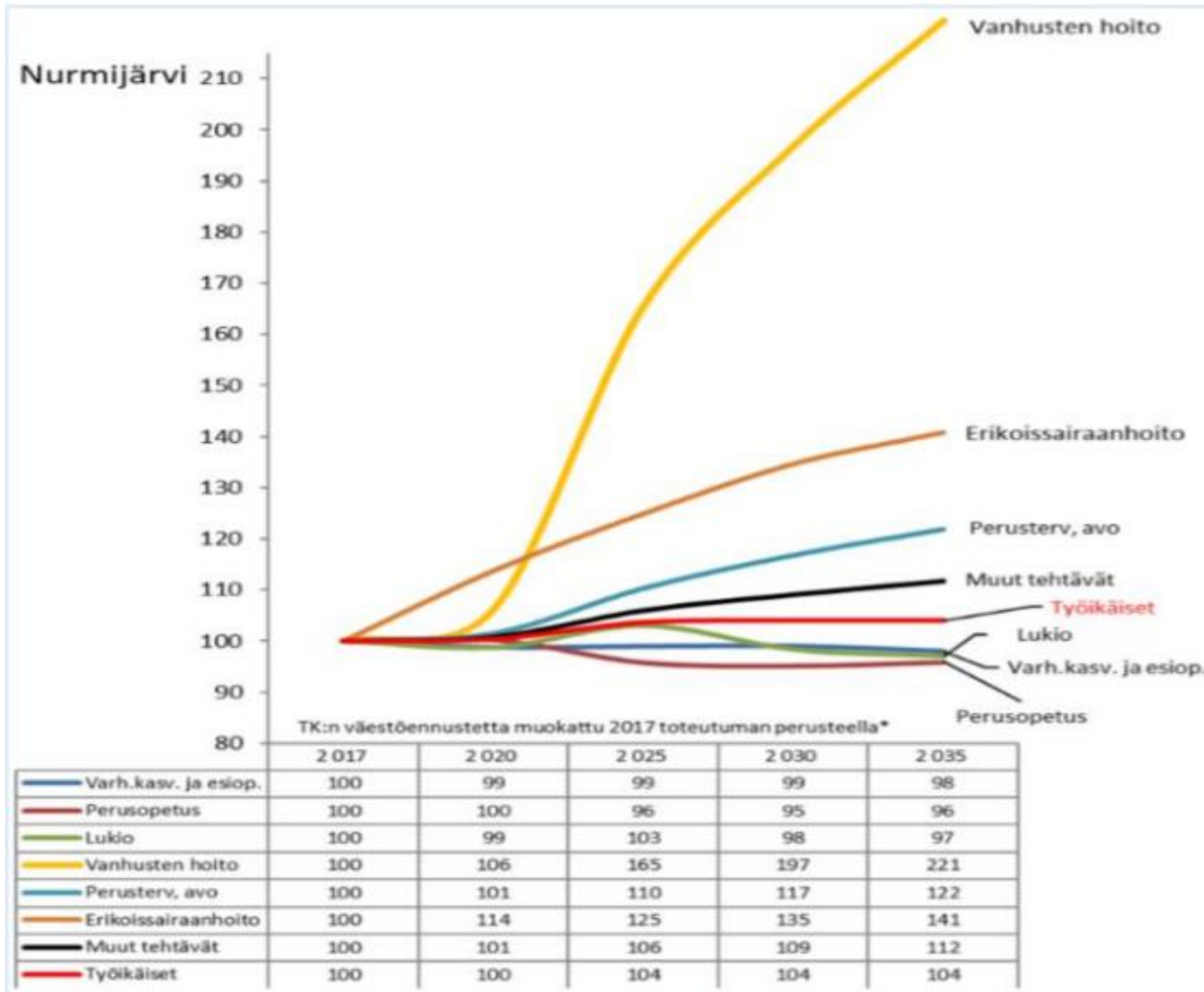
Kunnan talouden haasteet tiivistettynä 3/6

-> väestön ikääntymisen vaikutus sote-menoihin

- Uudellamaalla väestön ikääntyminen on käynnistynyt selvästi hitaammin kuin muissa maakunnissa. Nurmijärvellä ikääntyvän väestön palvelutarpeiden kasvu tulee voimistumaan valtavasti seuraavan 15 vuoden aikana. Tämä vaikuttaa erityisesti sote-menojen kasvuun, sillä ikääntyvä väestö käyttää sote-palveluita eniten ja ikääntyneiden palvelut ovat usein kalliita järjestää.
- Edellytetään KEU-sotelta tuotannollista tehokkuutta. Annetaan yhtymän tehdä kunnan ja yhtymän kokonaisedun kannalta tärkeitä ja tarpeellisia verkkopäätöksiä sekä muita tuotannon kehittämispäätöksiä. Tällä varmistetaan, että kuntien rahat riittävät kaikkein kriittisempien palveluiden järjestämiseen ja laadukkuuden säilyttämiseen.



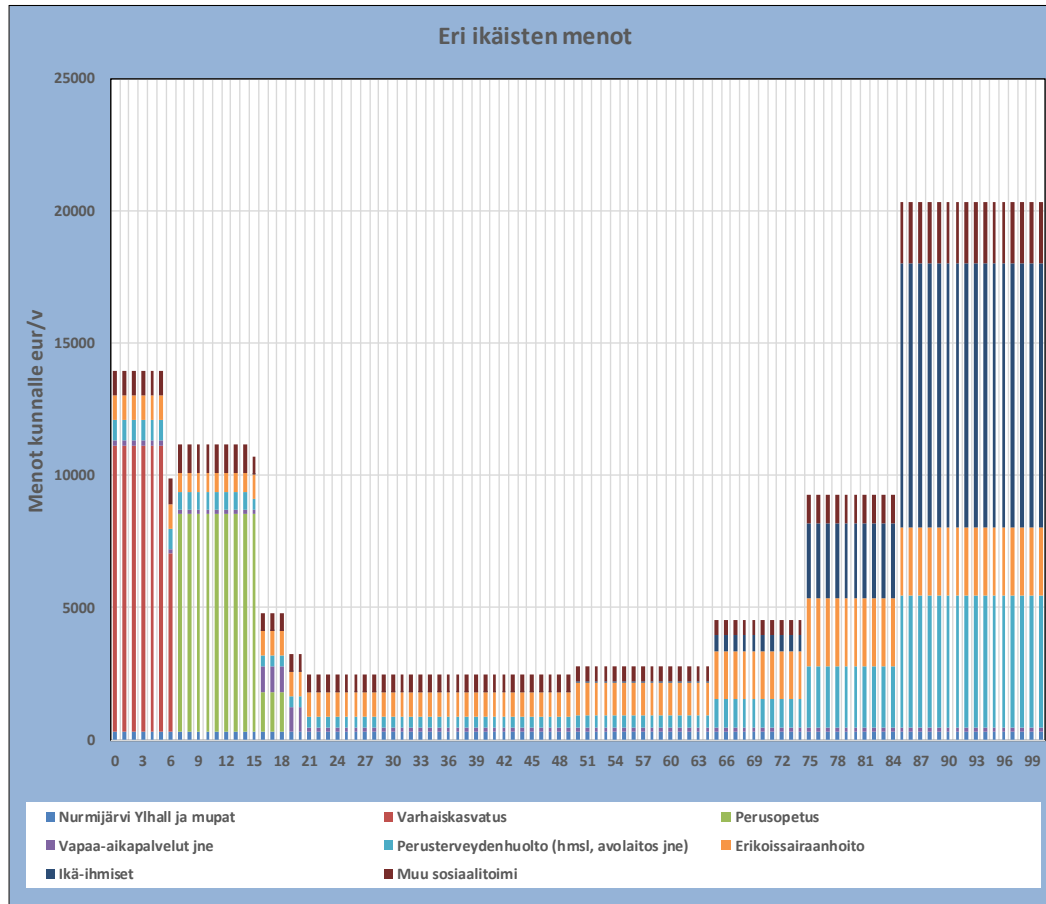
Arvio kuntalaisten palvelutarpeiden kehittymisestä palveluittain 2017-2035, FCG



- Ikääntyvän väestön palvelutarpeet kasvavat poikkeuksella tavalla tulevaisuudessa. Tämä heijastuu erityisesti soteen.
- Lasten ja nuorten osalta palvelutarpeet säilyvät kuntatasolla suunnilleen nykytasossa. Lasten ja nuorten palveluiden kehittämisessä kunnan sisäinen polarisaatio on suurta. Toisaalla palvelutarpeet vähenevät ja toisaalla kasvavat.



Menot ikäluokittain

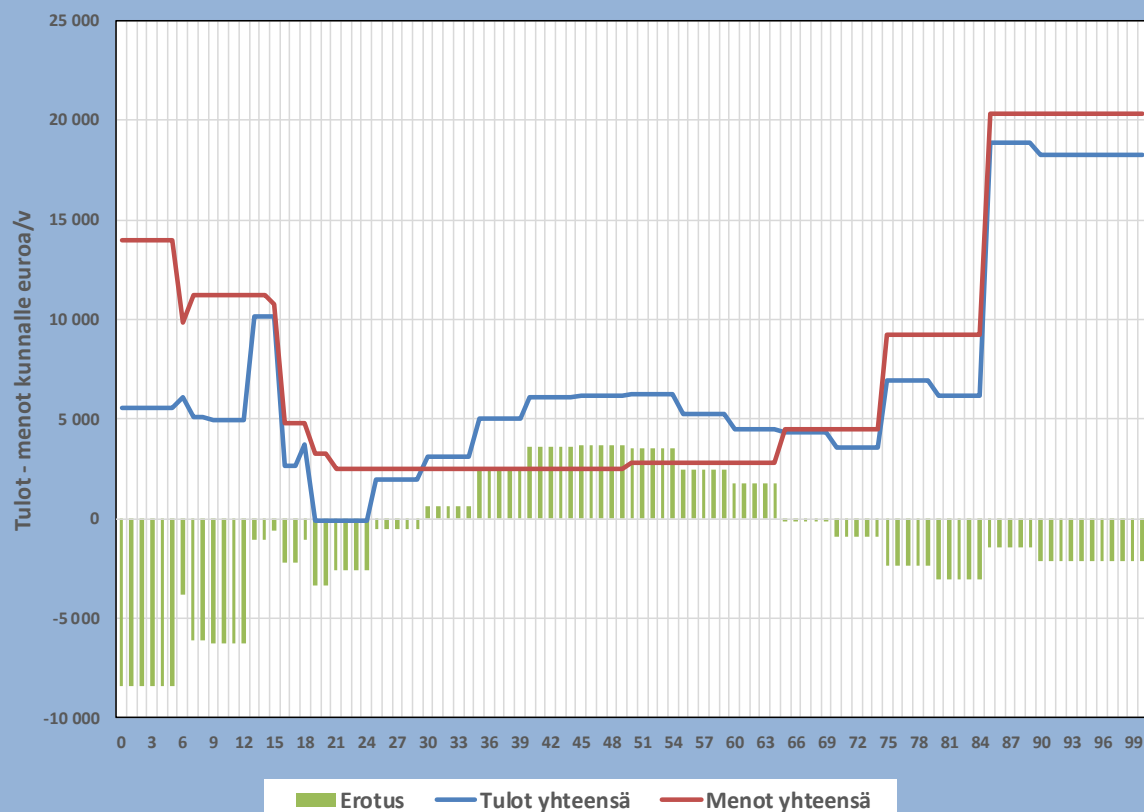


- Nuorimmassa ikäluokassa eniten maksaa varhaiskasvatus, seuraavissa perusopetus ikääntyneimmässä ikäluokassa perusterveydenhuolto, erikoissairaanhoito ja ikäihmisten kokonaisuus.



Nettomenot ikäluokittain

Eri ikäisten tulojen ja menojen erotus



- Graafissa on yhdistelty ikäryhmäkohtaiset tulot ja menot
- Pylväänä on kuvattu ikäryhmittäin tulojen ja menojen erotus – kunnan ikäluokasta maksama netto.
- Suurin nettokustannus tulee nuorimmista ikäryhmistä alakoulun loppuun saakka ja taas yli 75-vuotiaista.
- Nurmijärven kunnan tase kääntyy positiiviseksi vasta 30-vuotiaiden ikäluokassa ja kääntyy takaisin negatiiviseksi 65-vuotiaissa. Tähän vaikuttaa Nurmijärvellä erityisesti verotulon tasaus, jota kunta maksoi lähes 6,9 miljoonaa euroa 2019.



Kunnan talouden haasteet tiivistettynä 4/6

-> heikosti kunnan perustehtäviä palveleva omaisuus

- Kunnalla on merkittävä määrä heikosti palvelevia toimitiloja sekä maaomistuksia, jotka sitovat pääomia ja aiheuttavat erilaisia kuluja. Kunnalla on myös erilaisia konserniomistuksia, joiden tarkoituksenmukaisuutta on tarpeen arvioida uudelleen.



- Luovutaan heikosti palvelevista toimitiloista ja maaomistuksista. Tarvittaessa tehdään kiinteistöjalostusta myynnin parantamiseksi. Luovutaan myös sellaisista konserniomistuksista, joiden merkitys kunnan perustehtäville on löyhä. Näin saadaan vapautettua pääomia uusien investointien ja peruspalvelujen rahoittamiseen sekä vältetään turhilta toimitilojen ylläpitoon liittyviltä kuluilta.



Kunnan talouden haasteet tiivistettynä 5/6

-> kunnan talouden kokoon nähden liian korkea investointitaso

- Kunnan investointitaso on ollut vuosia liian korkea tulorahoituspohjaan nähden. Tämä on kiihdyttänyt velkaantumista merkittävästi. Myös tulevaisuudessa investointipaineet ovat suuret. Investointeja on kasvattanut laaja tonttutuotanto sekä suuren toimitilakannan korjausinvestoinnit ja uudiskohteet.



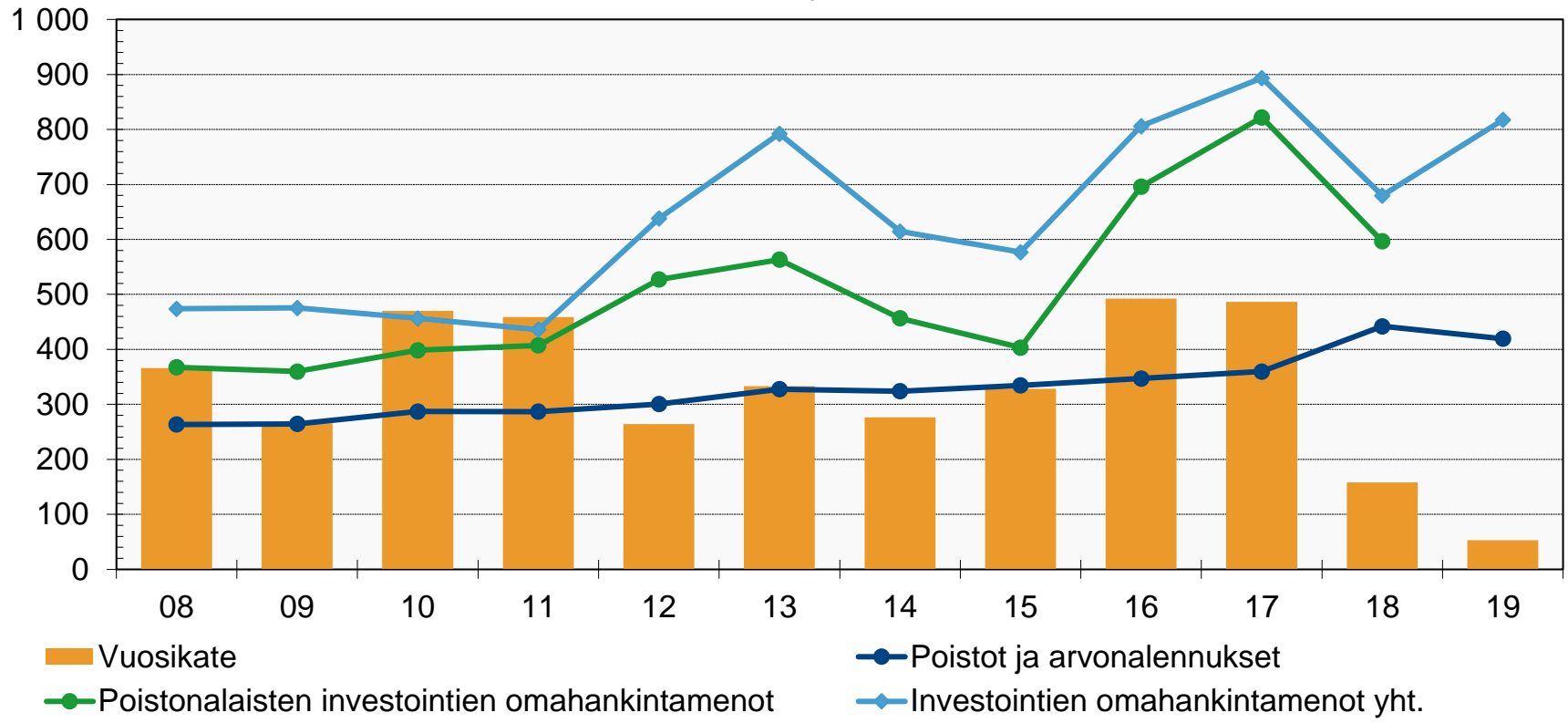
- Talouden kannalta on välttämätöntä, että investointitaso palautuu lähitulevaisuudessa kestävälle tasolle. Tämä edellyttää esimerkiksi tonttutuotannon fokusoimista ja priorisointeja, ylläpidettävän toimitilakannan supistamista sekä tehokasta tilasuunnittelua korjausrakentamisessa ja uudiskohteissa. On myös välttämätöntä huolehtia rakennettavien kaava-alueiden taloudellisuudesta (huomioiden maanhankinnan ja maanjalostuksen kustannukset.)



Kunnan talouden haasteet tiivistettynä 5/6

-> kunnan talouden kokoon nähden liian korkea investointitaso

Vuosikate, poistot ja investoinnit, €/as.
Nurmijärvi



Kunnan talouden haasteet tiivistettynä 6/6

-> korkeaan velkaantumisen liittyvä korkoriski tulevaisuudessa

- Korkotasoa on ollut usean vuoden erittäin alhainen ja voimakas velanotto ei ole korkokulujen muodossa välittynyt kunnan talouteen. Oletuksena on, että matalat korot jatkuvat vielä lähitulevaisuudessa. Riskinä ei ole siis tämän hetkinen korkoympäristö, vaan tuleva vuoden 2025 jälkeinen mahdollinen korkojen nousu. Kunnan tulee huomioida nykyisten lainojen uudelleenrahoituksessa tulevat korkoriskit. Vain korkoympäristön maltillinen normalisoituminen nostaisi kunnan korkokuluja 1-2 miljoonalla eurolla vuodessa.



- Hidastetaan ensivaiheessa velkaantumista ja lopulta käännetään velkaantuminen maltilliseen laskuun, supistamalla investointeja sekä tehostamalla palvelutuotantoa.



Talouden sopeuttaminen ei ole yksin luopumista ja karsimista vaan itseasiassa se mahdollistaa tulevaisuudessa palveluiden kehittämisen. On välttämätöntä sopeuttaa toimintaa toisaalla, jotta saamme vapautettua resursseja uuden luomiseen ja ydintoimintojen laadun säilyttämiseen.



Sopeuttamistamme helpottavat kunnan valtavat vahvuudet

- Kunnan palvelut ovat verrattain laadukkaita
- Kunnan väestö on suhteellisen tervettä
- Kunnan väestön ikärakenne on kohtuullinen (huoltosuhte)
- Kunnan sijainti on erinomainen, joka tukee väestön kasvua ja elinkeinoelämän kehittymistä myös tulevaisuudessa. Yritystonteille löytyy kysyntää, kun yrityksiä virtaa Uudellemaalle ja kehä III:n vaikutuspiirissä tila loppuu kesken ja tonttien hinnat ovat korkealla.
- Kunnallisverotulopohja on erinomainen. Sen sijaan yhteisöverotulojen taso on heikko ja kiinteistöverotulojen taso kohtuullinen. Kunnassa on valtava potentiaali yhteisöverotulojen kasvattamiseen tulevaisuudessa, jos paikkakunnalle sijoittuu liiketoiminnallisesti kannattavaa ja henkilöitä työllistävää yritystoimintaa. Miten varmistaa riittävä tonttivaranto?
- Kunnan palvelutuotannosta ja –rakenteesta sekä tulorahoituksesta löytyy vielä sopeutettavaa. Moni kunta kärsii talouden haasteista siitä huolimatta, että verotusaste on korkea ja palvelurakenne ja palvelut on kutistettu minimiin.

