

530 SÄHKÖLAITOKSEN KONTTORI JA JOHTAJAN ASUNTO



Koillissivu, kaakkoispääty



Kaakkoispääty, koillissivu



Koillispääty, lounaissivu



Lounaisjulkisivu

Osoite Krannilanpolku 4 01900 Nurmijärvi
Arvotus 1
Suojelu Asemakaava sr.

Kaavatilanne YL sr Kaava 1990-I

Sis. alueeseen

Valm. vuosi 1936

Suunnittelija Rakennusinsinööri Veikko Kallio

Tyyli/laji 1920-30-l:n klassismi

Alkup. käyttö Konttori- ja asuinrakennus

Nyk. käyttö Toimistorakennus

Kerros/luke 1 1/2

Perusta Rapattu

Runko

Kattomuoto Satulakatto

Katemateriaali Pelti, saumattu, jalkarännit

Vuoraus Rapattu

Ulkovärit Vaalean keltainen, valkoinen

Ikkunat Risti-ikkunat välipuittein, kulmaraudalliset

Sailyneisyys Rakennus ovat pääosin säilyneet. Ikkunat alkuperäiset, kulmaraudalliset. Ulko-ovista koillisjulkisivun ulko-ovi sekä lounaisjulkisivun vaikuttavat eteläisin vaikuttavat alkuperäisiltä, lounaisjulkisivun pohjoisempi vaihdettu,

Peruste a, h, y

Peruste, tark. aikansa suunnitteluihanteiden hyvä edustaja, paikallishistoriallinen merkitys, ympäristökokonaisuuden kannalta tärkeä, maiseman kannalta tärkeä

Vuonna 1936 rakennettu vanha sähkölaitoksen konttori- ja asuinrakennus. Rakennus on rapattu, matala ja yksikerroksinen. Tyyli/laji 1920-30-luvun klassismia. Satulakatto on loiva. Päädyissä on kissanpenkit. Päätyjulkisivut symmetriset. Kolme sisäänkäyntiä, yksi koillissivulla ja kaksi lounaissivulla. Pohjoisin koillissivun sisäänkäyntioivista uusittu, kaksi muuta lienevät alkuperäisiä.

Nurmijärven kunnan sähkölaitoksen konttori ja ainoan työntekijän asunto sijaitsivat aluksi Heikkarin uudemmassa rakennuksessa. Sähkölaitoksen johtaja asui Penttilässä. Vuonna 1935 laitoksen johtokunta esitti kunnanvaltuustolle oman toimitalon rakentamista. Toimitaloon toivottiin sijoitettavan johtajan asunnon lisäksi tulevaisuutta ajatellen myös neljän muun toimihenkilön asunnot. Tällaisia

Nurmijärven rakennusperintöselvitys, kohteet

suunnitelmia pidettiin kuitenkin liian suureellisina. Alkuperäinen kustannusarvio putosi alle puoleen. Talo päätettiin rakentaa "kovasta rakennusaineesta" tiilikatolla ja ilman keskuslämmityslaitteita, viemäriä ja vesijohtoja.

Sähkölaitoksen konttorirakennuksen suunnitteli tamperelainen rakennusinsinööri Veikko Kallio. Suunnitelmien mukaan rakennus sisälsi tilavan konttorihuoneen, arkistoholvin sekä toisessa päädyssä kolmen huoneen ja keittiön asunnon. Rakennustyöstä vastasi rakennusmestari Kalle Reiman. Urakkaan sisältyi myös saunan rakentaminen pihaan. Valmis sähkölaitoksen konttorin rapattu kivitalo liittyy ulkoasultaan muihin Nurmijärven keskustan klassistisiin rakennuksiin, kuten entiseen poliisitaloon sekä paloasemaan.

Konttoria on ympäröinyt puisto. Myöhemmin pihapiiriin rakennettiin uusi konttori- ja varastorakennus. Vanhaan sähkölaitoksen konttoriin sijoitettiin muita kunnan toimistoja. Piha ja puisto kutistuivat. Uudessa sähkölaitoksenrakennuksessa toimii nykyisin päiväkot.

531 SÄHKÖLAITOKSEN TOIMITILA



Kaakkoissivu, koillisivu



Osoite Punamullantie 12c 01900 Nurmijärvi
Arvotus 2
Suojelu -

Kaavatilanne YL Kaava 1990-I
Sis. alueeseen
Valm. vuosi 1947, 1967
Suunnittelija
Tyyllilaji

Alkup. käyttö Sähkölaitoksen toimitila
Nyk. käyttö Toimitila, pesula

Kerrosluvu 2

Perusta Rapattu

Runko Tiili

Kattomuoto Satulakatto

Katemateriaali Pelti

Vuoraus Rapattu

Ulkovärit Valkoinen, katto punainen

Ikkunat Risti-ikkunat



Kaakkoissivu, lounaissivu

Sailyneisyys Rakennus on hyvin säilynyt. Alkuperäiset ikkunat. Sisäänkäynti ja sisäänkäyntiovi säilynyt. Laajennus vuodelta 1967.

Peruste a, h, y

Peruste, tark. aikansa suunnitteluihanteiden hyvä edustaja, paikallishistoriallinen merkitys, ympäristökokonaisuuden kannalta tärkeä, maiseman kannalta tärkeä, lähiympäristö

Sähkölaitoksen rakennuksiin kuuluva rakennus vuodelta 1947. Rakennuksen merkityksellinen osa on kaksikerroksinen ja satulakattoinen. Samalta ajalta ja tyylillisesti samankaltainen kuin Korsisaaren liikerakennuksen atunnettu rakennus torin laidalla. Päädyssä on lunetti-ikkuna ja talo on rapattu. Työnjohtajien huoneet olivat kaksikerroksisessa osassa. Nykyisin rakennuksessa toimii pesula.

Arvokas osa merkitty kaavioon punaisella reunuksella. Pihanpuoleinen lisäsiipi vuodelta 1967 on satulakattoinen ja matala huolto-osa.



Lounaispääty, kaakkoissivu.



Sisäänkäyntiovi



Uudisosaa Punamullantiellä

532 VANHA TERVEYSTALO



Koillissivu



Kaakkoissivu Pratikankujan varrella v. 2009



Luoteispääty, kaakkoissivu



Ikkuna, ulkuvuorausta



Lounaissivu, kaakkoissivu



7.1.1948 HS-Arkisto

Osoite	Punamullantie 12a 01900 Nurmijärvi
Arvotus	1
Suojelu	-
Kaavatilanne	YL Kaava 1990-I
Sis. alueeseen	
Valm. vuosi	1947
Suunnittelija	Arkk. Linnansalmi
Tyylilaji	Jälleenrakennuskauden funktionalismi
Alkup. käyttö	Terveystalo
Nyk. käyttö	
Kerrosluvu	2
Perusta	Betoni, lautamuotti
Runko	
Kattomuoto	Aumakatto, satulakatto
Katemateriaali	Pelti, saumattu, jalkarännit
Vuoraus	Puu, pystypaneeli
Ulkovärit	Keltainen, valkoinen
Ikkunat	Pystyjakoiset, ulosaukeavat, kulmaraudat.

Sailyisyys Kattomateriaalia lukuunottamatta ulkoasultaan säilynyt sotienjälkeinen terveystalorakennus. Ulkuvuoraus uritettua, 1940-50-luvulle ominaista pystypaneelia. Alkuperäisenoloiset ulosaukeavat ikkunat, kulmaraudoin tuetut.

Peruste a, h, y

Peruste, tark. aikansa suunnitteluihanteiden hyvä edustaja, paikallishistoriallinen merkitys, ympäristökokonaisuuden kannalta tärkeä, maiseman kannalta tärkeä, lähiympäristö

Alkujaan terveystaloksi rakennettu kaksikerroksinen, osin satulakattoinen, osin aumakattoinen rakennus Pratikankujan varrella on parhaiten säilynyt sodanjälkeisen ajan puurakenteinen julkisen sektorin rakennus Kirkonkylän keskustassa. Terveystalot levittivät terveydenhuollon maaseudulle. Ne tarjosivat jonkinlaisia terveyspalveluja kaikille. Äitiys- ja lastenneuvolatoiminta oli maailmanlaatuisesti edistyskäsillä. Rakennustyyppillä on siten suuri historiaallinen arvo. Nurmijärven terveystalo on säilynyt kattomateriaalin muutosta lukuunottamatta valokuvien perusteella alkuperäisenä.

Kaksikerroksiseen, kohtisuorasti Pratikankujaan suuntautuvaan osaan liittyy matalampi, aumakattoinen, tiensuuntainen siipi. Rakennus on siten L:n muotoinen. Sisäänkäynti on Punamullantien puolelta, rakennuksen koillissivulta. Tyylillisesti se edustaa jälleenrakennuskauden funktionalismia. Kaksikerroksisen osan satulakatto on loiva, ikkunat pystyjakoisia ja samantyyppisiä

Nurmijärven rakennusperintöselvitys, kohteet

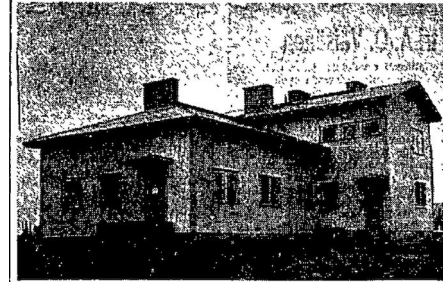
kuin asumiseen tarkoitetuissa tyypitaloissa. Se on toteutettu arkkitehti Erkki Linnansalmen piirustusten mukaan. Erkki Linnansalmi laati Bertel Saarnion ja mahdollisesti Ragnar Wessmanin ohella Mannerheimin lastensuojeluliitolle terveystalojen tyyppiinrakennusten sarjan. Nurmijärven entinen terveystalo saattaa olla hänen tyyppiinrakennustensa Terveystalon Linnansalmi -tyyppiin TT2 perustava.

Vuonna 1944 säädettiin lait kunnallisista terveysasirista (220/1944), kunnan kättilöistä (223/1944) sekä kunnallisista äitiys- ja lastenneuvoloista (224/1944). Lait tulivat voimaan vuonna 1944, mutta laille 224 annettiin viiden vuoden siirtymäkausi. Laki velvoitti, että kaupungissa, kauppalassa ja maalaiskunnassa tulee olla kunnallinen äitiys- ja lastenneuvola, jossa kunnanlääkärin johdolla työskentelee terveysasir ja kunnan kättilö. Sotien jälkeinen rakennustarvikepuola hidasti terveystalojen rakennushankkeiden aloittamista. Kunnille rakennusluvut myönsi kulkulaitosten ja yleisten töiden ministeriö eli KYMRO. Sen rakennusasiainosasto ilmoitti keväällä 1947, että jonkin verran helpottuneen tarvikepuolan johdosta KYMRO tulee myöntämään rakennuslupia välttämättömiin terveystalojen ja kunnanlääkäriasuntojen rakentamiseen. Mannerheimin Lastensuojeluliitto oli asettanut vuonna 1946 erityisen terveystalovalioikunnan helpottamaan ja tehostamaan terveystalojen rakentamista.

Erkki Linnasalmi (1908-1982) syntyi Helsingissä ja valmistui arkkitehdiksi vuonna 1935. Seuraavana vuonna hän aloitti Viipurin kaupunginarkkitehtina. Sieltä hän siirtyi lääkintöhallituksen rakennustoimistoon vuosiksi 1938-1941 ja Helsingin yleisen sairaalan rakennustoimikuntaan vuosiksi 1941-1946. Vuonna 1946 Erkki Linnasalmi aloitti terveystalojen tyyppisuunnittelun Mannerheimin Lastensuojeluliiton terveystalovalioikunnan toimeksiantona. Oma arkkitehtitoimisto hänellä oli yhdessä vaimonsa Aura Inkerin (os. Veijola) kanssa vuodesta 1945. Erkki ja Inkeri Linnasalmi muodostivat yhden maamme tunnetuimmista sodanjälkeisinä vuosina toimineista sairaala- ja terveydenhuollon rakennuksiin keskittyneistä arkkitehtitoimistoista. Toimisto suunnitteli muun muassa yksilöllisiä terveystaloja, kunnanlääkärin asuntoja ja vastaanottotiloja sekä sairaaloita erityisesti 1940-1950-lukujen aikana. He ovat vastanneet mm. Kuopion Savon Lastenlinnan (1950, nyk. Alavan sairaala) ja Oulun piirimielisairaalan rakennuksien suunnittelusta (1951). Meilahden sairaala-alueelle vuonna 1946 valmistunut Lastenkliniikka, nykyinen Lasten ja nuorten sairaala, on arkkitehtien Uno Ullberg ja Erkki Linnasalmi suunnittelema rakennus.

Ahola, Teija 2014: Terveyttä kaikille. Terveystalot ja kunnanlääkäritalot 1940-luvulta 1960-luvulle.

Nurmijärvi saanut terveystalon 150 terveystaloa valmiina tai rakenteilla



Nurmijärven terveystalo.

Nurmijärvi on saanut terveystalon, jonka avulla sillä on tilaisuus keskittää kansanterveysystönä. Nurmijärven terveystalo liittyy omalta osaltaan siihen terveystaloverkostoon, jonka talvataan kuntien, Suomen Huollon ja Mannerheimin liiton yhteistoiminnassa lähtien vuodesta kutsua kättilöinä kaikki maalaiskuntamme. Tällä hetkellä on valmiina tai rakenteilla n. 150 terveystaloa.

Terveystalon kuutiolisuus vaihtelee noin 800-1.000 m³. Terveystalon sydämen muodostaa neuvola, johon tilavine odotustuoneineen. Viimeksi mainittu on tarkoitettu lastenhoidon kurssien, pienien eristysuoneiden, komero laboratorioria varten, riisutun tilan jne. täydentävät neuvolan ajanmukaiseksi. Asuunpuolella on noudatettu lain edellyttämiä vaatimuksia. Monet kunnat ovat oma-aloitteisesti jonkin verran ylittäneet vähimmäisvaatimuksia, ja etenkin sellaisilla syrjäisillä paikkakunnilla, joihin on vaikea saada terveysasiria ja kättilöitä, on eräissä terveystaloihin rakennettu jopa kaksi huonetta ja keittiön kättilöä huoneisto sekä terveysasirita että kättilöä varten.

Suomen Huolto on tähän mennessä myöntänyt 135 mlj. terveystalojen rakentamiseen. Kukin avustuserä on harkittu sen suuruiseksi, että rakennustoiminta pääsee "kynnyksen yli" ja terveystalon valmistuminen lähten vataan. Mannerheim-liitto on puolestaan hankkinut n.s. kummikuntavaraja paikallisasostiltoeen Suomessa, ja viimeksi mainittu ovatkin erittäin huomattavissa määrissä rahoittaneet terveystalohankkeita.

Terveystalon perustuskustannukset ovat nykyisessä oloissa melko suuret. Täiden kiinnitettyä pääoman ja sille laskettavaa korkeaa vastuuosaa on kuitenkin se rahamäärä, mikä kunnan olii joka tapauksessa, vuotittain käytettävä lain määrääminen neuvotolominnan edellyttämien vuokratuoneistojen meksuist, lausul ihäket. lis. Päivö Kuusisto selasteessaan lehdellemme sekä Nurmijärven terveystalohanketta että terveystalojärjestelmään liittyviä kysymyksiä yleensä. Hän mainitsi, että viimeisten kahden vuoden aikana on noin 400 kuntaa tehnyt päätöksen terveystalon, mahdollisesti useammankin rakentamisesta. Kun terveystaloverkosto muuttaman vuoden kuluttua on valmis, merkitsee se, että peruspohja kansanterveysystöllemme on luotu.



Terveystalar Litsa Pitkanen ja Marjo Riitta.

»Lapuan lähetit» petkuttivat 185.000 mk

Mustalaiset aviomiehen palauttina Systeemissä

Lehti, keskiviikkona. Keväällä katesi kotoaan Systeemistä eräs pienviljelijä eikä hänen ole sen jälkeen kuultu mitään. Askettiin hänen vaimonsa luokse, saanut mustalaismainen sanon olevansa "Lapuan tietäjän" lähettäjä ja että hän voi toimittaa miehen takaisin, mutta siihen tarvitaan rahaa. Hän vakuutti, että rahat kyllä tulisivat takaisin, kunhan ne ensin olisivat näytäneet voimansa ja mies palannut kotiin. Mustalainen salkin 25.000 mk, mutta jonkin ajan kuluttua tuli toinen "Lapuan lähetit", joka ryhtyi vaatimaan lisää rahaa sellisten aikaisemman summan olleen liian pieneen vaikutukseen tehokkaasti. Vaino salkin kokoon nyt 180.000 mk, mutta sekään ei riittänyt, sillä mustalaiset houkuttelivat uhrinsa Lahteen vaatten vielä lisää 200.000 mk. Systeemiläinen alkoi kuitenkin epäillä mustalaisten puuhia ja ilmoitti asian poliisiviranomaisille. Lahdesta saatiinkin pidätetyt toinen petkuttajata, Kuusankoskella kirjolla oleva Aino Aina Valerius, mutta toinen - Sanny Ask - kirjolla Nestelassa, on vielä vapana. Rahajoja ei ole saatu takaisin. - (V)

Kohteella myös ihkannet petkuttelovia mustalaisia

Viime syysskuun 13-28 päivien välisenä aikana ovat mustalaisaiset petkuttaneet Keiteleitä olevalla talonemällä Heili Sastamoisella puolekaroimistarkoitukseensa yhteensä 395.000 markkaa rahaa. Saadun selvityksen mukaan on tokonon syyllistynyt Elisabet Akerlund-niminen pyöreäkasvoinen mustalaismainen, jolla on Kotkan poliisilaitoksen otama henkilöilisyystodistus ja jonka syntymäaika