

RAJAMÄEN KYLÄNPÄÄN LUONTOSELVITYS



ENVIRO

Esa Lammi

Ympäristösuunnittelu Enviro Oy

2.10.2013

RAJAMÄEN KYLÄNPÄÄN LUONTOSELVITYS

Sisällys

1. Johdanto.....	2
2. Selvitysalue ja tietolähteet.....	2
3. Menetelmät.....	4
3.1 Selvitettävien lajiryhmien rajaaminen	4
3.2 Pesimälinnustoselvitys	4
3.3 Kasvillisuuden ja luontotyyppien inventointi.....	5
4. Selvitysalueen yleiskuvaus	5
4.1 Pellot	6
4.2 Muut alueet.....	6
5. Linnusto	10
5.1 Huomionarvoiset lintulajit	11
6. Liito-orava	15
7. Huomionarvoiset luontokohteet ja lajit.....	15
8. Lähdeviitteet	16

Kansi: Tienvarsimaisema entisen metsäopiston kohdalta.

Ilmakuvat ja pohjakartat © Maanmittauslaitos. Valokuvat Esa Lammi.

1. JOHDANTO

Rajamäen keskustan luoteispuolella sijaitseva Kylänpään alue on Nurmijärven kunnan maankäytön kehityskuvassa osoitettu taajama-alueeksi. Kylänpään alueen suunnittelu edellyttää asemakaavan muutosta, jonka osallistumis- ja arviointisuunnitelma on valmistunut maaliskuussa 2013. Suunnittelualueeseen kuuluu mm. entisen metsäoppilaitoksen maita, jotka ovat siirtyneet Nurmijärven kunnan omistukseen. Noin 72 hehtaarin laajuisesta suunnittelualueesta 2/5 on kunnan maita ja loput yksityisten omistamia maita.

Kylänpään metsäoppilaitoksen alueella on vuonna 2005 tehty liito-oravaselvitys (Ympäristösuunnittelu Enviro Oy 2005). Alueen luonnonoloja ei muilta osin ole selvitetty. Nurmijärven kunta tilasi osallistumis- ja arviointisuunnitelma esitetyn luontoselvityksen Ympäristösuunnittelu Enviro Oy:ltä. Toimeksiantoon kuului yleispiirteinen pesimälinnustoselvitys sekä kasvillisuuden ja luontotyyppien inventointi. Alueella tehtiin lisäksi eri toimeksiantona lepakkoselvitys (Hagner-Wahlsten 2013).

Tässä raportissa esitellään Kylänpään suunnittelualueen luonnonolot, arvokkaat luontokohteet sekä huomionarvoiset eläin- ja kasvilajit. Lisäksi annetaan yleisiä suosituksia maankäytön suunnittelun tueksi. Selvityksen on laatinut biologi, FM Esa Lammi Ympäristösuunnittelu Enviro Oy:stä.

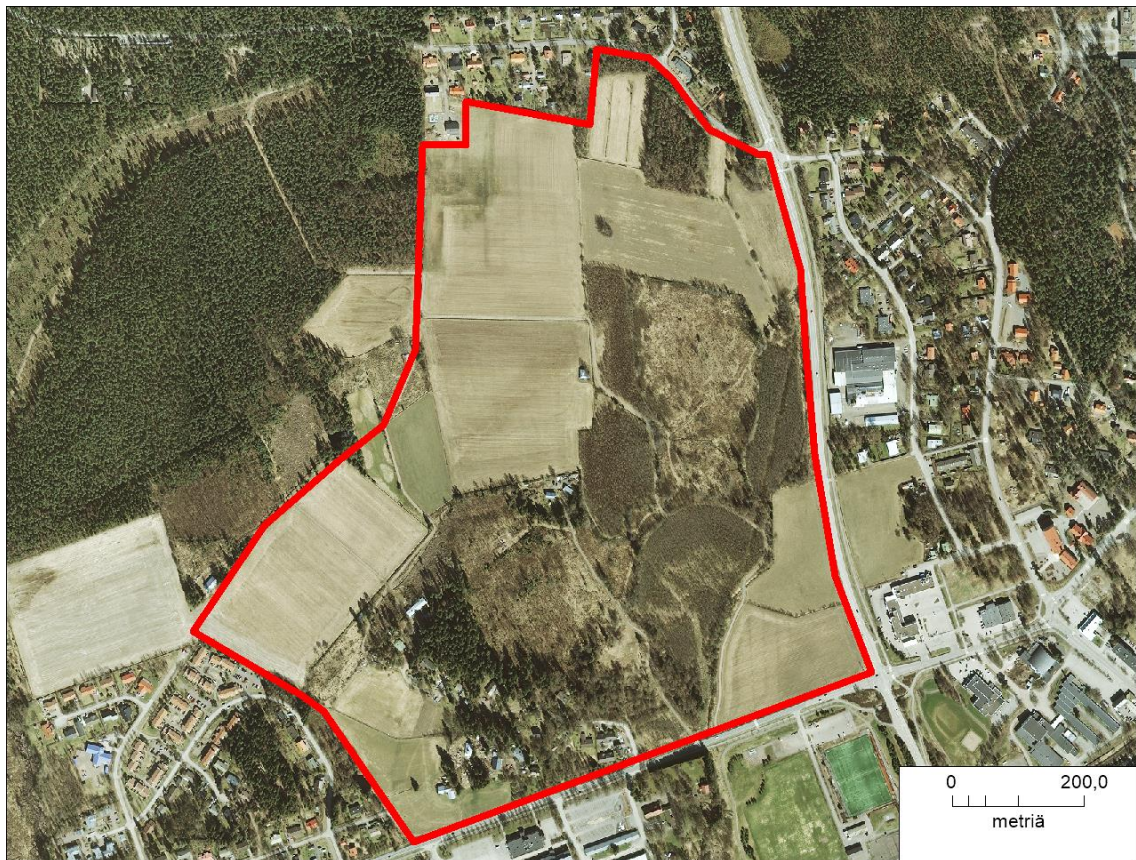
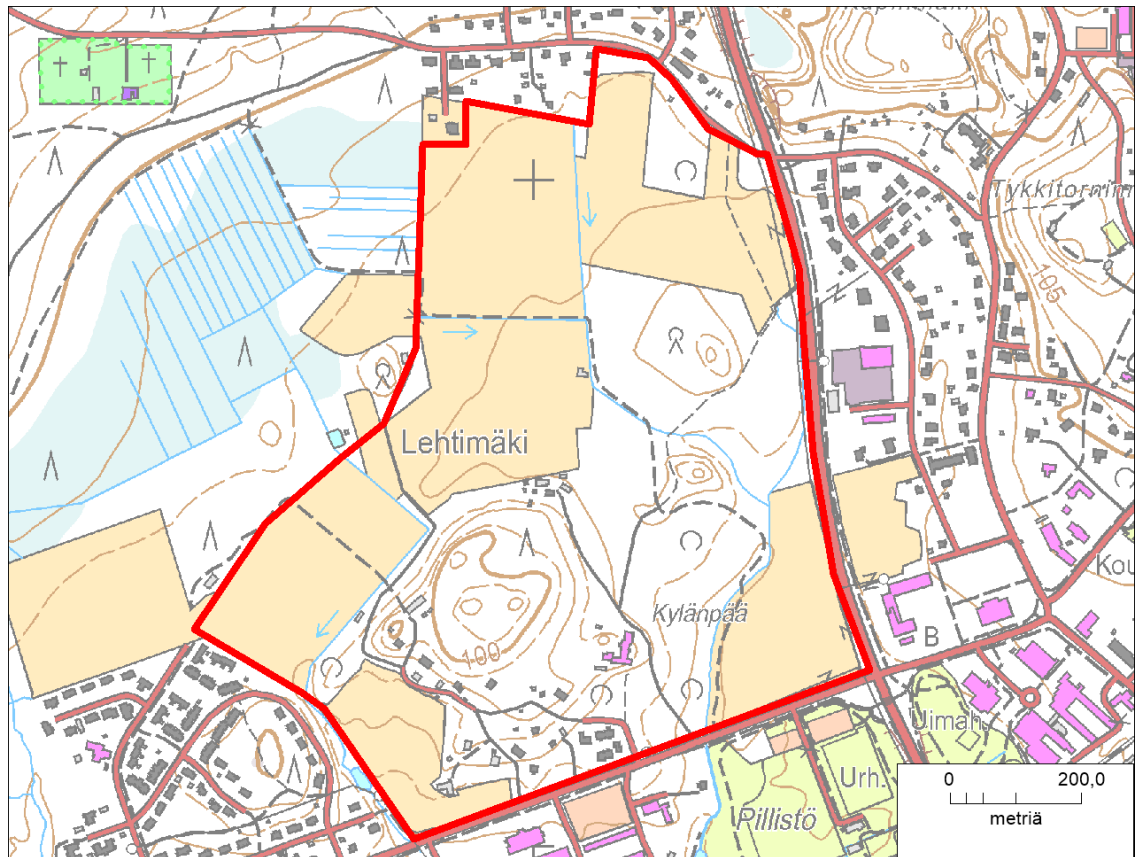
2. SELVITYSALUE JA TIETOLÄHTEET

Kylänpään suunnittelualue sijaitsee Rajamäentien ja Kiljavantien rajaamalla alueella (kuva 1). Suunnittelualue on suurimmaksi osaksi peltoa, nuorta istutettua lehtimetsää ja hakkuuaukealle kasvanut lehtipuuvesaikkoo. Varttunutta metsää on jäljellä pieni ala alueen pohjoispäässä ja lounaisosassa Mäkeläntien pohjoispuolella. Alue on loivapiirteistä. Suunnittelualueella on kaksi ojaa, jotka etelämpänä Matkun teollisuusalueen puolella levenevät lampimaisiksi vesialueiksi. Suunnittelualueella ei ole soita, vesistöjä tai kalliopaljastumia.

Asutus keskittyy alueen lounaisosaan Mäkeläntien varrelle. Entisen metsäkoulun pohjoispuolella on lisäksi yksi asuinrakennus. 20 hehtaarin laajuinen metsäoppilaitoksen alue on siirtynyt Nurmijärven kunnan omistukseen vuonna 2008. Metsäkoulun rakennukset on sittemmin purettu.

Metsäoppilaitoksen pohjoispuolella todettiin vuonna 2005 liito-oravan reviiri (Ympäristösuunnittelu Enviro Oy 2005). Aluetta hallinnoinut Senaatti-kiinteistöt hakkautti metsän jo seuraavana talvena, eikä liito-oravaa tavattu enää keväällä 2006 (Ympäristösuunnittelu Enviro Oy 2006).

Luontoselvitystä tehtäessä käytettävissä oli koko Nurmijärven kunnan kattava luontotietokanta, johon on vuonna 2009 koottu tiedot arvokkaista luontokohteista ja uhanalaisten lajien esiintymisestä Nurmijärven kunnan teettämistä luontoselvityksistä, Uudenmaan ELY-keskuksesta sekä Suomen ympäristökeskuksesta. Luontotietokannassa ei ollut em. liito-oravan lisäksi muita tietoja Kylänpään alueelta.



Kuva 1. Kylänpään selvitysalue (punainen raja) maastokartta- ja ilmakuvapohjalla. Tuoret hakkuualat, nuoret lehtimetsät ja lounaisosan tummempaa näkyvä kuusikko erottuvat hyvin ilmakuvasta.

3. MENETELMÄT

3.1 Selvitettävien lajiryhmien rajaaminen

Toimeksiannon tavoitteena oli saada suunnittelua varten riittävä kuva alueen luontoarvoista, erityisesti niistä eliölajeista ja luontotyypeistä, joiden huomioon ottamiseen maankäytön suunnittelussa on lainsäädännön tuomat velvoitteet, tai joiden huomioon ottaminen on maankäyttö- ja rakennuslain suositusten mukaista. Selvitykseen otettiin mukaan yleispiirteinen pesimälinnustoselvitys ja kasvillisuuden ja luontotyyppien inventointi. Liito-oravalle sopivat alueet tarkistettiin lintulaskentojen yhteydessä.

Vuosina 2005 ja 2006 tehtyjen liito-oravainventointien yhteydessä arvioitiin myös alueen soveltunutta muille EY:n luontodirektiivin liitteissä II ja IV(a) mainituille lajeille. Alueella ei tuolloin todettu viitasammakolle sopivia lisääntymispaikkoja tai luontodirektiivissä mainituille sudenkorentolajeille sopivia rantoja tai virtavesiä. Viitasammakko- tai sudenkorentoselvityksen sisällyttämistä Kylänpään luontoselvitykseen ei aiempien tietojen pohjalta pidetty tarpeellisena. Luontodirektiivin liitteen IV(a) lajeihin lukeutuvista lepakoista ainakin pohjanlepakon esiintyminen alueella arvioitiin todennäköiseksi. Kunta teetti lepakkoselvityksen eri työnä (Hagner-Wahlsten 2013). Sen tuloksia ei ole sisällytetty tähän luontoselvitysraporttiin.

3.2 Pesimälinnustoselvitys

Selvitystyö aloitettiin keväällä 2013 tehdyllä yleispiirteisellä pesimälinnustoselvityksellä. Linnustoselvityksen tavoitteena oli arvioida pesimälinnuston kannalta arvokkaimpia kohteita ja antaa tarvittaessa suosituksia maankäytön suunnittelua varten. Pesimälinnusto inventoitiin kahteen laskentakierrokseen perustuvalla kartoituslaskennalla. Laskentapäivät olivat 17.5. ja 13.6.2013. Laskentapäivät olivat sateettomia ja tyyniä.

Laskennat tehtiin varhain aamulla Helsingin yliopiston eläinmuseon kartoituslaskentaohjeiden (Koskimies & Väisänen 1988) maastotyömenetelmiä noudattaen. Koko alue kierrettiin molemmilla kerroilla niin, että mikään kohta ei jäänyt 50 metriä kauemmaksi kulkureitistä. Laskennoissa merkittiin kartoille ns. huomionarvoiset lajit, joita ovat uhanalaiset ja silmälläpidettävät linnut, lintudirektiivin liitteen I lajit sekä vähälukuiset vanhoja metsiä ja edustavaa lehtoympäristöä suosivat lajit. Muut lintulajit merkittiin muistiin jokaisessa laskennassa, mutta yksilömääriä ei laskettu, eikä havaintopaikkoja merkitty kartoille. Huomionarvoisista linnuista merkittiin karttapohjalle linnun paikan lisäksi havainnon tyyppi (laulava koiras, varoitteleva yksilö, pari jne.). Lintulaskennoista ja tulosten tulkinnasta vastasi Esa Lammi.

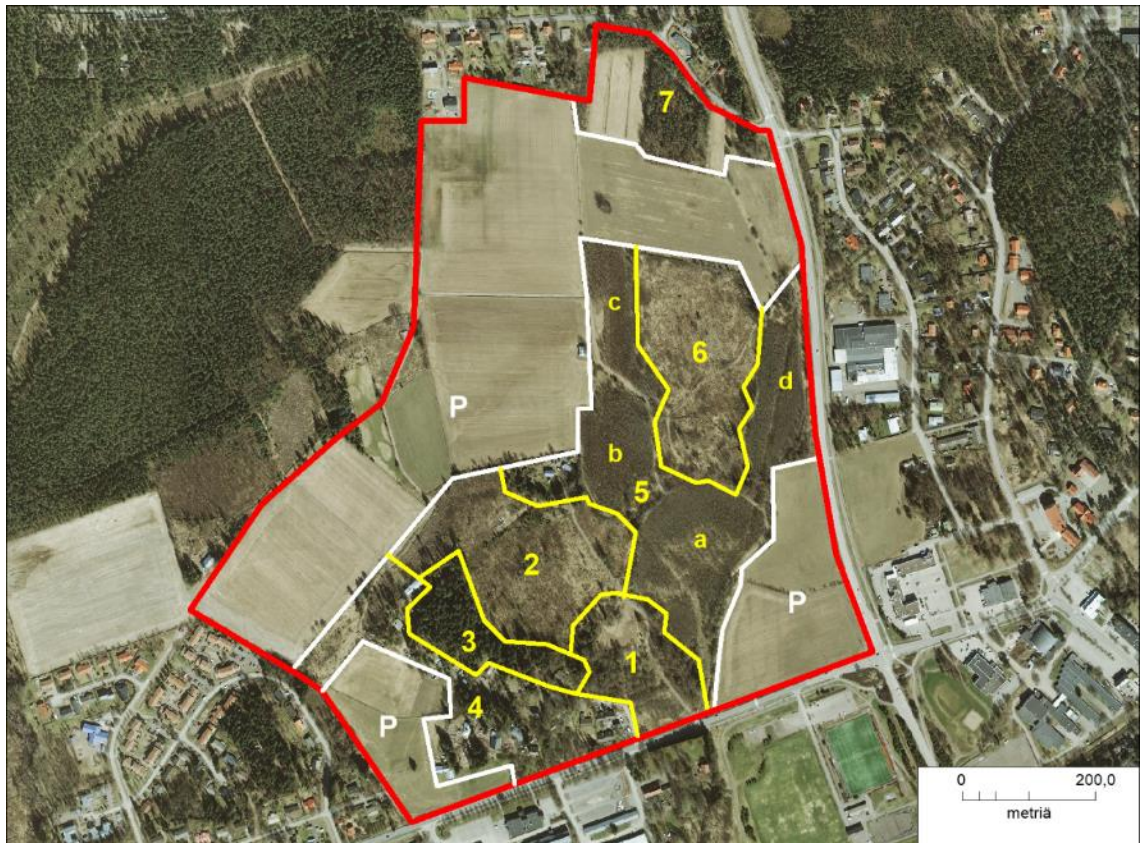
17.5. tehdyn lintulaskennan yhteydessä etsittiin liito-oravan jätöksiä vartuneiden kuusten ja haapojen tyviltä lajille sopivista metsäkuvioidista. Lisäksi tarkistettiin liito-oravalle sopivat linnunpöntöt. Selvitys painottui alueen pohjoispään ja lounaisosan pieniin, varttunutta puustoa kasvaviin metsäkuvioidiin.

3.3 Kasvillisuuden ja luontotyyppien inventointi

Alueen kasvillisuutta ja luontotyyppejä inventoitiin 16. ja 17.7.2013. Tuolloin koko alue kierrettiin lukuun ottamatta pihamaita ja viljelykäytössä olevia peltoja, joilla ei ole jäljellä alkuperäistä luonnonympäristöä. Muilla alueilla kasvillisuus- ja luontotyyppiselvitykseen kuuluivat biotooppikuvioiden mukainen osa-aluejako ja mahdollisten erityiskohteiden inventointi. Osa-alueilta kirjattiin muistiin luonnonolojen yleiskuvaus, runsaimmat kasvilajit ja vähälukuiset lajit. Täydentäviä tietoja kasvillisuudesta saatiin touko–kesäkuussa 2013 tehtyjen lintulaskentojen yhteydessä. Inventointitietojen perusteella arvioitiin, onko Kylänpään alueella kohteita, jotka täyttävät luonnonsuojelulain tai vesilain mukaan säilytettävän luontokohteen tunnusmerkit tai jotka ovat muutoin säilyttämisen arvoisia.

4. SELVITYSALUEEN YLEISKUVAUS

Selvitysalue jaettiin luontotyyppien ja maankäytön mukaan peltoalueisiin ja seitsemään muuhun osa-alueeseen (kuva 2), joiden luonnonoloja kuvataan tässä luvussa.



Kuva 2. Alueen kuvauksessa käytetty osa-aluejako. P-kirjaimella on merkitty käytössä olevat pellot, joiden kasvillisuutta ei selvitetty tienvarsia ja pientareita lukuun ottamatta.

4.1 Pellot

Lähes kaikki alueen pellot ovat viljelykäytössä. Ainoastaan pohjoispään itään ulottuva peltolohko (osa-alueiden 6 ja 7 välissä; kuva 2) oli kesällä 2013 ke-santona. Peltoalueilta tarkistettiin tien- ja ojanvarsien kasvillisuutta, joka osoittautui tavanomaisesti piennarkasvillisuudeksi. Alueella ei ole ketoja tai pitkään käytössä olleita laidunmaita, joilla voisi olla huomionarvoista kasvi-lajistoa.

4.2 Muut alueet

Osa-alue 1

Alueeseen kuuluvat entisen metsäoppilaitoksen piha lähiympäristöineen ja Kilvantien varrenmetsittynyt niittyala-ikka. Pihamaalle etelästä johtavan tien itäpuolella on lehtipuuvältaista sekametsää, jossa kasvaa suuria koivuja ja haapoja ja muutama iso kuusi. Tienvarressa on vaahteroita (kuva raportin kannessa). Pensaskeroksessa on tuomia ja vaahteroita. Aluskasvillisuutena on kostean lehdon lajistoa, kuten mesiangervoa, vuohenputkea, rönsyleinikkiä, valkovuokkoa ja hiirenporrasta. Kuvion eteläpäässä kasvaa myös lehtoleinikkiä, joka on melko vaateliias kosteiden lehtojen ja lehtokorpien kasvi.

Metsäoppilaitoksen piha-aukeaa (rakennukset on purettu) reunustavat paikalle aikanaan istutetut puut, mm. tammet, vaahterat ja lehtikuuset. Matalia koivunvesoja kasvavalla pihalla on jäljellä runsaasti koristekasveja, kuten töyhtöangervoa, myskimalvaa ja juhannusruusua. Pihamaan eteläpuolella on entistä niittyä tai peltoa, johon on istutettu harmaaleppää. Puustossa on myös nuoria vaahteroita ja saarnia ja pihamaan reunassa suuria ja osin ränsistyneitä hopeasalavia (kuva 3). Aluskasvillisuutena on maitohorsmaa, vuohenputkea, karhunputkea, nokkosta ja muita hylätyille, multaville pelloille tunnusomaisia kasveja.



Kuva 3. Metsäkoulun pihan eteläreunassa kasvaa kookkaita hopeasalavia.

Osa-alue 2

Metsäkoulun pihamaan luoteispuolella sijaitseva loivarinteinen mäki on hakattu paljaaksi kymmenisen vuotta sitten. Hakkuuaukealla kasvaa tiheää, 3–5 metrin korkuista koivikkoa, jonka seassa on raitoja ja pihlajia ja myös pihamailta levinneitä isotuomipihlajia. Ylispuiksi on jätetty joitakin koivuja ja mäntyjä. Kenttäkerroksessa on tuoreen lajistoa, mm. mustikkaa, puolukkaa, kultapiiskua ja metsälauhaa. Maitohorsma, vadelma ja metsäkastikka ovat hakkuun jälkeen levittäytyneet laajoille alueille.

Osa-alue 3

Hakkuuaukon ja Mäkeläntien pihamaiden välissä on jäljellä kahden hehtaarin laajuinen varttunut kuusikko, jossa kasvaa sekapuuna koivua ja mäntyä. Kuusikko on lehtomaista kangasta. Runsaita kasvilajeja ovat mm. käenkaali, mustikka, valkovuokko ja kielo. Osa-alueen itäpäässä metsä muuttuu kuusen ja koivun vallitsemaksi sekametsäksi. Alispuustona on villiytyneitä vaahteroita ja nuoria saarnia. Asuintalojen itäpuolella osa-alueiden 1 ja 3 rajalla on pieni kosteapohjainen, lehtomainen laikku, jossa kasvaa mm. lehtoleinikkiä, suokelttoa ja jänönsalaattia. Alispuustossa on nuoria saarnia ja tervaleppiä joko istutettuina tai lähipihoilta levinneinä.

Osa-alue 4

Mäkeläntien ympäristössä on pihamaita. Osa-alueen itäpäässä tien varressa ja tonttien laiteilla kasvaa vanhoja saarnia ja suuria vaahteroita. Tienvarsimaisemassa hyvin erottuvat kookkaat puut ovat kauan sitten istutettuja, mutta ne ovat alkuperästään huolimatta säilyttämisen arvoisia. Nuoria, emopuiden siementämiä saarnia ja vaahteroita on alispuustona. Lännempänä tien varressa kasvaa koivuja ja suuria kuusia. Alueelta on viime vuosina poistettu kuusia.

Mäkeläntien lounaispuolinen pelto on edelleen viljelykäytössä. Pellon länsipuolinen metsäkannas on hakattu paljaaksi muutama vuosi sitten. Hei-nittyneellä hakkuulla kasvaa tavanomaista tuoreen kankaan kasvilajistoa.

Osa-alue 5

Selvitysalueen keskiosa on kumpareista mäkeä (osa-alue 6) lukuun ottamatta entistä niittyä tai peltoa. Alueelle on istutettu koivua ja harmaaleppää. Puusto on vielä nuorta, enimmäkseen 10–15 metrin korkuista (kuva 4). Osa-alue muodostuu neljästä, hieman toisistaan poikkeavasta metsäkuvioista (kuviot a–d, kuva 2). Kuvio a on tiheää harmaalepikkoa, jonka aluskasvillisuutena on mesiangervoa, vuohenputkea, rönsyleinikkiä, valkovuokkoa ja nokkosta. Niukassa pensaskerroksessa on lähinnä vaahterantaimia ja tuomea (kuva 5). Kuvion länsireunassa on oja, joka on kauan sitten kaivettu suoraksi. Ojassa ja ojan kosteilla reunuksilla kasvaa mm. ojalpakkoa, rantakukkaa, ranta-alpia, rentukkaa, korpikaislaa ja korpikastikkaa. Kasvilajisto on tyypillistä reheville, peltomaiden ojille. Ojaa reunustaa kiiltopajusta, mustuvapajusta, rai-dasta ja halavista koostuva pensaikko. Kuvion pohjoispäässä pellonreunassa kasvaa kookas raita, mutta muutoin pajukko on matalaa.



Kuva 4. Selvitysalueen läpi kulkeva ulkoilureitti on nuoren, tiheän lehtipuuston reunustama. Kuva on osa-alueiden 5 ja 6 rajalta.



Kuva 5. Istutettua, tiheäpuustoista harmaalepikkoa entisen metsäopiston koillispuolelta. Nokkonen ja mesiangervon vallitsema aliskasvillisuus on rehevää.

Myös kuvio b on istutettua harmaalepikkaa. Harmaaleppien katveessa kasvaa riutuvaa koivua. Aluskasvillisuus on monilajisempaa ja aukkoisempaa kuin kuviolla a. Valtalajina on nokkonen. Muita runsaita kasveja ovat karhunputki, niittykellukka ja rönsyleinikki. Pensaskerroksessa on runsaasti puna- ja mustaherukkaa. Kuvion pohjoisreunassa on pellolta laskeva puolen metrin levyinen oja, jonka varrella kasvaa mm. mesiangervoja ja korpikaislaa.

Selvitysalueen läpi johtavan ulkoilutien pohjoispuolella pellonreunassa on istutuskoivikko (kuvio c). Koivikko on nuorta, tiheää ja noin 15 metrin korkuista. Aluskasvillisuus on varjostavan puuston alla aukkoista. Lajistoon kuuluvat mm. nokkonen, vadelma, maitohorsma, rönsyleinikki, voikukka ja nurmilauha. Kuvio on luultavasi aiemmin ollut niittyä.

Kuvio d on entistä peltoa, jossa kasvaa tiheä koivuvaltainen istutusmetsikkö. Pohjoispäässä on myös metsittyvää niittyä. Aluskasvillisuus on rehevää. Lajistoon kuuluvat mm. mesiangervo, maitohorsma, nokkonen ja vuohenputki. Metsikön läpi kulkee sähkölinja. Kuvion molemmissa reunoissa on oja. Länsireunan oli heinäkuussa 2013 kuivana. Ojan varressa on yksittäisiä, hakkuissa säästettyjä puita. Ojan varressa kasvaa paikoitelleen kostean lehdon lajistoa, kuten hiirenporrasta, mesiangervoja, käenkaalia, valkovuokkoa ja mustaherukkaa. Vaateliaammista lajeista tavataan lehtoleinikkiä ja kevät-lehtoleinikkiä, mutta molempien esiintymät ovat niukkoja.



Kuva 6. Osa-alueen 6 pohjoisreunaan on jätetty muutama yksinäinen kuusi. Muu metsäkuvio on nuorta, rehevää lehtipuupensaikkaa. Etualalla on kesantopeltoa.

Osa-alue 6

Matala mäki, joka on talvella 2005–2006 hakattu paljaaksi. Hakkuissa on säästetty muutamia puita lähinnä metsikön reunaosissa (kuva 6). Koko alue on 4–5 metrin korkuista lehtipuuvesaikkaa, jonka muodostavat tiheässä kasvavat rauduskoivut, pihlajat, haavat ja harmaalepät. Myös terttuseljapensaita kasvaa monin paikoin. Kenttäkerroksessa vallitsevat mustikka, kielo, metsäkastikka ja muut tuoreen kankaan kasvit. Maitohorsma ja vadelma ovat hakkuun jälkeen muodostaneet laajoja kasvustoja.

Osa-alueen eteläpäässä ulkoilutien varressa on istutettu jalopuumetsikkö, jossa kasvaa lehmuksia, vuorijalavia ja saarnia. Metsikön pohjoispuolella mäenrinteessä kasvaa myös muutamia nuoria pähkinäpensaita. Esiintymä on jäänyt hakkuualueelle. Maastossa ei ollut mahdollista päätellä, onko se alkupeiräinen vai istutettu.

Osa-alue 7

Suunnittelualueen pohjoisreunassa on hylättyä peltoa ja kaksi pientä metsäsaarekettä. Metsäsaarekkeet ovat lehtomaista kangasta ja tuoretta lehtoa. Puusto on varttunutta, koivuvaltaista sekapuustoa. Myös haapoja on runsaasti. Alispuustona on nuorta kuusikkoa. Metsiköiden kasvilajistoon kuuluvat mm. käenkaali, oravanmarja, ahomansikka, metsäorvokki, sudenmarja ja ahokeltano. Vaateliaita lehtokasveja ei tavattu.

Pohjoisreunan tien varteen ulottuvat peltokuviot ovat olleet kauan käyttämättöminä. Niissä kasvaa juolavehneää, pelto-ohdaketta, maitohorsmaa, ojakärsämöä ja muita hylätyille pelloille tyypillisiä kasvilajeja.

5. LINNUSTO

Kylänpään alueella tehtiin pesintään viittaavia havaintoja 29 lintulajista (taulukko 1). Lintulajisto koostui nuorissa, rehevissä lehtimetsissä sekä pihoidilla muilla rakennetuilla alueilla pesivistä lajeista. Peltolinnusto oli niukka: laskennoissa havaittiin vain kaksi laulavaa kiurua, fasaanikoiras, keltasirkku ja kaksi paria naakkoja. Naakoista toinen pari pesi pöntössä opiston pihamaan lounaispuolella ja toinen hakatun metsäkaistaleen haavassa suunnittelualueen lounaisreunassa. Vanhoja metsiä suosivista lintulajeista tavattiin ainoastaan hömötiainen, mutta sekin vasta heinäkuisen kasvillisuusselvityksen yhteydessä.

Runsaimpia lintuja olivat Etelä-Suomessa yleiset metsälinnut peippo, pajulintu, talitiainen ja sinitäinen. Vähälukuisiin metsälintuihin kuuluivat seppelkyyhky, lehtokurppa, käpytikka, tiltalitti, satakieli, kultarinta ja mustapääkerttu, joita kutakin tavattiin 1–4 paria. Pensaikkoisia alueita suosivista lintulajeista havaittiin pensaskerttu ja viitakerttunen.

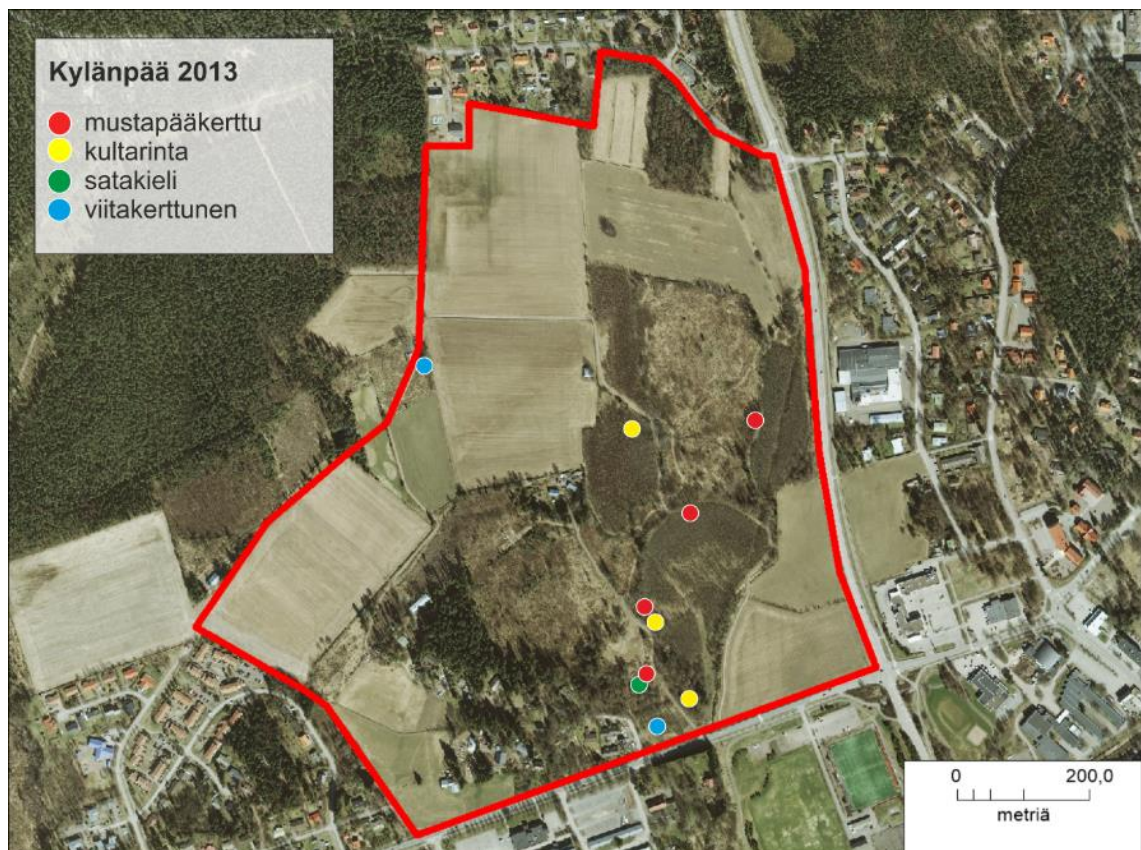
Petolintuja ja kanalintuja ei tavattu. Alueella ei niille sopivia elinympäristöjä.

Taulukko 1. Kylänpään lintulaskennoissa v. 2013 havaitut pesimälinnustoon tulkitut lajit. Pelloilla ruokailevina havaittiin lisäksi kuovi, kalalokki, kesykyyhky ja varis, mutta ne eivät pesineet alueella.

	17.5.	13.6.
fasaani	x	
harakka	x	x
keltasirkku		x
kirjosieppo		x
kiuru	x	x
kultarinta	x	x
käpytikka	x	x
laulurastas	x	x
lehtokerttu	x	x
lehtokurppa	x	

	17.5.	13.6.
mustapääkerttu	x	x
mustarastas	x	x
naakka	x	x
pajulintu	x	x
peippo	x	x
pensaskerttu	x	
pikkuvarpunen		x
punakylkirastas	x	x
punarinta	x	x
räkättirastas	x	x

	17.5.	13.6.
satakieli	x	x
sepelkyyhky	x	x
sinitäinen	x	x
talitiainen	x	x
tiltalti		x
varpunen		x
viherpeippo		x
viitakerttunen	x	x
västaräkki	x	x



Kuva 7. Huomionarvoisten lintulajien havaintopaikat vuoden 2013 lintulaskennoissa.

5.1 Huomionarvoiset lintulajit

Suunnittelualueella ei tavattu valtakunnallisesti tai alueellisesti uhanalaisia lintulajeja tai silmälläpidettäväksi arvioituja lajeja (Rassi ym. 2010). Lajistoon ei myöskään kuulunut lintudirektiivin liitteen I lajeja. Alueen huomionarvoiset lintulajit ovat rehevien lehtimetsien ja pensaikkojen lintuja, jotka

ovat elinympäristövaatimustensa vuoksi vähälukuisia. Lajit ovat eteläisiä lintuja, ja niiden pesimäkannat ovat viime vuosikymmeninä vahvistuneet.

Valoisia, reheviä lehtimetsiä suosivat lajit keskittyivät entisen metsäkoulun ympäristöön, jossa puusto on vanhempaa kuin suunnittelualueen muissa osissa. Näihin lajeihin kuuluvat satakieli (1 reviiri), kultarinta (3 reviiriä) ja mustapääkerttu (4 reviiriä). Myös istutetut, aluskasvillisuudeltaan rehevät harmaalepikot kelpasivat em. lajeille (kuva 7). Vähälukuinen viitakerttunen tavattiin suunnittelualueen länsiosasta pellonreunapensaikosta ja metsittyväältä niityltä Kiljavantien varresta.

6. LIITO-ORAVA

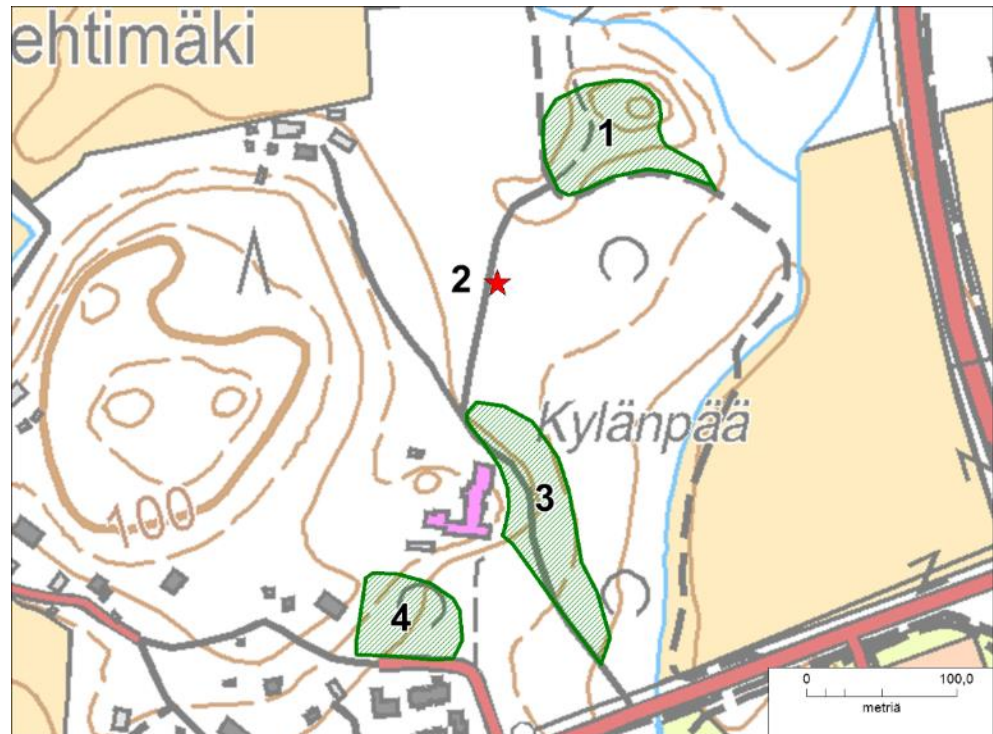
Liito-oravan jätöksiä ei löydetty selvitysalueelta. Tiedossa ei ole muitakaan, vuoden 2006 jälkeen tehtyjä liito-oravahavaintoja. Alueella ollut liito-oravan elinalue on autioitunut.

7. HUOMIONARVOISET LUONTOKOhteet JA LAJIT

Kylänpään suunnittelualueella ei ole luonnonsuojelulain mukaan suojeltavia luontotyyppisiä tai erityisesti suojeltavien lajien esiintymispaikkoja. Alueella ei ole vesilain 2. luvun 11 §:n mukaisia pienvesiä, joiden luonnontilan vaarantaminen on kielletty. Uhanalaisia (Rassi ym. 2010) eläin- tai kasvilajeja ei todettu. Lehdot ovat uhanalaisia (vaarantuneita) luontotyyppisiä (Raunio ym. 2008). Kylänpään lehtokuviot ovat hyvin pieniä ja kasvistoltaan vaatimattomia, eikä niitä ole perusteltua rajata erityiskohteiksi.

Linnusto on melko tavanomaista nuorten metsien ja lehtimetsien lajistoa. Linnustoon ei kesällä 2013 kuulunut uhanalaisia lajeja, joiden huomioon ottaminen kaavasuunnittelussa saattaisi olla perusteltua. Linnustoltaan tärkeimpänä voidaan pitää entisen metsäoppilaitoksen lähiympäristöä, jossa on varttunutta lehtipuustoa ja istutettuja jalopuita.

Kylänpään alueelle on metsäoppilaitoksen aikana 1980-luvulla istutettu jalopuita: saarnia, lehmuksia ja vuorijalavia. Mäkeläntien länsipään pohjoispuolella on vanhan asutuksen peruna myös isoja jalopuita, lähinnä vaahteroita ja saarnia. Vanhan jalopuuston ja osa-alueen 6 eteläreunaan istutetun jalopuumetsikön säilyttäminen on suotavaa, vaikka ne eivät olekaan alkuperäistä luonnonkasvillisuutta. Metsäkoulun pohjoispuolella ulkoilureittinä käytetyn tiepohjan varrella on yksinäinen, poikkeuksellisen kookas kuusi. Puu on hyväkuntoinen ja sopisi säilytettäväksi maisemapuuna. Kuvaan 8 on rajattu alueet, joissa puuston säilyttäminen on suotavaa.



Kuva 8. Kylänpään alueen suunnittelussa huomioon otettavaksi esitetyt metsäkuviot ja suuri kuusi. 1) nuoria lehmuksia, saarnia, vuorijalavia ja pähkinäpensaita, 2) järeä kuusi, 3) varttunutta lehtimetsää ja tienvarren jalopuita, 4) isoja saarnia ja vaahteroita, runsaasti nuoria saarnia, myös lehtokasvillisuutta.

8. LÄHDEVIITTEET

- Hagner-Wahlsten, N. 2013: Nurmijärven Kylänpään lepakkokartoitus 2013. Tmi BatHouse, 11.9.2013.
- Koskimies, P. & Väisänen, R. A. 1988: Linnuston seurannan havainnointiohjeet. 2. painos. Helsingin yliopisto, Eläinmuseo, Helsinki.
- Nurmijärven kunta 2013: Asemakaavan muutos, Rajamäki, Kylänpää. Osallistumis- ja arviointisuunnitelma 05.03.2013.
- Rassi, P., Hyvärinen, E., Juslén, A. & Mannerkoski, I. (toim.) 2010: Suomen lajien uhanalaisuus – Punainen kirja 2010. Ympäristöministeriö & Suomen ympäristökeskus, Helsinki. 685 s.
- Raunio, A., Schulman, A. & Kontula, T. (toim.) 2008: Suomen luontotyyppien uhanalaisuus – Osa 2 luontotyyppien kuvaukset. Suomen ympäristö 8:2008. Suomen ympäristökeskus, Helsinki.
- Ympäristösuunnittelu Enviro Oy 2005: Rajamäen entisen metsäkoulun alueen liito-oravaselvitys. Julkaisematon raportti, toukokuu 2005. Enviro ja Nurmijärven kunta.
- Ympäristösuunnittelu Enviro Oy 2006: Liito-oravan esiintyminen Rajamäen entisen metsäkoulun ja Pinnintien alueella. Julkaisematon raportti, toukokuu 2006. Enviro ja Nurmijärven kunta.