

Kyläasiain neuvottelukunta

KOKOUS 2/2017

Aika: Keskiviikko 22.11.2017 klo 18 -
Paikka: Palojoen työväentalo, Palojoentie 278, 01940 Palojoki
Läsnä: Kimmo Behm, puheenjohtaja kunnanjohtaja
Jukka Anttila hallintojohtaja
Erkki Pursiainen Valkjärven kylä
Esa Penttilä Klaukkalan Metsäkylä
Sari Mustonen Lepsämän kylä
Jari Oksa Palojoen kylä
Pia Jaakkola Uotilan kylä
Erkki Rantanen Kirkonkylä
Tuija Tuominen-Peltola Rajamäen kyläyhdistys
Osmo Suominen Röykkä
Kim Smedslund EMO ry
Harri Lepolahti kunnanhallituksen edustaja
Visa Tarikka kunnanhallituksen edustaja

Asiantuntijat:

Pia Korteniemi liikenneinsinööri
Anita Pihala, sihteeri yleiskaavapäällikkö

1. Kokouksen avaus
 - Jukka Anttila avasi kokouksen.
2. Edellisen kokouksen muistio
 - Hyväksyttiin edellisen kokouksen muistio.
3. Neuvottelukunnan edustajat ja osanottajien esittäytyminen
 - Osanottajat esittäytyivät.
4. Liikenneinsinööri Pia Korteniemi – katsaus kevyen liikenteen väyliin ja valaistukseen
 - Liikenneinsinööri Pia Korteniemi esitteli, miten kevyen liikenteen väyliä on viime aikoina rakennettu.
 - Kunta käyttää vuosittain 500 000 e kevyen liikenteen väylien suunnitteluun ja toteuttamiseen valtion hallinnassa olevien maanteiden varrelle. Esimerkiksi välillä Kirkonkylä-Rajamäki kevyen liikenteen väylän suunnitelman kustannusarvio oli noin 3,2 miljoonaa euroa.
 - Kunnassa on vuodesta 2009 lähtien toiminut liikenneturvallisuustyöryhmä nykyisessä kokoonpanossa.
 - Vuonna 2010 laaditun liikenneturvallisuussuunnitelmassa esitettyjä pieniä hankkeita on toteutettu useita. Liikenneturvallisuussuunnitelma päivitetään vuonna 2019.

- Lisäksi esiteltiin valaistuksen rakentamisen periaatteita ja valaistuksen rakentamisen suunnitelma.

5. Ajankohtaiset asiat

a. Kylät

Palojoki

- Palojoella toiminta on ollut aktiivista.
- Palojoen kylä on saanut kulttuuriavustusta ja avustusta osallistavasta budjetista.
- Palojoella on ollut kyläavustajia. Kylätoiminta ry hoitaa laskutuksen. Toimintaa voidaan suositella.

Lepsämä

- Alueella on vain noin 10 aktiivista toimijaa.
- Kylässä on järjestetty tapahtumia kuten kevät- ja joulumarkkinoita, siivoustalkoita ja elokuvailtoja.
- Kyläläisiä on vaikea saada osallistumaan.
- Kyläyhdistys ottaa mahdollisesti vastuun perhekahvilan hoitamisesta.

Klaukkala Metsäkylä

- Kaikki kyläläiset ovat jäseniä
- Alueen ilmoitustaulu on kunnostettu.
- Kylässä on paljon aktiivisia kyläläisiä.

Valkjärvi

- Valkjärven edustaja esitti kiitokset kunnalle keskikorokkeen rakentamisesta ja bussipysäkeistä.
- Valkjärven kylän tärkeimmät asiat ovat koulu, Lähtelänranta ja liikenneturvallisuus.
- Kylällä on omat facebook-sivut.
- Kylällä on järjestetty kyläpäiviä.
- Kylälle on saatu kyläkyltti ja nopeusnäyttötäulu.
- Valkjärven ympäripyöräilyn mahdollistaminen on kyläläisten haaveena.
- Katuvaloja toivotaan.

Uotila

- Kyläyhdistys syntyi vastustamaan NCC:n louhintahanketta.
- Toiminta on ollut hiljaista. Sen sijaan alueella on aktiivinen koulun vanhempain yhdistys, joka järjestää tapahtumia.

Kirkonkylä

- Kirkonkylän alueella toiminta on ollut hiljaista.
- Aiemmin alueella on ollut aktiivista talkootoimintaa.

Rajamäki

- Rajamäen kyläyhdistys täytti 15 vuotta keväällä 2017.
- Kyläyhdistys on järjestänyt mm. siivoustalkoita ja kirpputoreja sekä ollut mukana järjestämässä Rajamäki-päiviä.
- Osallistavasta budjetoinnista saatiin avustusta kukkaistutuksiin.
- Rajamäellä on ollut kyläavustajia.

Röykkä

- Aktiivisia kyläläisiä on hyvin vähän.
- Kylällä on järjestetty kuusijuhla ja keväisin siivouspäivä.
- Kylällä on kotisivut www.roykka.fi, toiveena on saada kaikki alueen toimijat sen alle.
- Röykan sairaalan tulevaisuus askarruttaa.
- Keski-Suomen Kuljetus Oy:n ympäristölupa, josta on valitettu, on epämieluisa hanke kyläläisille.

Yhteisiä asioita

- Miten tavoitetaan kyläläiset?
- Miten saadaan aktivoitua kyläläiset?
- Tiedotus - facebook vai lappujen jako postilaatikoihin.

b. EMO ry:n ajankohtaiset asiat

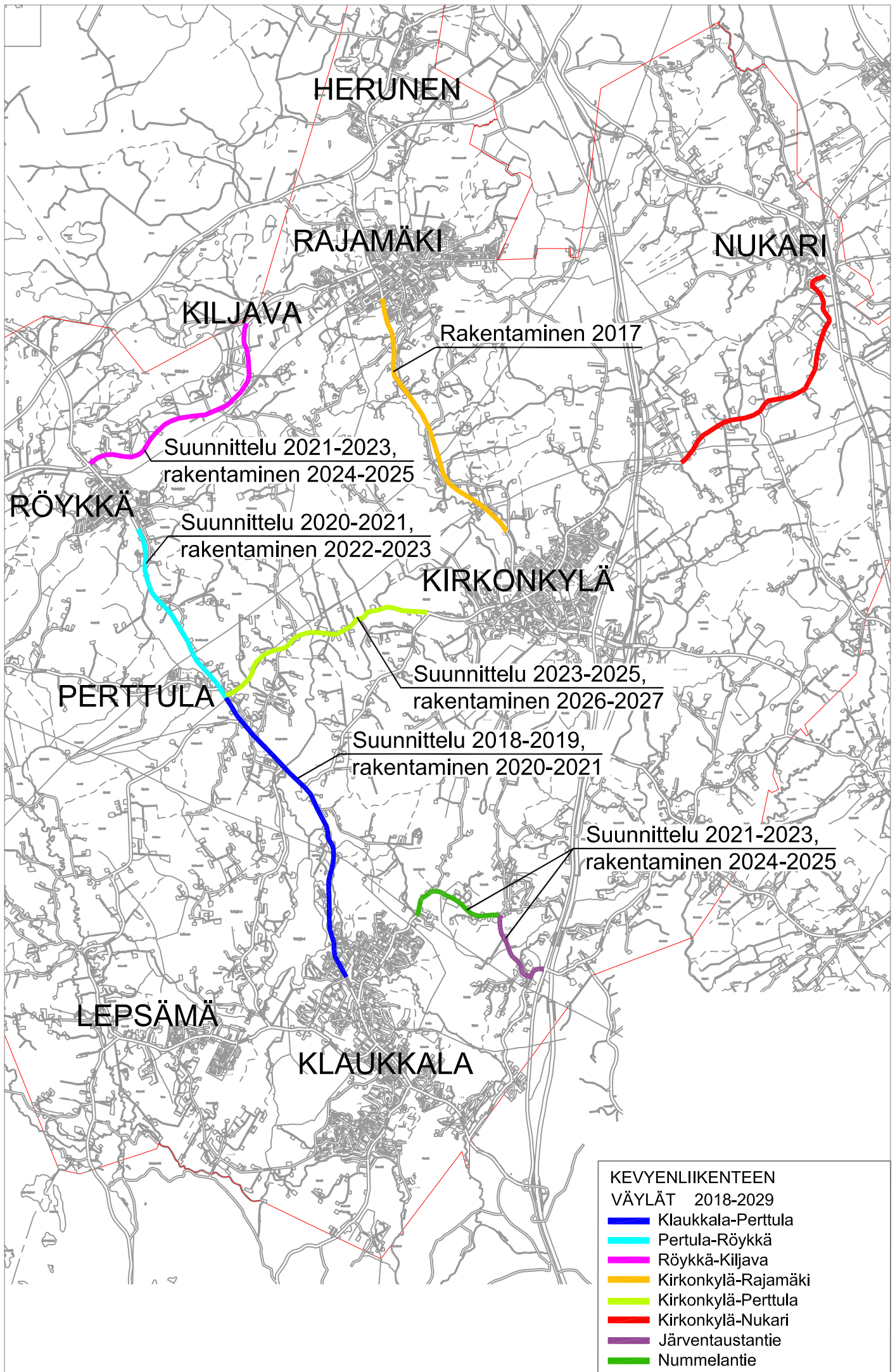
- Kyläfoorumi järjestetään tämän hetken tiedon mukaan joulukuussa Valkjärvellä. Kyläfoorumi on kaikkien kylien kyläläisille avoin tilaisuus.
- Edellisessä kyläfoorumissa esille tulleita asioita:
 - a. Lähtelänrannan kehittäminen
 - b. Järventaustan padon vuotamisesta ollaan huolissaan.
 - c. Toivottiin kunnan tasapuolista kehittämistä.
 - d. Koulujen lakkauttamien puhutti.
- Nurmijärven kunnalla ja Raplan alueella Virossa on yhteistyöprojekti, jonka aiheina ovat tanssi ja kuorolaulu.
- Kyläsuunnitelmien päivittäminen työn alla. Ensimmäinen tilaisuus pidettiin lokakuussa 2017.
- Rahoitusta kyläläisten hankkeiden toteuttamiseen voi saada EMO ry:ltä. Tällaisia hankkeita voivat olla esim. kyläkyltit, ilmoitustaulut, kulttuuri- ja kotiseutupolut. Hankkeet voivat olla joko yksittäisen kylän tai kylien yhteisiä. Myös pieninfranhankkeet voivat saada rahoitusta.
- Vuonna 2018 tai 2019 on teemana nuoriso, ja tällöin voidaan rahoittaa nuorten omia ideoita.
- Kehu ry
 - a. Kylien kylttien hankkiminen voisi olla kylien yhteinen hanke ja myös esimerkiksi Tuusulan ja Nurmijärven kylien yhteishanke, jolle Kehu ry voisi hakea rahoitusta.
 - b. Rahoitus edellyttää kylän omaa rahoitusta noin 40 % kokonahinnasta, josta pieni osa (pystytystyö) voidaan hankkia talkootyöllä.
 - c. Hanke edellyttää hankintojen kilpailuttamista, lupien varmistamista ja hoitosuunnitelmaa viideksi vuodeksi hankkeen päättämisen jälkeen.

c. Kunta

- Kunnan talousarvio vuodelle 2018 on hyväksytty valtuustossa.
 - o Tuloveroprosentti säilytettiin ennallaan.
 - o Ensi vuonna on vielä mahdollisuus tarvittaessa korottaa veroprosenttia.
 - o Jatkossa sotelle 7,5 veroprosenttia ja kunnalle max 12,5 veroprosenttia.
 - o Tuleville vuosille on tiedossa isoja investointeja.
 - o Kunnan talous tulee olemaan tiukoilla tulevina vuosina.
 - o Parhailaan laaditaan selvitystä, miksi verottajan ja kunnan tiedot eroavat kiinteistöveron osalta.
- Uudesta lukiosta on valmistunut alustava hankesuunnitelma. Selvitystä jatketaan ja asiasta on tavoitteena päättää vuoden 2018 aikana. Valtio on esittänyt, että se ei jatkossa enää rahoittaisi pieniä alle 500 oppilaan lukioita.
 - o Lukiolaisista 30 % käy kunnan ulkopuolella lukiossa.
- Talousarviossa on varattu osallistavaan budjetointiin 34 000 e ja 100 000 e avustuksiin järjestöille.
- Kuntastrategia
 - o Kyläasiain neuvottelukunnan jäsenet osallistuivat lokakuussa strategiatyöpajaan.
 - o Valtuusto työstää strategiaa marraskuun lopulla.

- Tavoitteena, että strategia on valtuustossa hyväksymiskäsittelyssä joulukuussa.
 - Kyläsuunnitelmien toteutuminen kunnan näkökulmasta.
 - Toimialoilta on pyydetty tilannekatsausta, joka viedään tiedoksi valtuustolle.
6. Muut asiat
- Miten voitaisiin edistää nurmijärveläisten yhteisöllisyyttä?
 - Siivousteema
 - Nurmijärven alueella on tehty 12 alueen kyläkirjaa.
7. Seuraava kokous
- a. Seuraava kokous on tavoitteena pitää huhtikuussa 2018. Paikkana alustavasti Metsäkylän VPK:n talo.
 - b. Teemoja voisivat olla esim. kunnan avustukset, kyläsuunnitelmien hankkeet ja niiden rahoittaminen. Aiheita voi ehdottaa helmikuu loppuun 2018.
-
8. Kokouksen päättäminen

- Liitteet Pia Korteniemen esitykset:
- Maantievalaistuksen priorisointi lähivuosille
 - Kevyen liikenteen väylät 2018 - 2029



KEVYENLIIKENTEEN VÄYLÄT 2018-2029	
█	Klaukkala-Perttula
█	Perttula-Röykkä
█	Röykkä-Kiljava
█	Kirkonkylä-Rajamäki
█	Kirkonkylä-Perttula
█	Kirkonkylä-Nukari
█	Järventaustantie
█	Nummelantie



20.1.2017

Maantievalaistusten rakentamiskohteet lähivuosille 2017–2026



Nurmijärven kunta
Ympäristötoimiala
Kunnallistekniikan suunnittelu

**Maantievalaistuksen rakentamisen priorisointi lähivuosille**

Tässä raportissa on selvitetty uuden valaistuksen rakentamista Uudenmaan ELY-keskuksen hallinnoimille maanteille Nurmijärven kunnan alueella lähivuosina. Kohteet on arvioitu huomioiden liikennemäärät (KVL), koulujen sijainti, koulumatkat, koulukuljetukset, tapahtuneet onnettomuudet, asukastiheys, tien geometria (esim. mutkaisuus, kapeus, mäkyisyys jne.), muut syyt (esim. ulkoilureitit yms.), hinta, yhtenäisyys (täydennetään puuttuvia osuuksia) ja kuntalaisten aktiivisuus (aloitteet). Lähivuosina toteutettavat kevyen liikenteen väylät on huomioitu siten, että kyseiselle maantielle ei tässä ole esitetty valaistuksen rakentamista.

Budjetti:

Koko valaistusbudjetti/vuosi	500 000 €	Uuteen maantievalaistukseen käytettävä summa/vuosi	n. 100 000 €
<i>Ei sisällä saneerausta!</i>			

1. Uuden maantievalaistuksen rakentamiskohteet vuodelle 2017:

Maantie	Osuuden pituus	Perustelut	Hinta
1.1 Kirkkotie-Nummelantie (11423) välillä Kielotie-Nummelantie 84	1 300 m	<ul style="list-style-type: none"> • KVL (Kirkkotie 4943 ajon./vrk ja Nummelantie 1653 ajon./vrk) • Koululaiset; <ul style="list-style-type: none"> ➢ 1-6 lk. kuljetetaan Metsäkylän koululle ➢ suurin osa 7-9 lk. oppilaista kävelee Mäntysalon koululle (matka alle 5 km) • Asukastiheys • Onnettomuudet; 10 kpl, joista 1 kuolemaan johtanut • Läpiajoreitti • Tien geometria; kapea ja mäkinen • Yhtenäisyys; täydennetään puuttuva osuus • Aktiivisuus 	65 000 €
1.2 Metsäkyläntie (11431) välillä Taula-Matintie-Metsäkyläntie 250	800 m	<ul style="list-style-type: none"> • KVL (1229 ajon./vrk) • Koululaiset; <ul style="list-style-type: none"> ➢ 1-5 lk. kuljetetaan Metsäkylän koululle (näkyvyys tien varressa) ➢ 6 lk. kävelevät Metsäkylän koululle ➢ 7-9 lk. kävelevät Järventaustantien risteyrksen bussille mennäkseen Mäntysalon kouluun/(Klaukkalan yläasteelle) • Ei avointa joukkoliikennettä • Onnettomuudet; 11 kpl • Läpiajoreitti • Tien geometria; mutkainen, kapea ja mäkinen • Yhtenäisyys; täydennetään puuttuva osuus • Aktiivisuus 	40 000 €
Yhteensä	2100 m		105 000 €

**2. Uuden maantievalaistuksen rakentamiskohteet vuodelle 2018:**

Maantie	Osuuden pituus	Perustelut	Hinta
2.1 Metsäkyläntie (11432) välillä Toivolanraitti-Kutintöyräs	2 200 m	<ul style="list-style-type: none">• KVL (1367 ajon./vrk)• Koululaiset;<ul style="list-style-type: none">➢ 1-3 lk. kuljetetaan Palojoen koululle➢ 4-6 lk. kävelevät Palojoen koululle➢ 7-9 lk. kuljetetaan Nurmijärven Yhteiskoulun yläasteelle• Asukastiheys• Onnettomuudet; 4 kpl• Läpiajoreitti• Yhtenäisyys; täydennetään puuttuva osuus• Aktiivisuus• <u>Lisäksi</u> saneeraustarve välillä Kutintöyräs-Palojoentie (n. 1 000 m), joka <u>ei sisälly tähän</u> kustannusarvioon	110 000 €
Yhteensä	2 200 m		110 000 €

3. Uuden maantievalaistuksen rakentamiskohteet vuodelle 2019:

Maantie	Osuuden pituus	Perustelut	Hinta
3.1 Korventie (11302) välillä Peräkorventie-Kouluntie	1 500 m	<ul style="list-style-type: none">• KVL (1068 ajon./vrk)• Koululaiset;<ul style="list-style-type: none">➢ 1-6 lk. kuljetetaan Röykän/Rajamäen koululle➢ 7-9 lk. kuljetetaan Rajamäen yläasteelle• Onnettomuudet; 7 kpl• Läpiajoreitti• Yhtenäisyys; täydennetään puuttuva osuus	75 000 €
3.2 Takkulantie (11339) välillä Lepsämäntie-Jokipellontie	750 m	<ul style="list-style-type: none">• KVL (1183 ajon./vrk)• Koululaiset;<ul style="list-style-type: none">➢ osa 1-3 lk. kuljetetaan/1-6 lk. kävelevät Lepsämän koululle➢ 7-9 lk. kuljetetaan Klaukkalan yläasteelle• Asukastiheys• Onnettomuudet; 10 kpl• Läpiajoreitti• Hinta• Yhtenäisyys; täydennetään puuttuva osuus	37 500 €
Yhteensä	2 250 m		112 500 €

**4. Uuden maantievalaistuksen rakentamiskohteet vuodelle 2020:**

Maantie	Osuuden pituus	Perustelut	Hinta
4.1 Kiljavantie (11299) välillä Kyläjoentie-Röykänrinne	2 300 m	<ul style="list-style-type: none">• KVL (1479 ajon./vrk)• Jk/pp ei tule vielä• Koululaiset;<ul style="list-style-type: none">➢ 1-6 lk. kuljetetaan Röykän, Vendlaskolanin /(Rajamäen) koululle➢ 7-9 lk. kävelevät Rajamäen yläasteelle• Onnettomuudet; 6 kpl, joista 1 kuolemaan johtanut• Läpiajoreitti• Ulkoilureitti• Yhtenäisyys; täydennetään puuttuva osuus	115 000 €
Yhteensä	2 300 m		115 000 €

5. Uuden maantievalaistuksen rakentamiskohteet vuodelle 2021:

Maantie	Osuuden pituus	Perustelut	Hinta
5.1 Valkjärventie (11421) välillä Puokantie-Kalliorannantie	1 800 m	<ul style="list-style-type: none">• KVL (1479 ajon./vrk)• Koululaiset;<ul style="list-style-type: none">➢ osa 1-3 lk. kuljetetaan/1-6 lk. kävelevät Valkjärven koululle➢ 7-9 lk. kuljetetaan Klaukkalan yläasteelle• Asukastiheys• Onnettomuudet; 4 kpl• Läpiajoreitti• Yhtenäisyys; täydennetään puuttuva osuus• Aktiivisuus	90 000 €
5.2 Nukarintie (11485) välillä Nukarintie 175-Sorsalammentie	300 m	<ul style="list-style-type: none">• KVL (282 ajon./vrk)• Koululaiset;<ul style="list-style-type: none">➢ 0-6 lk. kävelevät Nukarin koululle/esiopetukseen➢ 7-9 lk. kuljetetaan Nurmijärven Yhteiskoulun yläasteelle• Asukastiheys• Läpiajoreitti• Tien geometria; kapea ja mutkainen• Yhtenäisyys; jatketaan nykyistä valaistusta Sorsalammentien risteyksen läheisille bussipysäkeille asti• Hinta• Aktiivisuus	15 000 €
Yhteensä	2 100 m		105 000 €

**6. Uuden maantievalaistuksen rakentamiskohteet vuodelle 2022:**

Maantie	Osuuden pituus	Perustelut	Hinta
6.1 Takkulantie (11339) välillä Jokipelontie-kunnan raja	1 400 m	<ul style="list-style-type: none">• KVL (926 ajon./vrk)• Koululaiset;<ul style="list-style-type: none">➢ osa 1-3 lk. kuljetetaan/1-6 lk. kävelevät Lepsämän koululle➢ 7-9 lk. kuljetetaan Klaukkalan yläasteelle• Asukastiheys• Onnettomuudet; 2 kpl• Läpiajoreitti• Yhtenäisyys; täydennetään puuttuva valaistus, joka jatkuu Espoon puolella	70 000 €
6.2 Perttulantie (1321) välillä Hongisojantie-Punamullantie	600 m	<ul style="list-style-type: none">• KVL (4513 ajon./vrk)• Vilkas yleisten teiden risteys, jota ei ole valaistu• Koululaiset;<ul style="list-style-type: none">➢ 1-6 lk. kävelevät Lukkarin koululle➢ 7-9 lk. kävelevät Nurmijärven Yhteiskoulun yläasteelle• Onnettomuudet; 8 kpl, joista 1 kuolemaan johtanut• Läpiajoreitti• Hinta• Yhtenäisyys; jatketaan nykyistä valaistusta Hongisojantien risteysalueelle asti• Aktiivisuus	30 000 €
Yhteensä	2 000 m		100 000 €

7. Uuden maantievalaistuksen rakentamiskohteet vuodelle 2023:

Maantie	Osuuden pituus	Perustelut	Hinta
7.1 Hynnänkorventie (11480) välillä Raalantie-Hynnänkorventie 381	1 900 m	<ul style="list-style-type: none">• KVL (303 ajon./vrk)• Koululaiset;<ul style="list-style-type: none">➢ 1-6 lk. kävelevät/kuljetetaan Karhunkorven koululle➢ 7-9 lk. kävelevät/kuljetetaan Nurmijärven Yhteiskoulun yläasteelle• Onnettomuudet; 3 kpl• Läpiajoreitti• Yhtenäisyys; täydennetään puuttuva osuus	95 000 €
Yhteensä	1 900 m		95 000 €

**8. Uuden maantievalaistuksen rakentamiskohteet vuodelle 2024:**

Maantie	Osuuden pituus	Perustelut	Hinta
8.1 Raalantie (1321) välillä Korvenniityntie-Raalantie 754	700 m	<ul style="list-style-type: none">• KVL (761 ajon./vrk)• Koululaiset;<ul style="list-style-type: none">➢ 1-6 lk. kävelevät/kuljetetaan Nukarin koululle➢ 7-9 lk. kuljetetaan Nurmijärven Yhteiskoulun yläasteelle• Läpiajoreitti• Onnettomuudet; 3 kpl• Läpiajoreitti• Hinta• Yhtenäisyys; täydennetään puuttuva osuus• <u>Huom</u>; tiesuunnitelma Raalantien oikaisu	35 000 €
8.2 Kylmänojantie (11473) välillä Kylmänojantie nykyinen valaistus-Koulunkulmantie	1 000 m	<ul style="list-style-type: none">• KVL (539 ajon./vrk)• Koululaiset;<ul style="list-style-type: none">➢ 1-6 lk. kävelevät Lukkarin/Maaniitun/Palojoen koululle➢ 7-9 lk. kävelevät Nurmijärven Yhteiskoulun yläasteelle• Läpiajoreitti• Tien geometria; mutkainen ja kapea• Onnettomuudet; 1 kpl• Yhtenäisyys; täydennetään Koulunkulmantien puoleinen puuttuva osuus	50 000 €
Yhteensä	1 700 m		85 000 €

**9. Uuden maantievalaistuksen rakentamiskohteet vuodelle 2025:**

Maantie	Osuuden pituus	Perustelut	Hinta
9.1 Nummenpääntie (1322) välillä Koivumäenkuja-Anjantie	1 100 m	<ul style="list-style-type: none">• KVL (963 ajon./vrk)• Koululaiset;<ul style="list-style-type: none">➢ 1-6 lk. kuljetetaan Uotilan/Lukkarin koululle➢ 7-9 lk. kuljetetaan Klaukkalan alueelle/Nurmijärven Yhteiskoulun yläasteelle• Asukastiheys• Läpiajoreitti• Tien geometria; mutkainen, kapea ja mäkinen• Onnettomuudet; 11 kpl• Yhtenäisyys; jatketaan nykyistä valaistusta Koivumäenkujan risteysalueelle asti	55 000 €
9.2 Hynnänkorventie (11480) välillä Hynnänkorventie 193-kunnan raja (I)	1 000 m	<ul style="list-style-type: none">• KVL (303 ajon./vrk)• Koululaiset;<ul style="list-style-type: none">➢ 1-6 lk. kuljetetaan Karhunkorven koululle➢ 7-9 lk. kuljetetaan Nurmijärven Yhteiskoulun yläasteelle• Onnettomuudet; 2 kpl• Läpiajoreitti• Yhtenäisyys; jatketaan nykyistä valaistusta kunnan rajalle asti, missä valaistus jatkuu Tuusulan puolella	50 000 €
Yhteensä	2 100 m		105 000 €

10. Uuden maantievalaistuksen rakentamiskohteet vuodelle 2026:

Maantie	Osuuden pituus	Perustelut	Hinta
10.1 Kylmänojantie (11473) välillä Siippoontie-Kylmänojantie 261	800 m	<ul style="list-style-type: none">• KVL (539 ajon./vrk)• Koululaiset;<ul style="list-style-type: none">➢ 1-6 lk. kävelevät Lukkarin/Maaniitun koululle➢ 7-9 lk. kävelevät Nurmijärven Yhteiskoulun yläasteelle• Asukastiheys• Läpiajoreitti• Yhtenäisyys; täydennetään Siippoontien puoleinen puuttuva osuus	40 000 €
10.2 Kyläjoentie (11436) välillä Perttulantie-Aurinkorinne	200 m	<ul style="list-style-type: none">• KVL (423 ajon./vrk)• Koululaiset;<ul style="list-style-type: none">➢ 1-6 lk. kävelevät Lukkarin koululle➢ 7-9 lk. kävelevät Nurmijärven Yhteiskoulun yläasteelle• Asukastiheys• Läpiajoreitti• Valaistu yhteys Aurinkorinteen asuinalueelle, jossa asuu myös paljon lapsia• Hinta	10 000 €
Yhteensä	1 000 m		50 000 €

**11. Muita esitettyjä tievalaistuksen rakentamiskohteita, budjetointi erillishankkeina kunnallistekniikan rakentamishjelmassa:**

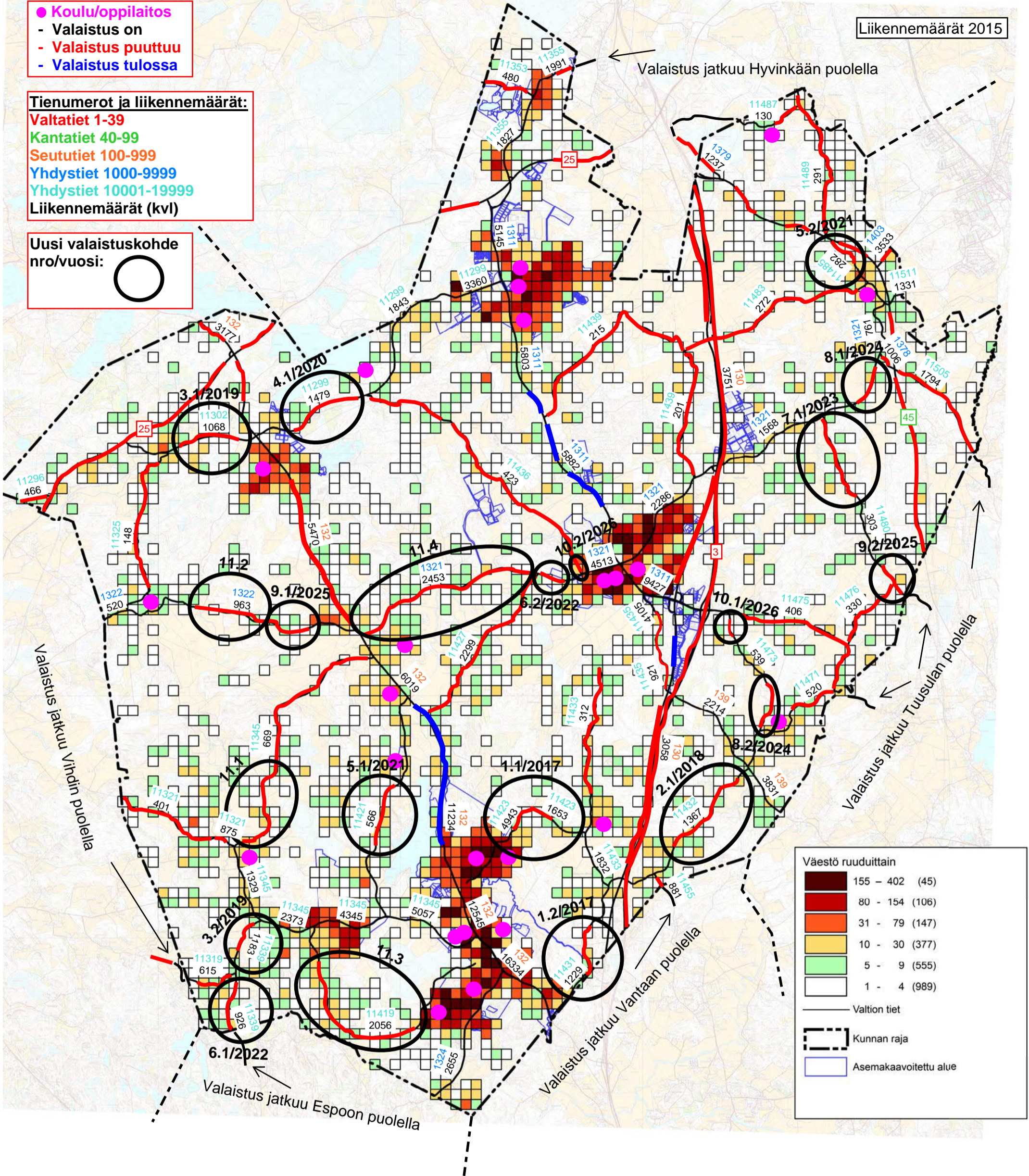
Maantie	Osuuden pituus	Perustelut	Hinta
11.1 Yli-Lepsämäntie (11345) välillä Selintie-Metsärinne	2 450 m	<ul style="list-style-type: none">• KVL (669 ajon./vrk)• Koululaiset;<ul style="list-style-type: none">➢ 1-6 lk. kävelevät/kuljetetaan Lepsämän koululle➢ 7-9 lk. kuljetetaan Klaukkalan alueelle• Läpiajoreitti• Tien geometria; mutkainen ja kapea• Onnettomuudet; 9 kpl• Yhtenäisyys; jatketaan valaistusta Metsärinteelle asti	122 500 €
11.2 Nummenpääntie (1322) välillä Satulinmäki-Koivumäenkuja	2 300 m	<ul style="list-style-type: none">• KVL (963 ajon./vrk)• Koululaiset;<ul style="list-style-type: none">➢ 1-6 lk. kuljetetaan Uotilan/Lukkarin koululle➢ 7-9 lk. kuljetetaan Klaukkalan alueelle/Nurmijärven Yhteiskoulun yläasteelle• Läpiajoreitti• Tien geometria; mutkainen, kapea ja mäkinen• Onnettomuudet; 13 kpl• Yhtenäisyys; täydennetään puuttuva osuus	115 000 €
11.3 Kuonomäentie (11419) välillä Kiilakiventie-Suonpääntie	4 100 m	<ul style="list-style-type: none">• KVL (2056 ajon./vrk)• Koululaiset;<ul style="list-style-type: none">➢ 1-6 lk. kävelevät/kuljetetaan Lepsämän/Harjulan koululle➢ 7-9 lk. kävelevät/kuljetetaan Klaukkalan yläasteelle, osa kävelee Isoniitun koululle• Asukastiheys• Läpiajoreitti• Onnettomuudet; 9 kpl, joista 1 kuolemaan johtanut• Ylittää vuosibudjetin• Yhtenäisyys; täydennetään puuttuva osuus• Aktiivisuus	205 000 €
11.4 Perttulantie (1321) välillä Hongisojantie-Lopentie	4 800 m	<ul style="list-style-type: none">• KVL (2453 ajon./vrk)• Koululaiset;<ul style="list-style-type: none">➢ 1-6 lk. kuljetetaan Lukkarin/Uotilan koululle➢ 7-9 lk. kävelevät/kuljetetaan Nurmijärven Yhteiskoulun yläasteelle/Klaukkalan suuntaan• Onnettomuudet; 66 kpl• Läpiajoreitti• Riippuu jk/pp:stä• Ylittää vuosibudjetin• Yhtenäisyys; täydennetään puuttuva osuus	240 000 €
Yhteensä	13 650 m		682 500 €

Liikennemäärät 2015

- Koulu/oppilaitos
- Valaistus on
- Valaistus puuttuu
- Valaistus tulossa

Tienumerot ja liikennemäärät:
 Valtatiet 1-39
 Kantatiet 40-99
 Seututiet 100-999
 Yhdystiet 1000-9999
 Yhdystiet 10001-19999
 Liikennemäärät (kvl)

Uusi valaistuskohde
 nro/vuosi: ○



Väestö ruuduittain

155 - 402	(45)
80 - 154	(106)
31 - 79	(147)
10 - 30	(377)
5 - 9	(555)
1 - 4	(989)

— Valtion tiet
 - - - - - Kunnan raja
 □ Asemakaavoitettu alue