



KIVENKYTYT

LIIKUMME - HUOLEHDIMME

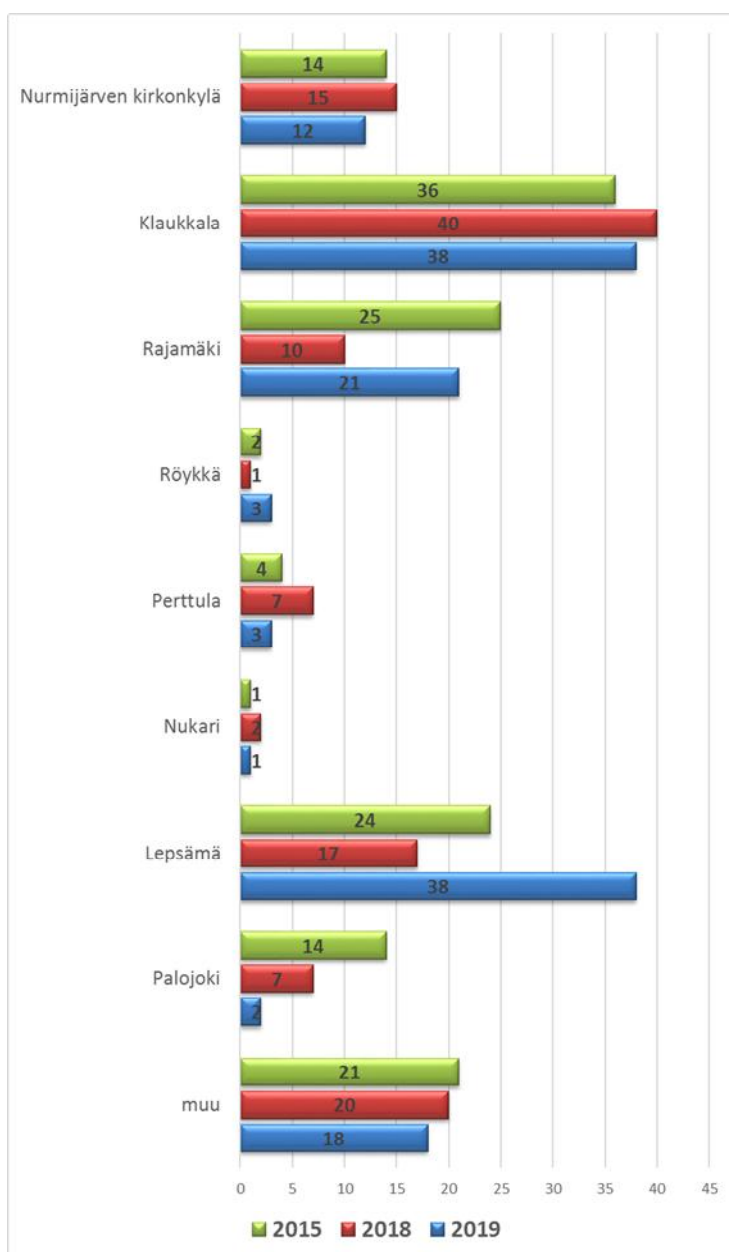
**KIVENKYÖDIN KEHITYSKYSELY 2019
-VASTAUSTEN YHTEENVETO**

KIVENKYÖDIN KEHITYSKYSELY 2019

1.1 Yleistä kyselyn toteutuksesta

Maaliskuun 2019 aikana Nurmijärvellä toteutettiin perinteinen Kivenkyödin kehittämiskysely Webropol-nettikyselynä. Kyselyn tavoitteena oli saada tietoa Kivenkyödin reittien uudelleensuunnittelun tueksi sekä selvittää millaisiin matkoihin Kivenkyötiä käytetään tai mitkä ovat käytön esteet. Kyselyyn tuli kaikkiaan 136 vastausta, joista 113 saatiin sähköisenä ja loput paperilomakkeilla. Aikaisempina vuosina kyselyn kokonaisvastausmäärä on ollut 118, 141, 162 ja 177, 137, 143 ja 120 joten saatujen vastausten lukumäärää on lähellä eri vuosien keskimääräistä tasoa.

1.2 Vastaajien taustatiedot, Asuinalue

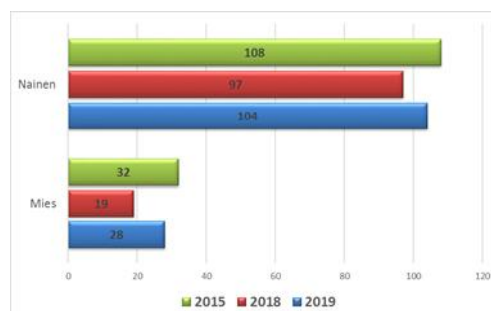


Kuva 1. Vastaajien asuinalue vuosien 2015, 2018 ja 2019 kyselyissä.

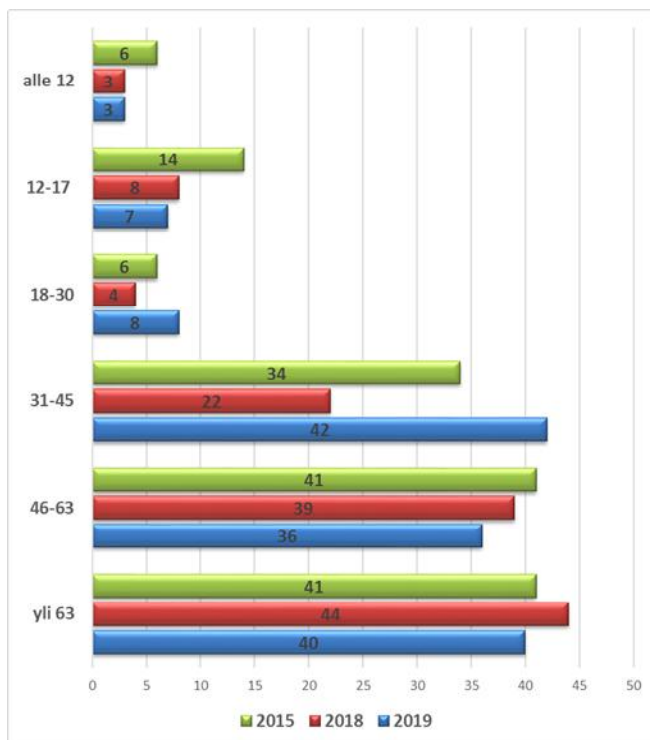
Eniten vastauksia tuli Lepsämästä ja Klaukkalasta. Aiempien vuosien tapaan myös tänä vuonna muu - vastauksista suuri osa annettiin Valkjärven alueelta. Toinen muu - vastauksissa esiin noussut alue oli Rajamäen taajaman ympäristö (Herunen/Kiljava).

Ikäluokka ja sukupuoli

Valtaosa vastaajista oli naisia, kuten yleensä kaikissa joukkoliikenteeseen liittyvissä kyselyissä on tapana. Miesten osuus kuitenkin kasvoi tänä vuonna viimevuoteen verrattuna.



Kuva 2. Vastaajat sukupuolen mukaan ryhmiteltyinä.

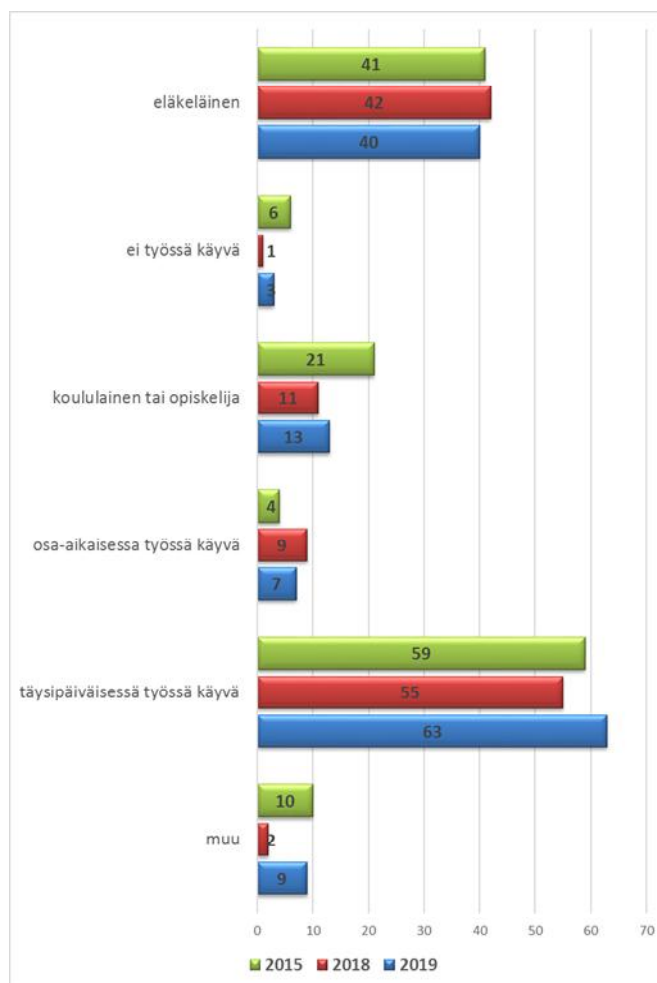


Eniten vastauksia antoivat tänä vuonna aktiivisimpaan työkään kuuluvat 31-45-vuotiaat. Vanhimman, yli 63-vuotiaiden antamien vastausten määrä oli toiseksi suurin ja 46-63-vuotiaiden kolmanneksi suurin.

Kuva 3. Vastaajat ikäluokan mukaan ryhmiteltynä.

Elämäntilanne

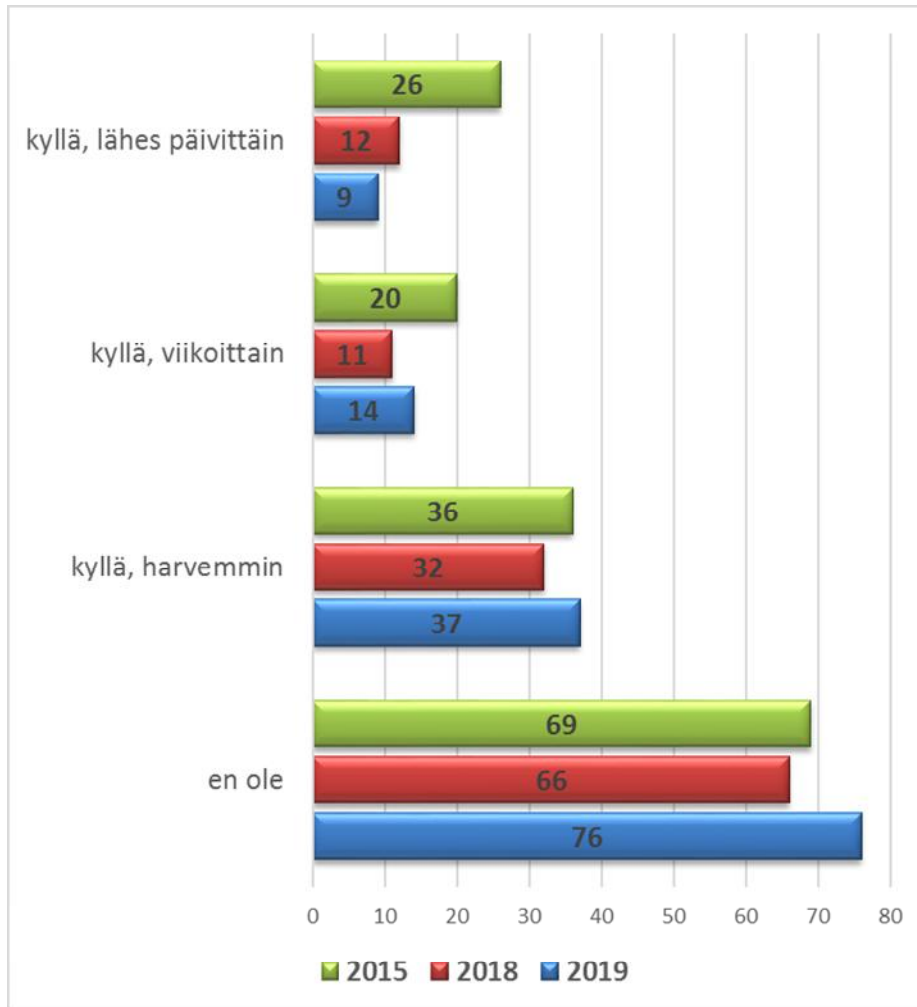
Suurimpia vastaajaryhmiä olivat aikaisempien vuosien tapaan täysipäiväisessä työssä käyvät ja eläkeläiset, mikä on hyvin tasapainossa vastaajien ikäjakauman kanssa. Koululaisten osuus vastaajien joukossa pysytteli viimevuoden tasolla. Muu-luokkaan sijoittuneista yhdeksästä henkilöstä suurin osa ilmoitti olevansa yrittäjiä.



Kuva 4. Vastaajat elämäntilanteen mukaan ryhmiteltynä.

1.3 Kivenkyydin käyttö

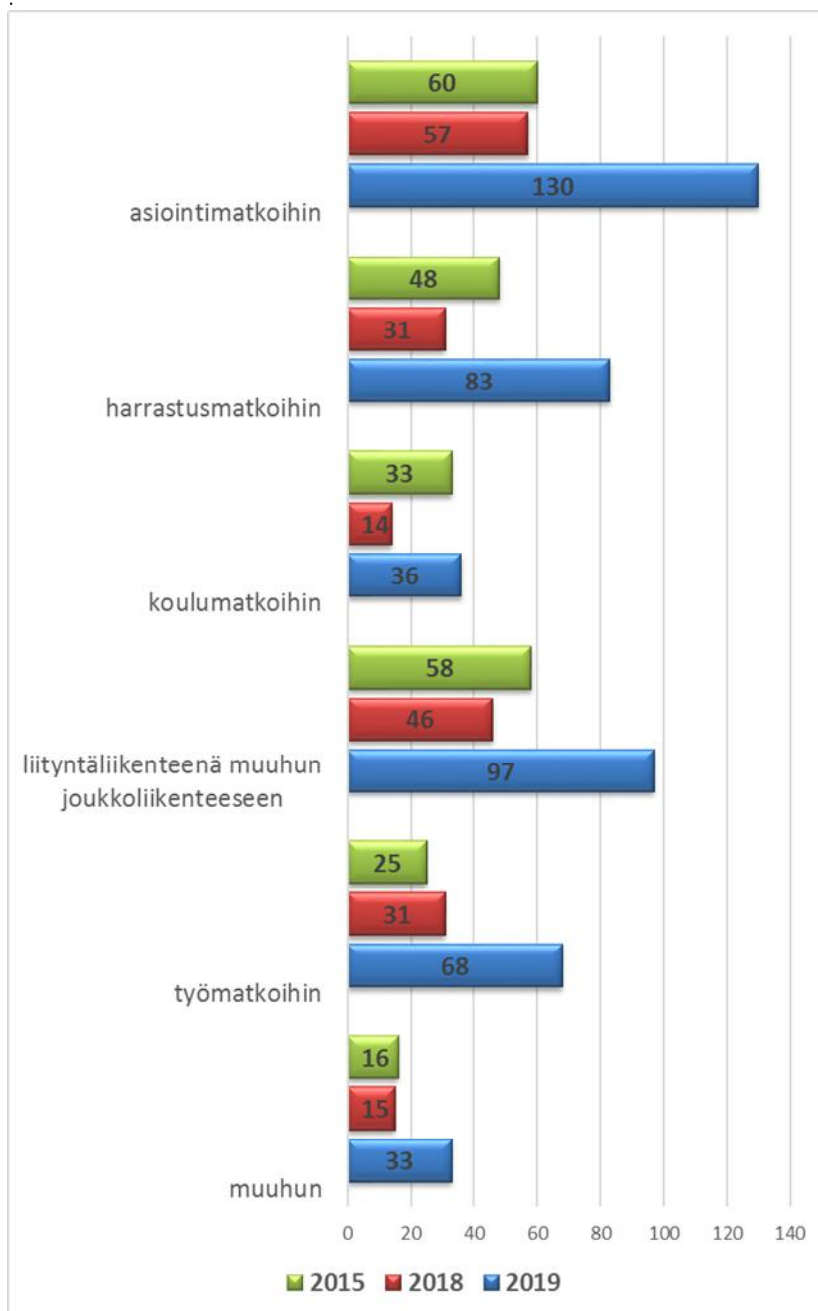
Tämänvuotisista vastaajista suurin osa ei ollut käyttänyt Kivenkyytiä lainkaan. Päivittäiset käyttäjät ovat lähinnä koululaisia. Viime vuoden vastaajissa oli paljon päivittäin liityntäliikenteessä Kivenkyytiä hyödyntäviä työikäisiä. Nyt tämä vastaajaryhmä puuttui lähes kokonaan.



Kuva 5. Vastanneiden Kivenkyydin käytön tiheys vuosina 2015, 2018 ja 2019.

Vastaajilla oli aiempien vuosien tapaan mahdollisuus valita useampia matkatyyppejä vastatessaan kysymykseen "Millaisiin matkoihin olette käyttäneet tai haluaisitte käyttää Kivenkyytiä". Tämä vuonna vaihtoehtoja valittiin aiempaa enemmän, mutta tyypillisin yhdistelmä oli edelleen asiointi-, harrastus- ja liityntämatkat. Usein näihin liittyi toive palvelusta iltaisin ja viikonloppuisin.

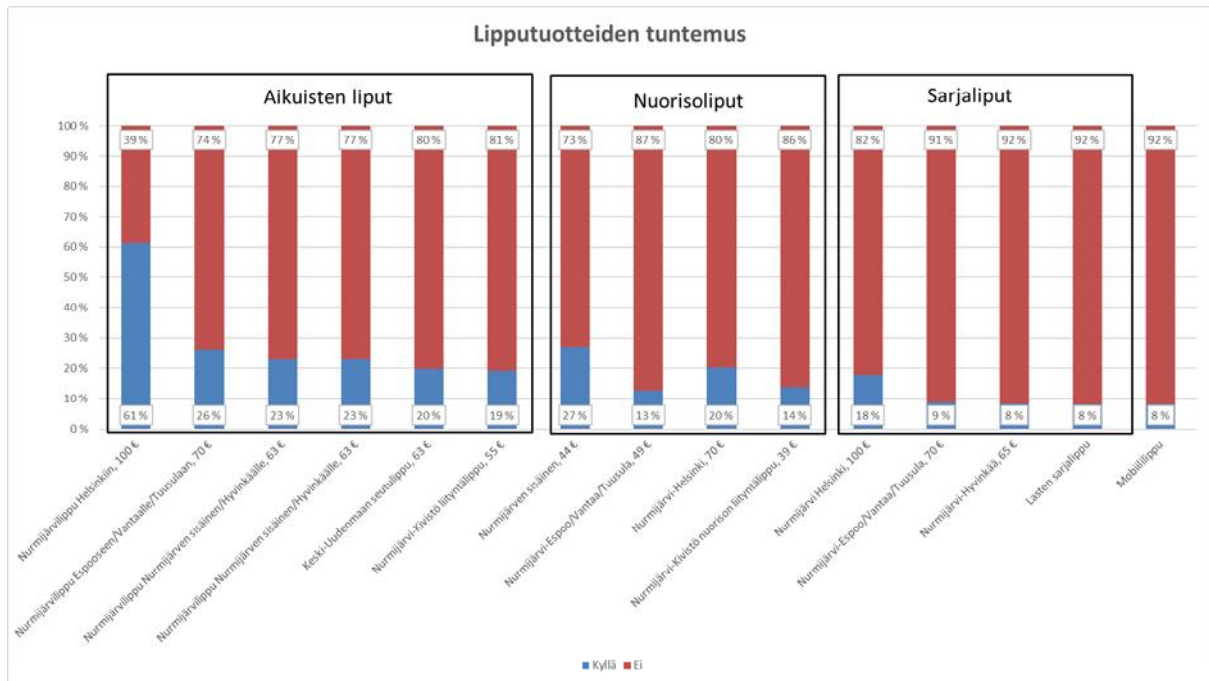
Kivenkyydin käyttö tai se mihin sitä käytettäisiin, kohdistui tänä vuonna aiempien vuosien tapaan vahvimmin asiointimatkoihin. Toiseksi eniten Kivenkyytiä haluttaisiin käyttää liityntäliikenteenä muuhun joukkoliikenteeseen. Työikäiset näkivät Kivenkyydin edelleen ensisijaisesti liityntäliikenteenä, mutta aiempaa vahvemmin myös varsinaisena työmatkayhteytenä. Ikääntyneille tärkein matkatyyppi on asiointimatkat. Sairaala- tai terveyskeskusmatkat eivät olleet niin vahvasti esillä kuin aiempina vuosina, mutta ne olivat edelleen yleisin muuhun-luokkaan annettu lisätieto.



Kuva 6. Kivenkyydin käyttö matkatyypeittäin ryhmiteltynä.

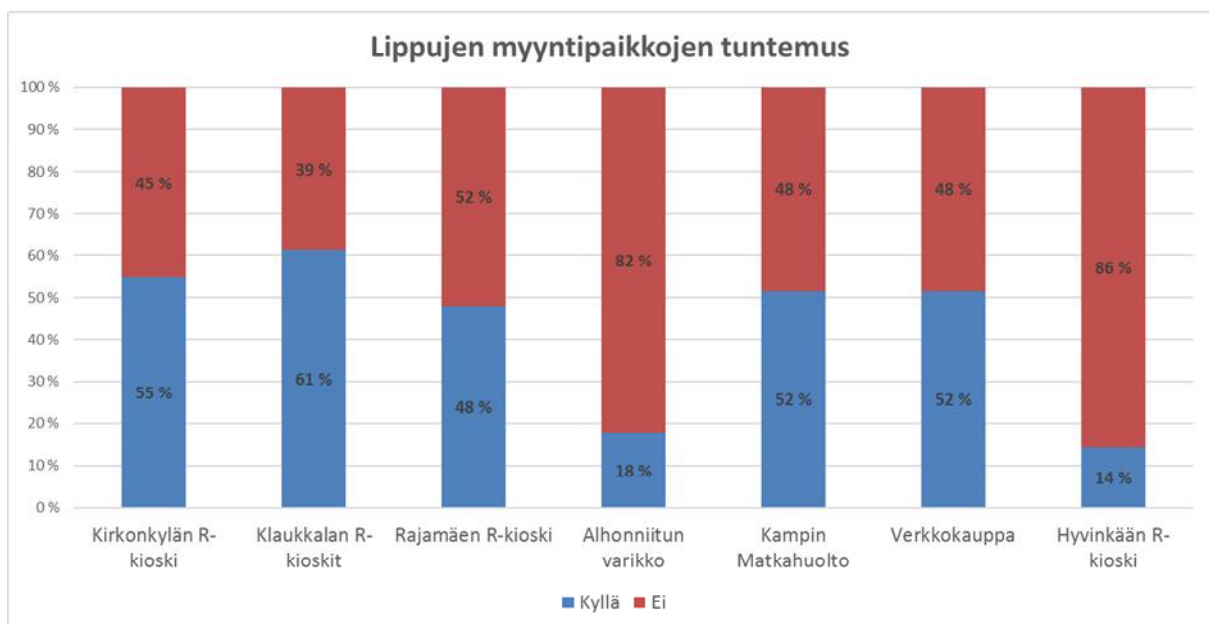
Lipputuotteiden ja niiden myyntipaikkojen tuntemus

Lipputuotteiden tuntemus oli vastaajien keskuudessa melko alhaista, kuten kaikilla kyselykerroilla. Nurmijärvilippu Helsinkiin oli ainoa lipputuote, jonka tunti yli puolet vastanneista. Alhainen lipputuotteiden tuntemus selittyy ainakin osittain sillä, että suurin osa vastaajista ei ole itse joukkoliikenteen käyttäjiä. Nuorison lipputuotteista parhaiten tunnettu oli Nurmijärven sisäinen lippu. Heikoimmin tunnettuja olivat uusimmat sarjalipputuotteet.



Kuva 7. Nurmijärven joukkoliikenteen lipputuotteiden tuntemus.

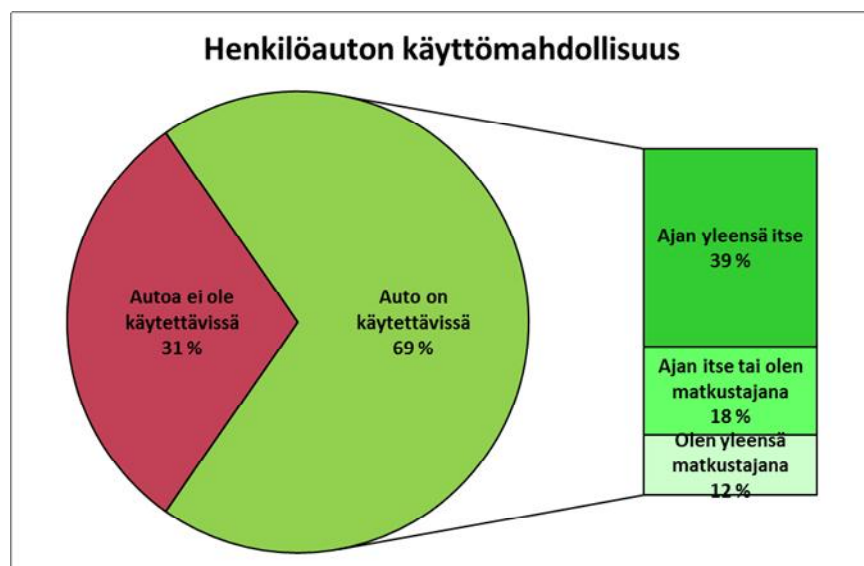
Uutena kysymyksenä selvitettiin, miten hyvin kyselyyn vastanneet tunsivat joukkoliikennelippujen myyntipaikat, joihin on tullut muutoksia viime aikoina. Heikoimmin tunnettuja myyntipaikkoja olivat Liikennöitsijän Alhoniitun varikko ja vasta aukeamassa ollut Hyvinkään R-kioski. Lipputuotteiden tuntemukseen verrattuna myyntipaikat olivat hyvin tiedossa. Suurimman osan paikoista tiesi yli puolet vastanneista.



Kuva 8. Nurmijärven joukkoliikenteen lipputuotteiden myyntipaikkojen tuntemus.

Henkilöauton käyttömahdollisuus

Hieman vajaalla kolmasosalla vastanneista ei ole henkilöautoa käytettävissä. Niistä, joilla on auto käytettävissään, runsas puolet ajaa yleensä itse. Myös matkustamisen ja ajamisen vuorottelijoiden määrä on suurempi kuin pelkän matkustamisen osuus, eli jos auto on käytettävissä, sillä ajetaan useimmiten itse. Työkäisten edellisiä vuosia suurempi osuus vastaajista nosti oman auton käyttömahdollisuuden ja autolla ajamisen osuutta muutamalla prosenttiyksiköllä, mutta tulokset ovat kuitenkin hyvin samankaltaisia kuin aiempina vuosina.



Kuva 9. Oman henkilöauton käyttömahdollisuus

Kulkumuodon valintaan vaikuttavat tekijät

Vastaajia pyydettiin arvioimaan muutamien matkaan liittyvien tekijöiden vaikutusta siihen, käyttävätkö he Kivenkyytiä kunnan sisäisillä matkoillaan. Vastaukset annettiin valitsemalla jokaisen matkaan liittyvän tekijän kohdalle parhaiten näkemystä vastaava vaihtoehto seuraavista:

1=EI vaikutusta 2=Pieni vaikutus 3=On vaikutusta 4=Melko suuri vaikutus 5=Erittäin suuri vaikutus EOS=En osaa sanoa

Taulukko 1. Kulkutavan valintaan vaikuttavat tekijät 2019.

Kulkutavan valintaan vaikuttavat tekijät 2019	1	2	3	4	5	EOS	4+5
Lähtöaikojen sopivuus	1,6 %	0,0 %	7,0 %	10,2 %	74,2 %	7,0 %	84,4 %
Tarjolla olevien vuorojen määrä	0,8 %	0,8 %	7,0 %	16,4 %	68,0 %	7,0 %	84,4 %
Lähtö- ja saapumisaikojen luotettavuus	2,3 %	2,3 %	6,2 %	15,4 %	68,5 %	5,4 %	83,8 %
Aikataulu- ja reitti-informaation saatavuus	2,3 %	4,5 %	7,6 %	22,0 %	59,1 %	4,5 %	81,1 %
Kokonaismatka-aika "ovelta ovelle"	3,1 %	7,0 %	13,2 %	18,6 %	51,9 %	6,2 %	70,5 %
Kulkumuodon joustavuus	6,3 %	2,3 %	14,8 %	23,4 %	41,4 %	11,7 %	64,8 %
Matkan hinta	5,6 %	11,9 %	17,5 %	20,6 %	38,9 %	5,6 %	59,5 %
Asiakaspalvelun laatu	4,7 %	10,9 %	23,3 %	24,0 %	30,2 %	7,0 %	54,3 %
Kaluston laatu	7,0 %	19,4 %	22,5 %	21,7 %	21,7 %	7,8 %	43,4 %
Kulkumuodon ympäristöystävällisyys	9,4 %	15,0 %	26,8 %	19,7 %	22,0 %	7,1 %	41,7 %
Liikkumisen esteettömyys	18,9 %	18,9 %	18,1 %	10,2 %	28,3 %	5,5 %	38,6 %
Matkustamisen yksilöllisyys	16,5 %	21,3 %	19,7 %	11,0 %	20,5 %	11,0 %	31,5 %

Nämä väittämätyyppiset kysymykset on esitetty samanlaisina nyt seitsemän kertaa. Kaikkina vuosina kolme eniten kulkumuodon valintaan vaikuttavaa tekijää ovat olleet:

- lähtöaikojen sopivuus,
- tarjolla olevien vuorojen määrä sekä
- lähtö- ja saapumisaikojen luotettavuus.

Tänä vuonna hyvin lähelle kolmen kärkeä nousi myös aikataulu- ja reitti-informaation saatavuus. Ympäristöystävällisyyden merkitys on kasvanut. Aiempina vuosina sillä on ollut suuri tai melko suuri vaikutus vajaalle 30% vastanneista. Nyt näin vastanneiden osuus nousi yli 40% tasolle. Myös matkan hinnan vaikutus kulkutavan valintaan nousi runsaasti vajaan 50 % tasolta lähes 60% tasolle.

Kivenkyydin käytön esteet

Kivenkyydin käytön esteitä kartoitettiin esittämällä väittämiä, joilla usein perustellaan haluttomuutta käyttää julkisen liikenteen palveluita. Vastaajia pyydettiin arvioimaan miten hyvin väittämät pitävät paikkansa oman Kivenkyydin käytön osalta, käyttäen seuraavaa asteikkoa:

1=Täysin eri mieltä 2=Melko eri mieltä 3=Hiukan samaa mieltä 4=Melko samaa mieltä 5=Täysin samaa mieltä EOS=En osaa sanoa

Taulukko 2. Kivenkyydin käytön esteitä 2019.

Kivenkyydin käytön esteet 2019	1	2	3	4	5	EOS	4+5
Aikataulut eivät sovellu tarpeisiini	2,3 %	3,1 %	10,8 %	24,6 %	50,0 %	9,2 %	74,6 %
Aikataulu- ja reittitietoja on vaikea löytää	6,8 %	9,0 %	12,0 %	15,8 %	49,6 %	6,8 %	65,4 %
Henkilöauto on huomattavasti nopeampi kuin Kivenkyyti	5,5 %	7,8 %	8,6 %	16,4 %	48,4 %	13,3 %	64,8 %
Reitit eivät sovellu matkustustarpeisiini	3,1 %	6,9 %	13,0 %	13,0 %	48,9 %	15,3 %	61,8 %
Matkan tilaaminen on hankalaa	6,1 %	7,6 %	10,7 %	19,8 %	26,7 %	29,0 %	46,6 %
Pysäkkien puuttuminen tai väärä sijainti	10,6 %	12,1 %	9,8 %	10,6 %	35,6 %	21,2 %	46,2 %
Reitti kiertelee liiaksi henkilöautoreittiin verrattuna	6,1 %	15,2 %	23,5 %	15,9 %	17,4 %	22,0 %	33,3 %
Kivenkyydillä matkustaminen on liian kallista	15,2 %	21,2 %	16,7 %	12,9 %	11,4 %	22,7 %	24,2 %
Esteettömyyttä ei ole huomioitu autoissa/pysäkeillä	22,0 %	17,3 %	12,6 %	7,9 %	11,8 %	28,3 %	19,7 %
Kaluston kunto ja laatu ei tyydytä	31,8 %	24,8 %	8,5 %	4,7 %	4,7 %	25,6 %	9,3 %

Aikataulujen sopimattomuus on valtakunnallisen henkilöliikennetutkimuksen mukaan tyypillisin joukkoliikenteen käytön este. Näin on ollut myös Kivenkyydin osalta kaikkina seitsemänä vuotena, jolloin nämä käytön esteitä kartoittaneet väittämät on esitetty. Myös reittien sopimattomuus on noussut joka vuosi korkealle. Vähiten Kivenkyydin käyttöä estäviä asioita ovat olleet joka vuosi esteettömyys, kaluston laatu ja matkustamisen hinta.

Eniten huonompaan suuntaan muuttuneista asioista olivat tänä vuonna aikataulu- ja reittitietojen löytäminen sekä henkilöauton nopeus verrattuna Kivenkyytiin.

Vapaamuotoinen palaute

Vapaamuotoisista palautteista (yhteensä noin 120 kpl) suuri osa koski joukkoliikennettä yleisesti, eikä niinkään Kivenkyytiä. Kunta on yhdessä ELY-keskuksen kanssa kilpailuttanut Nurmijärven joukkoliikenteen ja uusi sopimuskausi on käynnistynyt vuoden 2019 alussa. Liikennettä kehitetään jatkuvana prosessina yhteistyössä ELY-keskuksen ja liikennöitsijän kanssa, huomioiden myös matkustajien toiveet ja taloudelliset realiteetit. Muutamissa vastauksissa annettiin kritiikkiä Kivenkyytiin liittyvästä tiedottamisesta; reittejä ja aikatauluja on vaikea löytää, eikä aikataulusta selviä riittävän tarkasti, missä autot milloinkin liikkuvat.

Palautteiden ja niihin liittyvien reitti- tai aikataulutoiveiden jakauma eri puolilla kunta oli seuraava:

- Klaukkala ympäristöineen n. 20 kpl
- Lepsämä 15 kpl
- Uimarantoihin liittyvät toiveet n. 15 kpl
- Rajamäki ympäristöineen n. 10 kpl
- Valkjärvi 5 kpl

Lisäksi oli yksittäisiä toiveita palvelun ulottamisesta Nurmijärven kunnan ulkopuolelle, lähinnä Hyvinkään sairaalaan ja Kivistön juna-asemalle. Vanhaa, 10 vuotta sitten lopetettua Sampo-kyytiä toivottiin takaisin aiempia vuosia enemmän. Konkreettisimpia toiveita olivat kotikauppakyyti-palvelun järjestäminen nykyistä laajempaan kesäaikaan.