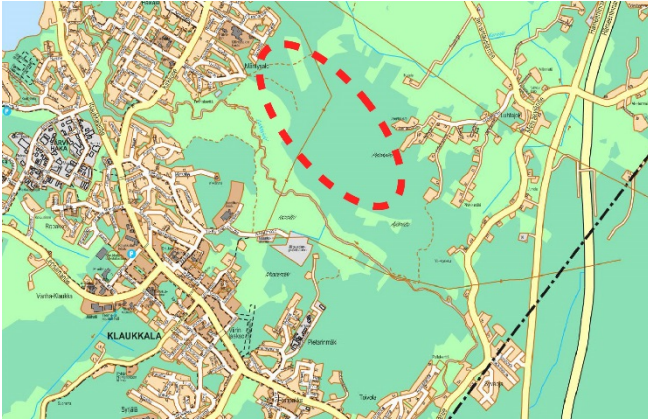




## Luhtajoentien-Havumäentien asemakaava ja asemakaavan muutos, Klaukkala

### Osallistumis- ja arviointisuunnitelma



#### Mikä on osallistumis- ja arviointisuunnitelma?

Osallistumis- ja arviointisuunnitelman (OAS) tarkoituksena on tiedottaa suunnittelun vuorovaikutustavoista ja kaavan vaikutusten arvioinnista. Siinä esitetään lyhyesti kaavan lähtökohdat, suunnittelun arvioitu aikataulu ja keinot suunnitteluun osallistumiseen sekä mielipiteensä antamiseen suunnitelmasta. Osallistumis- ja arviointisuunnitelmassa kuvaillaan myös miten ja millaisia vaikutuksia suunnittelussa arvioidaan.

#### Suunnittelualan sijainti

Suunnittelualue sijaitsee Klaukkalan taajaman itäpuolella Mäntysalon asuinalueelta etelään Luhtajoen koillispuolella.

#### Mitä alueelle suunnitellaan?

Kaavalla on tarkoitus mahdollistaa osayleiskaavassa esitetyn ohikulkutien liittymän ja tieyhteyksien rakentaminen. Tieyhteydet esitetään Mäntysalon ohikulkutieltä asuinalueelle sekä Viirinlaakson suuntaan. Loppuosa tieyhteydestä Viirinlaaksoon tehdään toisella kaavalla. Kaavan alustava rajaus perustuu Klaukkalan osayleiskaavassa esitettyyn tielinjaukseen ja tarkentuu suunnittelun aikana selvityksiin perustuen. Asemakaavan yhteydessä selvitetään mahdollisuudet maamassojen läjitykseen ja välivarastointiin.

#### Alueen nykytilanne

Suunnittelualue on maa- ja metsätalouskäytössä olevaa aluetta. Se rajautuu luoteessa Mäntysalon asuinalueeseen, lännen puolilla Luhtajoen peltomaisemaan ja idässä tulevaan

Klaukkalan ohitustiehen. Alueesta osan omistavat yksityiset maanomistajat ja osan kunta. Asemakaavan laatiminen edellyttää maanhankintaa.

### Aloite kaavan laatimiseksi

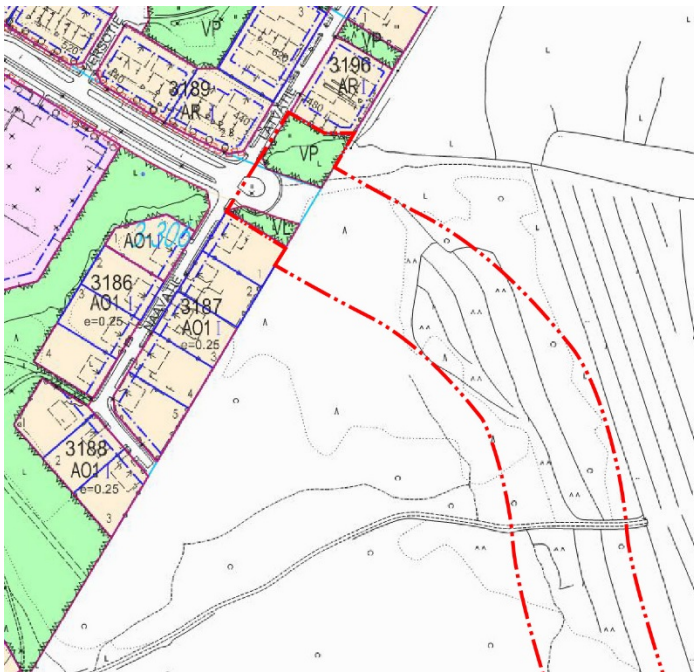
Kaavan laatiminen on käynnistetty kunnan toimesta.

### Kaavan tavoitteet

Asemakaavalle sekä asemakaavan muutokselle on asetettu alustaviksi tavoitteiksi muun muassa:

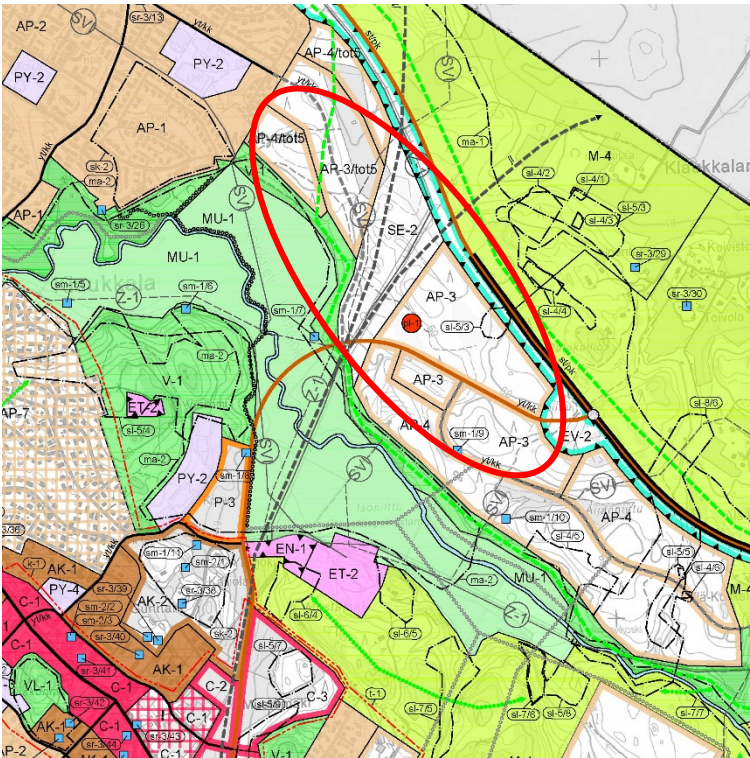
- Kulkuyhteyden mahdollistaminen Klaukkalan keskustan ja ohikulkutien välille
- Yhteyden toiminnallisuuteen liittyvien asioiden mahdollistaminen, kuten tarvittaessa melusuojaus, näköesteet tai maanlajitys
- Osayleiskaavassa esitetyn ratalinjauksen toteutusmahdollisuuksien säilyttäminen
- Osayleiskaavassa esitetyn arvokkaan maisema-alueen säilyttäminen

### Aluetta koskevat kaavat



Kuva 1. Suunnittelualueen luoteisosassa oleva Mäntysalon alueen asemakaava-alue. Kaavan alustava rajaus on esitetty punaisella.

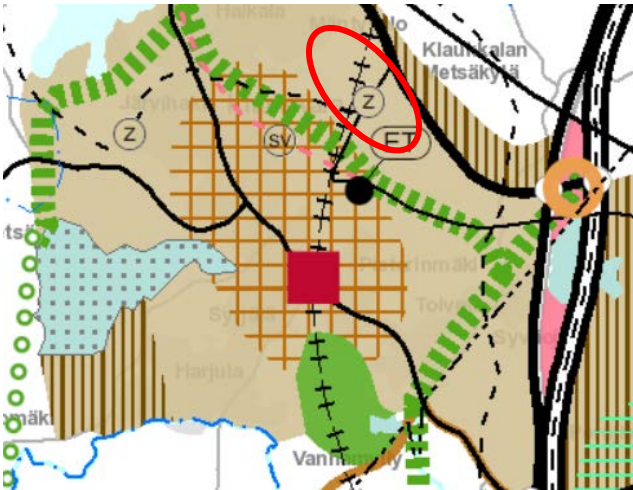
Suunnittelualueen luoteispäädystä Mäntysalon asuinalueella on voimassa Mäntysalon koulun alueen asemakaava (3-195) sekä Sammalkaaren asemakaava (3-197). Suunnittelualueen alustavan rajauksen alueella asemakaavoissa on viher- sekä katualueita.



Kuva 2. Klaukkalan osayleiskaava (ote 3.1.2018). Alueelle on osoitettu tielinjaus, ratalinjaus ja asuinalueita. Kaavan likimääräinen sijainti on esitetty punaisella ellipsillä.

Klaukkalan osayleiskaavassa (kunnanvaltuusto hyväksynyt 27.1.2016 § 6) suunnittelualue on merkitty pientalovaltaiseksi asuinalueeksi (AP-3), jonka kerrosalasta valtaosa varataan rivi- ja ryhmäpientaloja tai tehokkuusluvultaan vastaavia asuntotyyppejä varten. Osa suunnittelualueesta on merkitty myös selvitysalueeksi (SE-2), joka varataan jatkossa asumiseen. Selvitysalueen asemakaavoitus edellyttää kaavaan osoitetun junaradan linjauksen selvittämistä. Suunnittelualueelle on osoitettu myös suojaviheraluetta (EV-2), jolle voidaan osoittaa melusuojuuksia. Kaavaan on merkitty myös tällä asemakaavalla mahdollistettavat tielinjaukset sekä junaradan linjausvaihtoehdot, jotka ovat osin suunnittelualueella.

Uudenmaan 2. vaihemaakuntakaavassa vuodelta 2014 alue sijaitsee taajama-alueella (kuva 1). Suunnittelualueen läpi on linjattu maakuntakaavassa 110 kV voimajohto sekä junarata.



Kuva 3. Uudenmaan 4. vaihemaakuntakaava, epävirallinen yhdistelmäkartta, 2014 (ote 3.1.2018). Punainen ellipsi osoittaa suunnittelualueen likimääräisen sijainnin.

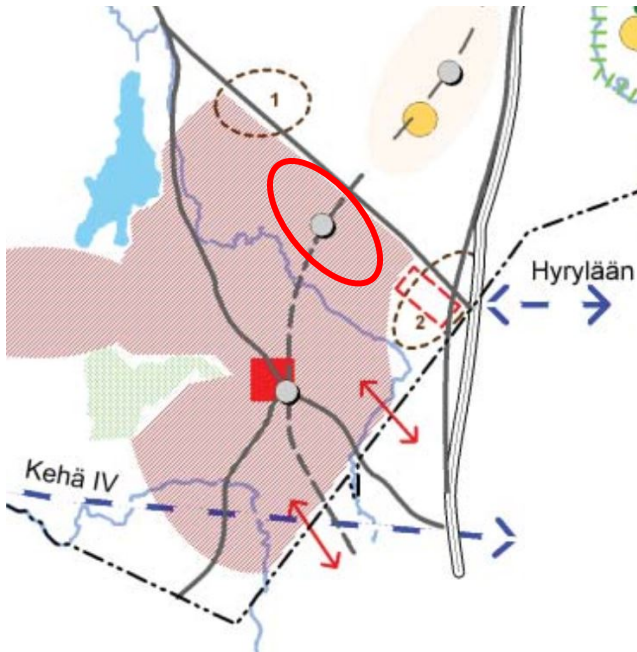
Maakuntahallitus hyväksyi Uudenmaan 4. vaihemaakuntakaavan ehdotuksen kokonaisuudessaan lokakuussa 2016. Ehdotus oli nähtävillä 9.11.- 9.12.2016, jolloin siitä oli mahdollista tehdä muistutus.

Neljäs vaihemaakuntakaava käsittelee seuraavia teemoja: elinkeinot ja innovaatiotoiminta, logistiikka, tuulivoima, viherrakenne ja kulttuuriympäristöt. Neljäs maakuntakaava ei aiheuta muutoksia suunnittelualueelle.

Uudenmaan kokonaismaakuntakaavan (Uusimaa-kaava 2050) laadinta on käynnistynyt vuoden 2016 aikana. Uusimaa-kaava 2050 on kaksiportainen, eli se koostuu yleispiirteisestä pitkän aikavälin rakennekaavasta sekä tarkentavista seutukohtaisista vaihemaakuntakaavoista. Sen aikatahtain on vuodessa 2050.

#### [Aluetta koskevat erilliset suunnitelmat ja päätökset](#)

Maankäytön kehityskuva 2040 (kuva 4, kunnanvaltuusto hyväksynyt 2011) on koko kunnan kattava yleispiirteinen suunnitelma, joka ohjaa osayleiskaavojen laatimista mm. mitoitustavoitteiden osalta tai asemakaavoitusta, kun kaavoitettavalla alueella ei ole voimassa oikeusvaikutteista osayleiskaavaa. Maankäytön kehityskuvassa 2040 alue sijoittuu taajamatoimintojen alueelle. Suunnittelualueen koillispuolelle on merkitty Klaukkalan ohikulkutie ja alueen läpi kulkee esitetty ratalinjaus alueelle sijoittuvine asemineen.



Kuva 4. Ote Nurmijärven maankäytön kehityskuva 2040 (3.1.2018).

### Alueelle ja sen ympäristöön tehdyt selvitykset

Klaukkalan alueelle on laadittu Klaukkalan osayleiskaavan yhteydessä useita selvityksiä, jotka koskevat myös suunniteltavaa aluetta.

Tärkeimpiin selvityksiin lukeutuu mm.:

- Klaukkalan osayleiskaavan luontoselvitys, Enviro Oy, 2012, päivitys 2014.
- Historiallisen ajan muinaisjäännösten inventointi Klaukkalassa ja Lepsämässä, Museovirasto/Vuoristo, 2007
- Klaukkalan osayleiskaavan lepakkokartoitus, BatHouse, 2010, 2012
- Ekologiset yhteydet Klaukkalan alueella, Enviro Oy, 2014
- Nurmijärven arkeologinen inventointi (esihistorialliset muinaisjäännökset), Museovirasto/Seppä, 2006
- Klaukkalan osayleiskaavan maisemaselvitys, Nurmijärven kunta/yleiskaavoitus, 2014
- Klaukkalan osayleiskaavan hulevesiselvitys, Ramboll, 2014
- Klaukkalan tie- ja katuverkkosuunnitelma 2020, Linea Konsultit Oy, 2005, 2012
- Ulkoilu- ja kevyenliikenteen reitistön kehittämissuunnitelma, Nurmijärven kunta, 2010

### Asemakaavan vaikutusten arviointi

Asemakaavayksikkö ja muut asiantuntijat arvioivat kaavan toteuttamisen vaikutuksia kaavan valmistelun yhteydessä. Tässä yhteydessä selvitetään vaikutukset ympäristöön ja elinoloihin, kuten maisemaan, luontoon, turvallisuuteen ja terveyteen.

## Osallistuminen kaavahankkeessa

### Aloitusvaihe

Suunnitteluprosessi käynnistyy kun asemakaavoitus- ja rakennuslautakunta päättää kaavan vireille tulosta. Osallistumis- ja arviointisuunnitelma (OAS) asetetaan nähtäville ja mielipiteitä siitä voi esittää ennen kaavaehdotuksen nähtäville asettamista. Tämä osallistumis- ja arviointisuunnitelma on esillä koko kaavaprosessin ajan kunnan internetsivuilla ja tarvittaessa sen saa myös paperisena kaavoituksen asiakaspalvelusta. Osallistumis- ja arviointisuunnitelmaa täydennetään tarvittaessa kaavaprosessin edetessä.

Kaavan valmistelijat ovat tavattavissa kunnanvirastolla sopimuksen mukaan.

### Asemakaavaluonnos

Asemakaavaluonnos laaditaan keväällä 2018. Se käsitellään asemakaavoitus- ja rakennuslautakunnassa sekä kunnanhallituksessa. Kaavaluonnos asetetaan alustavasti nähtäville 30 vuorokaudeksi. Nähtävilläolosta ilmoitetaan kirjeillä, kuulutuksella sekä kunnan Internet-sivuilla ja osallisilla on mahdollisuus esittää siitä mielipiteitä. Viranomais- ja muu asiantuntijayhteistyö järjestetään lausuntopyynnöin ja erillisin neuvotteluin.

### Asemakaavaehdotus

Kaavaluonnoksen ja siitä saadun palautteen pohjalta valmistellaan kaavaehdotus, joka käsitellään asemakaavoitus- ja rakennuslautakunnassa ja kunnanhallituksessa. Kaavaehdotus asetetaan julkisesti nähtäville 30 vuorokaudeksi. Nähtävilläolosta ilmoitetaan kirjeillä, kuulutuksella sekä kunnan Internet-sivuilla. Osalliset voivat tehdä kaavaehdotuksesta muistutuksen sen nähtävilläoloaikana. Muistutus tulee osoittaa asemakaavoitus- ja rakennuslautakunnalle ja toimittaa kunnanviraston kirjaamoon. Viranomais- ja muu asiantuntijayhteistyö järjestetään lausuntopyynnöin ja erillisin neuvotteluin.

### Hyväksyminen

Asemakaava on vaikutuksiltaan merkittävä ja sen hyväksymisestä päättää kunnanvaltuusto.

## Kaavahankkeen osalliset

Alueen suunnittelussa osallisia ovat mm:

- alueen ja lähialueiden asukkaat ja maanomistajat
- Nurmijärven kunnan hallinto mm. ympäristötoimiala ja luottamuselimet
- muut viranomaiset: Keski-Uudenmaan pelastuslaitos, Keski-Uudenmaan ympäristökeskus, Uudenmaan liitto, Uudenmaan elinkeino-, liikenne- ja ympäristökeskus (ELY), Liikennevirasto, Fingrid
- yritykset: alueella toimivat yritykset, Nurmijärven Sähkö Oy, Nurmijärven Vesi, Telia-Sonera Oyj, Elisa Oyj

## Kaavahankkeesta tiedottaminen

Kaavahankkeen etenemistä ja päätöksentekoa voi seurata Nurmijärven kunnan sivuilta osoitteesta [www.nurmijarvi.fi](http://www.nurmijarvi.fi). Kaava-asiakirjat ovat esillä asemakaavoituksen sivulla [www.nurmijarvi.fi/ase-makaavoitus/ajankohtaiset-ase-makaavahankkeet](http://www.nurmijarvi.fi/ase-makaavoitus/ajankohtaiset-ase-makaavahankkeet).

Suunnittelun etenemisestä sekä osallistumismahdollisuuksista tiedotetaan:

- kirjeillä osallisille (alueen maanomistajat)
- Nurmijärven Uutisissa
- kunnanviraston ilmoitustaululla tai kaavoituksen asiakaspalvelussa
- kunnan verkkosivuilla [www.nurmijarvi.fi](http://www.nurmijarvi.fi)
- lausuntopyynnöillä (viranomaiset)

Asemakaavaluonnoksen ja -ehdotuksen nähtävilläolosta tiedotetaan kuulutuksella, joka julkaistaan Nurmijärven Uutisissa.

## Mielipiteet ja muistutukset

Kirjalliset mielipiteet ja muistutukset tulee toimittaa osoitteeseen:

Nurmijärven kunta, Asemakaavoitus ja rakennuslautakunta, Keskustie 2 B, PL 37, 01901 Nurmijärvi

tai sähköpostilla osoitteeseen [ymp.kirjaamo@nurmijarvi.fi](mailto:ymp.kirjaamo@nurmijarvi.fi)

## Kaavaa valmistelee

Kaavoitusarkkitehti Toni Saastamoinen  
p. 040 317 2374

Sähköposti:  
[etunimi.sukunimi@nurmijarvi.fi](mailto:etunimi.sukunimi@nurmijarvi.fi)

## Aikataulu

Tavoiteaikataulun mukaan asemakaava ja asemakaavan muutosluonnos tulee käsittelyyn keväällä 2018, ehdotus syksyllä 2018 ja hyväksymiskäsittelyyn vuonna 2019.