



29.11.2018

Onnettomuustilasto- raportti 2017



Nurmijärven kunta
Ympäristötoimiala

Onnettomuustilastoraportti 2017

SISÄLLYSLUETTELO

Tilastokatsaus, jalankulkijoiden henkilövahingot tieliikenteessä	1/48
Tilastokatsaus, pyöräilijöiden henkilövahingot tieliikenteessä	3/48
Tilastokatsaus, mopoilijoiden henkilövahingot tieliikenteessä	5/48
Tilastokatsaus, moottoripyöräilijöiden henkilövahingot tieliikenteessä	7/48
Tilastokatsaus, henkilöautolla matkustavien henkilövahingot liikenteessä	9/48
Tilastokatsaus, onnettomuudessa osallisena raskas ajoneuvo (kuorma-auto tai linja-auto)	12/48
Tieliikenneonnettomuudet Nurmijärvellä: määrät ja niiden kehitys	14/48
Yhteenveto tieliikenteen onnettomuuksista vuonna 2017	21/48
Yhteenveto tieliikenteen onnettomuuksista vuonna 2013-2017	22/48
Tietolähteet, Käsitteet ja määritelmät	23/48
Onnettomuuskarttojen selitteet	25/48
Kartat: Nurmijärven kunnan suurimmat taajamat, onnettomuuspaikat ja kasaumat	29/48
Lista onnettomuuksista vuonna	39/48
Pelastuslaitoksen onnettomuusaineisto PRONTO 2018	45/48

Jalankulkijoiden henkilövahingot tieliikenteessä

Jalankulkijoiden liikennekuolemien määrä on puolittunut ja loukkaantuneiden määrä on vähentynyt kolmanneksella viimeisen kymmenen vuoden aikana.

Viimeisen kolmen vuoden aikana on kuollut vuosittain keskimäärin 29 ja loukkaantunut 420 jalankulkijaa vuodessa. Vuoden 2016 tietojen mukaan vakavasti loukkaantuneita oli 77 (kuva 2). Miehiä menehtyneistä oli hieman yli puolet. Loukkaantuneista naisia oli 57 prosenttia.

Kaikista tieliikenteessä menehtyneistä 12 prosenttia ja loukkaantuneista seitsemän prosenttia oli jalankulkijoita.

Taajamissa tapahtui lähes kaksi kolmesta kuolemantapauksesta ja yhdeksän kymmenestä loukkaantumisesta.

Uhreista joka viides menehtyi suojaatiellä. Jalankulkijoiden loukkaantumisista yli puolet tapahtui suojaatiellä.

lääkkäät ovat usein uhreina

Kaikista kuolleista yli puolet ja loukkaantuneista yli kolmannes oli 65- vuotiaita tai sitä iäkkäämpiä. Suojaatiellä menehtyneistä jalankulkijoista kolme neljästä ja loukkaantuneista joka kolmas oli 65 – vuotias tai sitä iäkkäämpi.

Yli neljäsosa tieliikenteessä loukkaantuneista jalankulkijoista oli alle 25-vuotias.

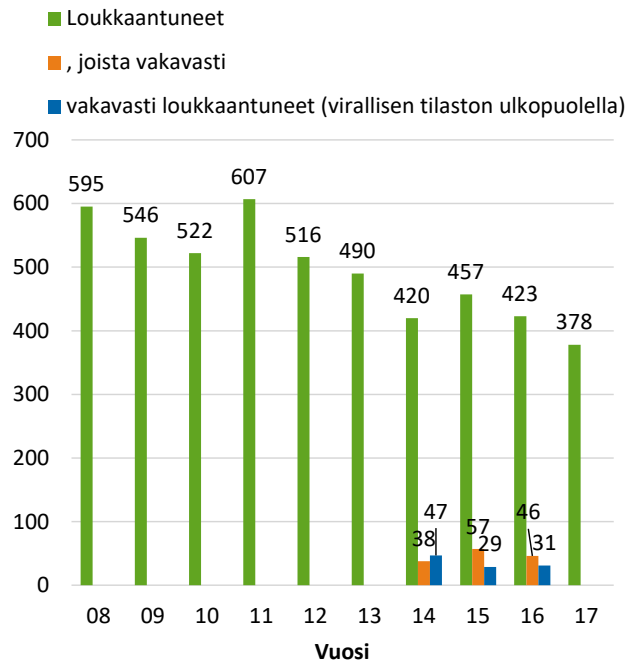
Kuolemantapauksista yli neljännes tapahtuu pimeissä olosuhteissa

Kaikista jalankulkijoiden kuolemantapauksista yli neljännes tapahtui pimeällä tai hämärässä ja lähes kolme neljästä päivänvalossa. Vuosina 2014-2016 Onnettomuustietoinstituutti tutki 24 pimeällä tai hämärällä tapahtunutta kuolemantapausta. Heijastinta käyttämällä joka viides heistä olisi voinut pelastua kuolemalta. ¹

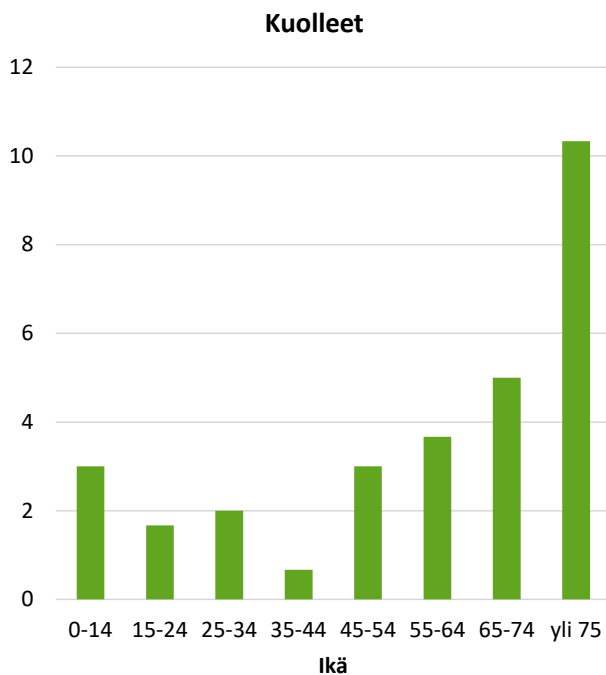
Vuoden pimeimmän vuosikolmanneksen aikana loka-tammikuussa sattui lähes puolet jalankulkijoiden kaikista henkilövahingoista. Erityisesti suojaiteilla tapahtuneet henkilövahingot keskittyivät näille kuukausille: yli puolet jalankulkijoiden vammautumisista suojaiteilla sattui tänä aikana.



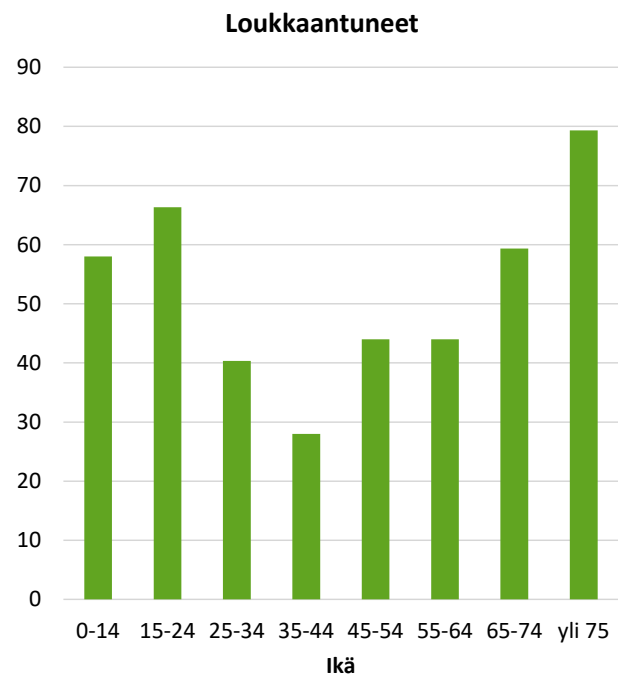
Kuva 1. Kuolleet jalankulkijat.



Kuva 2. Loukkaantuneet jalankulkijat.



Kuva 3. Kuolleet jalankulkijat iän mukaan. Keskiarvo vuosilta 2015-2017.



Kuva 4. Loukkaantuneet jalankulkijat iän mukaan. Keskiarvo vuosilta 2015-2017.

Tämä tarkastelu perustuu Tilastokeskuksen tilastoihin, poliisin tietoon tulleisiin tieliikenneonnettomuuksiin vuosina 2015 – 2017. Vuosi 2017 ennakkotietoja. 1) Onnettomuustietoinstituutin vuosiraportit 2014-2016

Pyöräilijöiden henkilövahingot tieliikenteessä

Pyöräilijöiden liikennekuolemien määrä on lähes kymmenen vuoden takaisella tasollaan. Loukkaantumisten määrä on vähentynyt kolmanneksella viimeisen kymmenen vuoden aikana.

Viimeisen kolmen vuoden aikana on kuollut vuosittain keskimäärin 25 ja loukkaantunut yli 700 pyöräilijää. Vuoden 2016 tietojen mukaan vakavasti loukkaantuneita oli 264 (kuva 2). Kaikista tieliikenteessä menehtyneistä lähes joka kymmenes ja loukkaantuneista joka kahdeksas oli pyöräilijä.

Taajamissa tapahtui kaksi kolmesta kuolemantapauksesta ja yhdeksän kymmenestä loukkaantumisesta. Tapauksista 70 prosentissa menehtynyt oli mies. Loukkaantuneista miehiä oli hieman yli puolet.

Henkilövahingot ikäryhmittäin

Kaikista kuolleista pyöräilijöistä puolet oli yli 64 -vuotiaita. Iäkkäiden pyöräilijöiden kuolemanriski on kolminkertainen koko väestöön verrattuna, kun mittana käytetään kuolleiden määrää ikäryhmän kokoon nähden.

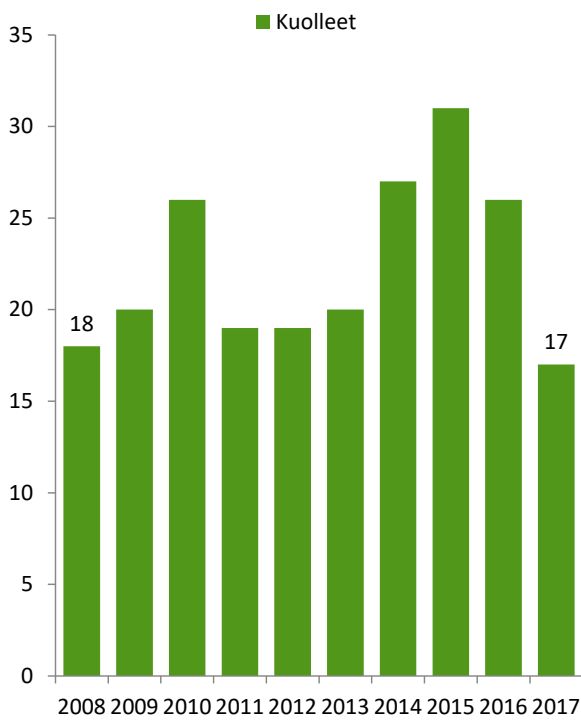
Pääosa kuolemantapauksista auton ja polkupyörän törmäyksiä

Suurin osa poliisin tilastoista puuttuvista onnettomuuksista on pyöräilijöiden yksittäisiä kaatumisia tai ulosajoja syystä tai toisesta. Pyöräilijän ja autoilijan välisissä törmäyksissä seuraukset ovat yleensä vakavammat kuin yksittäisonnettomuuksissa: pyöräilijän kuolemantapauksissa noin 60 prosentissa onnettomuuksista osallisena oli auto.

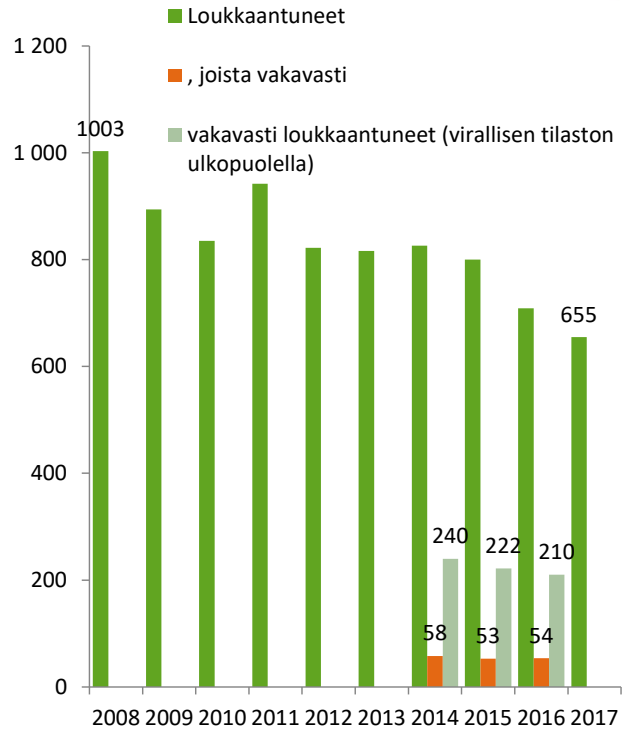
Kaksi kolmesta henkilövahingosta tapahtui risteyksissä. Noin puolet henkilövahingoista tapahtui pyörätien jatkeella risteyksessä.

Kypärän käyttö kannattaa

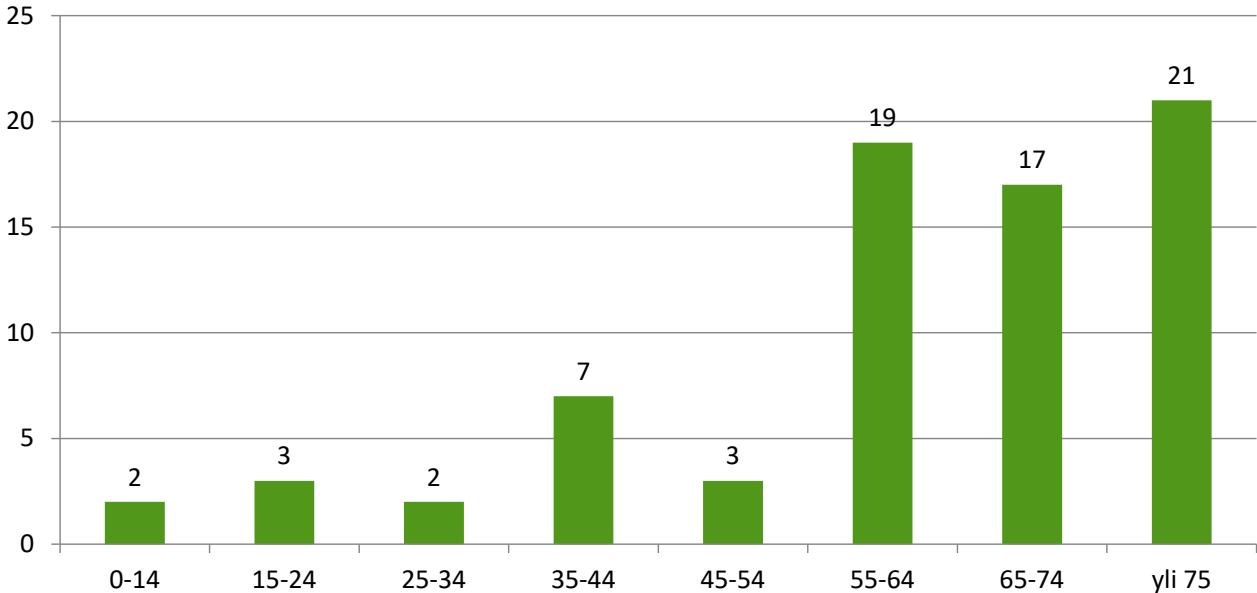
Pyöräilijän menehtymisen aiheuttaa usein päävamma. Onnettomuustietoinstituutin mukaan vuosien 2014–2016 onnettomuuksissa kuolleista pyöräilijöistä kypärää ei käyttänyt 61 pyöräilijää. Kypärä olisi eri todennäköisyyksillä pelastanut heistä joka kolmannen (22)⁽¹⁾. Kypärän käytön suojaavuusvaikutusta arvioitaessa täytyy ottaa huomioon, että tähän aineistoon eivät tule ne pyöräilijät, jotka ovat pelastuneet kypärän käytön ansiosta.



Kuva 1. Kuolleet polkupyöräilijät 2008-2017.



Kuva 2. Loukkaantuneet polkupyöräilijät 2008-2017.



Kuva 3. Tielikenteessä kuolleet polkupyöräilijät ikäryhmittäin. Kumulatiivinen kertymä vuosilta 2015-2017.

Tämä tarkastelu perustuu pääosin Tilastokeskuksen tilastoihin, poliisin tietoon tulleisiin tieliikenneonnettomuuksiin vuosina 2015-2017. Vuosi 2017 on ennakkotietoja.

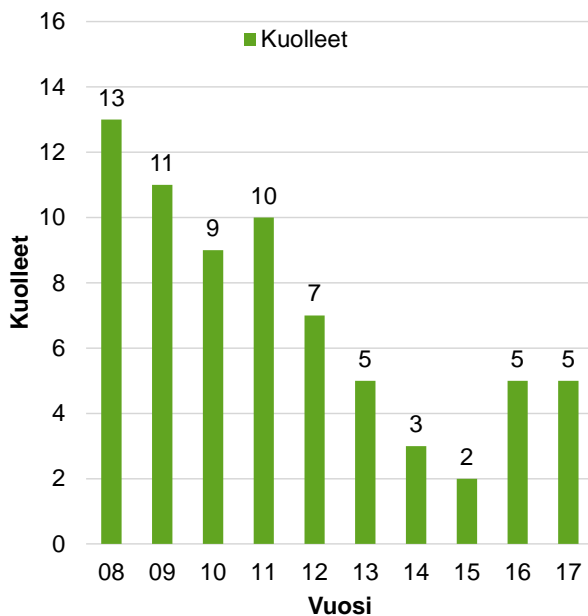
- 1) Onnettomuustietoinstituutin vuosiraportit vuosilta 2014- 2016.

Mopoilijoiden henkilövahingot tieliikenteessä

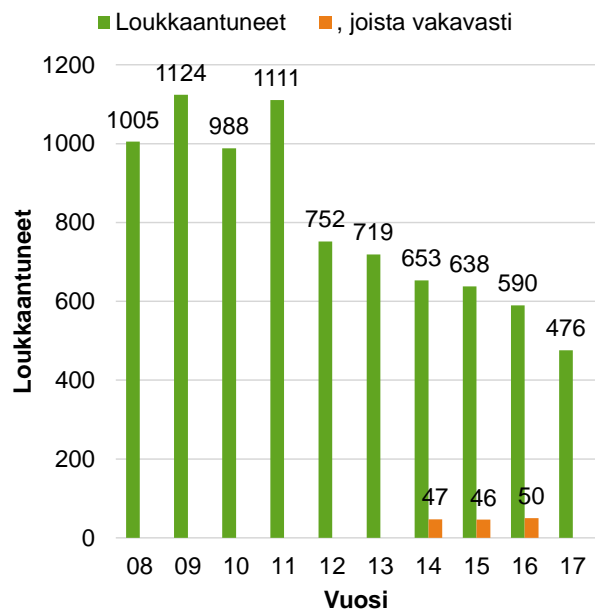
Kuolleiden mopoilijoiden määrä on laskenut lähes kolmannekseen viimeisen kymmenen vuoden aikana. Loukkaantuneiden määrä on enemmän kuin puolittunut vastaavana aikana (Kuvat 1 & 2).

Viimeisen kolmen vuoden aikana on kuollut keskimäärin neljä ja loukkaantunut 570 mopoilijaa vuosittain. Vuoden 2016 tietojen mukaan vakavasti loukkaantuneita oli 50. Kaikista tieliikenteessä menehtyneistä prosentti ja loukkaantuneista joka kymmenes oli mopoilija. Menehtyneistä kaikki olivat miehiä. Loukkaantuneista kaksi kolmesta oli miehiä.

Henkilövahingoissa tapahtumapaikkana oli risteys joka toisessa tapauksessa.



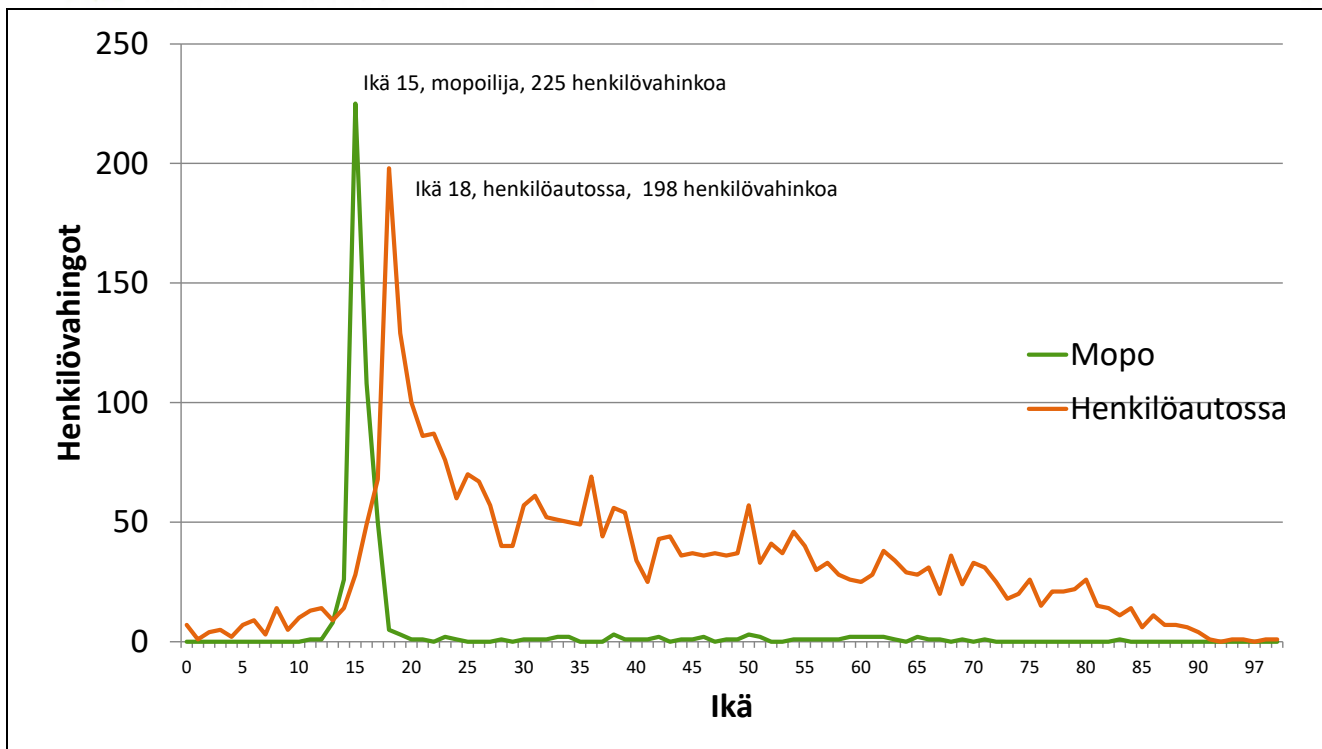
Kuva 1. Tieliikenteessä kuolleet mopoilijat 2008-2017.



Kuva 2. Tieliikenteessä loukkaantuneet mopoilijat 2008-2017.

Taajamien ulkopuolella tapahtui 45 prosenttia kuolemantapauksista ja joka viides loukkaantumisista. Uhreista neljä kymmenestä menehtyi ulosajoissa. Loukkaantumisista joka kolmas tapahtui saman ajosuunnan onnettomuuksissa ja joka viides risteävien ajosuuntien onnettomuuksissa.

Taajamissa tapahtui 55 prosenttia kuolemantapauksista ja neljä viidestä loukkaantumisesta. Ulosajoissa kuoli puolet uhreista. Loukkaantumisista joka kolmas tapahtui risteävien ajosuuntien onnettomuuksissa ja joka neljäs saman ajosuunnan onnettomuuksissa.

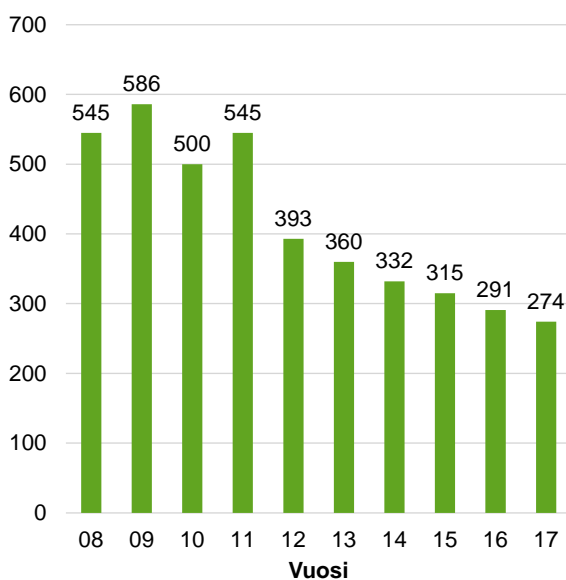


Kuva 3. Tieliikenteen henkilövahingot iän mukaan 2017 (mopolla ja henkilöautossa).

Vahingoittuneista neljä viidestä oli 15-24-vuotiaita nuoria

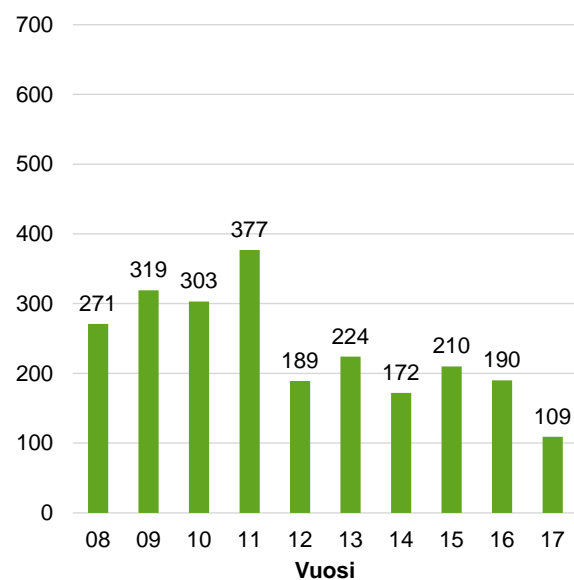
Kaikista mopoilijoina kuolleista yli puolet ja loukkaantuneista neljä viidestä oli 15-24-vuotiaita.

Poikien henkilövahingot



Kuva 4. 15-17-vuotiaiden poikien henkilövahingot mopoilijoina 2008-2017.

Tyttöjen henkilövahingot



Kuva 5. 15-17-vuotiaiden tyttöjen henkilövahingot mopoilijoina 2008-2017.

Tämä tarkastelu perustuu pääosin Tilastokeskuksen tilastoihin, poliisin tietoon tulleisiin tieliikenneonnettomuuksiin vuosina 2015–2017. Vuosi 2017 ennakkotietoja.

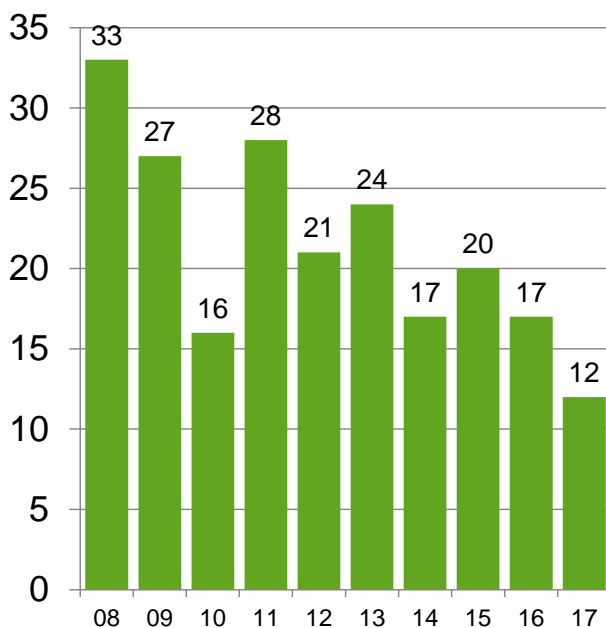
Moottoripyöräilijöiden henkilövahingot tieliikenteessä

Moottoripyöräilijöiden liikennekuolemien määrä on enemmän kuin puolittunut viimeisen kymmenen vuoden aikana. Loukkaantuneiden määrä on laskenut 40 prosentilla.

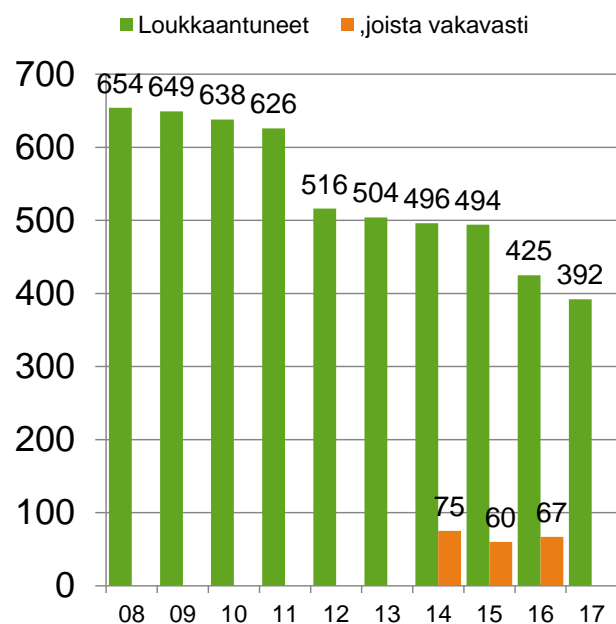
Viimeisen kolmen vuoden aikana on kuollut keskimäärin 16 ja loukkaantunut 440 moottoripyöräilijää vuodessa. Vuoden 2016 tietojen mukaan 67 moottoripyöräilijää loukkaantui vakavasti. Kaikista tieliikenteessä menehtyneistä ja loukkaantuneista seitsemän prosenttia oli moottoripyöräilijöitä. Miehiä menehtyneistä oli 94 prosenttia ja loukkaantuneista 86 prosenttia.

Taajamien ulkopuolella tapahtui enemmän kuin kaksi kolmesta kuolemasta ja puolet loukkaantumisista. Uhreista neljä kymmenestä menehtyi ulosajoissa ja joka viides kohtaamisonnettomuuksissa. Loukkaantumisista kolmannes tapahtui ulosajoissa ja joka viides samojen ajosuuntien onnettomuuksissa.

Taajamissa tapahtui lähes kolmannes kuolemista ja puolet loukkaantumisista. Kuolemantapauksista puolet oli kohtaamisonnettomuuksia ja joka neljäs ulosajoja. Loukkaantumisista joka neljäs oli samojen ajosuuntien onnettomuus ja joka viides ulosajo. Myös risteävien ajosuuntien onnettomuuksissa loukkaantui noin viidennes.



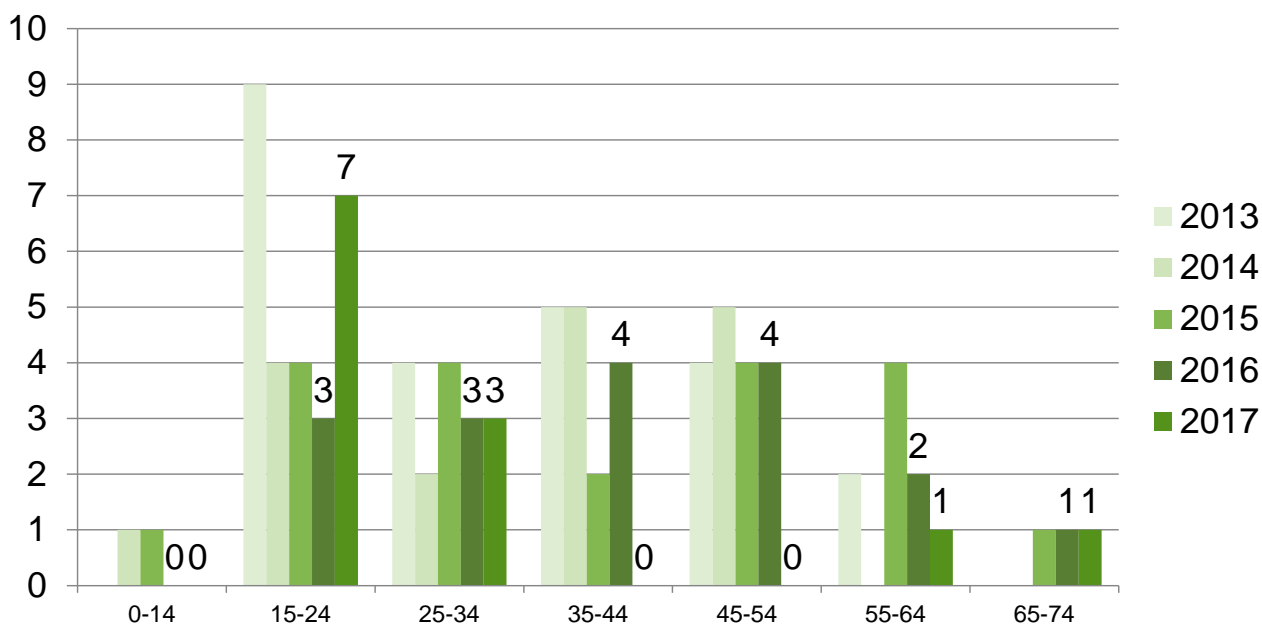
Kuva 1. Tieliikenteessä kuolleet moottoripyöräilijät 2008-2017.



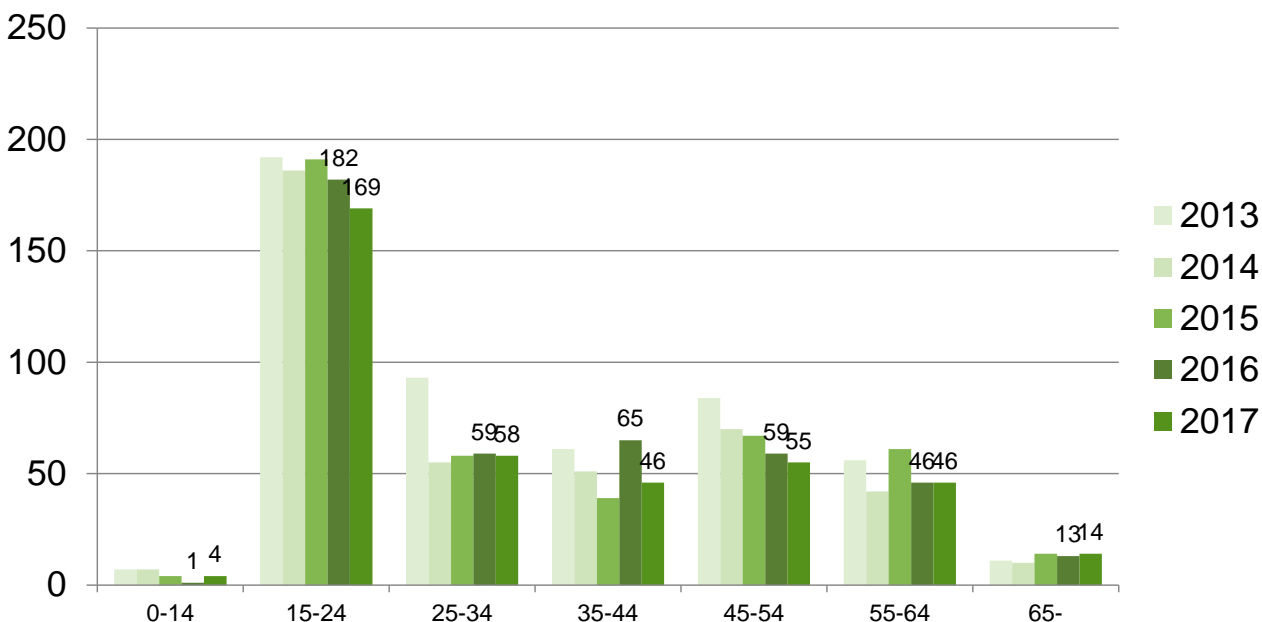
Kuva 2. Tieliikenteessä loukkaantuneet moottoripyöräilijät 2008-2017.

Neljä kymmenestä loukkaantuneesta oli nuoria

Kaikista moottoripyörällä loukkaantuneista 43 prosenttia oli 15-24-vuotiaita.



Kuva 3. Tieliikenteessä kuolleet moottoripyöräilijät ikäryhmittäin vuosina 2013– 2017.



Kuva 4. Tieliikenteessä loukkaantuneet moottoripyöräilijät ikäryhmittäin vuosina 2013 – 2017.

Tämä tarkastelu perustuu Tilastokeskuksen tilastoihin, poliisin tietoon tulleisiin tieliikenneonnettomuuksiin. Vuosi 2017 on ennakkotietoja.

Henkilövahingot henkilöautossa

Henkilöautossa kuolleiden ja loukkaantuneiden määrä on laskenut kolmanneksella viimeisen kymmenen vuoden aikana (kuva 1 & kuva 2). Viimeisen kolmen vuoden aikana henkilöautossa on kuollut vuosittain keskimäärin 146 ja loukkaantunut yli 3 200 ihmistä. Vuoden 2016 tietojen mukaan vakavasti loukkaantuneita oli 208.

Kaikista tieliikenteen uhreista 57 prosenttia menehtyi henkilöautossa. Loukkaantumisista yli puolet (55 %) tapahtui henkilöautossa. Kolme neljästä menehtyneestä oli miehiä. Loukkaantuneista yli puolet oli miehiä.

Taajamien ulkopuolella tapahtui yhdeksän kymmenestä kuolemantapauksesta ja 70 prosenttia loukkaantumisista. Uhreista yli puolet menehtyi kohtaamisonnettomuuksissa ja joka kolmas ulosajoissa. Loukkaantumisista neljä kymmenestä tapahtui ulosajoissa ja joka viides samojen ajosuuntien onnettomuuksissa.

Taajamissa tapahtui joka kymmenes kuolemantapaus ja 30 prosenttia loukkaantumisista. Kuolemantapauksista yli puolet tapahtui ulosajoissa ja lähes kolmannes risteävien ajosuuntien onnettomuuksissa. Loukkaantumisista kolmannes tapahtui samojen ajosuuntien onnettomuuksissa ja neljännes risteävien ajosuuntien onnettomuuksissa.

Nuorilla kuljettajilla on kaksinkertainen kuolemanriski

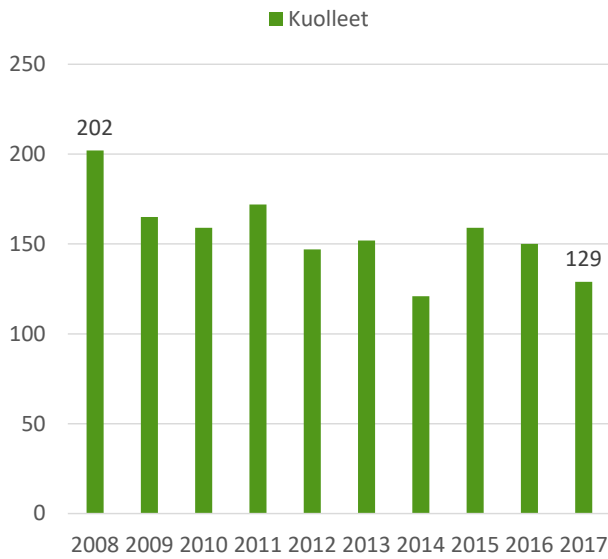
Kaikista henkilöautossa kuolleista neljännes ja loukkaantuneista 28 prosenttia oli 15-24-vuotiaita. Nuorten henkilöauton kuljettajien väestöön suhteutettu kuolemanriski on kaksinkertainen koko väestöön verrattuna (kuva 3). Kuvassa 4 näkyy suuri henkilövahinkokasauma 18- vuotiaiden henkilöautoilijoiden ryhmässä.

Turvavyötä käyttämällä joka kolmas olisi pelastunut

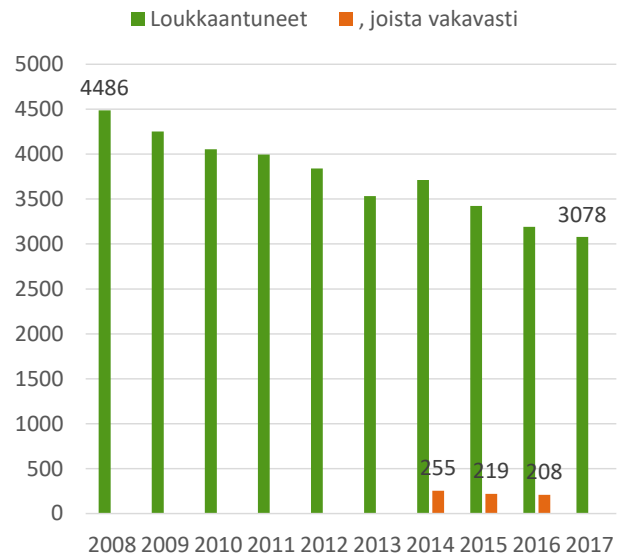
Liikenneonnettomuuksien tutkijalautakuntien tutkimissa kuolemaan johtaneissa tieliikenneonnettomuuksissa kaikista henkilö- ja pakettiautossa olleista kolmannes ei käyttänyt turvavyötä vuonna 2016 (kuva 5). Vuosien 2014-2016 aikana kuolleista 212 henkilöä ei käyttänyt turvavyötä. Turvavyön käyttö olisi pelastanut heistä eri todennäköisyyksillä noin joka kolmannen (67 henkilöä).⁽¹⁾

Turvavyön käyttö olisi estänyt tai lieventänyt vammoja joka toisella

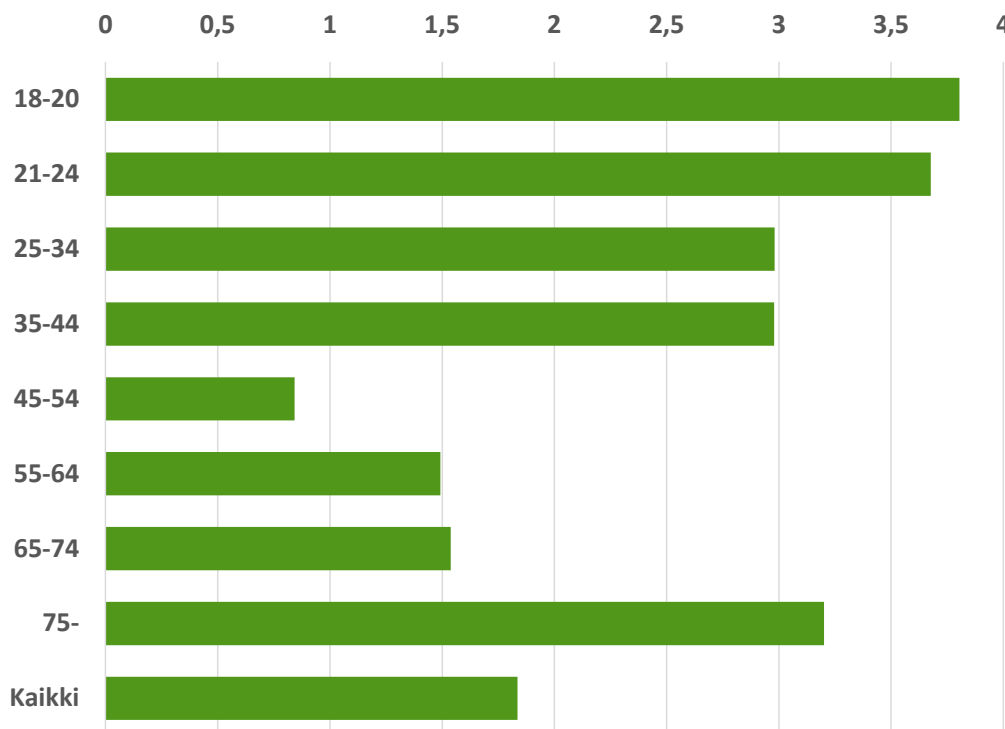
Vuosina 2014-2016 onnettomuuksissa vammautuneista henkilöistä turvavyötä ei käyttänyt 54 henkilöä. Turvavyön käyttö olisi estänyt tai lieventänyt vammoja joka toisella (26 henkilöä).⁽¹⁾



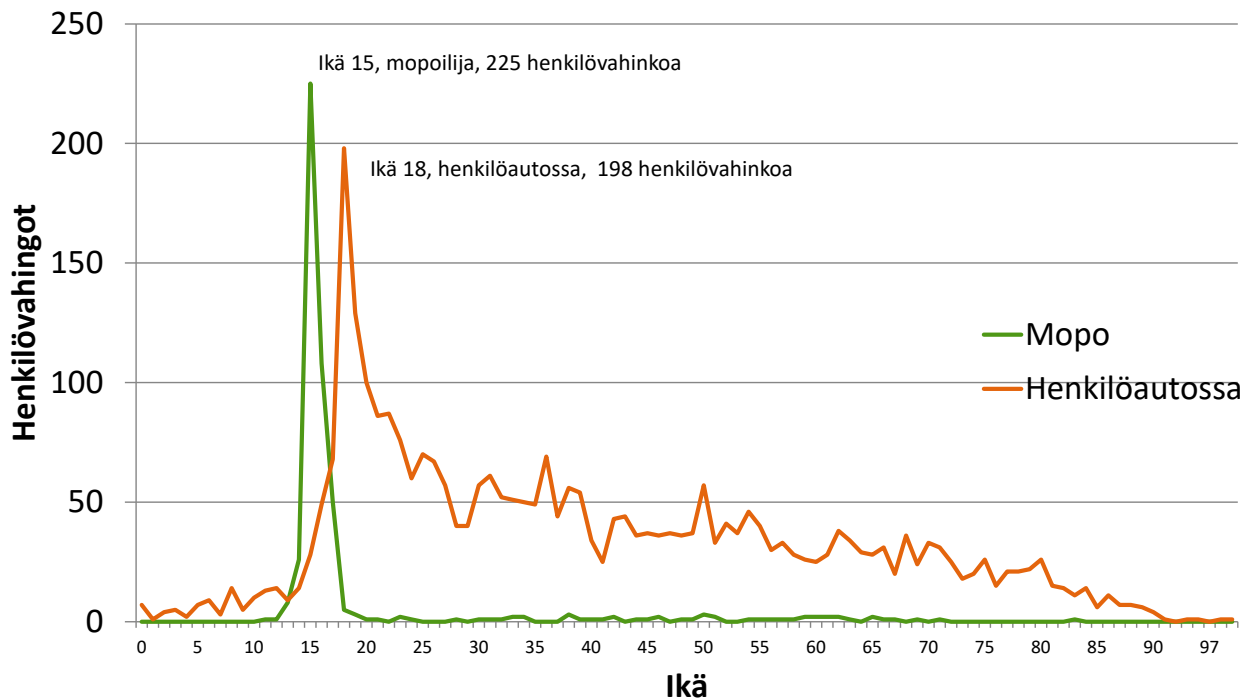
Kuva 1. Tieliikenteessä henkilöautossa kuolleet 2008-2017.



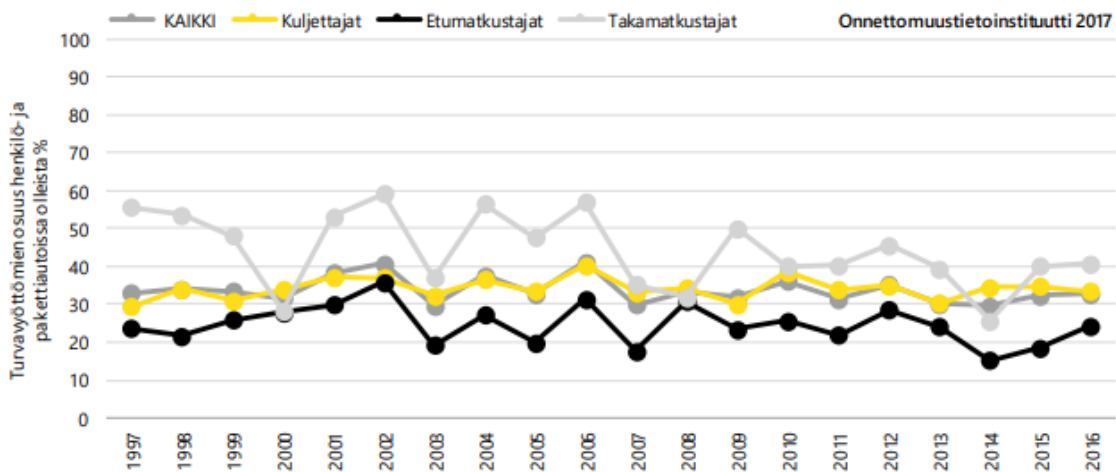
Kuva 2. Tieliikenteessä henkilöautossa loukkaantuneet 2008-2017.



Kuva 3. Tieliikenteessä kuolleet henkilöauton kuljettajat ikäryhmän 100 000 asukasta kohden vuonna 2017.



Kuva 4. Henkilövahingot iän mukaan henkilöautossa ja mopoilijana vuonna 2017.



Kuvio 10. Kuolemaan johtaneet moottoriajoneuvo-onnettomuudet 1997–2016. Turvavyötä käyttämättömien osuudet henkilö- ja pakettiautoissa mukana olleista.

Kuva 5. Kuolemaan johtaneet moottoriajoneuvo-onnettomuudet 1997-2016. Turvavyötä käyttämättömien osuudet henkilö- ja pakettiautoissa mukana olleista.

Tämä tarkastelu perustuu pääosin Tilastokeskuksen tilastoimiin, poliisin tietoon tulleisiin tieliikenneonnettomuuksiin vuosina 2015 - 2017.

(1 OTI-vuosiraportit 2014-2016. Tutkijalautakuntien tutkimat kuolemaan johtaneet tieliikenneonnettomuudet.

Onnettomuudet, joissa raskas ajoneuvo on osallisena

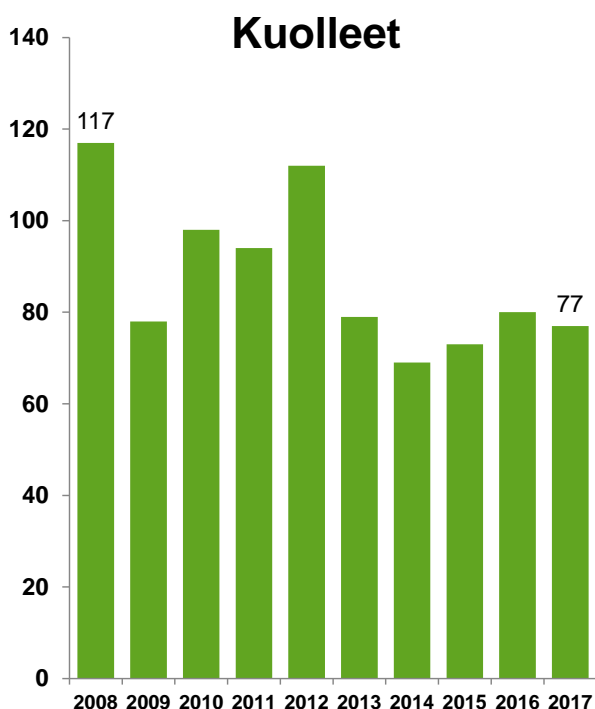
(kuorma-auto tai linja-auto)

Kuolleiden määrä raskaan liikenteen onnettomuuksissa on laskenut kolmanneksella viimeisen kymmenen vuoden aikana. Loukkaantuneiden määrä on laskenut yli 40 prosentilla.

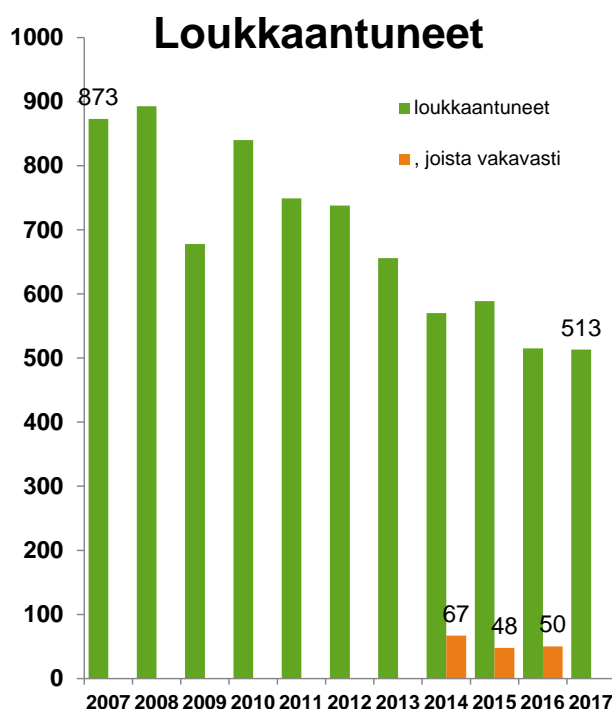
Viimeisen kolmen vuoden aikana raskaan liikenteen onnettomuuksissa on kuollut keskimäärin 77 ja loukkaantunut 540 ihmistä vuosittain. Tämä on lähes kolmannes kaikista tieliikenteessä menehtyneistä. Loukkaantuneiden osalta vastaava luku on yhdeksän prosenttia. Vuoden 2015 tietojen mukaan 50 ihmistä loukkaantui vakavasti raskaan liikenteen onnettomuuksissa.

Taajamien ulkopuolella tapahtui lähes yhdeksän kymmenestä kuolemantapauksista ja kaksi kolmesta loukkaantumisista. Uhreista lähes 70 prosenttia menehtyi kohtaamisonnettomuuksissa ja 13 prosenttia samojen ajosuuntien onnettomuuksissa. Loukkaantumisista kolmannes tapahtui samojen ajosuuntien onnettomuuksissa ja joka neljäs kohtaamisonnettomuuksissa.

Taajamissa tapahtui noin joka kymmenes kuolemantapauksista ja kolmasosa loukkaantumisista. Kuolemista joka kolmas oli jalankulkijaonnettomuuksia. Risteävien ajosuuntien onnettomuuksissa menehtyi joka neljäs uhreista. Loukkaantumisista kolmannes tapahtui samojen ajosuuntien onnettomuuksissa ja neljännes risteävien ajosuuntien onnettomuuksissa.

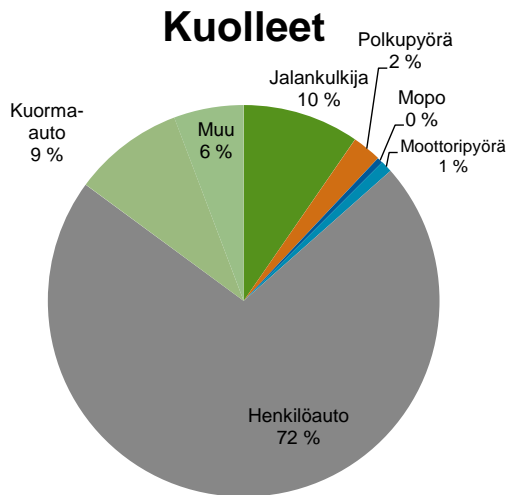


Kuva 1. Tieliikenteessä kuolleet raskaan liikenteen onnettomuuksissa 2008-2017.

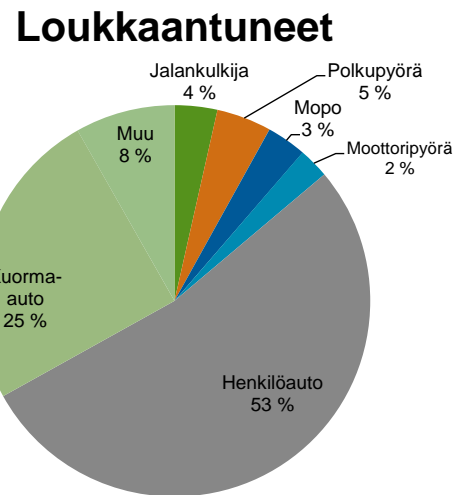


Kuva 2. Tieliikenteessä loukkaantuneet raskaan liikenteen onnettomuuksissa 2008-2017.

Kuorma-auton kanssa onnettomuuksiin joutuneista lähes kolme neljästä menehtyi henkilöautossa. Loukkaantumisista yli puolet tapahtui henkilöautossa.

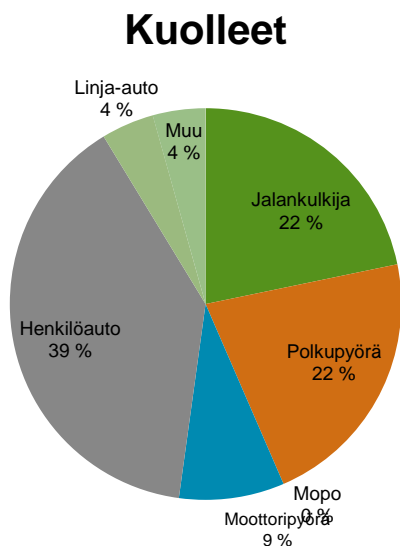


Kuva 3. Kuolleet onnettomuksissa, joissa oli mukana kuorma-auto.

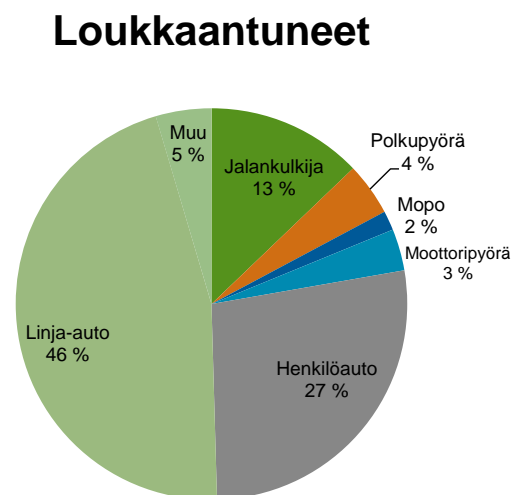


Kuva 4. Loukkaantuneet onnettomuksissa, joissa oli mukana kuorma-auto.

Linja-auto-onnettomuksissa lähes 40 prosenttia menehtyi henkilöautossa ja 44 prosentissa tapauksista uhrina oli jalankulkija tai pyöräilijä. Loukkaantumisista lähes puolet tapahtui linja-autossa ja joka neljäs henkilöautossa.



Kuva 5. Kuolleet onnettomuksissa, joissa oli mukana linja-auto.



Kuva 6. Loukkaantuneet onnettomuksissa, joissa oli mukana linja-auto.

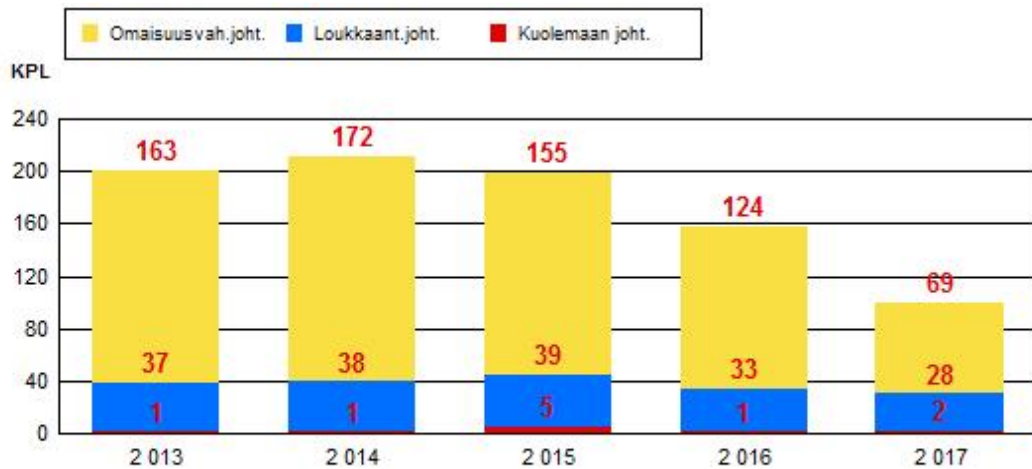
Tämä tarkastelu perustuu pääosin Tilastokeskuksen tilastoimiin, poliisin tietoon tulleisiin tieliikenneonnettomuuksiin vuosina 2015 - 2017. Vuosi 2017 on ennakkotietoja.

1 ONNETTOMUUSMÄÄRÄT JA NIIDEN KEHITYS

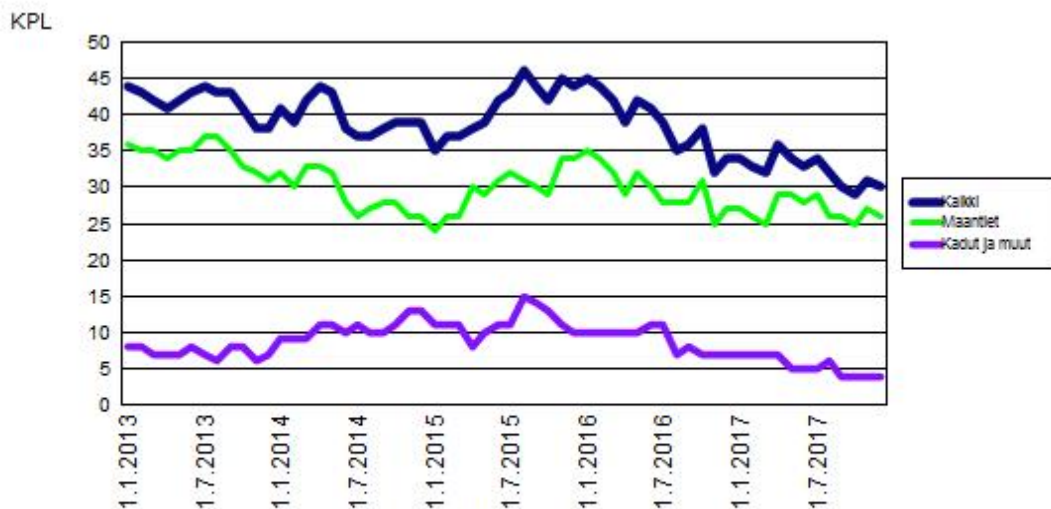
Vuonna 2017 tapahtui 99 poliisin raportoimaa tieliikenneonnettomuutta (vuonna 2016 luku oli 158). Onnettomuuksista 2 johti kuolemaan ja 28 loukkaantumiseen. Onnettomuuksissa kuoli 2 ja loukkaantui 47 henkilöä.

Onnettomuuksia, joissa joku osallisista oli alkoholin vaikutuksen alaisena: tapahtui 7 kpl, mikä on 7 % kaikista onnettomuuksista.

Koko Suomessa alkoholioonnettomuuksissa kuoli 38 (17 % kaikista kuolleista) ja loukkaantui 549 (10 % kaikista loukkaantuneista) henkilöä.



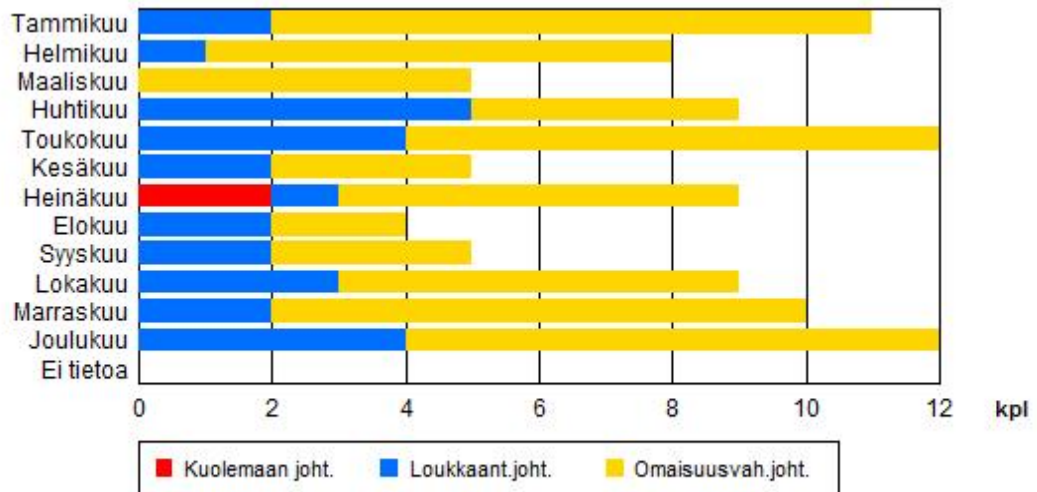
Kuva 1.1 Onnettomuuksien kokonaismäärän kehitys vakavuuden mukaan



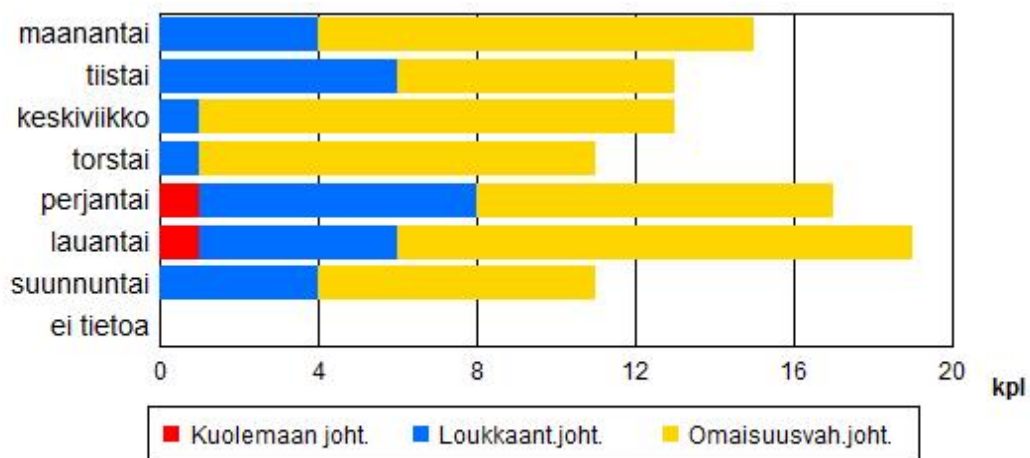
Kuva 1.2 12 edellisen kk:n aikana tapahtuneet henkilövahinkoon johtaneet onnettomuudet

2. ONNETTOMUUSAJANKOHDAT 2017

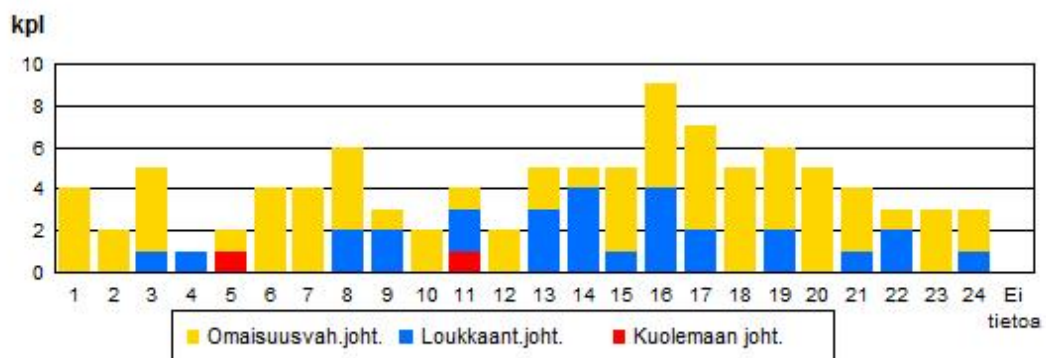
Onnettomuuksia tapahtui eniten joulukuussa (12 %, 12 kpl) ja vähiten elokuussa (4 %, 4 kpl). Yleisin tapahtumapäivä oli lauantai (19 %, 19 kpl). Vähiten onnettomuuksia sattui sunnuntaina (11 %, 11 kpl).



Kuva 2.1 Onnettomuudet kuukausittain



Kuva 2.2 Onnettomuudet viikonpäivittäin



Kuva 2.3 Onnettomuudet tunneittain

3. ONNETTOMUUSPAIKKA 2017

Onnettomuuksista tapahtui 13 % (13 kpl) katuverkolla ja 83 % (82 kpl) maanteillä. Yksityisteillä ja muilla liikennealueilla tapahtui 4 % (4 kpl) kaikista onnettomuuksista. Taajamissa tapahtui 30 % (30 kpl) onnettomuuksista.

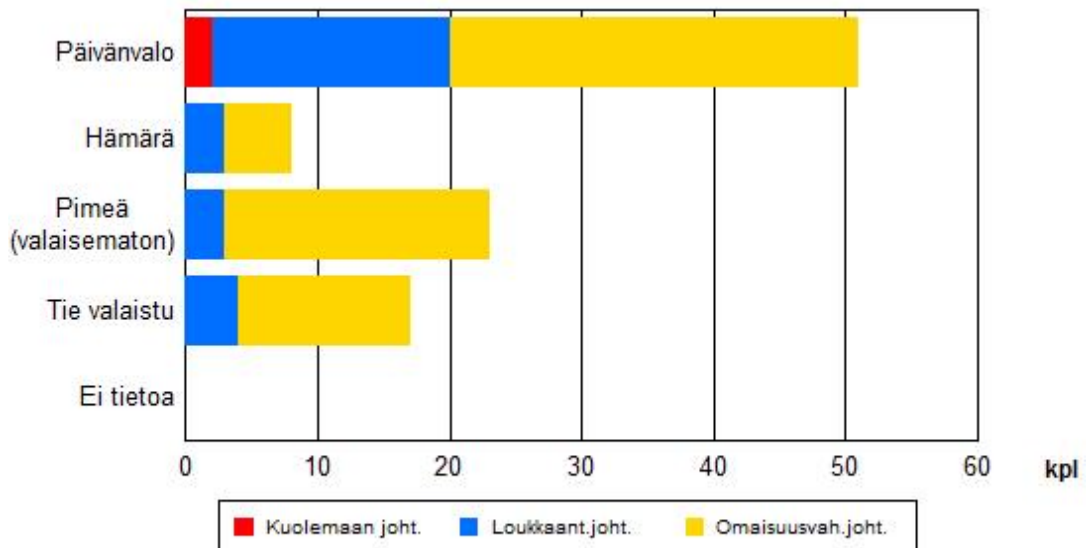
Maanteiden onnettomuuksista tapahtui pääväylillä eli valta- ja kantateillä 28 % (23 kpl) ja alempiluokkaisilla teillä 72 % (59 kpl).

Kaikista Jk / Pp / Mopo onnettomuuksista tapahtui maanteillä 67% ja katuverkolla 17 %.

Henkilövahinkoon johtaneista Jk / Pp / Mopo onnettomuuksista tapahtui maanteillä 67 % ja katuverkolla 17%.

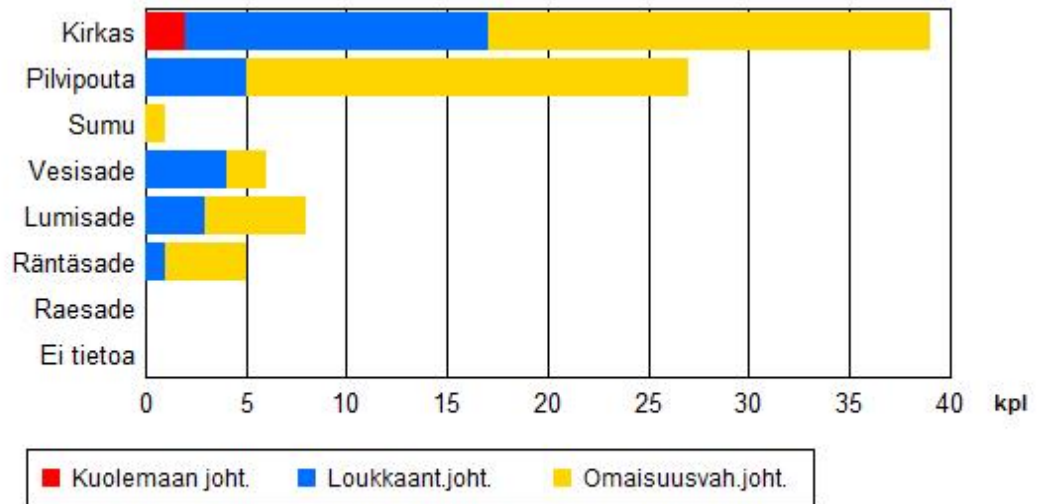
4. ONNETTOMUUSOLOSUHTEET 2017

Onnettomuudet tapahtuivat useimmiten hyvissä olosuhteissa. Useimmiten näkyvyys oli päivänvalossa hyvä ja tienpinta paljaana. Onnettomuushetkellä sää oli kirkas tai pilvipoutainen 67 % (66kpl) onnettomuuksista. Vesisateella tapahtui 6 % (6 kpl) onnettomuuksista, lumi-, rae- tai räntäsateella 13 % (13 kpl) ja sumulla 1 % (1 kpl). Tienpinta oli paljas ja kuiva 51 % (50 kpl) sekä paljas ja märkä tai urissa vettä 14 % (14 kpl) onnettomuuksista. Lumisella, sohjoisella tai jäisellä tiellä tai ajourien ollessa paljaana tapahtui 22 % (22 kpl) onnettomuuksista.

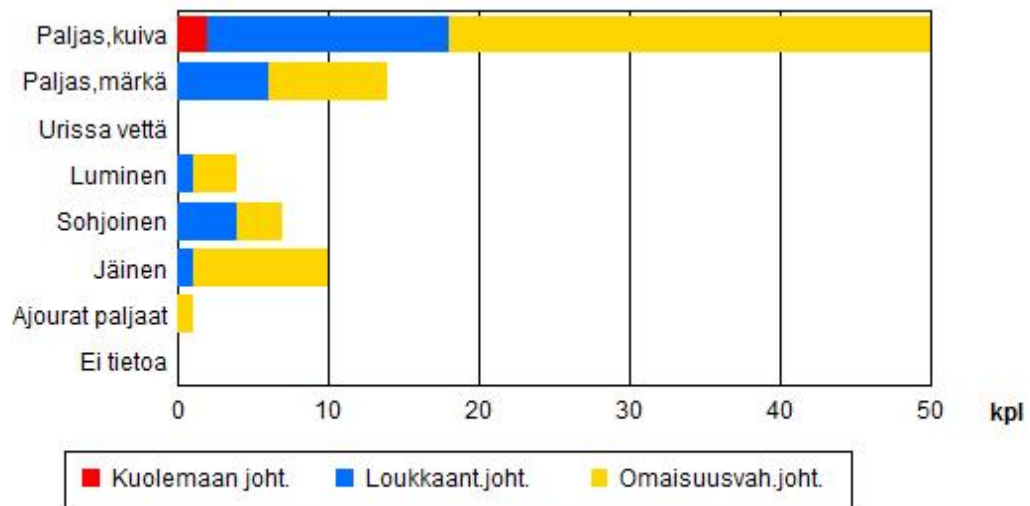


Kuva 4.1 Valoisuus onnettomuushetkellä

Tieliikenneonnettomuudet v. 2017: KUNTA NURMIJÄRVI



Kuva 4.2 Sää onnettomuushetkellä



Kuva 4.3 Tienpinta onnettomuushetkellä

5. ONNETTOMUUSLUOKKA 2017

5.1 Kaikki onnettomuudet

Yleisin onnettomuusluokka oli yksittäisonnettomuus, joita oli 29% (29 kpl) kaikista onnettomuuksista. Seuraavaksi yleisimmät onnettomuusluokat olivat peuraonnettomuus (23 %, 23 kpl) ja hirvionnettomuus (7 %, 7 kpl).

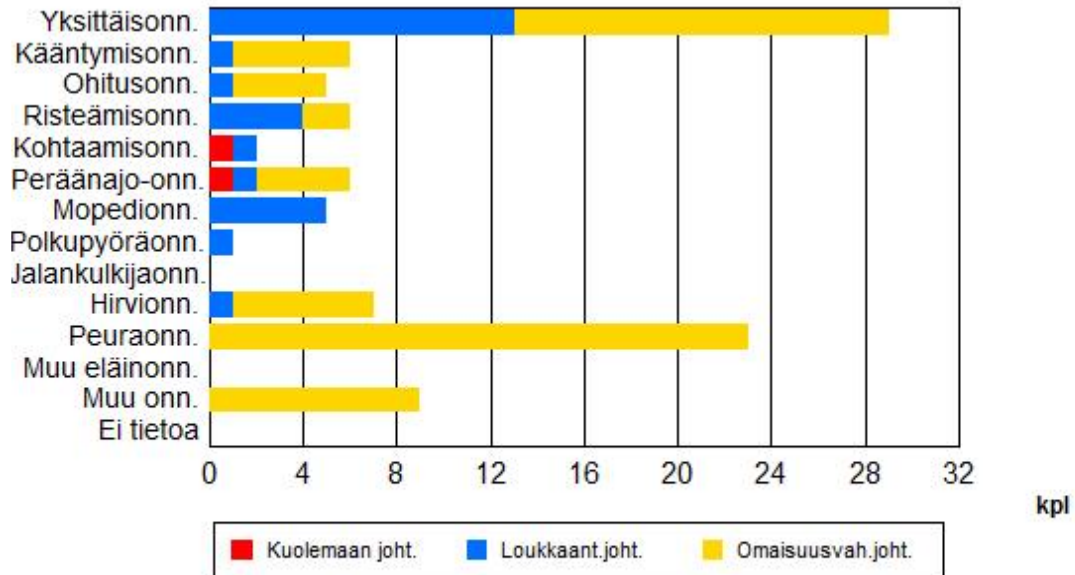
Eläinonnettomuuksia oli 30 % (30 kpl) kaikista onnettomuuksista ja niistä 1 kpl johti henkilövahinkoihin.

Jk / Pp / Mopo onnettomuuksia oli 6 % (6 kpl) kaikista onnettomuuksista.

Jalankulkijaonnettomuuksia oli 0 % (0 kpl), polkupyöräonnettomuuksia 1 % (1 kpl) ja mopo-onnettomuuksia 5 % (5 kpl).

Henkilövahinkoon johtaneista onnettomuuksista 20 % (6 kpl) oli Jk / Pp / Mopo onnettomuuksia.

Jalankulkijaonnettomuuksia oli 0 % (0 kpl), polkupyöräonnettomuuksia 3 % (1 kpl) ja mopo-onnettomuuksia 17 % (5 kpl).



Kuva 5.1 Onnettomuusluokat kaikissa onnettomuuksissa

5.2 Onnettomuudet maantiellä

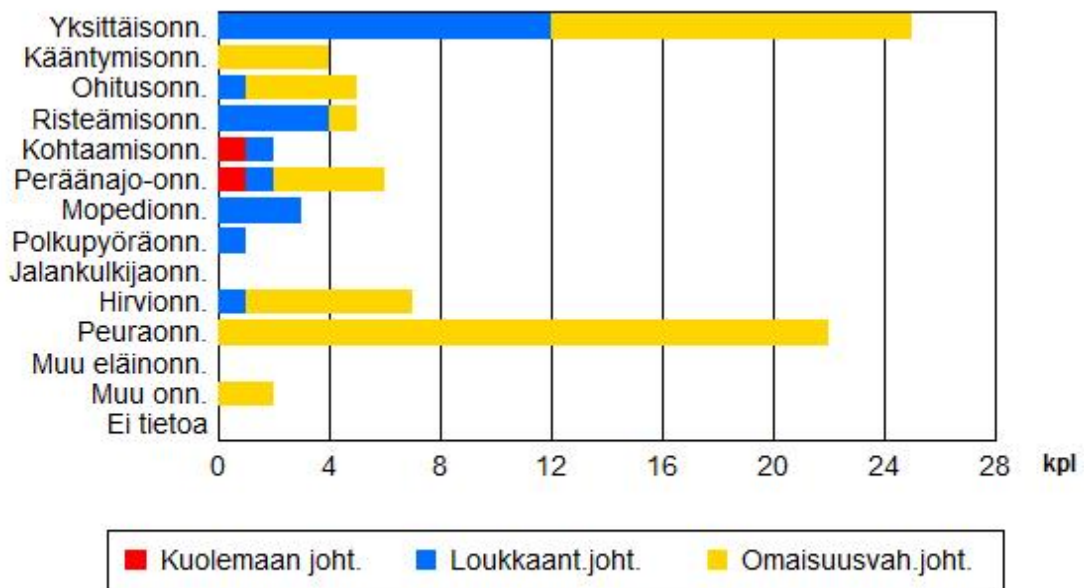
Maanteillä tapahtuneista onnettomuuksista yleisimmät luokat olivat yksittäisonnettomuus (30 %, 25 kpl) ja peuraonnettomuus (27 %, 22 kpl).

Jk / Pp / Mopo onnettomuuksia oli 5 % (4 kpl) kaikista maanteillä tapahtuneista onnettomuuksista.

Jalankulkijaonnettomuuksia oli 0% (0 kpl), polkupyöräonnettomuuksia 1% (1 kpl) ja mopo-onnettomuuksia 4 % (3 kpl).

Maanteillä henkilövahinkoon johtaneista onnettomuuksista 15% (4 kpl) oli Jk / Pp / Mopo onnettomuuksia.

Jalankulkijaonnettomuuksia oli 0 % (0 kpl), polkupyöräonnettomuuksia 4 % (1 kpl) ja mopo-onnettomuuksia 12 % (3 kpl).



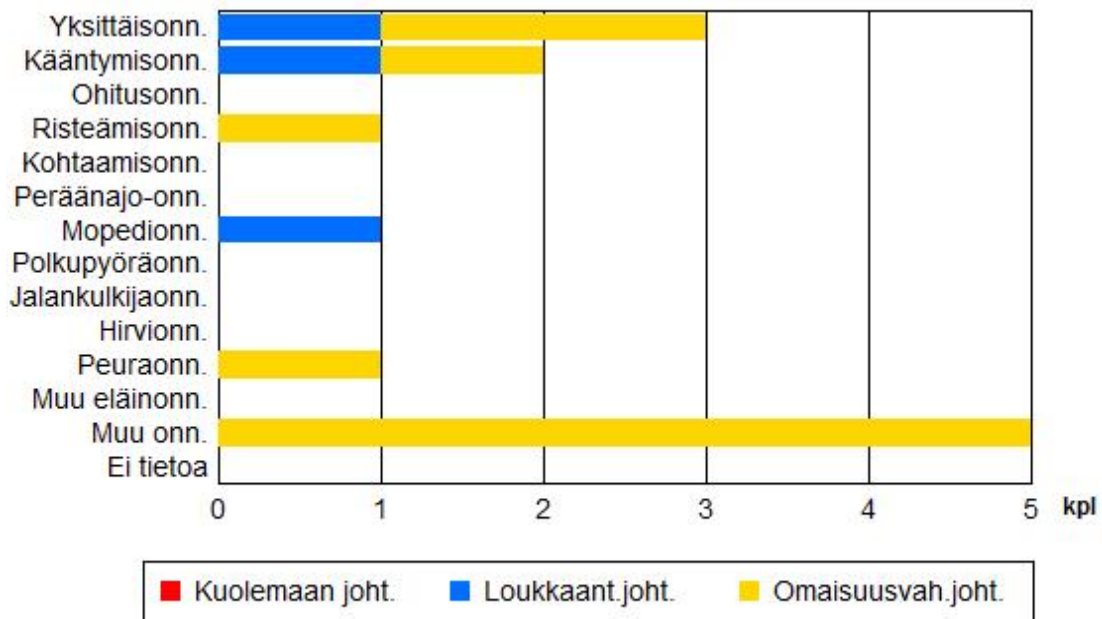
Kuva 5.2 Onnettomuusluokat maantieverkon onnettomuuksissa

5.3 Onnettomuudet katuverkolla

Katuverkolla tapahtuneista onnettomuuksista yleisimmät luokat olivat yksittäisonnettomuus (23 %, 3 kpl) ja kääntymisonnettomuus (15 %, 2 kpl).

Jp / Pp / Mopo onnettomuuksia oli 8 % (1 kpl) kaikista katuverkolla tapahtuneista onnettomuuksista. Jalankulkijaonnettomuuksia oli 0 % (0 kpl), polkupyöräonnettomuuksia 0 % (0 kpl) ja mopo-onnettomuuksia 8 % (1 kpl).

Katuverkolla henkilövahinkoon johtaneista onnettomuuksista 33 % (1 kpl) oli Jk / Pp / Mopo onnettomuuksia. Jalankulkijaonnettomuuksia oli 0 % (0 kpl), polkupyöräonnettomuuksia 0 % (0 kpl) ja mopo-onnettomuuksia 33 % (1 kpl).



Kuva 5.3 Onnettomuusluokat katuverkon onnettomuuksissa

6 ONNETTOMUUSKUSTANNUKSET

Onnettomuudet aiheuttavat inhimillisten kärsimysten lisäksi taloudellisia menetyksiä.

Suomessa käytössä olevan onnettomuuskustannusmallin mukaan liikenneonnettomuuksien yksikkökustannukset ovat henkilövahinkoon johtaneissa onnettomuuksissa noin 308 800 euroa ja omaisuusvahinkoon johtaneissa onnettomuuksissa noin 2 200 euroa (Tieliikenteen onnettomuuskustannusten tarkistaminen, Trafi 2016). Kuntien maksettavaksi onnettomuuskustannuksista kohdistuu noin 15-20 % mm. pelastus-, terveys- ja sosiaalitoimen menoina aikaisempien tutkimusten mukaan (mm. Valmixa 2006).

Tarkasteltavalla alueella (KUNTA NURMIJÄRVI) tapahtuneet onnettomuudet maksoivat vuonna 2017 noin 9,4 milj. euroa, josta kunnalle kohdistuvien kustannusten osuus on noin 1,8 milj. euroa.



YHTEENVETO TIELIIKENNEONNETTOMUUKSISTA VUONNA 2017

Tarkastelualue KUNTA NURMIJÄRVI

Vuonna 2017 tapahtui 99 poliisin raportoimaa liikenneonnettomuutta (vuonna 2016 luku oli 158). Vuonna 2017 tapahtuneista onnettomuuksista 2 johti kuolemaan ja 28 loukkaantumiseen. Onnettomuuksissa kuoli 2 ja loukkaantui 47 henkilöä. Onnettomuuksia jossa joku osallisista oli alkoholin vaikutuksen alaisena: tapahtui 7 kpl, mikä on 7 % kaikista onnettomuuksista. Koko Suomessa alkoholionnettomuuksissa kuoli 38 (17 % kaikista kuolleista) ja loukkaantui 549 (10 % kaikista loukkaantuneista) henkilöä.

Onnettomuuksia tapahtui eniten joulukuussa (12 %, 12 kpl) ja vähiten elokuussa (4 %, 4 kpl). Yleisin tapahtumapäivä oli lauantai (19 %, 19 kpl). Vähiten onnettomuuksia sattui sunnuntaina (11 %, 11 kpl).

Poliisin tietoon on arvioitu tulevan kaikki kuolemaan johtaneet onnettomuudet ja noin 30 % henkilövahinkoihin johtaneista onnettomuuksista. Eri onnettomuustyyppien tietoon tulossa on eroja. Huonoin peittävyys on yksittäisonnettomuuksissa loukkaantuneista polkupyöräilijöistä. Tilastoiduista onnettomuuksistakaan kaikkia tietoja ei ole aina saatavissa.

ONNETTOMUUSPAIKKA JA OLOSUHTEET

Onnettomuuksista tapahtui 13 % (13 kpl) katuverkolla ja 83 % (82 kpl) maanteillä. Yksityisteillä ja muilla liikennealueilla tapahtui 4 % (4 kpl) kaikista onnettomuuksista. Taajamissa tapahtui 30 % (30 kpl) onnettomuuksista. Maanteiden onnettomuuksista tapahtui pääväylillä eli valta- ja kantateillä 28 % (23 kpl) ja alempiluokkaisilla teillä 72 % (59 kpl).

Onnettomuudet tapahtuivat useimmiten hyvissä olosuhteissa. Onnettomuushetkellä sää oli kirkas tai pilvipoutainen 67 % (66 kpl) onnettomuuksista. Vesisateella tapahtui 6 % (6 kpl) onnettomuuksista, lumi-, rae- tai räntäsateella 13 % (13 kpl) ja sumulla 1 % (1 kpl). Tienpinta oli paljas ja kuiva 51 % (50 kpl) ja märkä 14 % (14 kpl) onnettomuuksista. Lumisella, sohjoisella tai jäisellä tiellä tai ajourien ollessa paljaana tapahtui 22 % (22 kpl) onnettomuuksista.

ONNETTOMUUSLUOKKA

Yleisin onnettomuusluokka oli yksittäisonnettomuus, joita oli 29 % (29 kpl) kaikista onnettomuuksista. Seuraavaksi yleisimmät onnettomuusluokat olivat peuraonnettomuus (23 %, 23 kpl) ja hirvionnettomuus (7 %, 7 kpl). Eläinonnettomuuksia oli 30 % (30 kpl) kaikista onnettomuuksista ja niistä 1 kpl johti henkilövahinkoon. Jalankulkijaonnettomuuksia oli kaikista onnettomuuksista 0 % (0 kpl), polkupyöräonnettomuuksia 1 % (1 kpl) ja mopo-onnettomuuksia 5 % (5 kpl). Henkilövahinkoon johtaneista onnettomuuksista jalankulkijaonnettomuuksia oli 0 % (0 kpl), polkupyöräonnettomuuksia 3 % (1 kpl) sekä mopo-onnettomuuksia 17 % (5 kpl).

ONNETTOMUUSKUSTANNUKSET

Onnettomuudet aiheuttavat inhimillisten kärsimysten lisäksi taloudellisia menetyksiä. Suomessa käytössä olevan onnettomuuskustannusmallin mukaan liikenneonnettomuuksien yksikkökustannukset ovat henkilövahinkoon johtaneissa onnettomuuksissa noin 308 800 € euroa ja omaisuusvahinkoon johtaneissa onnettomuuksissa noin 2 200 euroa (Tieliikenteen onnettomuuskustannusten tarkistaminen, Trafi 2016). Kuntien maksettavaksi onnettomuuskustannuksista kohdistuu noin 15–20 % mm. pelastus-, terveys- ja sosiaalitoimen menoina aikaisempien tutkimusten mukaan (mm. Valmixa 2006).

Tarkasteltavalla alueella (KUNTA NURMIJÄRVI) tapahtuneet onnettomuudet maksavat vuodessa noin 9,4 milj. euroa, josta kunnalle kohdistuvien kustannusten osuus on noin 1,8 milj. euroa.



YHTEENVETO TIELIIKENNEONNETTOMUUKSISTA VUOSINA 2013- 2017

Tarkastelualue **KUNTA NURMIJÄRVI**

Aikajaksolla 2013 - 2017 tapahtui 868 poliisin raportoimaa liikenneonnettomuutta, joista 10 johti kuolemaan ja 175 loukkaantumiseen. Onnettomuuksissa kuoli 10 ja loukkaantui 242 henkilöä. Onnettomuuksia joissa joku osallisista oli alkoholin vaikutuksen alaisena: tapahtui 37 kpl, mikä on 4 % kaikista onnettomuuksista. Koko Suomessa alkoholionnettomuuksissa kuoli 239 (20 % kaikista kuolleista) ja loukkaantui 2949 (10 % kaikista loukkaantuneista) henkilöä.

Onnettomuuksia tapahtui eniten marraskuussa (15 %, keskimäärin 27 kpl vuodessa) ja vähiten maaliskuussa (5 %, 8 kpl/v). Yleisin tapahtumapäivä oli perjantai (17 %, 30 kpl/v). Vähiten onnettomuuksia sattui sunnuntaina (11 %, 19 kpl/v).

Poliisin tietoon on arvioitu tulevan kaikki kuolemaan johtaneet onnettomuudet ja noin 30 % henkilövahinkoihin johtaneista onnettomuuksista. Eri onnettomuustyyppien tietoon tulossa on eroja. Huonoin peittävyys on yksittäisonnettomuuksissa loukkaantuneista polkupyöräilijöistä. Tilastoiduista onnettomuuksistakaan kaikkia tietoja ei ole aina saatavissa.

ONNETTOMUUSPAIKKA JA OLOSUHTEET

Onnettomuuksista tapahtui 11 % (keskimäärin 19 kpl vuodessa) katuverkolla ja 84 % (147 kpl/v) maanteillä. Yksitysteillä ja muilla liikennealueilla tapahtui 5 % (8 kpl/v) kaikista onnettomuuksista. Taajamissa tapahtui 26 % (46 kpl/v) onnettomuuksista. Maanteiden onnettomuuksista tapahtui pääväylillä eli valta- ja kantateillä 31 % (45 kpl/v) ja alempiluokkaisilla teillä 69 % (102 kpl/v).

Onnettomuudet tapahtuivat useimmiten hyvissä olosuhteissa. Onnettomuushetkellä sää oli kirkas tai pilvipoutainen 72 % (124 kpl/v) onnettomuuksista. Vesisateella tapahtui 9 % (15 kpl/v) onnettomuuksista, lumi-, rae- tai räntäsateella 5 % (9 kpl/v) ja sumulla 3 % (5 kpl/v). Tienpinta oli paljas ja kuiva 52 % (91 kpl/v) ja märkä 20 % (34 kpl/v) onnettomuuksista. Lumisella, sohjoisella tai jäisellä tiellä tai ajourien ollessa paljaana tapahtui 15 % (26 kpl/v) onnettomuuksista.

ONNETTOMUUSLUOKKA

Yleisin onnettomuusluokka oli peuraonnettomuus, joita oli 41 % (keskimäärin 71 kpl vuodessa) kaikista onnettomuuksista. Seuraavaksi yleisimmät onnettomuusluokat olivat yksittäisonnettomuus (18 %, 32 kpl/v) ja risteämisonnettomuus (5 %, 9 kpl/v). Eläinonnettomuuksia oli 47 % (82 kpl/v), kaikista onnettomuuksista ja niistä 1 kpl/v johti henkilövahinkoon. Jalankulkijaonnettomuuksia oli kaikista onnettomuuksista 1 % (2 kpl/v), polkupyöräonnettomuuksia 2 % (3 kpl/v) ja mopo-onnettomuuksia 4 % (7 kpl/v). Henkilövahinkoon johtaneista onnettomuuksista jalankulkijaonnettomuuksia oli 4 % (1 kpl/v), polkupyöräonnettomuuksia 9 % (3 kpl/v) sekä mopo-onnettomuuksia 17 % (6 kpl/v).

ONNETTOMUUSKUSTANNUKSET

Onnettomuudet aiheuttavat inhimillisten kärsimysten lisäksi taloudellisia menetyksiä. Suomessa käytössä olevan onnettomuuskustannusmallin mukaan liikenneonnettomuuksien yksikkökustannukset ovat henkilövahinkoon johtaneissa onnettomuuksissa noin 308 800 euroa ja omaisuusvahinkoon johtaneissa onnettomuuksissa noin 2 200 euroa (Tieliikenteen onnettomuuskustannusten tarkistaminen, Trafi 2016). Kuntien maksettavaksi onnettomuuskustannuksista kohdistuu noin 15–20 % mm. pelastus-, terveys- ja sosiaalitoimen menoina aikaisempien tutkimusten mukaan (mm. Valmixa 2006).

Tarkasteltavalla alueella (KUNTA NURMIJÄRVI) tapahtuneiden onnettomuuksien keskimääräiset vuotuiset onnettomuuskustannukset olivat 11,7 milj. euroa vuodessa, josta kunnalle kohdistuvien kustannusten osuus on noin 2,3 milj. euroa vuodessa.

Tietolähteet

Tilastokeskus saa poliisiasiain tietojärjestelmään (PATJA) tallennetut tieliikenneonnettomuustiedot poliisilta. Tiedot siirretään kihlakuntien poliisilaitoksilta keskitettyyn rekisteriin, josta uudet tiedot muokataan ja siirretään Tilastokeskuksen tietokoneelle kolme kertaa kuukaudessa.

Jokaisen kuukauden aineistoa päivitetään vielä kolme kuukautta sen päättymisen jälkeen.

Tilastoitavan kuukauden tiedot ovat seuraavan kuukauden alussa Tilastokeskuksen käytettävissä.

Tilastokeskus tarkastaa tiedot, tekee kihlakuntien poliisilaitoksiin lisäkyselyitä ja täydentää tietoja tarvittaessa muiden rekisterien tiedoilla. Tarkistetun aineiston pohjalta Tilastokeskus laatii tiedotteen ja taulukkopaketin. Tiedote on luettavissa esimerkiksi Tilastokeskuksen internet-palvelussa. Tilastokeskus täydentää vuosiaineistoa kuolemansyytilaston tiedoilla kuolleista. Vuosiaineistoa täydennetään lisäksi tilastoitavaa vuotta seuraavan vuoden keväällä Liikenneviraston tiedoilla tapahtumapaikasta ja henkilövahingoista sekä liikenneonnettomuuksien tutkijalautakuntien tiedoilla kuolemaan johtaneista rattijuopumusonnettomuuksista. Lisäksi tieliikenneonnettomuusaineistoa täydennetään vuosittain Liikenteen turvallisuusviraston ajokortti- ja moottoriajoneuvotiedoilla.

Peittävyys

Tilaston peittävyys kuolemaan johtaneitten onnettomuuksien osalta on sataprosenttinen. Ilmoittamista kontrolloidaan kuolintodistusten avulla. Peittävyydestä ja vakavuudesta johtuen liikennekuolemien kehityssuunta kuvaa onnettomuuksia varmemmin tieliikenneturvallisuuden kehitystä. Peittävyys on tieliikenneonnettomuuksissa loukkaantuneiden osalta noin 30 prosenttia. Eri onnettomuustyyppien tietointulossa on eroja. Huonoin peittävyys on yksittäisonnettomuuksissa loukkaantuneista polkupyöräilijöistä. Puutteellisuudet johtuvat lähinnä siitä, etteivät onnettomuudet tule poliisin tietoon. Syy siihen, ettei onnettomuuksia ilmoiteta poliisille, on valtaosassa onnettomuuksia vahinkojen pienuus ja korvauksesta sopiminen. Puuttuvista loukkaantumiseen johtaneista onnettomuuksista valtaosa on lieviä loukkaantumisia, sillä tieliikennelaki velvoittaa ilmoittamaan onnettomuudesta poliisille vain, jos joku on loukkaantunut vakavasti. Tietoja voidaan pitää varsin luotettavina. Puutteellisuudet aineistossa ovat lähinnä sellaisissa tiedoissa, joita ei pystytä jälkeinpäin tarkistamaan. Itsemurhia ja epäiltyjä itsemurhia ei poisteta tilastosta. Tiedot eivät sisällä tietoja syyllisyydestä onnettomuuteen.

Määritelmät

Kuntien liikenneturvallisuusryhmät muodostuvat kuntien eri hallintokunnista nimetyistä jäsenistä. Sidosryhmistä mukana voi olla esimerkiksi paikallinen poliisi, Liikenneturva tai järjestöt. Ryhmä kokoontuu vähintään kaksi kertaa vuodessa.

Hallintokuntaakohtaiset alatyöryhmät päivittävät liikenneturvallisuuden toimintasuunnitelmat sekä huolehtivat aktiivisesta liikenneturvallisuustoiminnasta eri yksiköissä.

Henkilövahinkoon johtanut onnettomuus (heva-onn.) on joko kuolemaan tai loukkaantumiseen johtanut onnettomuus.

Omaisuuksivahinko-onnettomuus on onnettomuus, jonka seurauksena kukaan ei ole kuollut tai loukkaantunut

Tieliikenneonnettomuus on kuolemaan, loukkaantumiseen tai omaisuusvahinkoon johtanut kulkuneuvon liikkumisesta aiheutunut liikennetapahtuma, joka on sattunut liikennelain mukaan yleiselle liikenteelle tarkoitetulla alueella. Esimerkiksi polkupyörällä kaatuminen katsotaan tieliikenneonnettomuudeksi, mutta jalankulkijan kaatumista ei.

Liikenneonnettomuudessa kuollut on henkilö, joka on kuollut onnettomuuden seurauksena 30 vuorokauden kuluessa onnettomuudesta.

Liikenneonnettomuudessa loukkaantunut on henkilö, joka on saanut onnettomuudessa vammoja, jotka vaativat hoitoa sairaalassa, hoitoa kotona (sairausloma) tai operatiivista hoitoa kuten tikkejä. Jos henkilö

on saanut mustelmia, naarmuja tai muuta sellaista, joista ei aiheudu edellä mainittua hoitoa, häntä ei katsota loukkaantuneeksi.

Liikenneonnettomuuteen osallisiksi henkilöiksi katsotaan onnettomuuteen osallistuneet kulkuneuvojen kuljettajat ja jalankulkijat sekä kuolleet ja loukkaantuneet matkustajat. Eläin on eläinonnettomuuden osallinen.

Onnettomuuslaji määrittää liikenneonnettomuuden osallisten kulkutavan mukaan siten, että niin sanotusti heikoin on määräävä.

Yksittäisonnettomuus on onnettomuus, jossa on osallisena vain yksi moottoriajoneuvo.

Polkupyöräonnettomuus on onnettomuus, jossa ainakin yhtenä osallisena on polkupyörä, mutta ei jalankulkijaa.

Kevyen liikenteen onnettomuus on onnettomuus, jonka osallisena on jalankulkija, polkupyörä tai mopo. Jalankulkijaonnettomuus on onnettomuus, jossa toisena osallisena on jalankulkija.

Muu ajoneuvo-onnettomuus on onnettomuus, joissa on jokin ajoneuvo mukana.

Onnettomuusaste on onnettomuuksien lukumäärä vuotuista liikennesuoritetta kohti (esim. onn./milj. ajon.km/vuosi).

Onnettomuusriski on todennäköisyys joutua onnettomuuteen, loukkaantua tai kuolla. Riskinmittarina voi olla esimerkiksi onnettomuuksien määrä tiettyä liikennesuorituksen määrää kohti.

Onnettomuustiheys on onnettomuuksien lukumäärä tiekilometriä kohti (onn./km/a).

Riskitekijä on asia, joka lisää onnettomuuden tapahtumisen todennäköisyyttä tietyssä toiminnassa.

Rattijuopumusonnettomuudessa moottoriajoneuvon kuljettajan on todettu tai vahvoin perustein epäillään olleen onnettomuushetkellä alkoholin vaikutuksen alaisena. Kuljettajan todetaan olevan alkoholin vaikutuksen alaisena, kun verikokeen tai puhalluskokeen tulos on vähintään puoli promillea.

IND5-arvo on viiden vuoden keskimääräinen onnettomuusindeksi. Indeksien laskentaperiaate: $\text{vuoden heva-onnettomuuksien määrä} \times 1 + 5 \text{ vuoden omaisuusvahinko-onnettomuuksien määrä} \times 0,2) / 5$. Esim. Jos $\text{IND } 5 = 1$, paikassa tapahtuu keskimäärin yksi henkilövahinkoon johtanut onnettomuus vuodessa.

Onnettomuussymbolikartat:

Onnettomuustietoja voidaan nähdä kartalla onnettomuussymboleina vuosittaisilla onnettomuusaineiston tasoilla. Onnettomuussymbolit on määritelty onnettomuusluokan mukaan. Tapahtumavuodet on eroteltu toisistaan eri väreillä. Onnettomuussymbolikartat ovat käytettävissä mittakaavan ollessa pienempi kuin 1:100 000.

Onnettomuuskartat piirakkana:

Mittakaavan ollessa pienempi kuin 1:100 000, kartalla voidaan katsella onnettomuuksien kasaumapisteitä piirakka-symbolina. Piirakan koko kasvaa onnettomuusmäärän suhteessa ja piirakkapalojen väri kuvaa tapahtuneiden onnettomuuksien vakavuutta. Piirakkana esitetään kohteet, joissa on tapahtunut viiden vuoden tarkastelujakson aikana:

- vähintään yksi kuolemaan johtanut onnettomuus (punainen) tai
- vähintään kaksi loukkaantumiseen johtanutta onnettomuutta (sininen) tai
- yhteensä vähintään viisi onnettomuutta (keltainen)

ILITU

Yleistä Kartat Kaaviot/Taulukot Ohjeet VALITSE ALUE: KUNTA Nurmijärvi HAE

1:24 000

KARTAN TASOT

- Jalankulkijaonnettomuus
- ▼ Polkupyöriäonnettomuus
- ★ Mopo-onnettomuus
- ★ Yksittäisonnettomuus
- Muu ajoneuvo-onnettomuus
- ◆ Eläinonnettomuus

2006 2007 2008 2009 2010

© Affelio Finland Oy Karttateskus, Lupa L4377

Valinta

Onnettomuudet

VUOSI 2011
 VUOSI 2010
 VUOSI 2009

TULOKSET

Onnettomuudet (3375738,5998, 6699346,526)

KASAUTUMAT. Kaikki onnettomuudet vv.2006-2010

6

- vuosi 2006. Mopedionnettomuus. louk: 1.Onn.ID 146003
- vuosi 2008. Muu onnettomuus. Onn.ID 207978
- vuosi 2008. Yksittäisonnettomuus. Onn.ID 207402
- vuosi 2008. Mopedionnettomuus. louk: 1.Onn.ID 205662
- vuosi 2008. Mopedionnettomuus. Onn.ID 204979
- vuosi 2010. Mopedionnettomuus. louk: 1.Onn.ID 279912

KASAUTUMAT
 KOULULIITU
 SUUNNITTELU
 OPASKARTTA
 OPASKARTTA
 GT_KARTTA
 AT_KARTTA
 Lähestymiskar
 Tiesoitte
 Katuosoite

0,61km

Valmis

Internet | Suojattu tila: Poissa käytöstä

100%

ILIITU DESTIA ILIITU Liikenneturvallisuuystyokau Nurmijarvi ex_cikami

ILIITU Onnettomuudet Koettu turvallisuus Toimenpiteet Liikenneturvallisuuystyokau Mittarit Yhteenvedot

Yleistä Kartat Kaaviot/Taulukot Ohjeet VALITSE ALUE: KUNTA Nurmijarvi HAE

KARTAN TASOT

- Valinta
- Onnettomuudet
 - VUOSI 2011 P
 - VUOSI 2010
 - VUOSI 2009
 - VUOSI 2008
 - VUOSI 2007
 - VUOSI 2006
 - Paikat, jossa v
 - Paikat, jossa v
 - Paikat, jossa v
 - INDS (0.5-1.0)
 - INDS (>1.0)
 - KASAUTUMAT.
 - KOULULIITU 20
 - SUUNNITTELUA
 - OPASKARTTA_
 - OPASKARTTA
 - GT_KARTTA
 - AT_KARTTA
 - Lähestymiskart
 - Tieosoite

Legend:

- Jalankulijaonnettomuus
- ▼ Poikuyröonnettomuus
- ★ Mopo-onnettomuus
- ▲ Yksittäisonnettomuus
- Muu ajoneuvo-onnettomuus
- ◆ Eläinonnettomuus

2006 2007 2008 2009 2010
© Affecto Finland Oy Karttokeskus, Lupa L4377

TULOKSET

- Onnettomuudet (3379205,7068, 6696311,2199)
- KASAUTUMAT. Kaikki onnettomuudet vv.2006-2010
- 1
- vuosi 2007. Yksittäisonnettomuus. kuol: 1.louk: 1.Onn.ID 169454

Valmis, mutta sivulla on virheitä. Internet | Suojattu tila: Poissa käytöstä 100%

Rajamäki 2017



heinäkuuta 23, 2018

JALANKULKIJAONNETTOMUUDET V.2017

- ◻ Omaisuusvah.joht.
- ◻ Loukkaant. joht.
- Kuolemaan joht.

POLKUPYÖRÄONNETTOMUUDET V.2017

- ▽ Omaisuusvah. joht.
- ▽ Loukkaant. joht.

MOPEDIONNETTOMUUDET V.2017

- ☆ Omaisuusvah. joht.
- ☆ Loukkaant. joht.

YKSITTÄISONNETTOMUUDET V.2017

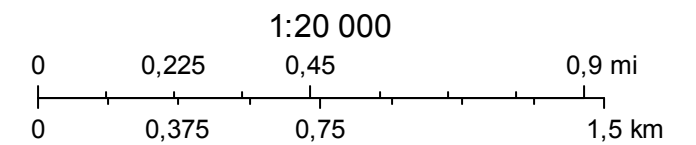
- ☆ Kuolemaan joht.
- ◐ Omaisuusvah. joht.

MUUT AJONEUVO-ONNETTOMUUDET V.2017

- ◐ Omaisuusvah.joht.
- ◐ Loukkaant. joht.
- Kuolemaan joht.

ELÄINONNETTOMUUDET V.2017

- ◊ Omaisuusvah.joht.
- ◊ Loukkaant. joht.
- ◆ Kuolemaan joht.

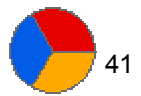


Tiilitetty taustakartta karttakeskuksen harmaasävyisistä rasteriaineistoista. Tarkin taso MML:n peruskarttarasteri

Rajamäki kasaumat 2013-2017

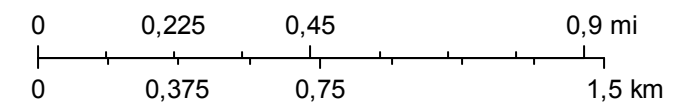


heinäkuuta 23, 2018



- KUOL
- LOUK
- VAHINKO

1:20 000



Tiilitetty taustakartta karttakeskuksen harmaasävyisistä rasteriaineistoista. Tarkin taso MML:n peruskarttarasteri

Kirkonkylä 2017



heinäkuuta 23, 2018

JALANKULKIJAONNETTOMUUDET V.2017

- Omaisuusvah.joht.
- ◻ Loukkaant. joht.
- Kuolemaan joht.

POLKUPYÖRÄONNETTOMUUDET V.2017

- ▽ Omaisuusvah. joht.
- ▽ Loukkaant. joht.

MOPEDIONNETTOMUUDET V.2017

- ☆ Omaisuusvah. joht.
- ☆ Loukkaant. joht.
- ☆ Kuolemaan joht.

YKSITTÄISONNETTOMUUDET V.2017

- ◐ Omaisuusvah. joht.

▽ Kuolemaan joht.

◐ Loukkaant. joht.

◑ Kuolemaan joht.

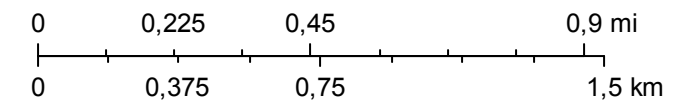
MUUT AJONEUVO-ONNETTOMUUDET V.2017

- Omaisuusvah.joht.
- ◐ Loukkaant. joht.
- Kuolemaan joht.

ELÄINONNETTOMUUDET V.2017

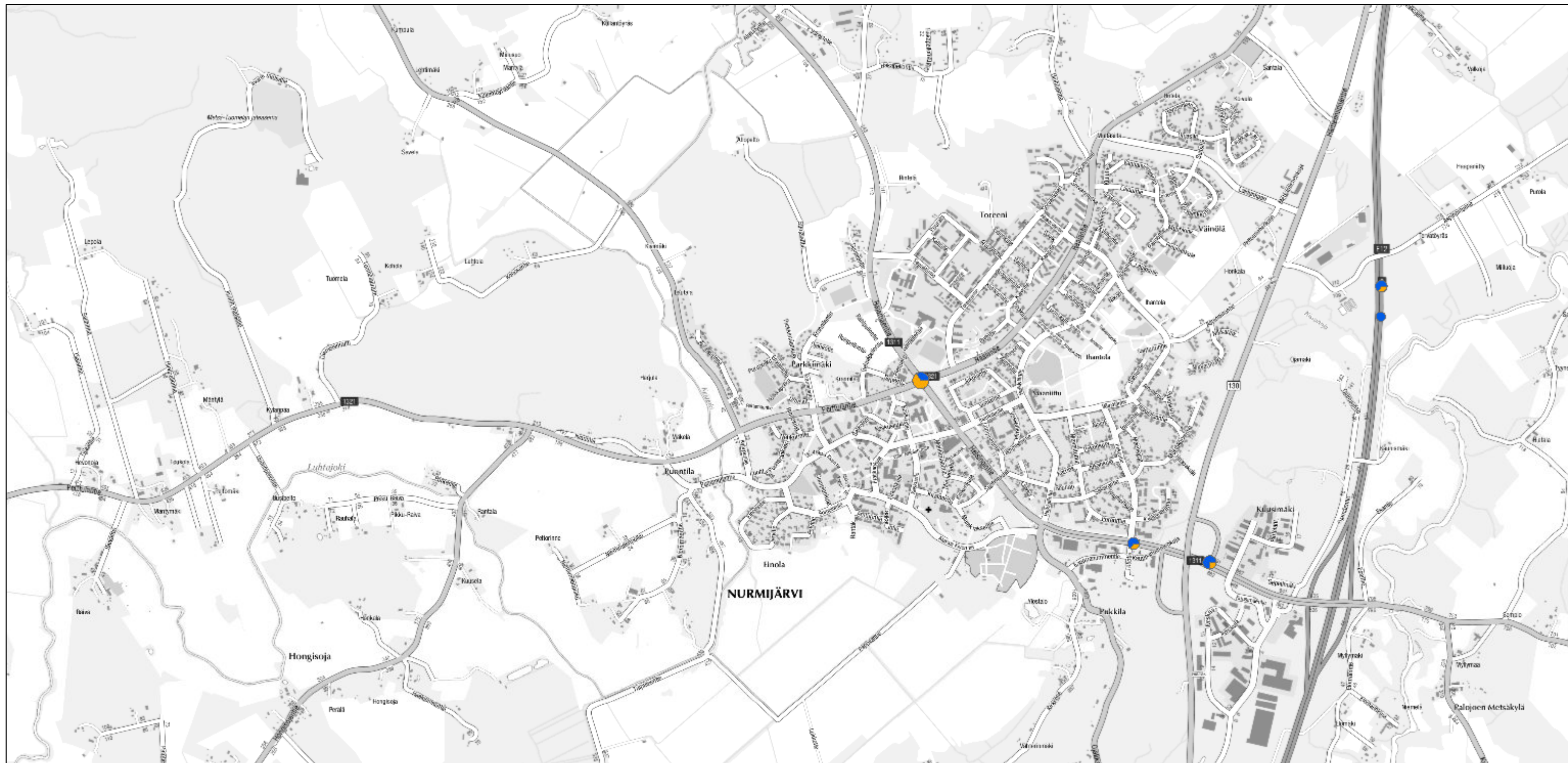
- ◊ Omaisuusvah.joht.
- ◊ Loukkaant. joht.
- ◆ Kuolemaan joht.

1:20 000



Tiilitetty taustakartta karttakeskuksen harmaasävyisistä rasteriaineistoista. Tarkin taso MML:n peruskarttarasteri

Kirkonkylä kasaumat 2013-2017



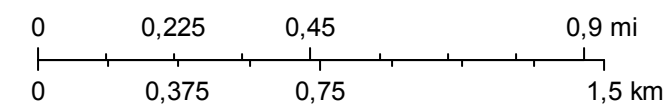
heinäkuuta 23, 2018



41

- KUOL
- LOUK
- VAHINKO

1:20 000



Tiilitetty taustakartta karttakeskuksen harmaasävyisistä rasteriaineistoista. Tarkin taso MML:n peruskarttarasteri

Klaukkala pohjoinen 2017



heinäkuuta 23, 2018

JALANKULKIJAONNETTOMUUDET V.2017

- ◻ Omaisuusvah.joht.
- ◻ Loukkaant. joht.
- Kuolemaan joht.

POLKUPYÖRÄONNETTOMUUDET V.2017

- ▽ Omaisuusvah. joht.
- ▽ Loukkaant. joht.

MOPEDIONNETTOMUUDET V.2017

- ☆ Omaisuusvah. joht.
- ☆ Loukkaant. joht.
- ★ Kuolemaan joht.

YKSITTÄISONNETTOMUUDET V.2017

- ◡ Omaisuusvah. joht.

▽ Kuolemaan joht.

◡ Loukkaant. joht.

◡ Kuolemaan joht.

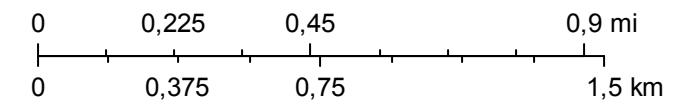
MUUT AJONEUVO-ONNETTOMUUDET V.2017

- ◯ Omaisuusvah.joht.
- ◯ Loukkaant. joht.
- Kuolemaan joht.

ELÄINONNETTOMUUDET V.2017

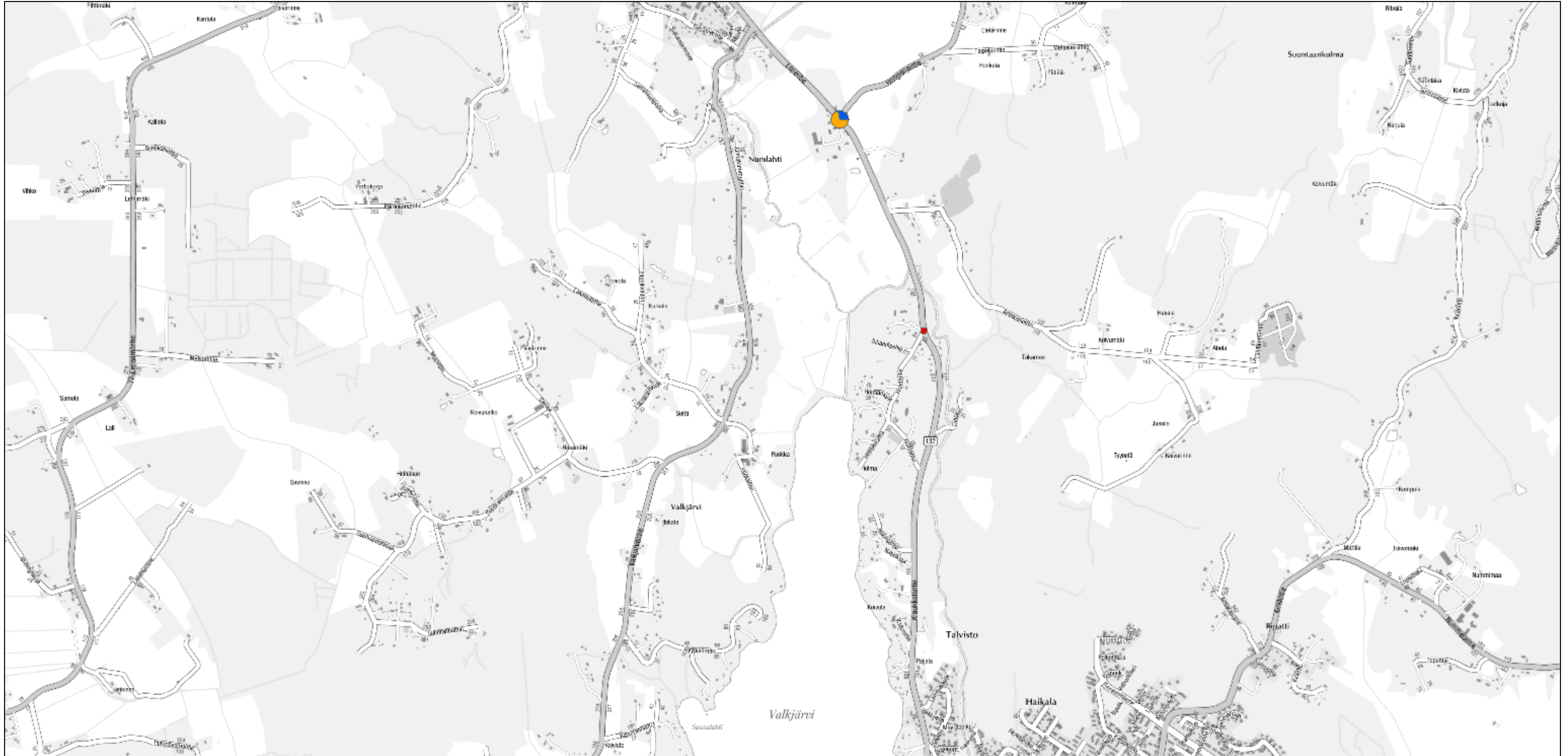
- ◊ Omaisuusvah.joht.
- ◊ Loukkaant. joht.
- ◆ Kuolemaan joht.

1:20 000



Tiilitetty taustakartta karttakeskuksen harmaasävyisistä rasteriaineistoista. Tarkin taso MML:n peruskarttarasteri

Klaukkala pohjoinen kasaumat 2013-2017

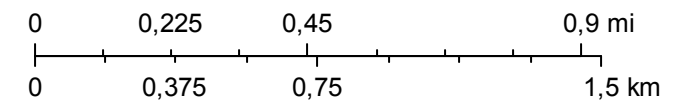


heinäkuuta 23, 2018



- KUOL
- LOUK
- VAHINKO

1:20 000



Tiilitetty taustakartta karttakeskuksen harmaasävyisistä rasteriaineistoista. Tarkin taso MML:n peruskarttarasteri

Klaukkala etelä 2017



heinäkuuta 23, 2018

JALANKULKIJAONNETTOMUUDET V.2017

- Omaisuusvah.joht.
- ◻ Loukkaant. joht.
- Kuolemaan joht.

POLKUPYÖRÄONNETTOMUUDET V.2017

- ▽ Omaisuusvah. joht.
- ▽ Loukkaant. joht.

MOPEDIONNETTOMUUDET V.2017

- ☆ Omaisuusvah. joht.
- ☆ Loukkaant. joht.
- ★ Kuolemaan joht.

YKSITTÄISONNETTOMUUDET V.2017

- ◐ Omaisuusvah. joht.

▼ Kuolemaan joht.

◐ Loukkaant. joht.

◑ Kuolemaan joht.

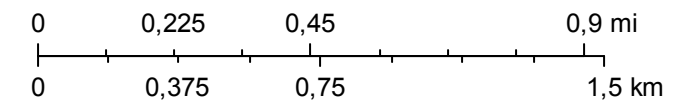
MUUT AJONEUVO-ONNETTOMUUDET V.2017

- Omaisuusvah.joht.
- ◐ Loukkaant. joht.
- Kuolemaan joht.

ELÄINONNETTOMUUDET V.2017

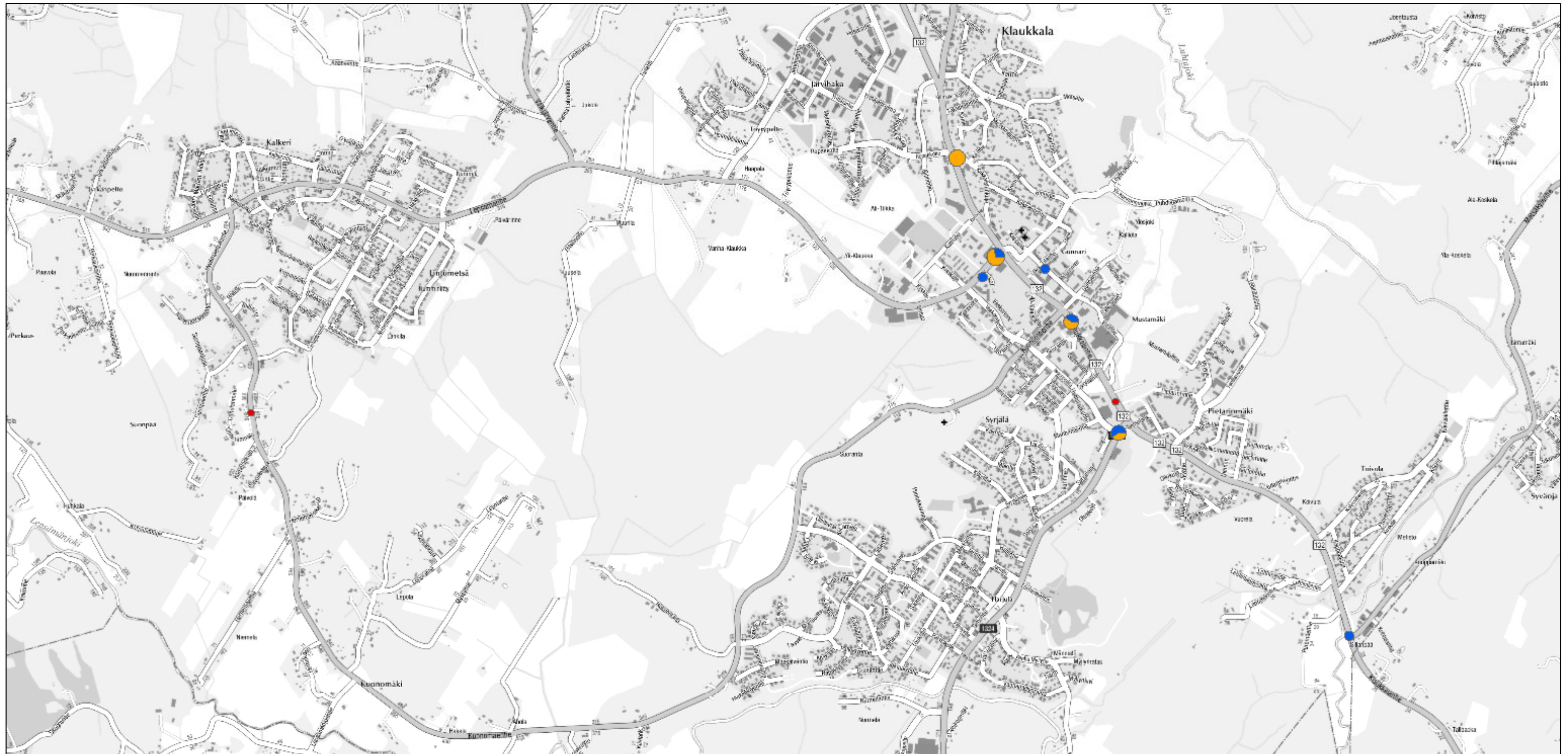
- ◇ Omaisuusvah.joht.
- ◇ Loukkaant. joht.
- ◆ Kuolemaan joht.

1:20 000



Tiilitetty taustakartta karttakeskuksen harmaasävyisistä rasteriaineistoista. Tarkin taso MML:n peruskarttarasteri

Klaukkala etelä kasaumat 2013-2017

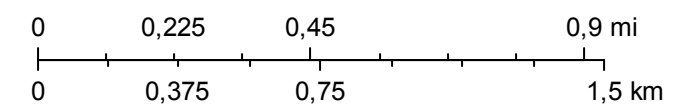


heinäkuuta 23, 2018



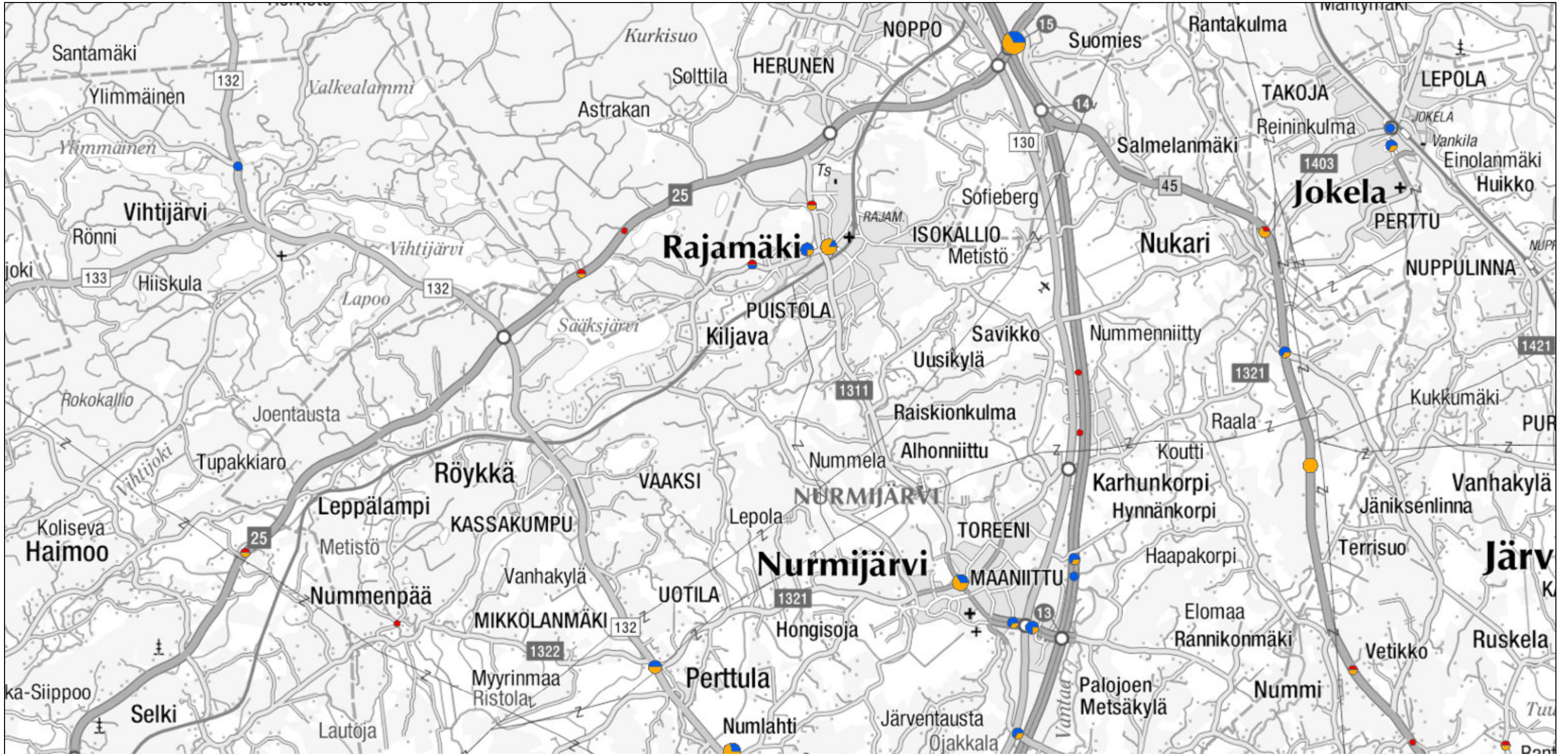
-  KUOL
-  LOUK
-  VAHINKO

1:20 000



Tiilitetty taustakartta karttakeskuksen harmaasävyisistä rasteriaineistoista. Tarkin taso MML:n peruskarttarasteri

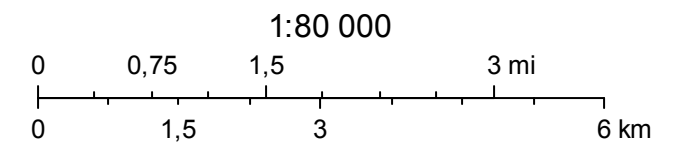
Nurmijärvi pohjoinen kasaumat 2013-2017



heinäkuuta 23, 2018

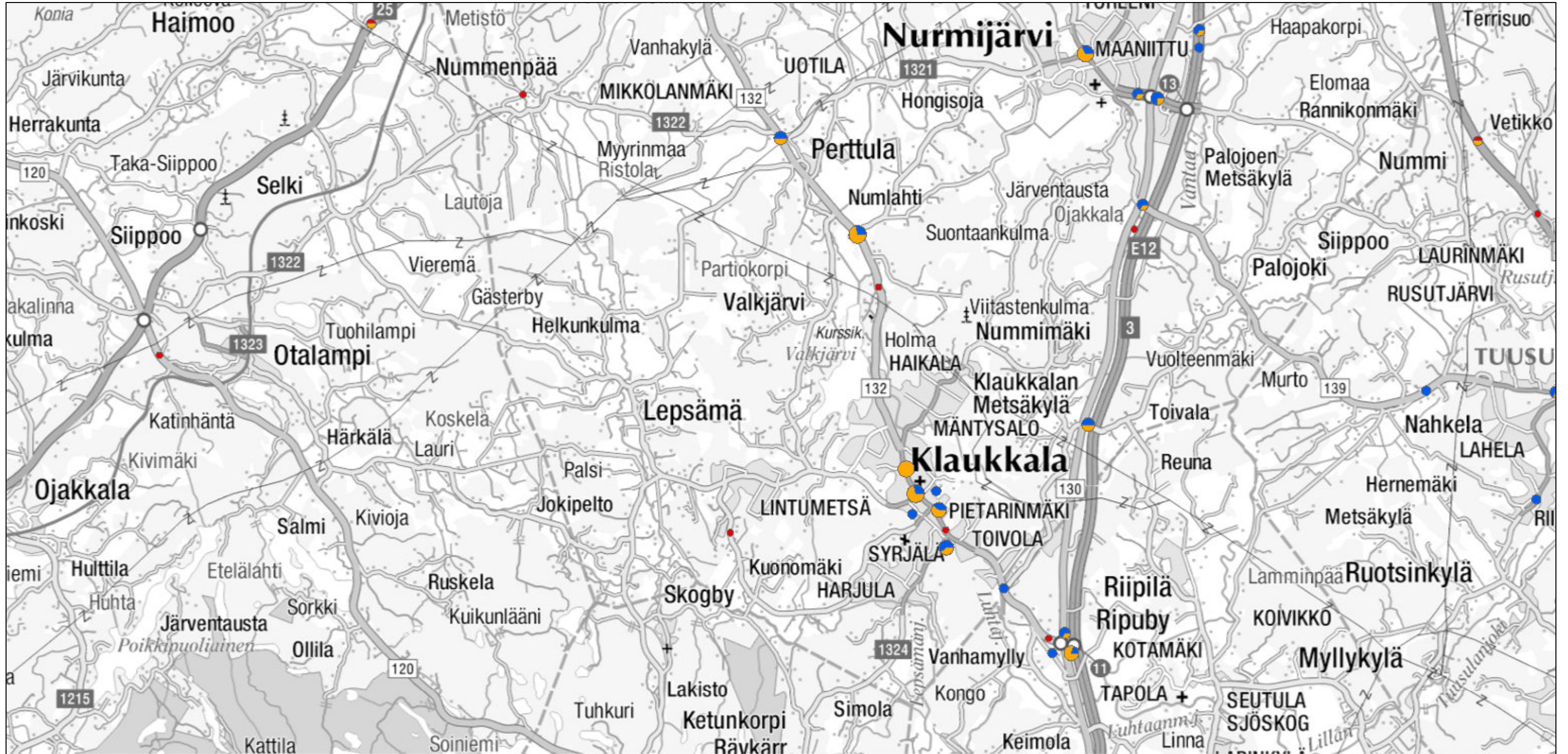


- KUOL
- LOUK
- VAHINKO



Tiilitetty taustakartta karttakeskuksen harmaasävyisistä rasteriaineistoista. Tarkin taso MML:n peruskarttarasteri

Nurmijärvi etelä kasaumat 2013-2017

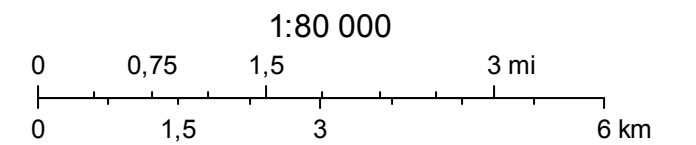


heinäkuuta 23, 2018



41

- KUOL
- LOUK
- VAHINKO



Tiilitetty taustakartta karttakeskuksen harmaasävyisistä rasteriaineistoista. Tarkin taso MML:n peruskarttarasteri

Onnettomuudet Nurmijärvellä 2017

VUOSI	KK	PVM	KUOL	LOUK	OSALLKM	ONTYYPPI	ONNLUOKKA	TIE	AOSA	ETAISYYS	OSOITE	ONNID	ILMNRO
2017	1	1	0	0	2	90	11 Peuraonnettomuus	45	7	7424	HÄMEENTIE 141	483571	5560S000 0294317
2017	1	2	0	0	2	90	11 Peuraonnettomuus	45	7	5626	HÄMEENTIE. VT 45	483290	5560S000 0035517
2017	1	5	0	0	1	96	1 Yksittäisonnettomuus	0	0	0	MAHLAMÄENTIE 2	483030	5560R000 0094817
2017	1	7	0	0	2	90	11 Peuraonnettomuus	1311	2	3483	RAJAMÄENTIE	482697	5560S000 0033517
2017	1	12	0	0	1	81	1 Yksittäisonnettomuus	3	106	657	TIE 3/HÄMEENLINNANVÄYLÄ	482345	5560R000 0206117
2017	1	12	0	2	1	80	1 Yksittäisonnettomuus	25	28	148	HANGONVÄYLÄ	483455	5560R000 0209317
2017	1	19	0	0	2	30	2 Kääntymisonnettomuus	1311	3	3613	RAJAMÄENTIE X KILJAVANTIE	483196	5560R000 0336817
2017	1	23	0	0	3	6	6 Peräänajo-onnettomuus	1311	1	2415	HELSINGINTIE	482266	5560R000 0399117
2017	1	24	0	0	2	6	6 Peräänajo-onnettomuus	132	1	3375	KLAUKKALANTIE	483588	5560R000 1440617
2017	1	28	0	0	1	84	1 Yksittäisonnettomuus	1321	2	1703	HEIKKILÄNTIE 17	482666	5560R000 0476617
2017	1	31	0	1	3	6	6 Peräänajo-onnettomuus	132	2	2	KLAUKKALANTIE 63	483491	5560R000 0523217
2017	2	3	0	0	2	90	11 Peuraonnettomuus	45	7	3935	HÄMEENTIE	480912	5560S000 0171817
2017	2	3	0	0	2	90	11 Peuraonnettomuus	11427	1	401	HONGISOJANTIE 30 KOHDALLA	480862	5560S000 0186517
2017	2	7	0	0	2	50	4 Risteämisonnettomuus	132	1	3174	KLAUKKALANTIE 48	481208	5560R000 0635917
2017	2	8	0	0	2	90	11 Peuraonnettomuus	1322	2	9758	TUHKURIKUJA X NUMMENPÄÄNTIE	480904	5560S000 0257717
2017	2	10	0	1	2	40	4 Risteämisonnettomuus	1311	3	3613	RAJAMÄENTIE X KILJAVANTIE	480770	5560R000 0687117
2017	2	14	0	0	2	5	3 Ohitusonnettomuus	132	4	3673	LOPENTIE	481358	5560R000 0761817
2017	2	20	0	0	4	7	6 Peräänajo-onnettomuus	3	106	3445	HÄMEENLINNANVÄYLÄ	481261	5560R000 0836817

Onnettomuudet Nurmijärvellä 2017

VUOSI	KK	PVM	KUOL	LOUK	OSALLKM	ONTYYPPI	ONNLUOKKA	TIE	AOSA	ETAISYYS	OSOITE	ONNID	ILMNRO
2017	2	20	0	0	1	89	1 Yksittäisonnettomuus	11345	1	748	LEPSÄMÄNTIE 12	481262	5560R000 0837617
2017	3	8	0	0	2	12	2 Kääntymisonnettomuus	132	2	5180	LOPENTIE+AITTAKALLIONTI E	479530	5560R000 1068617
2017	3	18	0	0	1	86	1 Yksittäisonnettomuus	132	2	594	KLAUKKALANTIE X ROPAKKOTIE	479827	5560R000 1230017
2017	3	19	0	0	1	83	1 Yksittäisonnettomuus	1311	1	1624	HELSINGINTIE	479891	5560R000 1253017
2017	3	9	0	0	2	90	11 Peuraonnettomuus	45	7	7183	HÄMEENTIE	479903	5560S000 0379017
2017	3	6	0	0	2	96	13 Muu onnettomuus	0	0	0	YLITILANTIE. KLAUKKALAN LINJA-AUTOASEMA	480516	5560R000 1689117
2017	4	1	0	4	1	82	1 Yksittäisonnettomuus	11299	1	3998	KILJAVANTIE	478672	5560R000 1448517
2017	4	5	0	0	2	12	2 Kääntymisonnettomuus	132	2	8323	LOPENTIE X PERTTULANTIE	478724	5560R000 1507817
2017	4	7	0	1	1	81	1 Yksittäisonnettomuus	3	105	622	HÄMEENLINNANVÄYLÄ	478934	5560R000 1533917
2017	4	9	0	1	1	81	1 Yksittäisonnettomuus	3	105	4476	TIE 3	478711	5560R000 1575517
2017	4	12	0	0	2	90	10 Hirvionnettomuus	1321	1	1025	PERTTULANTIE	478514	5560S000 0537517
2017	4	23	0	5	1	81	1 Yksittäisonnettomuus	1311	2	3634	RAJAMÄENTIE	479026	5560R000 1798717
2017	4	24	0	0	2	90	11 Peuraonnettomuus	11431	1	2708	METSÄKYLÄNTIE 260	478560	5560S000 0582917
2017	4	24	0	1	2	21	5 Kohtaamisonnettomuus	1322	2	7575	NUMMENPÄÄNTIE	478461	5560R000 1828917
2017	4	29	0	0	1	83	1 Yksittäisonnettomuus	11419	1	866	KUONOMÄENTIE	478939	5560R000 1910517
2017	5	5	0	0	2	0	3 Ohitusonnettomuus	130	4	673	HÄMEENLINNANTIE	477186	5560R000 2033317
2017	5	6	0	2	1	80	1 Yksittäisonnettomuus	139	1	2720	PALOJOENTIE 271	477460	5560R000 2061617
2017	5	6	0	0	2	90	10 Hirvionnettomuus	130	4	1547	HÄMEENLINNANTIE 54	477356	5560S000 0649017

Onnettomuudet Nurmijärvellä 2017

VUOSI	KK	PVM	KUOL	LOUK	OSALLKM	ONTYYPPI	ONNLUOKKA	TIE	AOSA	ETAISYYS	OSOITE	ONNID	ILMNRO
2017	5	15	0	0	1	81	1 Yksittäisonnettomuus	132	1	3144	KLAUKKALANTIE 48	477318	5560R000 2225717
2017	5	17	0	0	2	90	11 Peuraonnettomuus	1311	3	526	RAJAMÄENTIE	478116	5560S000 0702917
2017	5	17	0	0	0	89	13 Muu onnettomuus	0	0	0	KESKUSRAITTI	478392	5560R000 2242817
2017	5	19	0	1	2	59	7 Mopedionnettomuus	132	2	8291	PERTTULANTIE X LOPENTIE	477027	5560R000 2294217
2017	5	19	0	1	2	0	7 Mopedionnettomuus	1311	3	1404	RAJAMÄENTIE	477119	5560R000 2294417
2017	5	19	0	1	1	95	1 Yksittäisonnettomuus	25	30	717	HANGONVÄYLÄ	477409	5560R000 2294317
2017	5	21	0	0	2	90	11 Peuraonnettomuus	132	2	1823	KLAUKKALANTIE 77	477851	5560S000 0717817
2017	5	22	0	0	2	90	11 Peuraonnettomuus	3	105	5697	HÄMEENLINNANTIE	477037	5560S000 0723817
2017	5	31	0	0	2	90	11 Peuraonnettomuus	132	4	2961	LOPENTIE	477394	5560S000 0767217
2017	6	3	0	2	1	89	7 Mopedionnettomuus	0	0	0	HEIKKILÄNTIE	476711	5560R000 2558317
2017	6	10	0	3	2	21	7 Mopedionnettomuus	0	0	0	HERUSTENTIE - VALTA- AKSELI	476137	5560R000 2700517
2017	6	11	0	0	0	89	13 Muu onnettomuus	0	0	0	SYVÄNOJANTIE 191	477004	5560R000 2703117
2017	6	20	0	0	2	19	2 Kääntymisonnettomuus	0	0	0	KETUNKOPINTIE 2	476222	5560R000 2882017
2017	6	22	0	0	1	81	1 Yksittäisonnettomuus	1311	1	2643	HELSINGINTIE X RAALANTIE	476792	5560R000 2906517
2017	7	7	1	0	2	7	6 Peräänajo-onnettomuus	3	106	5598	HÄMEENLINNANVÄYLÄ	475449	5560R000 3164917
2017	7	8	0	0	2	50	4 Risteämisonnettomuus	0	0	0	KILJAVANTIE 3	474219	5560R000 3191017
2017	7	8	0	0	1	80	1 Yksittäisonnettomuus	130	4	801	HÄMEENLINNANTIE	474882	5560R000 3193117
2017	7	11	0	1	1	83	1 Yksittäisonnettomuus	0	0	0	ILVESVUORENKATU	475095	5560R000 3257817

Onnettomuudet Nurmijärvellä 2017

VUOSI	KK	PVM	KUOL	LOUK	OSALLKM	ONTYYPPI	ONNLUOKKA	TIE	AOSA	ETAISYYS	OSOITE	ONNID	ILMNRO
2017	7	21	0	0	2	4	3 Ohitusonnettomuus	25	30	1267	TIE 25	474355	5560R000 3459417
2017	7	22	1	2	2	20	5 Kohtaamisonnettomuus	130	5	4260	HÄMEENLINNANTIE	474786	5560R000 3468117
2017	7	23	0	0	2	90	11 Peuraonnettomuus	3	105	3071	VT 3	475432	5560S000 1012117
2017	7	24	0	0	2	99	13 Muu onnettomuus	0	0	0	GUNNARINTIE X MYLLÄRINTIE	475099	5560R000 3498617
2017	7	29	0	0	2	90	10 Hirvionnettomuus	3	105	239	HÄMEENLINNANTIE	474984	5560S000 1040417
2017	8	11	0	0	2	96	13 Muu onnettomuus	1311	0	0	ILVESVUORENKATU 2	473834	5560R000 3815417
2017	8	15	0	1	2	30	2 Kääntymisonnettomuus	0	0	0	KAUPPANUMMENTIE	473391	5560R000 3875017
2017	8	21	0	0	1	83	1 Yksittäisonnettomuus	11431	1	2163	METSÄKYLÄNTIE	472873	5560R000 3990117
2017	8	22	0	2	2	49	4 Risteämisonnettomuus	1311	3	3615	RAJAMÄENTIE X KILJAVANTIE	473007	5560R000 4003417
2017	9	3	0	1	2	52	4 Risteämisonnettomuus	1324	1	7854	ISOSEPPÄLÄ X LAHNUKSENTIE	471306	5560R000 4255317
2017	9	7	0	0	2	99	13 Muu onnettomuus	0	0	0	KLAUKKALANTIE 69	472082	5560R000 4361817
2017	9	9	0	0	2	96	13 Muu onnettomuus	0	0	0	VIIRINTIE 9	471996	5560R000 4823617
2017	9	23	0	0	2	0	3 Ohitusonnettomuus	3	105	6274	HÄMEENLINNANVÄYLÄ (VT3)	471560	5560R000 4749017
2017	9	24	0	1	1	80	1 Yksittäisonnettomuus	130	4	6588	HÄMEENLINNANTIE	471779	5560R000 4782117
2017	10	13	0	1	2	8	7 Mopedionnettomuus	1311	1	1275	HELSINGINTIE X TEHOTIE	469937	5560R000 5196017
2017	10	2	0	0	2	90	11 Peuraonnettomuus	11345	1	809	LEPSÄMÄNTIE	470059	5560S000 1359917
2017	10	10	0	1	1	83	1 Yksittäisonnettomuus	21333	34	3	TIE 3	470094	5560R000 5116517
2017	10	18	0	0	2	90	11 Peuraonnettomuus	3	106	1271	TIE 3 MYLLYKUKKO	470151	5560S000 1456117

Onnettomuudet Nurmijärvellä 2017

VUOSI	KK	PVM	KUOL	LOUK	OSALLKCM	ONTYYPPI	ONNLUOKKA	TIE	AOSA	ETAISYYS	OSOITE	ONNID	ILMNRO
2017	10	19	0	0	2	90	11 Peuraonnettomuus	130	5	1030	HÄMEENLINNANTIE	470216	5560S000 1463617
2017	10	20	0	0	2	90	11 Peuraonnettomuus	132	2	8094	LOPENTIE	470753	5560S000 1464517
2017	10	22	0	0	2	90	11 Peuraonnettomuus	3	106	1302	TIE 3	470937	5560S000 1471517
2017	10	23	0	1	1	81	1 Yksittäisonnettomuus	130	5	5787	TIE 130. KARHUNKORPI	470992	5560R000 5382517
2017	10	24	0	0	2	90	11 Peuraonnettomuus	0	0	0	PERÄMATKUNTIE	471114	5560S000 1480017
2017	11	7	0	0	2	90	11 Peuraonnettomuus	132	2	6337	LOPENTIE	468294	5560S000 1558617
2017	11	8	0	0	2	90	11 Peuraonnettomuus	45	7	6490	HÄMEENTIE 139	469021	5560S000 1570317
2017	11	9	0	0	1	49	1 Yksittäisonnettomuus	0	0	0	SEPÄNTIE	469647	5560R000 5834317
2017	11	13	0	1	2	90	10 Hirvionnettomuus	45	7	6006	HÄMEENTIE	469482	5560S000 1575217
2017	11	18	0	0	1	11	1 Yksittäisonnettomuus	0	0	0	PUURATA 11 G	469410	5560R000 5914917
2017	11	10	0	0	2	90	11 Peuraonnettomuus	11421	1	3525	VALKJÄRVENTIE X HYYPIÄNMÄKI	468536	5560S000 1570917
2017	11	23	0	0	2	7	6 Peräänajo-onnettomuus	3	107	2709	HÄMEENLINNANVÄYLÄ	468786	5560R000 6022017
2017	11	25	0	0	1	83	1 Yksittäisonnettomuus	1322	2	8389	NUMMENPÄÄNTIE	468053	5560R000 6060717
2017	11	29	0	1	2	41	8 Polkupyöraonnettomuus	21833	34	308	HÄMEENLINNANTIE X SIIPPOONTIE	468701	5560R000 6150717
2017	11	30	0	0	2	90	11 Peuraonnettomuus	25	29	79	HANGONVÄYLÄXLOPENTIE	468565	5560S000 1671217
2017	12	1	0	2	2	22	3 Ohitusonnettomuus	1321	2	6036	RAALANTIE	466905	5560R000 6184617
2017	12	1	0	0	1	84	1 Yksittäisonnettomuus	11432	1	1173	METSÄKYLÄNTIE 557	466906	5560R000 6184717
2017	12	4	0	1	1	85	1 Yksittäisonnettomuus	11432	1	2375	METSÄKYLÄNTIE	466553	5560R000 6239717

Onnettomuudet Nurmijärvellä 2017

VUOSI	KK	PVM	KUOL	LOUK	OSALLKM	ONTYYPPI	ONNLUOKKA	TIE	AOSA	ETAISYYS	OSOITE	ONNID	ILMNRO
2017	12	8	0	0	2	90	10 Hirvionnettomuus	25	28	4162	HANGONVÄYLÄ	466465	5560S000 1719917
2017	12	10	0	0	2	90	10 Hirvionnettomuus	1321	1	6794	PERTTULANTIE	466719	5560S000 1718917
2017	12	12	0	4	2	52	4 Risteämisonnettomuus	1311	3	2534	RAJAMÄENTIE X LÄNSIKAARI	466732	5560R000 6389617
2017	12	16	0	1	1	84	1 Yksittäisonnettomuus	11299	1	6655	KILJAVANTIE	466658	5560R000 6483717
2017	12	20	0	0	2	39	2 Kääntymisonnettomuus	130	5	4497	TIE 130 X MURRONKAARI	466978	5560R000 6515917
2017	12	20	0	0	2	96	13 Muu onnettomuus	132	5	1332	LOPENTIE	466521	5560R000 6525517
2017	12	26	0	0	2	91	13 Muu onnettomuus	139	1	1410	PALOJOENTIE X TALVITIE	467228	5560R000 6614217
2017	12	27	0	0	1	86	1 Yksittäisonnettomuus	1321	1	6560	PERTTULANTIE	466597	5560R000 6615817
2017	12	30	0	0	2	90	10 Hirvionnettomuus	1322	2	7009	NUMMENPÄÄNTIE	466720	5560S000 1825917

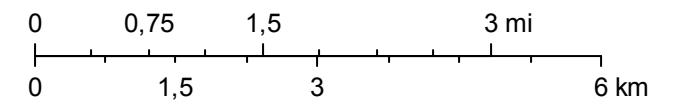
Pelastuslaitos 2018 Nurmijärvi pohjoinen



heinäkuuta 25, 2018

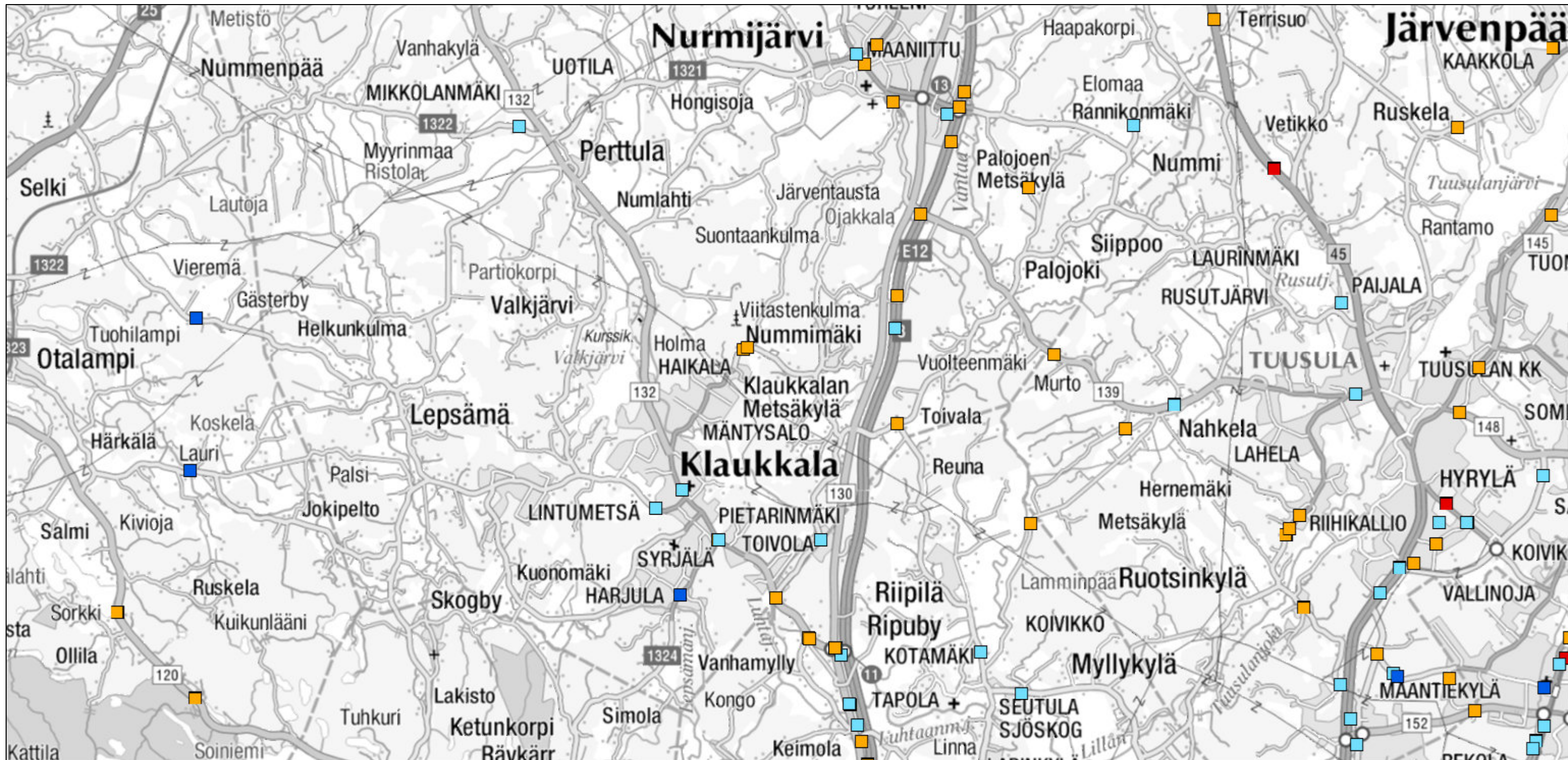
- | | | |
|--|--|--|
| ■ KUOLEMAAN JOHT., MOPOAUTOT ERIKSEEN, v.2018 | ■ KUOLEMAAN JOHT., MAASTOLIIKENNE, v.2018 | ■ KUOLEMAAN JOHT., MUU RAIDELIIKENNE, v.2018 |
| ■ VAKAVAN LOUKKAANT. JOHT., MOPOAUTOT ERIKSEEN, v.2018 | ■ VAKAVAN LOUKKAANT. JOHT., MAASTOLIIKENNE, v.2018 | ■ VAKAVAN LOUKKAANT. JOHT., MUU RAIDELIIKENNE, v.2018 |
| ■ LIEVÄÄN LOUKKAANT. JOHT., MOPOAUTOT ERIKSEEN, v.2018 | ■ LIEVÄÄN LOUKKAANT. JOHT., MAASTOLIIKENNE, v.2018 | ■ LIEVÄÄN LOUKKAANT. JOHT., MUURAIDELIIKENNE, v.2018 |
| ■ OMAISVAH. JOHT., MOPOAUTOT ERIKSEEN, v.2018 | ■ OMAISVAH. JOHT., MAASTOLIIKENNE, v.2018 | ■ OMAISVAH. JOHT., MUU RAIDELIIKENNE, v.2018 |
| ■ KUOLEMAAN JOHT., TIELIIKENNE, v.2018 | ■ KUOLEMAAN JOHT., MUU LIIKENNE, v.2018 | ■ KUOLEMAAN JOHT., VARTIOIMATON TASORISTEYS RAUTATIELLÄ, v.2018 |
| ■ VAKAVAN LOUKKAANT. JOHT., TIELIIKENNE, v.2018 | ■ VAKAVAN LOUKKAANT. JOHT., MUU LIIKENNE, v.2018 | ■ VAKAVAN LOUKKAANT. JOHT., VARTIOIMATON TASORISTEYS RAUTATIELLÄ, v.2018 |
| ■ LIEVÄÄN LOUKKAANT. JOHT., TIELIIKENNE, v.2018 | ■ LIEVÄÄN LOUKKAANT. JOHT., MUU LIIKENNE, v.2018 | ■ LIEVÄÄN LOUKKAANT. JOHT., VARTIOIMATON TASORISTEYS RAUTATIELLÄ, v.2018 |
| ■ OMAISVAH. JOHT., TIELIIKENNE, v.2018 | ■ OMAISVAH. JOHT., MUU LIIKENNE, v.2018 | ■ OMAISVAH. JOHT., VARTIOIMATON TASORISTEYS RAUTATIELLÄ, v.2018 |

1:80 000



Tiilitetty taustakartta karttakeskuksen harmaasävyisistä rasteriaineistoista. Tarkin taso MML:n peruskarttarasteri

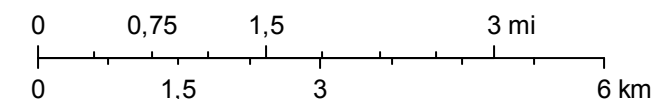
Pelastuslaitos 2018 Nurmijärvi etelä



heinäkuuta 25, 2018

- | | | |
|--|--|--|
| ■ KUOLEMAAN JOHT., MOPOAUTOT ERIKSEEN, v.2018 | ■ KUOLEMAAN JOHT., MAASTOLIIKENNE, v.2018 | ■ KUOLEMAAN JOHT., MUU RAIDELIIKENNE, v.2018 |
| ■ VAKAVAN LOUKKAANT. JOHT., MOPOAUTOT ERIKSEEN, v.2018 | ■ VAKAVAN LOUKKAANT. JOHT., MAASTOLIIKENNE, v.2018 | ■ VAKAVAN LOUKKAANT. JOHT., MUU RAIDELIIKENNE, v.2018 |
| ■ LIEVÄÄN LOUKKAANT. JOHT., MOPOAUTOT ERIKSEEN, v.2018 | ■ LIEVÄÄN LOUKKAANT. JOHT., MAASTOLIIKENNE, v.2018 | ■ LIEVÄÄN LOUKKAANT. JOHT., MUURAIDELIIKENNE, v.2018 |
| ■ OMAISVAH. JOHT., MOPOAUTOT ERIKSEEN, v.2018 | ■ OMAISVAH. JOHT., MAASTOLIIKENNE, v.2018 | ■ OMAISVAH. JOHT., MUU RAIDELIIKENNE, v.2018 |
| ■ KUOLEMAAN JOHT., TIELIIKENNE, v.2018 | ■ KUOLEMAAN JOHT., MUU LIIKENNE, v.2018 | ■ KUOLEMAAN JOHT., VARTIOIMATON TASORISTEYS RAUTATIELLÄ, v.2018 |
| ■ VAKAVAN LOUKKAANT. JOHT., TIELIIKENNE, v.2018 | ■ VAKAVAN LOUKKAANT. JOHT., MUU LIIKENNE, v.2018 | ■ VAKAVAN LOUKKAANT. JOHT., VARTIOIMATON TASORISTEYS RAUTATIELLÄ, v.2018 |
| ■ LIEVÄÄN LOUKKAANT. JOHT., TIELIIKENNE, v.2018 | ■ LIEVÄÄN LOUKKAANT. JOHT., MUU LIIKENNE, v.2018 | ■ LIEVÄÄN LOUKKAANT. JOHT., VARTIOIMATON TASORISTEYS RAUTATIELLÄ, v.2018 |
| ■ OMAISVAH. JOHT., TIELIIKENNE, v.2018 | ■ OMAISVAH. JOHT., MUU LIIKENNE, v.2018 | ■ OMAISVAH. JOHT., VARTIOIMATON TASORISTEYS RAUTATIELLÄ, v.2018 |

1:80 000



Tiilitetty taustakartta karttakeskuksen harmaasävyisistä rasteriaineistoista. Tarkin taso MML:n peruskarttarasteri

PRONTO-järjestelmän onnettomuustiedot

VUOSI	KUOL	LOUK	LIEV. LOUK	OMAI.	OSALLISET	OSOITE	TIENRO.	TIE	AJOKELI
5.1.2018	0	0	0	1	Henkilöauto	LOPENTIE X TIE 25 NURMIJÄRVI 543		Ei varoituksia	Tieliikenne
9.1.2018	0	0	0	1	Henkilöauto Pakettiauto	KLAUKKALANTIE LAHNUKSENTIE NURMIJÄRVI 543	132	Ei varoituksia	Tieliikenne 2-kaistainen autotie, 6,5 - 8m
10.1.2018	0	0	1	0	Henkilöauto	HERUSTENTIE NURMIJÄRVI 543		Ei varoituksia	Tieliikenne 2-kaistainen autotie, 5 - 6,5m
15.1.2018	0	0	1	0	Kuorma-auto	TIE 25 X HERUSTENTIE NURMIJÄRVI 543	25	Huono ajokeli	Tieliikenne 2- tai useampikaistainen autotie, yli 8m
17.1.2018	0	0	0	1	Henkilöauto	HÄMEENTIE X NUKARINTIE ETELÄ NURMIJÄRVI 543	45	Huono ajokeli	Tieliikenne 2-kaistainen autotie, 6,5 - 8m
18.1.2018	0	0	1	0	Henkilöauto	RAJAMÄENTIE NURMIJÄRVI 543	1311	Huono ajokeli	Tieliikenne 2- tai useampikaistainen autotie, yli 8m
20.1.2018	0	0	1	0	Henkilöauto	LEPOMÄENTIE NURMIJÄRVI 543	11476	Huono ajokeli	Tieliikenne 2-kaistainen autotie, 5 - 6,5m
24.1.2018	0	0	0	1	Henkilöauto	RAALANTIE RAJAMÄENTIE NURMIJÄRVI 543	1321	Erittäin huono ajokeli	Tieliikenne 2-kaistainen autotie, 5 - 6,5m
26.1.2018	0	0	0	1	Henkilöauto	HELSINGINTIE NURMIJÄRVI 543		Huono ajokeli	Tieliikenne
29.1.2018	0	0	0	1	Henkilöauto	TIE 3 KARHUNKORPI NURMIJÄRVI 543		Ei varoituksia	Tieliikenne
1.2.2018	0	0	0	1	Henkilöauto	HÄMEENLINNANVÄYLÄ NURMIJÄRVI 543	mt3	Erittäin huono ajokeli	Tieliikenne Moottoritie
1.2.2018	0	0	0	1	Henkilöauto	TIE 3 X NURMIJÄRVI NURMIJÄRVI 543		Erittäin huono ajokeli	Tieliikenne
1.2.2018	0	0	2	0	Henkilöauto Kuorma-auto	HÄMEENLINNANVÄYLÄ NURMIJÄRVI 543	mt3	Erittäin huono ajokeli	Tieliikenne Moottoritie
8.2.2018	0	0	0	1	Henkilöauto	TIE 25 X RAJAMÄENTIE NURMIJÄRVI 543	25	Erittäin huono ajokeli	Tieliikenne 2- tai useampikaistainen autotie, yli 8m
8.2.2018	0	0	1	0	Henkilöauto	HÄMEENTIE NURMIJÄRVI 543	45	Ei varoituksia	Tieliikenne 2-kaistainen autotie, 6,5 - 8m
16.2.2018	0	0	2	0	Henkilöauto Pakettiauto	KLAUKKALANTIE NURMIJÄRVI 543	132	Ei varoituksia	Tieliikenne 2-kaistainen autotie, 6,5 - 8m
16.2.2018	0	0	0	1	Henkilöauto Pakettiauto	RAJAMÄENTIE KILJAVANTIE NURMIJÄRVI 543	1311	Ei varoituksia	Tieliikenne 2- tai useampikaistainen autotie, yli 8m
12.2.2018	0	0	0	1	Henkilöauto	TIE 3 X NURMIJÄRVI NURMIJÄRVI 543	3	Huono ajokeli	Tieliikenne Moottoritie
17.2.2018	0	0	0	1	Henkilöauto	TIE 3 KAHVILA ROOSA NURMIJÄRVI 543	3	Ei varoituksia	Tieliikenne Moottoritie
1.3.2018	0	0	1	0	Henkilöauto Pakettiauto	KLAUKKALANTIE LAHNUKSENTIE NURMIJÄRVI 543		Ei varoituksia	Tieliikenne
8.3.2018	0	0	0	1	Henkilöauto	TIE 3 X NURMIJÄRVI NURMIJÄRVI 543	3	Huono ajokeli	Tieliikenne Moottoritie
6.3.2018	0	0	0	1	Henkilöauto	RAJAMÄENTIE NURMIJÄRVI 543	1311	Huono ajokeli	Tieliikenne 2- tai useampikaistainen autotie, yli 8m
11.3.2018	0	0	0	1	Henkilöauto	HÄMEENLINNANTIE 189 NURMIJÄRVI 543	3	Huono ajokeli	Tieliikenne Moottoritie
20.3.2018	0	0	1	0	Henkilöauto	HÄMEENLINNANVÄYLÄ NURMIJÄRVI 543	3	Huono ajokeli	Tieliikenne Moottoritie
20.3.2018	0	0	0	1	Henkilöauto	TIE 3 NURMIJÄRVI 543	0	Huono ajokeli	Tieliikenne 1-kaistainen autotie, 4 - 5m
23.3.2018	0	0	1	0	Henkilöauto	PERTTULANTIE HELSINGINTIE NURMIJÄRVI 543		Ei varoituksia	Tieliikenne 1-kaistainen autotie, 3 - 4m

PRONTO-järjestelmän onnettomuustiedot

VUOSI	KUOL	LOUK	LIEV. LOUK	OMAI.	OSALLISET	OSOITE	TIENRO.	TIE	AJOKELI
24.3.2018	0	0	0	1	Henkilöauto	KYLMÄNOJANTIE 110 NURMIJÄRVI 543	11473	Ei varoituksia	Tieliikenne 2-kaistainen autotie, 5 - 6,5m
26.3.2018	0	0	0	1	Henkilöauto	HÄMEENLINNANTIE KARHUNKORPI NURMIJÄRVI 543	130	Ei varoituksia	Tieliikenne 2- tai useampikaistainen autotie, yli 8m
28.3.2018	0	0	0	1	Henkilöauto	TIE 3 X NURMIJÄRVI NURMIJÄRVI 543	3	Ei varoituksia	Tieliikenne Moottoritie
28.3.2018	0	0	0	1	Henkilöauto Linja-auto	KAUPPANUMMENTIE OJAKKALANTIE NURMIJÄRVI 543	11435	Ei varoituksia	Tieliikenne 1-kaistainen autotie, 4 - 5m
30.3.2018	0	0	0	1	Henkilöauto	KEIKKUMÄENTIE NUMMENNIITYNTIE NURMIJÄRVI 543		Huono ajokeli	Tieliikenne
7.4.2018	0	0	1	0	Henkilöauto Mopo	LEPSÄMÄNTIE 15 NURMIJÄRVI 543	0	Ei varoituksia	Tieliikenne Kävely- ja pyörätie
11.4.2018	0	1	0	0	Henkilöauto Mopo	LAHNUKSENTIE VIJELYSTIE NURMIJÄRVI 543		Ei varoituksia	Tieliikenne
11.4.2018	0	0	0	1	Henkilöauto Pakettiauto	METSÄKYLÄNTIE RIIPIÄNTIE NURMIJÄRVI 543		Ei varoituksia	Tieliikenne
18.4.2018	0	0	0	1	Henkilöauto	KIRKKOTIE 294 NURMIJÄRVI 543	11423	Ei varoituksia	Tieliikenne 2-kaistainen autotie, 5 - 6,5m
3.4.2018	0	0	0	1	Kuorma-auto	TIE 3 X NURMIJÄRVI NURMIJÄRVI 543	3	Ei varoituksia	Tieliikenne Moottoritie
20.4.2018	0	0	0	1	Pakettiauto	KLAUKKALANTIE NURMIJÄRVI 543	132	Ei varoituksia	Tieliikenne 2-kaistainen autotie, 6,5 - 8m
28.4.2018	0	0	0	1	Henkilöauto	PALOJOENTIE NURMIJÄRVI 543	139	Ei varoituksia	Tieliikenne 2-kaistainen autotie, 5 - 6,5m
29.4.2018	0	0	1	0	Henkilöauto	NUMMENPÄÄNTIE 79 NURMIJÄRVI 543	1322	Ei varoituksia	Tieliikenne 2-kaistainen autotie, 5 - 6,5m
6.5.2018	0	0	1	0	Henkilöauto	KLAUKKALANTIE NURMIJÄRVI 543	132	Ei varoituksia	Tieliikenne 2-kaistainen autotie, 6,5 - 8m
7.5.2018	0	0	1	0	Mopo Henkilöauto	RAALANTIE RAISKIONTIE NURMIJÄRVI 543	1321	Ei varoituksia	Tieliikenne 2-kaistainen autotie, 5 - 6,5m
8.5.2018	0	0	1	0	Henkilöauto	HÄMEENTIE X RIDASJÄRVENTIE RIDASJÄRVENTIE NURMIJÄRVI 543		Ei varoituksia	Tieliikenne
10.5.2018	0	0	1	0	Henkilöauto	TIE 3 KARHUNKORPI NURMIJÄRVI 543	3	Ei varoituksia	Tieliikenne Moottoritie
12.5.2018	0	0	1	0	Mönkijä (maasto)	RAISKIONKUJA 12 NURMIJÄRVI 543			Maastoliikenne Polku
16.5.2018	0	0	1	0	Kuorma-auto	TIE 3 KARHUNKORPI NURMIJÄRVI 543	3		Tieliikenne Moottoritie
21.5.2018	0	0	1	0	Henkilöauto	METSÄKYLÄNTIE 151 NURMIJÄRVI 543	11431	Ei varoituksia	Tieliikenne 2-kaistainen autotie, 5 - 6,5m
26.5.2018	0	1	0	0	Polkupyörä Henkilöauto	NUKARINTIE HÄMEENTIE NURMIJÄRVI 543	45	Ei varoituksia	Tieliikenne 2-kaistainen autotie, 6,5 - 8m
28.5.2018	0	0	0	1	Henkilöauto	KIRKKOTIE NUMMELANTIE NURMIJÄRVI 543		Ei varoituksia	Tieliikenne
31.5.2018	0	0	1	0	Henkilöauto	RAJAMÄENTIE NURMIJÄRVI 543	1311	Ei varoituksia	Tieliikenne 2- tai useampikaistainen autotie, yli 8m