



**NURMIJÄRVEN HISTORIALLISEN AJAN MUINAISJÄÄNNÖSTEN  
INVENTOINTI KLAUKKALASSA JA LEPSÄMÄSSÄ 15.—19.10.2007**

**KATJA VUORISTO**



MUSEOVIRASTO

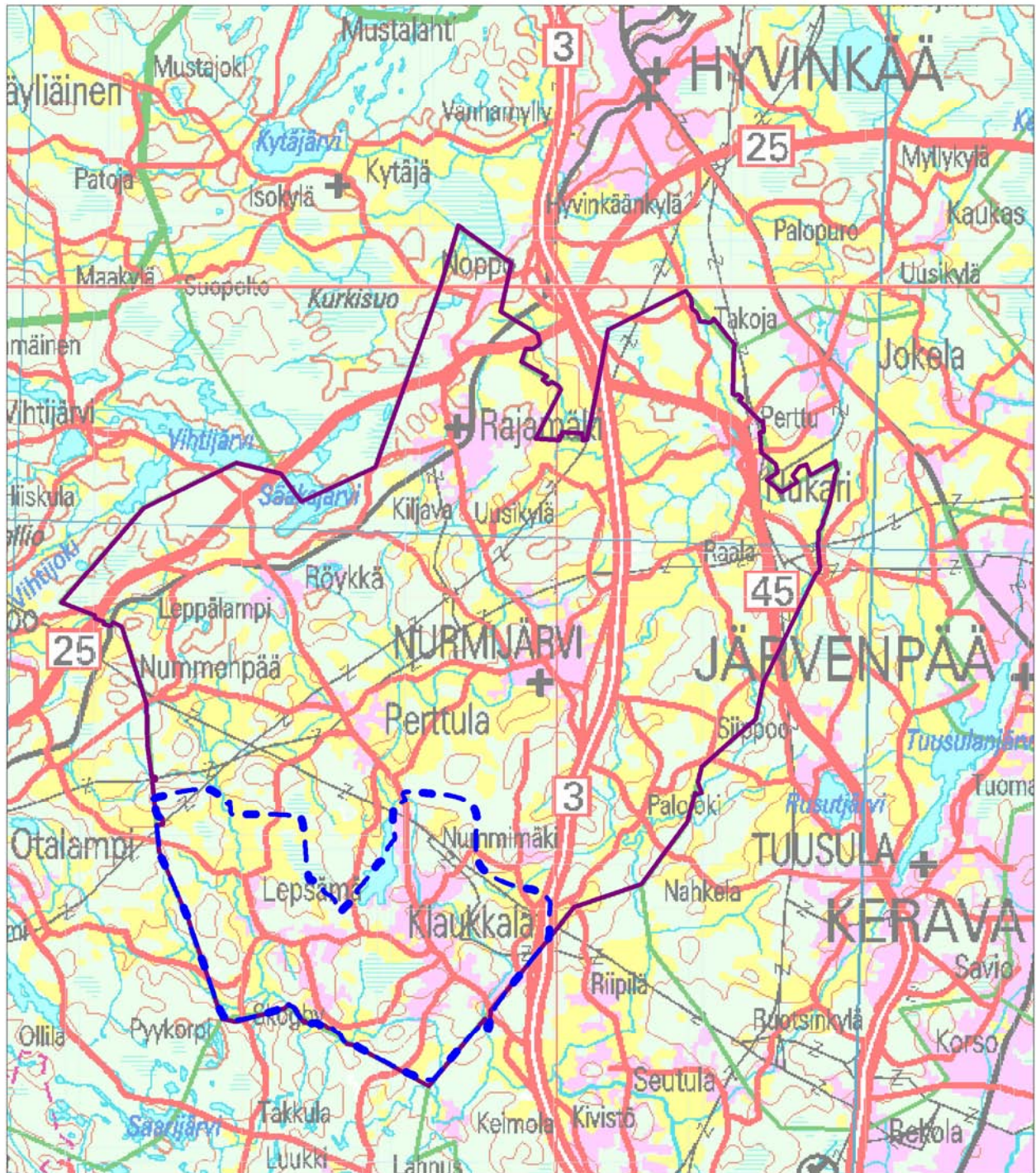
RAKENNUSHISTORIAN OSASTO

## SISÄLLYS

YLEISKARTTA INVENTOIDUSTA ALUEESTA.....	2
1. JOHDANTO.....	3
1.1. INVENTOINNIN LÄHTÖKOHDAT.....	3
1.2. INVENTOIDUN ALUEEN MAASTO JA MAAPERÄ.....	3
1.3. KENTTÄTYÖMENETELMÄT.....	4
2. KLAUKKALAN JA LEPSÄMÄN ASUTUSHISTORIA.....	4
3. LUETTELO INVENTOIDUN ALUEEN HISTORIALLISTA MUINAISJÄÄNNÖKSISTÄ.....	9
4. YHTEENVETO.....	10
5. MUINAISJÄÄNNÖSKOhteet.....	11
5.1. KLAUKKALA.....	11
Klaukkala (Klocksog) Gunnari.....	11
Klaukkala (Klocksog) Tilkka.....	17
Klaukkala (Klocksog) Olli.....	19
Klaukkala (Klocksog) Ylösjoki.....	21
Klaukkala (Klocksog) Isosuo.....	24
Klaukkala (Klocksog) Isosuo-laite.....	26
Klaukkala (Klocksog) Sudentullinmäki.....	28
Klaukkala (Klocksog) Kuusiniittu.....	30
Klaukkala (Klocksog) Palomäki.....	32
Klaukkala (Klocksog) Vanhamylly.....	33
Klaukkala (Klocksog) Haukankoski.....	35
Klaukkala (Klocksog) Kiiiala.....	36
Klaukkala (Klocksog) Greiju.....	37
5.2. ALI-LEPSÄMÄ.....	38
Ali-Lepsämä Kihä.....	38
Ali-Lepsämä Pyttipyykki.....	42
Ali-Lepsämä Rajamäki.....	45
Ali-Lepsämä Kairo.....	46
Ali-Lepsämä Mylly-Majalampi.....	48
5.3. YLI-LEPSÄMÄ.....	52
Yli-Lepsämä Yli-Labbart.....	52
Yli-Lepsämä Kaskenmäki.....	54
5.4. MUUT KOhteet.....	57
KUVALUETTELO.....	58
LÄHDELUETTELO.....	59



Yleiskartta  
 Inventoitu alue on rajattu sinisellä katkoviivalla  
 Mk 1:200 000



## 1. JOHDANTO

### 1.1. INVENTOINNIN LÄHTÖKOHDAT

Nurmijärven kunta on kooltaan 362 km<sup>2</sup> ja se on Suomen suurin maalaiskunta. Nurmijärvellä on neljä asemakaavoitettua taajamaa sekä laaja haja-asutusalue. Viime vuosina rakentamispaine asemakaavoitetuille ja haja-asutusalueille on ollut kova, koska kunnan kasvu on ollut voimakasta. Nykyisten arvioiden mukaan kasvu tulee jatkumaan tulevaisuudessakin voimakkaana, minkä vuoksi myös historiallisen ajan muinaisjäännösten inventointi on noussut ajankohtaiseksi maankäytön suunnittelun kannalta. Inventointi on jaettu kahteen osaan: vuonna 2007 käytiin läpi Klaukkalan ja Lepsämän alueet ja muu osa Nurmijärvestä tullaan inventoimaan vuonna 2008.

Vuoden 2007 inventointiin varattiin yhteensä kolme viikkoa, tästä kenttätöihin käytettiin yksi viikko ja esi- ja jälkitöihin kaksi viikkoa. Maastotyöt tehtiin 15.—19.10.2007. Työn tilasi Nurmijärven kunta. Tutkimukset toteutti Museoviraston rakennushistorian osasto ja inventoinnin suoritti FM Katja Vuoristo.

Inventoidulta alueelta ei tunnettu yhtään historialliseen aikaan ajoittuvaa muinaisjäännöstä ja koko Nurmijärven kunnastakin tunnettiin vain viisi historiallisen ajan kohdetta. Maastotarkastuksen yhteydessä Klaukkalan ja Lepsämän alueilta löydettiin yhteensä 20 entuudestaan tuntematonta kohdetta. Näistä 13 on kiinteitä muinaisjäännöksiä ja loput mahdollisia muinaisjäännöksiä, jollaisiin kuuluu mm. moni vesimyllyn paikka. Suurena apuna myllyjen sekä muiden muinaisjäännösten paikantamisessa oli paikallinen alan harrastaja Pertti Lilja.

### 1.2. INVENTOIDUN ALUEEN MAASTO JA MAAPERÄ

Klaukkala ja Lepsämä sijaitsevat Nurmijärven eteläosassa rajautuen Espooseen, Vihtiin ja Vantaaseen. Klaukkalasta on kasvanut viime vuosina tiheä asuinalue kerrostaloineen ja kauppoineen, kun taas Lepsämässä on säilynyt maalaishylämaisempi asutusrakenne. Tosin alueelle rakennetaan jatkuvasti uusia omakotitaloja, joten kylän vanha kulttuurimaisema on vaarassa tuhoutua. Klaukkalan keskustassa alkuperäisestä maisemasta ei ole jäljellä enää juuri mitään, sillä vanhat isojakoa edeltävät tilat ovat pääsääntöisesti tuhoutuneet raskaamman rakentamisen yhteydessä ja säilyneet tilat ovat jääneet kerrostalojen puristuksiin.

Inventoitu alue on maastoltaan melko vaihtelevaa. Klaukkalan pohjoisosassa on Valkjärvi, jonka itäpuolella asutuksen keskellä kulkee Vantaanjokeen laskeva Ylis- eli Luhtajoki. Se laskee Klaukkalan keskustan itäpuolella sijaitsevan peltoalueen keskeltä. Etelämpänä Luhtajokeen yhtyy Lepsämänjoki, joka halkoo Klaukkalan länsipuolella sijaitsevan Lepsämän peltoalueita. Lepsämänjokeen yhtyy aikaisemmin Vihdin puolelta tuleva Härkäjoki, joka on yhteydessä pienen Lepsämässä sijaitsevan puron kautta Espoon Mylly-Majalampeen. Pienempiä oja ja puroja on myös muualla inventoidulla alueella. Lisäksi Klaukkalan ja Lepsämän välillä on laajahko Isosuo-niminen suoalue. Peltojen väleissä on metsäisiä paikoin melko jyrkästi nousevia mäkiä, joiden päällä on pieniä kallionnyppylöitä.



Nurmijärven eteläosa on maaperältään pääasiassa hienorakeisten maalajien peitossa, sillä lähiseudun maasta noin 67 % on savea tai hienoa hietaa. Avokalliota tai moreenin ohuesti peittämää kalliota on noin 21 % maaperästä ja moreenia 8 %. Muita maalajeja on hyvin vähän, vain noin 0,1—1 %. (Kielosto ja Lindroos 1997; Maaperäkartta 1976: Seutula 2043 02.)

### 1.3. KENTTÄTYÖMENETELMÄT

Inventoinnissa keskityttiin vanhojen kylätonttien paikkoihin sekä elinkeinohistoriallisiin muinaisjäänköksiin, kuten myllynpaikkoihin, kaskiröykkiöihin ja tiilenpolttoalueisiin sekä historialliseen tiestöön. Kenttätöitä edelsi arkistojen läpikäyminen ja erityisesti vanhan kartta-aineiston selvittäminen. Historialliset kartat asemoitiin peruskarttojen päälle, minkä perusteella valittiin tiettyjä alueita tarkastettavaksi maastossa. Tällaisia olivat mm. vanhojen tilojen paikat. Karttojen asemointi oli Klaukkalan osalta melko hankalaa, koska vanhat tiestöt ovat pääasiassa tuhoutuneet kokonaan, eikä kiinnekohtia nykykarttoihin ollut helppo löytää.

Inventoinnissa tarkastettiin vanhoissa kartoissa näkyvien alueiden lisäksi paikallisten asukkaiden tietoon perustuvia kohteita, kuten myllynpaikkoja ja erilaisia painanteita. Kohteiden sijaintitiedot otettiin ylös GPS-paikantimella ja suurin osa kohteista kuvattiin digitaalikameralla. Inventoiduilla alueilla tehtiin tarvittaessa koekuoppia sekä käytettiin maakairaa. Pintapoimintaa pystyttiin tekemään ainoastaan yhdessä kohteessa, sillä monet pelloista olivat edelleen kyntämättä ja kasvillisuuden peittämiä. Löydöt tältä alueelta on luetteloitu Museoviraston historian osaston KM-päänumerolle 2007121.

## 2. KLAUKKALAN JA LEPSÄMÄN ASUTUSHISTORIA

Nurmijärveltä ei tunneta ainakaan toistaiseksi yhtään rautakauteen ajoittuvaa asuinpaikkaa ja rautakautisia irtolöytökohteitakin on vain kaksi. Onkin epäilty, että nykyinen asutus on saanut alkunsa vasta keskiajan kuluessa 1300-luvun loppupuolella (Tommila 1958: 76). Vanhimmat asiakirjalähteet, jotka koskevat Nurmijärven asutushistoriaa ovat Kustaa Vaasan tili- ja maakirjasarjat vuosilta 1539—1540. Näistä käy ilmi mm. asutuksen laajuus kyseisenä ajankohtana. Myöhemmin niistä voidaan seurata alkuperäisten kantatilojen jakaantumista ja uusien perustamista. 1500-luvun asutustilanteesta saadaan tietoa myös 1560-luvun kyläluettelosta, josta käy ilmi, että tuolloin Ylä-Lepsämässä oli 7, Ali-Lepsämässä 4 ja Klaukkalassa 10 verotilaa (Suomen asutus 1560-luvulla:180). Kylät kuuluivat Helsingin pitäjään.

1500-luvun puoliväliin mennessä useimmat Klaukkalan ja Lepsämän taloista olivat jo jakaantuneet useampiin verokymmenyksiä maksaviin taloihin, kun taas 1500-luvun alussa suurin osa taloista näyttäisi olleen vielä jakamattomia täysiverotiloja. On esitetty, että Klaukkalassa olisi ollut 1400-luvun puolivälissä 5 taloa ja Ali- ja Yli-Lepsämässä molemmissa kaksi taloa. Klaukkalan on oletettu saaneen nimensä kylän vanhimman Klaukkanimisen kantatilan mukaan. Muita 1500-luvulla jo olemassa olevia tai uusia tiloja Klaukkalassa ovat olleet Olli, Seppälä, Tilikka, Gunnari, Viiri, Huitti ja Mylläri. (Tommila 1958: 60—64.) Osa näistä on jakaantunut kahteen verolukuun, mikä selittää kyläluettelossa mainitun verotettavien tilojen luvun. Ali-Lepsämässä oli vielä 1500-luvun alkupuolella kolme taloa: Kihä, Palsi ja Teppo. Vuonna 1558 Palsista erotettiin Granni. Ylä-Lepsämästä tunnettiin Iso- ja Vähä-Labbartin, Huunan, Saksan ja Mähkän talot sekä muutama isännän

mukaan nimetty talo. (Tommila 1958: 61; Lahtela 8.10.2007.) Klaukkalan ja Lepsämän talojen nimet ovat pysyneet samoina vielä 1700-luvun kartoissakin.

Vanhasta karttamateriaalista voidaan havaita, että inventoitujen kylien asutus on keskittynyt nykyistä tiheämmälle alueelle ja vasta isonjaon jälkeen osa vanhoista tilojen paikoista on siirtynyt nykyisen kyläkeskustan ulkopuolelle. Peruskartoilla näkyvistä tiloista osa saattaa olla siis melko kaukanakin alkuperäiseltä paikaltaan. Klaukkalassa vanha isoajakoa edeltävä asutus on sijainnut kylän nykyisen keskusalueen tuntumassa, alueella johon on rakennettu viime vuosikymmeninä kauppakeskuksia ja kerrostaloja (ks. kartta s. 6). Seppälän tilasta oli vielä 1980-luvulla jäljellä Ali-Seppälä, joka jaettiin Seppälästä vuonna 1778 (Nurmijärven kulttuurimaisema 1985), mutta tänä päivänä paikalla on uusi seuraintalo. Yli-Seppälä on puolestaan jäänyt jo aikaisemmin kerrostalojen alle. Rakentamisen jalkoihin ovat jääneet myös Klaukka, Mylläri, Huitti ja Viiri. Sen sijaan Tilkan kohdalla sijainnut talo on palanut kymmenisen vuotta sitten ja tontti on edelleen rakentamaton. Ollin tila sijaitsee keskellä uusia omakotitaloja ja kerrostaloja, mutta pihapiiriä on säilynyt jonkin verran. Parhaiten alkuperäisyytensä on säilyttänyt Gunnari, joka on sijainnut hieman keskustan ulkopuolella. Viime vuosina rakentaminen on kuitenkin yltänyt jo sinne saakka.

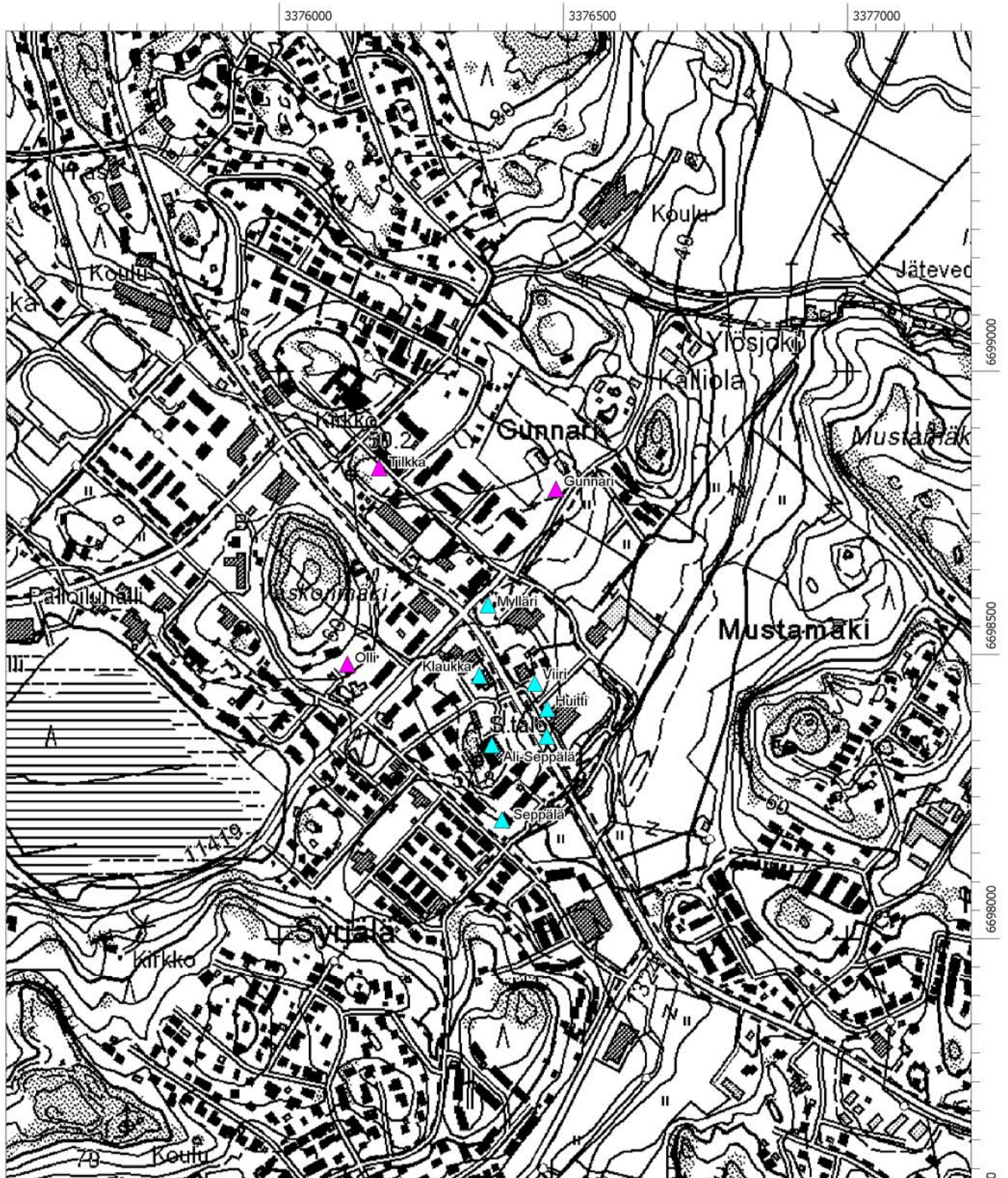
Myös Ali- ja Yli-Lepsämässä asutus on ollut ennen isoajakoa tiiviimpää, kun taas myöhemmin tilat ovat siirtyneet peltojen tieltä ylempänä sijaitseville mäkirinteille ja kallioille. Ali-Lepsämässä ainoastaan Kihin ja Grannin tilat näyttäisivät sijaitsevan vanhan kylänpaikan kohdalla, kun taas Palsi ja Teppo ovat siirtyneet isossajaossa koillisessa sijaitsevaan rinteeseen (ks. kartta s. 7). Viimeksi mainittujen paikoilla on nykyisin melko uutta rakennuskantaa, kun taas Kihin edusta on säilynyt peltona. Yli-Lepsämässä on käynyt samoin kuin Ali-Lepsämässä ja asutus on siirtynyt koilliseen kallion päälle ja idässä mäen rinteeseen (ks. kartta s. 8). Lännessä taas sijaitsee mäkikumpareen päällä entinen Iso- eli Ali-Labbart, joka on sijainnut aikaisemmin idempänä vanhan kyläkeskuksen paikalla. Vanhimpaan Yli-Lepsämän karttaan on merkitty ainoastaan kaksi taloa, jotka sijaitsevat nykyisten Kylä-Mähkän ja Yli-Labbartin tilojen länsipuolelle jäävällä pellolla. Kartasta ei käy ilmi keiden talot ovat kyseessä, mutta asiakirjan tekstiosuudesta löytyvät kaikkien Yli-Lepsämän em. tilojen eli Iso- ja Vähä-Labbartin, Mähkän sekä Saksan isäntien puumerkit nimenselvennyksineen.

Klaukkalan ja Lepsämän väkiluvun kehitys pysyi 1500-luvun puolivälistä aina 1700-luvulle saakka epävakaana. 1500-luvulla 1600-luvun alkupuolella väkiluku pysyi melko vakiona, mutta sen jälkeen se alkoi suurvaltasotien johdosta vähentyä, kunnes taas 1690-luvun suuret nälkävuodet verottivat väestöä noin 20 %. Asukasluku pääsi hetkellisesti kasvamaan ennen isoavihaa, joka jälleen aiheutti väestön vähenemistä. 1700-luvun puoliväliin mennessä väkiluku oli kuitenkin kasvanut huomattavasti. Talolukujen vaihtelut kylissä vastasivat nousu- ja laskukausia aina 1600-luvun loppupuolelle saakka, minkä jälkeen autiotilojen luku pysyi samana. Syy tähän oli se, että nopea väkiluvun kasvu aiheutti lähinnä tilatonta väestöä, kun taas vanhat tilaluvut pysyivät samoina ja niiden ylläpitämiseen vaadittiin entistä enemmän voimavaroja. Tilaton väestö aiheutti 1700-luvun loppupuolella tarpeen uudisasutukselle ja torppien perustamiselle. (Tommila 1958: 246.)

## Peruskarttaote Klaukkala 2043 02

Talojen paikat vuoden 1724 kartan mukaan. Täydennetty osittain vuoden 1770 isojakokartalla.

- ▲ Säilynyt kohde
- ▲ Kokonaan tuhoutunut kohde



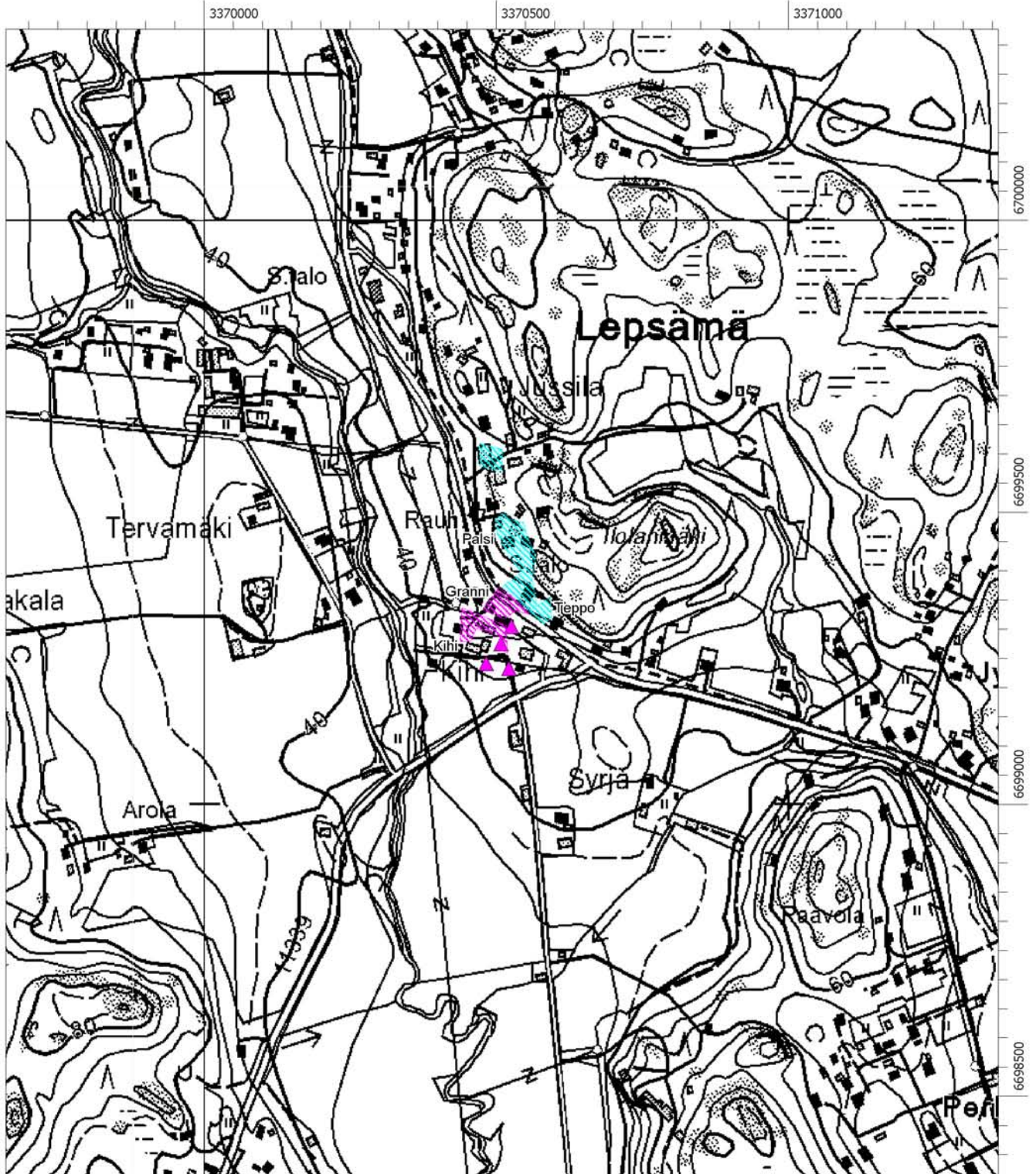


## Ali-Lepsämä

Talojen paikat vuoden 1702 kartan mukaan.

Karttaan lisätty isojakokarttaan (vuosilta 1776, 1781 ja 1864) merkityt tilojen paikat.

- ▲ Talon paikka
- Tila isojakokartan mukaan
- Alkuperäisen tilan rakenteet eivät säilyneet



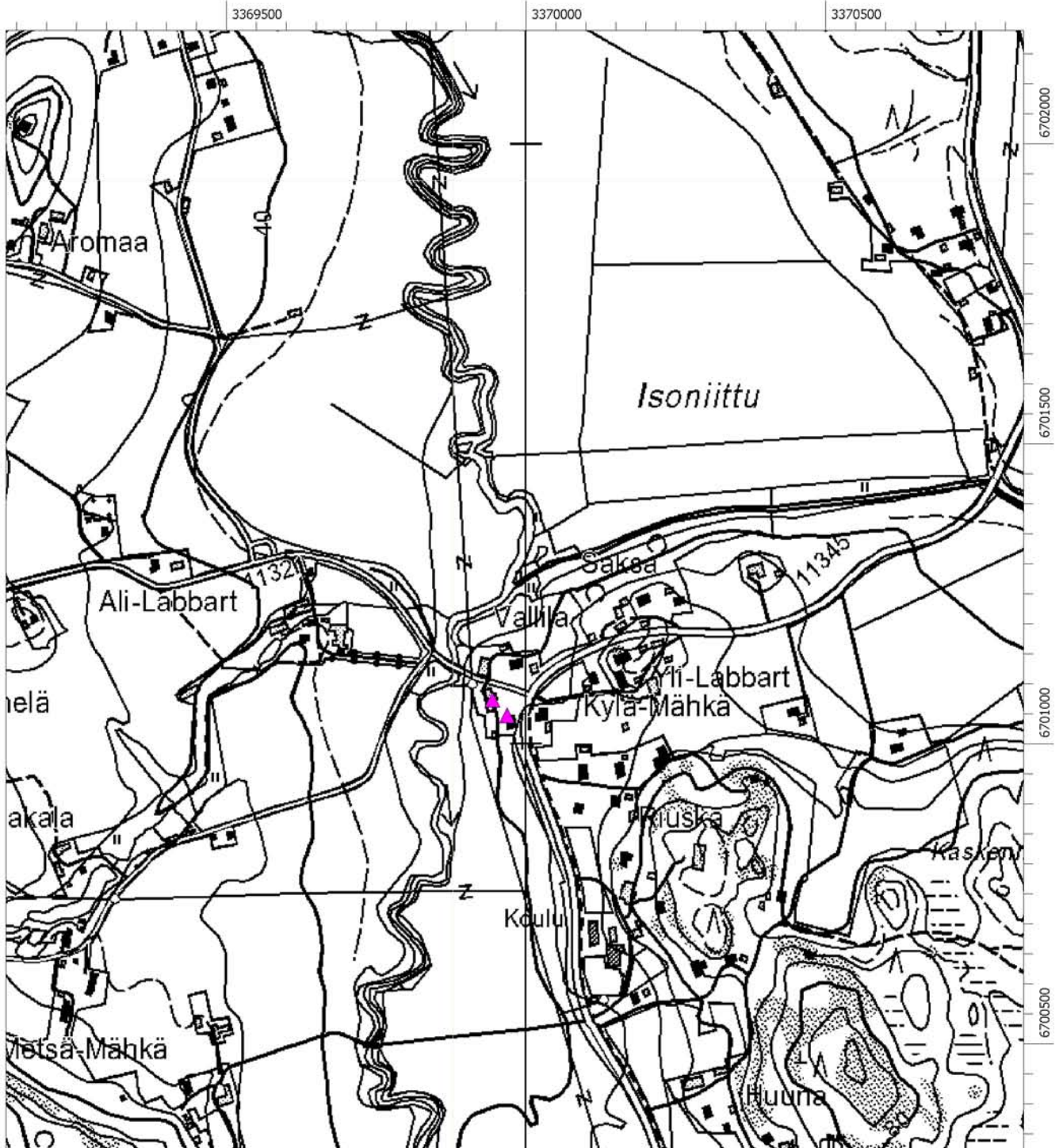


## Ylä-Lepsämä

Peruskarttaote Lepsämä 2041 11

Talot vuoden 1733 kartan mukaan.

▲ Talon paikka



## 3. LUETTELO INVENTOIDUN ALUEEN HISTORIALLISTISTA MUINAISJÄÄNNÖKSISTÄ

MJ.REK. NRO	KOHDE	MUINAISJÄÄNNÖSTYYPPI JA AJOITUS	PERUSKARTTA	KOORDINAATIT JA KORKEUS M MPY
<b>100000</b> <b>9165</b>	Klaukkala (Klocksog) Gunnari	Asuinpaikat (kylänpaikat), historiallinen	204302 Klaukkala	6698782 / 3376482 Z = 50—52,5 m mpy
<b>100000</b> <b>9166</b>	Klaukkala (Klocksog) Tiikka	Asuinpaikat (kylänpaikat), historiallinen	204302 Klaukkala	6698815 / 3376181 Z = 50 m mpy
<b>100000</b> <b>9168</b>	Klaukkala (Klocksog) Olli	Asuinpaikat (kylänpaikat), historiallinen	204302 Klaukkala	6698467 / 3376118 Z = 50 m mpy
<b>100000</b> <b>9169</b>	Klaukkala (Klocksog) Ylösjoki	Työ- ja valmistuspaikat (tiiliuunit), historiallinen	204302 Klaukkala	6699129 / 3376639 Z = 45 m mpy
<b>100000</b> <b>9170</b>	Klaukkala (Klocksog) Isosuo	Asuinpaikat, (leiripaikat), historiallinen	204302 Klaukkala	6698225 / 3375476 Z = 40 m mpy
<b>100000</b> <b>9175</b>	Klaukkala (Klocksog) Isosuonlaita	Asuinpaikat, (leiripaikat), historiallinen	204302 Klaukkala	6696714 / 3374482 Z = 50—55 m mpy
<b>100000</b> <b>9176</b>	Klaukkala (Klocksog) Sudentullinmäki	Kivirakenteet (röykkiöt), ajoittamaton	204303 Nurmijärvi	6702411 / 3376981 Z = 92,5 m mpy
<b>100000</b> <b>9183</b>	Klaukkala (Klocksog) Kuusiniittu	Työ- ja valmistuspaikat (hiilimiilut), historiallinen	204302 Klaukkala	6699434 / 3377574 Z = 55—60 m mpy
<b>100000</b> <b>9184</b>	Klaukkala (Klocksog) Palomäki	Työ- ja valmistuspaikat (hiilimiilut), historiallinen	204302 Klaukkala	6696263 / 3376764 Z = 62,5 m mpy
<b>100000</b> <b>9185</b>	Klaukkala (Klocksog) Vanhamylly	Työ- ja valmistuspaikat (vesimyllyt), historiallinen	204302 Klaukkala	6695959 / 3376327 Z = 30 m mpy
<b>100000</b> <b>9186</b>	Klaukkala (Klocksog) Haukankoski	Työ- ja valmistuspaikat (vesimyllyt), historiallinen	204302 Klaukkala	6698578 / 3378394 Z = 30 m mpy
<b>100000</b> <b>9187</b>	Klaukkala (Klocksog) Kiiala	Maarakenteet (painanteet), historiallinen	204111 Lepsämä	6696042 / 3373809 Z = 40 m mpy
<b>100000</b> <b>9188</b>	Ali-Lepsämä Kihi	Asuinpaikat (kylänpaikat), historiallinen	204111 Lepsämä	6699264 / 3370511 Z = 45 m mpy
<b>100000</b> <b>9189</b>	Ali-Lepsämä Pyttipyykki	Kivirakenteet (rajamerkit), historiallinen	204111 Lepsämä	6699924 / 3368095 Z = 65 m mpy
<b>100000</b> <b>9190</b>	Ali-Lepsämä Rajamäki	Kivirakenteet (rajamerkit), historiallinen	204111 Lepsämä	6699788 / 3370575 Z = 80 m mpy
<b>100000</b> <b>9191</b>	Ali-Lepsämä Kairo	Työ- ja valmistuspaikat (vesimyllyt), historiallinen	204111 Lepsämä	6697072 / 3370638 Z = 35 m mpy
<b>100000</b> <b>9192</b>	Ali-Lepsämä Mylly- Majalampi	Työ- ja valmistuspaikat (vesimyllyt), historiallinen	204111 Lepsämä	6696664 / 3369315 Z = 50—55 m mpy
<b>100000</b> <b>9193</b>	Yli-Lepsämä Yli-Labbart	Asuinpaikat (kylänpaikat), historiallinen	204111 Lepsämä	6701048 / 3369969 Z = 40 m mpy
<b>100000</b> <b>9194</b>	Yli-Lepsämä Kaskenmäki	Työ- ja valmistuspaikat (kaskirauniot / nauriskuopat), historiallinen	204111 Lepsämä	6700788 / 3370675 Z = 60—67,5 m mpy
<b>100000</b> <b>9195</b>	Klaukkala (Klocksog) Greiju	Asuinpaikat (kylänpaikat), historiallinen	204302 Klaukkala	6699046 / 3376590 Z = 55 m mpy
ei rekisterissä	Ali-Lepsämä Myllyoja	Työ- ja valmistuspaikat (vesimyllyt), historiallinen	204111 Lepsämä	(6699082 / 3371131 Z = 40 m mpy)
ei rekisterissä	Klaukkala (Klocksog) Kurtoja	Työ- ja valmistuspaikat (vesimyllyt), historiallinen	204302 Klaukkala	(6701091 / 3379455 Z = 37,5 m mpy)

Mahdollisista muinaisjäännöksistä on merkitty kursivilla muinaisjäännösrekisterin numero, kiinteät muinaisjäännökset on merkitty kursivoimattomilla lihavoiduilla numeroilla. Harmaalla merkityt rekisteröimättömät kohteet ovat muita inventoinnissa havaittuja rakenteita tai kokonaan kadonneita, muistitietoon perustuvia myllynpaikkoja.



#### 4. YHTEENVETO

Nurmijärven Klaukkalan ja Lepsämän alueilla tehtiin syksyllä 2007 viikon pituinen historiallisen ajan muinaisjäännösten inventointi, koska kunnan kasvu on voimakasta ja sitä kautta myös rakentaminen on noussut huomattavasti. Maankäytön suunnittelun kannalta on hyvä tietää etukäteen, missä muinaisjäännöksiä sijaitsee. Nurmijärvellä on tehty aikaisemmin esihistoriallisiin muinaisjäännöksiin kohdistuvia inventointeja ja niitä paikkakunnalta tunnetaankin useita, mutta historiallisen ajan kohteita tunnettiin Nurmijärveltä ennen inventointia vain viisi. Näistä yksikään ei sijainnut Klaukkalan tai Lepsämän alueilla. Nyt kohteiden määrä on noussut edellä mainitut mukaan lukien 25:teen ja lisää voidaan odottaa löytyvän nyt inventoidun alueen ulkopuolelta. Löydettyjen kohteiden määrä on kohtalaisen suuri verrattuna alueen kokoon ja rakentamisen määrään.

Inventoinnin aluksi käytiin läpi kylien vanhoja karttoja, joista käy ilmi alkuperäisten talojen sijainnit sekä myös muuta lähdeaineistoa. Tämän perusteella valittiin maastossa läpikäytäviä alueita. Maastotarkastuksissa tehtiin koekuoppia ja käytettiin maakairaa ja tehtiin mahdollisuuksien mukaan pintapoimintaa. Havaitut muinaisjäännökset paikannettiin GPS-paikantimella ja lisäksi ne valokuvattiin.

Klaukkalan vanhoista kylätonteista viiden todettiin tuhoutuneen kokonaan uudisrakentamisen johdosta ja vain kolme on todennäköisesti säilynyt ainakin osittain nykypäiviin saakka. Näistä parhaiten on säilynyt nykyinen Ali-Gunnari, joka sijaitsee Klaukkalan keskustan reunalla. Paikalla havaittiin useita vanhoja rakenteita ja luultavasti niitä on säilynyt savimaassa vielä lisääkin.

Ali- ja Yli-Lepsämässä vanha asutus on sijainnut peltorinteessä, kun taas nykyinen asutus on siirtynyt hieman kauemmas mäkirinteisiin. Molemmissa kylissä peltoalueella ja sen lähetyvillä on todennäköisesti säilynyt vanhempia rakenteita ja kulttuurikerroksia. Ali-Lepsämässä pellon pintapoiminnassa löytyi mm. astian- ja liitupiipunaloja, jotka kertovat myös vanhemmasta asutuksesta paikalla. Yli-Lepsämässä pintapoimintaa ei pystytty tekemään.

Vanhojen kylätonttien lisäksi Klaukkalasta ja Lepsämästä löytyi useita työ- ja valmistuspaikkoihin luokiteltavia muinaisjäännöksiä. Tällaisia olivat vesimyllyt, venäläisten sotilaiden leiripaikat ja hiilimiilut sekä tiilenpolttopaikka ja kaskiraunioalue. Myös muita rakenteita, kuten painanteita, rajamerkkejä sekä ajoittamaton kiviröykkiö löytyi inventoidulta alueelta.

Helsingissä 30.1.2008

Katja Vuoristo, FM

## 5. MUINAISJÄÄNNÖSKOhteet

### 5.1. KLAUKKALA

#### **Klaukkala (Klockskog) Gunnari 1000 00 9165**

##### PERUSTIEDOT KOhteesta

Laji: kiinteä muinaisjäännös  
 Muinaisjäännöstyyppi: asuinpaikat  
 Tyyppin tarkenne: kylänpaikat  
 Ajoitus: historiallinen  
 Rauhoitusluokka: 2  
 Lukumäärä: 1  
 Koordinaatit: pkoo 6698782, ikoo 3376482, z = 50—52,5 m mpy  
 Koordinaattiselite: keskikoordinaatit (talonpohja)  
 Pinta-ala: 1,2 ha  
 Peruskartta: 204302 Klaukkala

##### VUODEN 2007 INVENTOINTI

Aika: 17.10.2007

Kuvat: 1—9

Kartat: KA, 32 3/2, Klaukkalan vuoden 1724 kartta; KA, 32 3/4, Klaukkalan vuoden 1770 isojakokartta; peruskarttaote (ks. s. 24)

Lähteet: Tommila, Päiviö 1958. Nurmijärven pitäjän historia. I osa. Asutus ja väestö. Vammala.

Gunnari sijaitsee Klaukkalan keskustan itäosassa olevan savisen kummun päällä. Paikalla on nykyisin navetta ym. talusrakennuksia sekä lammashaka. Alueen poikki kulkee vanha 1700-luvun kartoissakin näkyvä hiekkatie eli Gunnarintie, jota on äskettäin levennetty sekä uusi kevyenliikenteenväylä. Kohteen kaakkoispuolelle rakennetaan uusia kerrostaloja.

Gunnari kuuluu Klaukkalan vanhoihin kantatiloihin ja sen perustaminen ajoittuu viimeistään 1500-luvulle (Tommila 1958: 61). Vanhin kartta alueesta on vuodelta 1724. Paikalla on säilynyt päärakennuksen kivijalka, joka ajoittuu todennäköisesti 1700-luvulle. Kivijalan pituus on pohjoiskoillis-etelälounaissuunnassa n. 13 metriä. Päärakennus on purettu 1950-luvulla. Rakenteen sisäpuolella erottuu kaksi uunin pohjaa matalina kivikumpuina. Piha-alueella tehtiin muutamia koekuoppia sekä kairanpistoja ja alueella havaittiin monessa kohdassa tiilimurskaa sekä hiiltä ja paikoin palanutta kivimurskaa.

Nykyiselle navettapihalle vievän tienpätkän alta on tilan isännän mukaan löytynyt hyvin säilyneitä hirsiiä. Myös navetan edustan luona on havaittu hiiltynyttä hirttä kivenpoiston yhteydessä. Lisää hirsii- ja kivirakenteita on nähtävissä myös tilan 1911—15 rakennetun ja 1950-luvulla puretun navetan lattian alta paljastuneessa nokimaakerroksessa. Paikalle on kaivettu tulevien rakennustöiden vuoksi monttu, jonka jyrkässä lounais- ja länsiseinämässä erottuu kahdessa kohdassa palaneita kiviä ja niiden alla säilyneitä puita. Laajahkon nokikerroksen paksuus on n. 20 cm. Tilan koillispuolella sijaitsevassa ojassa on näkyvissä lähellä tietä puisen kaivon kehikkoa lähellä Gunnarintietä. Rakenne menee osittain ojanpenkereen sisään.

Palaneita kiviä sekä tiilimurskaa näkyi myös levennetyn tielinjan leikkauksessa isonjaon aikaisen tilanrajan lounaispuolella. Tilan isännän mukaan myös kevyenliikenteenväylän rakentamisen yhteydessä oli esiin tullut useampia palaneita kivirakenteita, mahdollisesti liedenpohjia. Lisäksi kevyenliikenteenväylän ja Gunnarintien väliseltä alueelta on löytynyt aikoinaan 1700-luvulle ajoittuva itäistä alkuperää oleva kirves.

Vanhat puurakenteet ovat todennäköisesti säilyneet hyvin tiiviissä savimaassa ja paikalla on voinut säilyä hyvin myös 1500-luvulle ajoittuvia kerroksia. Muinaisjäännösalueeseen kohdistuu rakennuspaineita. Alueesta on parhaillaan vireillä oleva rakennuslupahakemus, joka koskee mm. vanhan navetanlattian alla säilyneitä puu- ja kivirakenteita. Gunnarintien itäpuolella on voimassaoleva asemakaava, kun taas tien länsipuolella sitä ei toistaiseksi ole. On kuitenkin todennäköistä, että alue tullaan asemakaavoittamaan tulevaisuudessa.

Gunnari on Klaukkalan parhaiten säilynyt kantatila ja sen säilyminen tulisi turvata myös jatkossa ainakin Gunnarintien luoteispuolella. Tien kaakkoispuolella pitäisi ennen rakentamista tehdä tarkempia tutkimuksia, jotta alueella olevien rakenteiden ajoitus ja funktio saataisiin selville.



Kuva 1. Gunnarintien leikkauksesta paljastunutta palanutta kivikkoa Gunnarin tilan länsipuolella. Itälounaasta. Kuv. K. Vuoristo.



Kuva 2. Puurakenne ja palanutta kiveä asemakaava-alueen kaivannossa. Koillisesta. Kuv. K. Vuoristo.





Kuva 3. Nokimaakerros montun reunassa ja 1950-luvulla puretun navetan lattiakerroksen alla. Koillisesta. Kuv. K. Vuoristo.



Kuva 4. Puuta ja palanutta kiveä nokimaakerroksen alla. Koillisesta. Kuv. K. Vuoristo.





Kuva 5. Isonjaon aikainen päärakennuksen kivijalan lounaisnurkka. Etelästä. Kuv. K. Vuoristo.



Kuva 6. Kuppikivi, kivessä näkyy kaksi ehjää ja yksi puolikas kuppi. Kivi on lohkottu aikanaan todennäköisesti kivijalkaan.





Kuva 7. Kaivon kehikkoa vanhan päärakennuksen koillispuolella sijaitsevassa ojassa. Lounaasta. Kuv. K. Vuoristo.

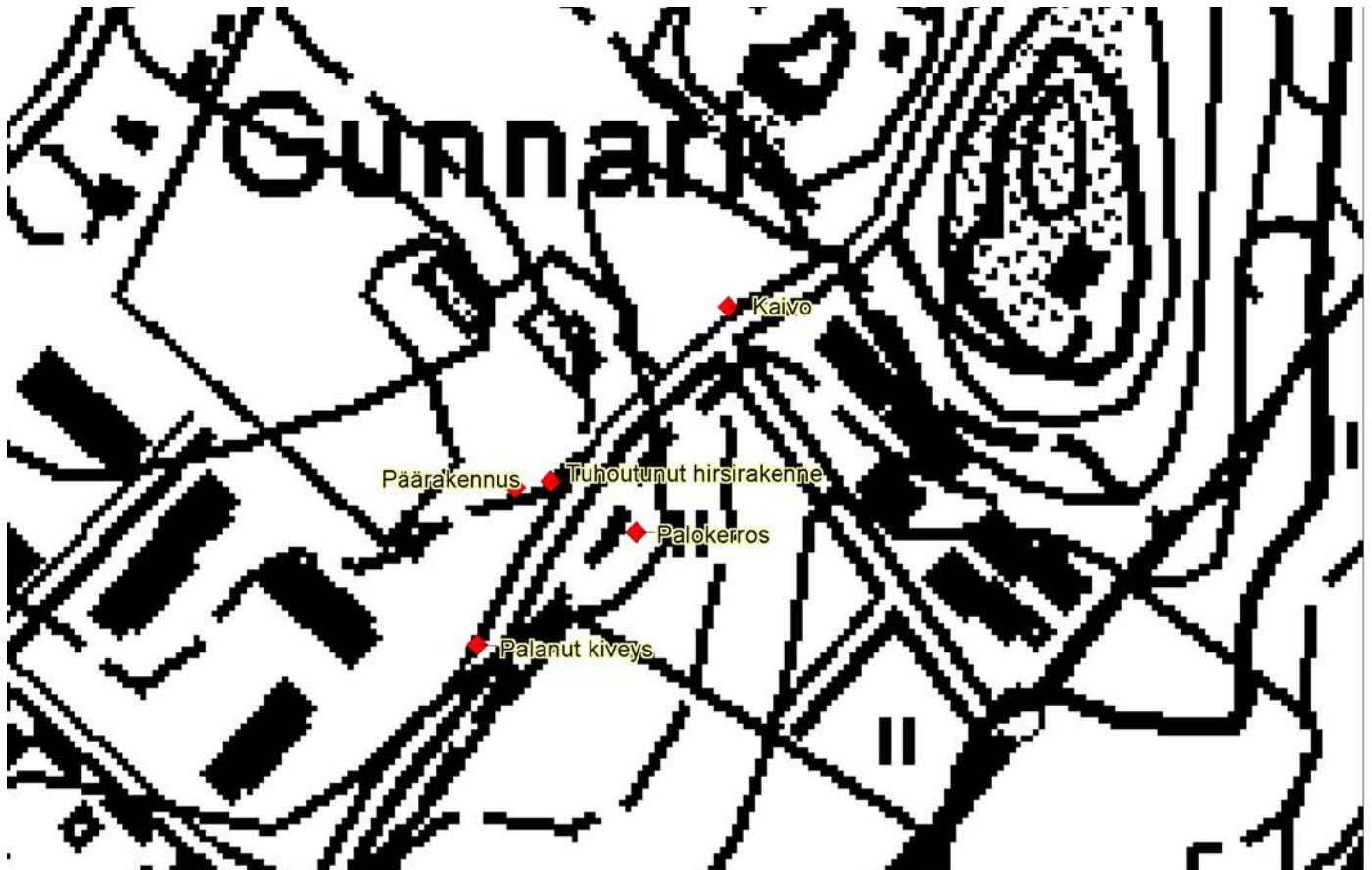


Kuva 8. Sama kuin edellä. Kaakosta. Kuv. K. Vuoristo.





Kuva 9. Yleiskuva Gunnarin vanhasta tilasta. Kaivo jää kuvan vasemman reunan ulkopuolelle ja nokimaakerros puurakenteineen kuvan oikealle puolelle. Päärakennus on sijainnut mäen päällä sireenipensaiden takana. Koillisesta. Kuv. K. Vuoristo.



Gunnarin rakenteiden sijainti peruskartalla.

**Klaukkala (Klockskog) Tilkka****1000 00 9166**

## PERUSTIEDOT KOHTEESTA

Laji: kiinteä muinaisjäänös

Muinaisjäänöstyyppi: asuinpaikat

Tyyppin tarkenne: kyläpaikat

Ajoitus: historiallinen

Rauhoitusluokka: 2

Lukumäärä: 1

Koordinaatit: pkoo 6698815, ikoo 3376181, z = 50 m mpy

Koordinaattiselite: keskikoordinaatit

Pinta-ala: 0,3 ha

Peruskartta: 204302 Klaukkala

## VUODEN 2007 INVENTOINTI

Aika: 19.10.2007

Kuvat: 10—11

Kartat: KA, 32 3/2, Klaukkalan vuoden 1724 kartta; KA, 32 3/4, Klaukkalan vuoden 1770 isojakokartta; peruskarttaote (ks. s. 24)

Lähteet: Tommila, Päiviö 1958. Nurmijärven pitäjän historia. I osa. Asutus ja väestö. Vammala.

Kohde sijaitsee Klaukkalan keskustassa lähellä kirkkoa. Paikalla on kerrostalojen ympäröimä pieni kallionnyppylä, jonka päällä on heinää kasvava tasanne. Paikalla näkyy mm. modernia tasolasia, tiilenpaloja ja palanutta puuta, jotka ovat peräisin n. 10 vuotta sitten palaneesta asuinrakennuksesta. Heinikon keskellä erottuu matala kivijalka, joka kuuluu mahdollisesti kyseiseen rakennukseen. Lisäksi kallion reunalla on pyöreä kiveys, joka on todennäköisesti vanha kukkapenkki. Alueen luoteisosassa on suuri kiviröykkiöpohja, jonka reunoilla on isoja lohkoja ja luonnonkiviä ja keskellä nyrkinkokoisia kiviä. Ali-Gunnarin isännän mukaan kiveys on alun perin ollut toista metriä korkea, mutta se on purettu 1960-luvulla. Röykkiön lähellä on lohkotuista kivistä tehdyn kellarinrauniot.

Tilkan talo on Klaukkalan kantatiloja ja se on perustettu viimeistään 1500-luvulla (Tommila 1958: 61). Vuoden 1724 kartan mukaan tila on ollut palaneen talon paikalla ja myös isojakokartassa se on samalla paikalla. Alueella on kallion päällä melko ohut maakerros, mutta on mahdollista, että kivijalan kohdalla ja läheisyydessä on säilynyt myös vanhempia rakenteita.

Paikalla on asemakaava, jossa muinaisjäänöksen alue on osoitettu osin puistoalueeksi ja osin liike- ja toimistorakennusten korttelialueeksi. Kohde tulisi tutkia, mikäli se tullaan rakentamaan.



Kuva 10. Yleiskuva. Tilkan talo on sijainnut risteyksen takana näkyvällä kalliolla. Pohjoisesta. Kuv. K. Vuoristo.



Kuva 11. Hajotettu röykkiö tilan luoteisosassa. Taustalla Klaukkalan kirkko. Eteläkaakosta. Kuv. K. Vuoristo.



**Klaukkala (Klocksog) Olli****1000 00 9168**

## PERUSTIEDOT KOHTEESTA

Laji: kiinteä muinaisjäänös  
Muinaisjäänöstyyppi: asuinpaikat  
Tyypin tarkenne: kyläpaikat  
Ajoitus: historiallinen  
Rauhoitusluokka: 2  
Lukumäärä: 1  
Koordinaatit: pkoo 6698467, ikoo 3376118, z = 50 m mpy  
Koordinaattiselite: keskikoordinaatit  
Pinta-ala: 0,7 ha  
Peruskartta: 204302 Klaukkala

## VUODEN 2007 INVENTOINTI

Aika: 19.10.2007

Kuvat: -

Kartat: KA, 32 3/2, Klaukkalan vuoden 1724 kartta; KA, 32 3/4, Klaukkalan vuoden 1770 isojakokartta; peruskarttaote (ks. s. 24)

Lähteet: Nurmijärven kulttuurimaisema. Toimituskunta Erkki Härö, Kristiina Jokinen ja Heikki Rouvinen. Nurmijärvi 1985.

Kohde sijaitsee Klaukkalan keskustassa Vaskonmäen eteläpuolella uusien omakotitalojen ja kerrostalojen välissä nykyisen Yli-Ollin paikalla. Tilalla on 1900-luvun alussa rakennettu päärakennus sekä eri-ikäisiä talousrakennuksia, joista ainakin luhtiaitta ajoittuu 1800-luvun puoliväliin. Myös tien reunassa kallioleikkellä sijaitseva torpparakennus saattaa ajoittua 1800-luvulle. Lisäksi tien vieressä on sijainnut vielä 1980-luvulla talousrakennus, jonka tilalle on äskettäin rakennettu uusi pientalo. Ali-Gunnarin isännän mukaan talousrakennuksen alta oli paljastunut sitä purettaessa runsaasti palanutta savea.

Ollin tila on Klaukkalan vanhimpia, sillä jo ennen vuotta 1540 talo oli jaettuna kahteen osaan, mutta se yhdistettiin uudelleen vielä saman vuosisadan kuluessa. Uudestaan Olli jakaantui vuonna 1785. (Nurmijärven kulttuurimaisema 1985: 13.) 1700-luvulle ajoittuvissa kartoissa Olli on sijainnut Yli-Ollin nykyisen tilan tienoilla jo tuolloin, ja on todennäköistä, että se on sijainnut samalla paikalla myös tätä aikaisemminkin. Alueella on luultavasti säilynyt nykyistä vanhempia rakenteita ja kulttuurikerroksia. Ollin tila on harvoja Klaukkalassa säilyneitä kantatiloja, joten sen säilyminen tulisi turvata myös jatkossa.

Alueella on asemakaava, jossa muinaisjäänöksen alue on osoitettu osin puistoalueeksi ja osin erillispientalojen ja asuinkerrostalojen korttelialueeksi. Alueen rakentaminen on toteutunut pääsoin asemakaavan mukaisesti.



KA, 32 3/2. Klaukkalan vuoden 1724 kartassa Gunnari sijaitsee oikealla, Tilikka ylhäällä ja Olli vasemmalla. Muut tilat (Mylläri, Klaukka, Viiri, Huitti ja Seppälä) ovat sijainneet Klaukkalan nykyisen keskustan kohdalla (ks. kartta s. 6). Niistä ei ole nykyisin enää mitään jäljellä.



KA, 32 3/4. Klaukkalan vuoden 1770 isojakokartassa talojen paikat ovat vielä samat kuin edellisessäkin kartassa. Vaskonmäen itäpuolella näkyy muutama torppa, jotka ovat myös jääneet rakentamisen jalkoihin. Gunnarin tilan koillispuolella on Gunnarista erotettu Yli-Gunnari.

**Klaukkala (Klocksog) Ylösjoki 1000 00 9169**

## PERUSTIEDOT KOHTEESTA

Laji: kiinteä muinaisjäänös  
Muinaisjäänöstyyppi: työ- ja valmistuspaikat  
Tyypin tarkenne: tiiliuunit  
Ajoitus: historiallinen  
Rauhoitusluokka: 2  
Lukumäärä: 1  
Koordinaatit: pkoo 6699129, ikoo 3376639, z = 45 m mpy  
Koordinaattiselite: keskikoordinaatit  
Pinta-ala: 0,23 ha  
Peruskartta: 204302 Klaukkala

## VUODEN 2007 INVENTOINTI

Aika: 19.10.2007  
Kuvat: 12—13  
Kartat: peruskarttaote (ks. s. 24)

Kohde sijaitsee Klaukkalan keskustan länsipuolella Gunnarintien alta kulkevan Ylösjoen reunoilla ja sen vieressä olevalla pellolla. Ylösjokea on ruopattu äskettäin ja sen reunoilla näkyy paikoittain voimakkaita hiilensekaisia tiilimurskakerroksia. Kerrosten paksuus on yli puolimetriä ja ne ovat mahdollisesti huomattavasti tätä syvemmät. Lisäksi myös peltosaven alla on tiilimurskakerrosta pellolla erottuvan matalan kumpareen kohdalla.

Alueella näyttäisi olleen useampia tiilenpoltouuneja, jotka ovat ainakin osittain säilyneet ojan vuonna 1987 tehdystä ruoppauksesta huolimatta. Paikalla tapahtuneesta tiilenpoltosta ei ole kirjallisia lähteitä. Muinaisjäänöksen alue on osoitettu asemaakaavassa maatalousalueeksi, mutta paikan asemakaavan muuttaminen rakentamisen alueeksi saattaa tulla myöhemmin esille. Tällöin muinaisjäänös tulisi ainakin kartoittaa ja ajoittaa ennen rakentamista.





Kuva 12. Ylösjoen penkkaa. Keskellä rinteessä erottuu tumma kohta, jossa on yksi tiilimurska- ja hiilikeskittymistä. Kaakosta. Kuv. K. Vuoristo.



Kuva 13. Yleiskuva muinaisjäännösalueesta. Kaakosta. Kuv. K. Vuoristo.

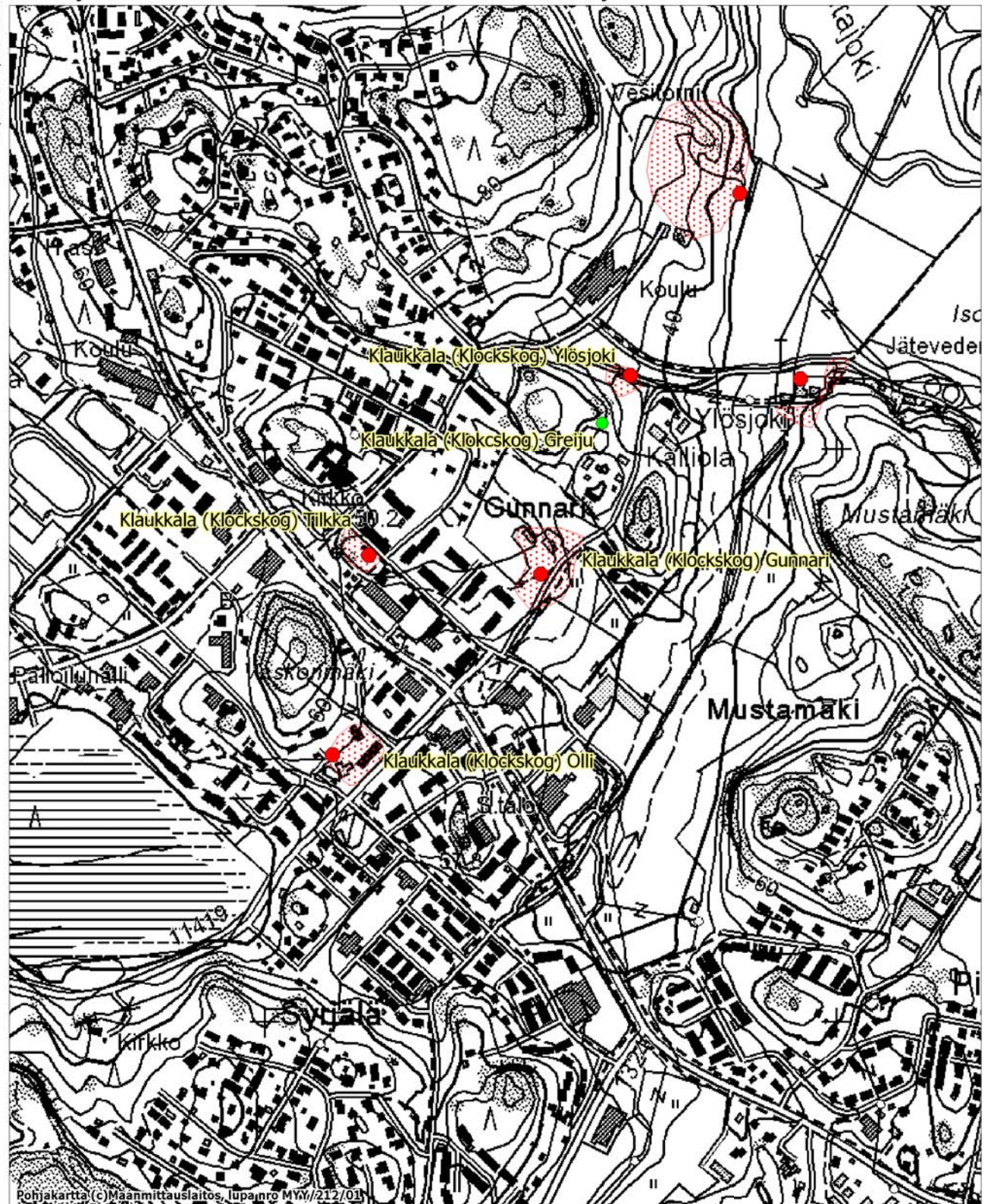


## Peruskarttaote 204302 Klaukkala

Klaukkala (Klocksog) Gunnari, Tilkka, Olli, Ylösjoki ja Greiju

Punaisella merkityt kohteet ovat muinaisjäänöksiä ja vihreällä merkitty kohde on mahdollinen muinaisjäänös. Tekstittömät kohteet ovat esihistoriallisia muinaisjäänöksiä.

YKJ p:6699776, i:3375553



MK 1:10000

YKJ p:6697677, i:3377253

**Klaukkala (Klocksog) Isosuo****1000 00 9170**

## PERUSTIEDOT KOHTEESTA

Laji: kiinteä muinaisjäänös

Muinaisjäänöstyyppi: asuinpaikat

Tyypin tarkenne: leiripaikat

Ajoitus: historiallinen (1710-luku)

Rauhoitusluokka: 2

Lukumäärä: 6

Koordinaatit: pkoo 6698225, ikoo 3375476, z = 40 m mpy

Koordinaattiselite: keskikoordinaatit

Pinta-ala: 0,05 ha

Peruskartta: 204302 Klaukkala

## VUODEN 2007 INVENTOINTI

Aika: 16.10.2007

Kuvat: -

Kartat: peruskarttaote

Kohde sijaitsee Klaukkalan keskustan länsipuolella Isonsuon eteläpuolella olevalla niemikkeellä. Paikalle on rakennettu pientalo sekä varastorakennuksia, joiden takana niemekkeen itälaidalla on yhteensä kuusi hautamaista painannetta. Neljä näistä sijaitsee vajan takana ja kaksi autotallin lähellä. Paikalla kasvaa havupuita ja maaperä on hiekkaa. Painanteiden koko on n. 1 x 2 m soikeaa n. 2 x 3 m kokoista kuopannetta lukuun ottamatta. Osasta painanteista tulee paikoin hiiltä tai ruskeaksi värjäätynyttä hiekkaa kairattaessa. Kyseessä on todennäköisesti venäläisten sotilaiden leiripaikka, joka ajoittuu 1710-luvulle eli isoonvihaan.

Pihalle vievän ajotien vieressä lähellä autotallia on soikeahko sammaloitunut kivikehä, joka on keskenjäänyt grillikatoksen pohja.

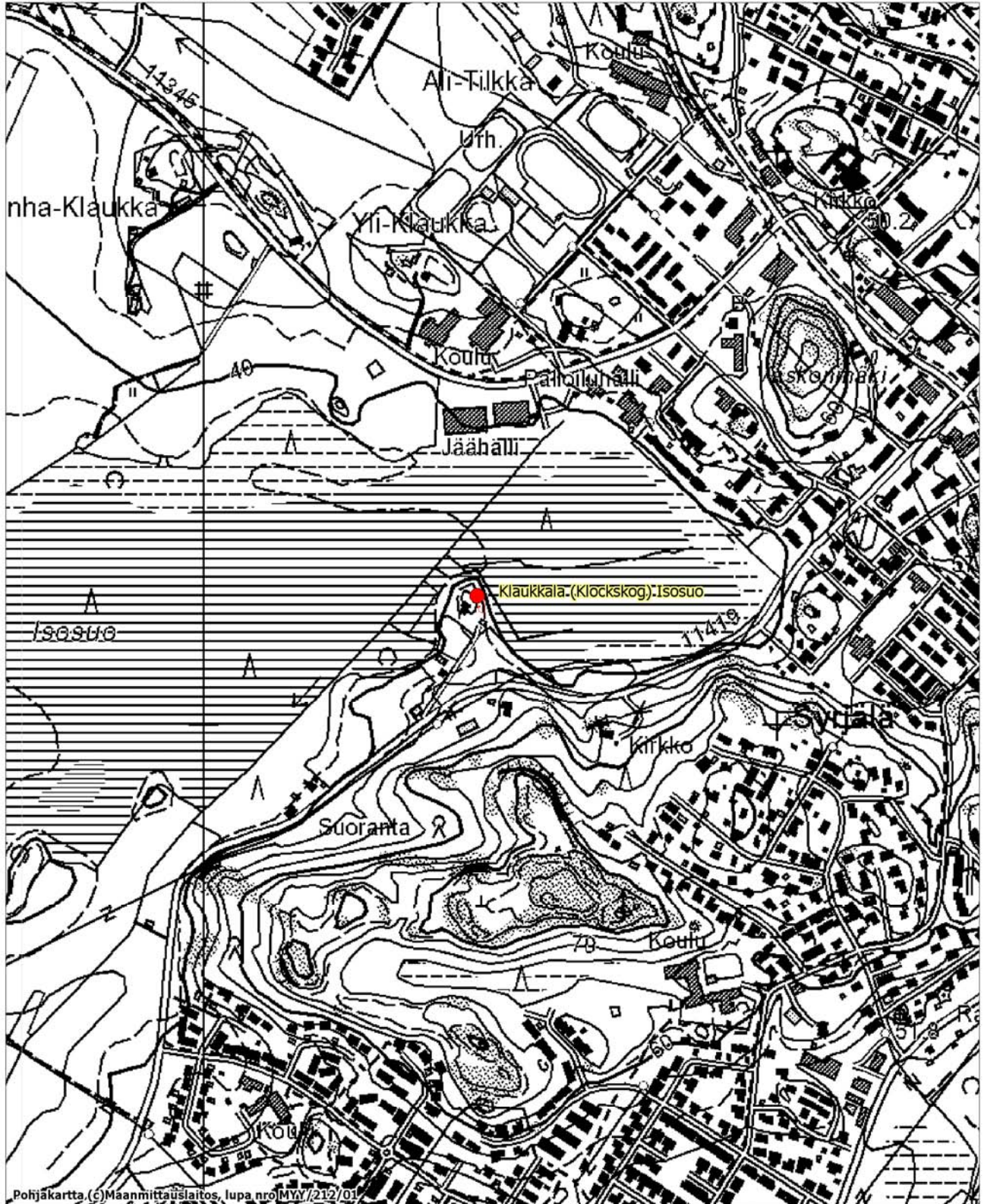
Paikalla ei ole voimassa olevaa asemakaavaa. Alueen vieressä oleva Isosuo on Natura-aluetta, joten muinaisjäänösalueetta ei uhkaa rakentaminen.



## Peruskarttaote 204302 Klaukkala

Klaukkala (Klocksog) Isosuo  
 Kohde on merkitty punaisella

YKO p:6699259, i:3374653



Pohjäkartta (c) Maanmittauslaitos, lupa nro MYV/212/01

MK 1:10000

YKO p:6697160, i:3376353



**Klaukkala (Klockskog) Isosuonlaita 1000 00 9175**

## PERUSTIEDOT KOHTEESTA

Laji: kiinteä muinaisjäänös  
Muinaisjäänöstyyppi: asuinpaikat  
Tyyppin tarkenne: leiripaikat  
Ajoitus: historiallinen (1710-luku)  
Rauhoitusluokka: 2  
Lukumäärä: 13  
Koordinaatit: pkoo 6696714, ikoo 3374482, z = 50—55 m mpy  
Koordinaattiselite: keskikoordinaatit  
Pinta-ala: 0,1 ha  
Peruskartta: 204302 Klaukkala

## VUODEN 2007 INVENTOINTI

Aika: 16. ja 18.10.2007  
Kuvat: 15  
Kartat: peruskarttaote (ks. s. 28)

Kohde sijaitsee Klaukkalan keskustan lounaispuolella lähellä Kuonomäkeen vievää maantietä. Maasto paikalla on mäkiä hiekkamaata, jonka eteläpuolella on pieni vetinen suoalue ennen kapeaa hiekkatietä. Havupuita kasvavan mäen koilliseen viettävässä rinteessä on lähekkäin yhteensä 13 hautamaista painannetta kolmessa rivissä. Painanteiden koko on 0,8-1 m x 2-3 m ja niiden poikkileikkaus on U:n tai V:n muotoinen. Kuopanteiden syvyys on 40-50 cm lukuun ottamatta yhtä, jonka syvyys on n. 80 cm. Osan painanteista päältä on menty metsätyökoneella. Kyseessä on todennäköisesti isonvihan aikainen venäläisten leiripaikka eli painanteet ajoittuvat 1710-luvulle.

Alueella ei ole voimassa olevaa asemakaavaa.



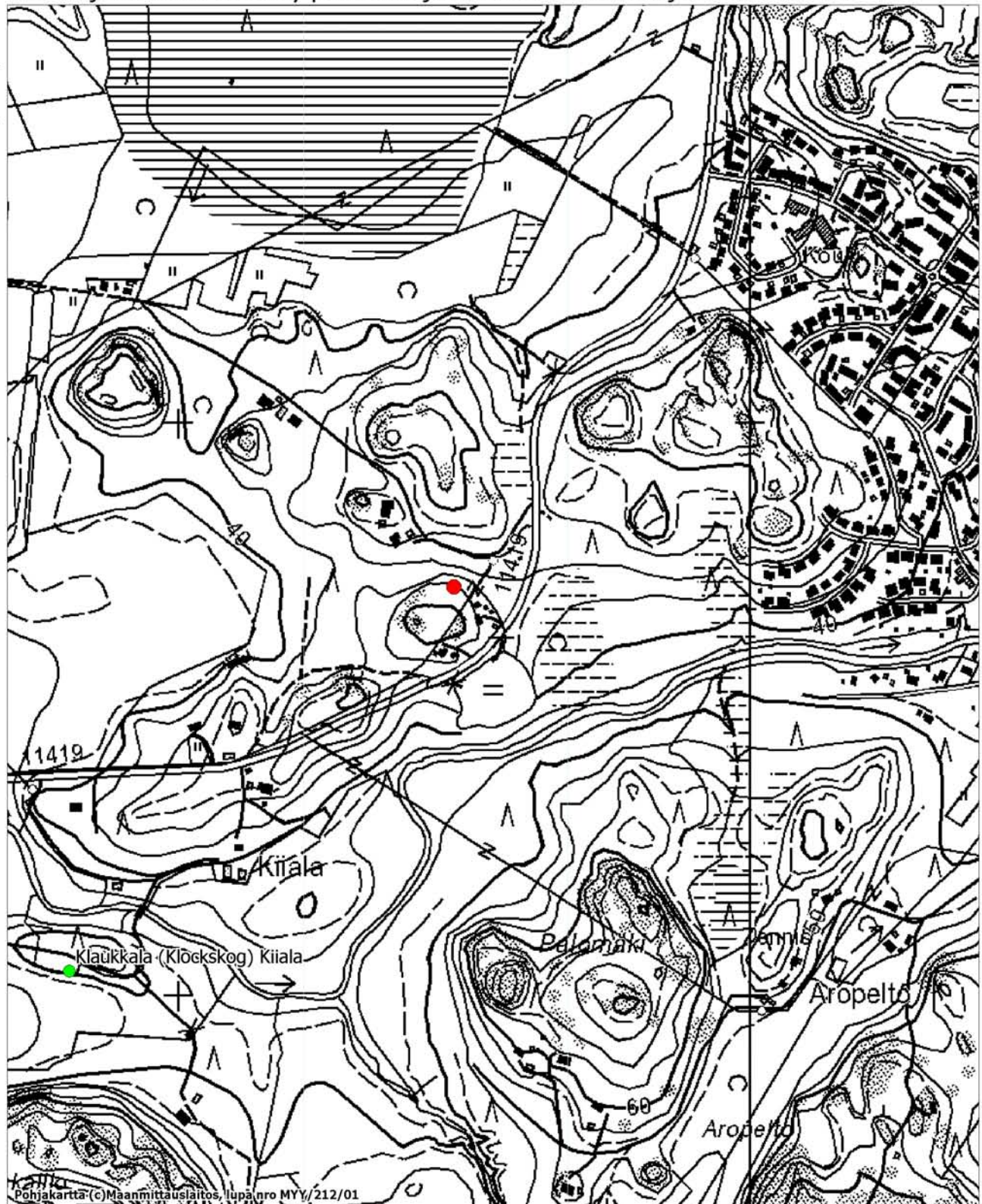
Kuva 14. U:n muotoinen hautamainen painanne. Pohjoisluoteesta. Kuv. K. Vuoristo.



## Peruskarttaote 204302 Klaukkala ja 204111 Lepsämä

Klaukkala (Klocksog) Isosuonlaita ja Kiiala  
 Muinaisjäännös on merkitty punaisella ja mahdollinen muinaisjäännös vihreällä

YKI p:6697730, i:3373701



Kallio  
 Pohjakartta (c) Maanmittauslaitos, lupa nro MYY/212/01

MK 1:10000

YKI p:6695631, i:3375401



**Klaukkala (Klockskog) Sudentullinmäki****1000 00 9176**

## PERUSTIEDOT KOHTEESTA

Laji: kiinteä muinaisjäänös

Muinaisjäänöstyyppi: kivirakenteet

Tyypin tarkenne: röykkiöt

Ajoitus: ajoittamaton

Rauhoitusluokka: 2

Lukumäärä: 1

Koordinaatit: pkoo 6702411, ikoo 3376981, z = 92,5 m mpy

Koordinaattiselite: keskikoordinaatit

Peruskartta: 204303 Nurmijärvi

## VUODEN 2007 INVENTOINTI

Aika: 16.10.2007

Kuvat: 15

Kartat: peruskarttaote (ks. s. 30)

Kohde sijaitsee Klaukkalan Metsäkylässä Sudentullinmäen keskiosassa. Alueella kasvaa havupuita ja sammalta sekä varpuja. Paikalla on matala nelikulmainen luonnonkivistä koottu sammalen peittämä kiveys, joka on kooltaan n. 1,5 x 2 m. Kivien halkaisija on 30–40 cm. Röykkiötä on kaiveltu keskeltä. Kiveys muistuttaa hieman rautakautista hautaröykkiötä, mutta kyseessä voi olla myös vanha rajamerkki. Se ei kuitenkaan osu minkään nykyisen tai tiedossa olevan kylä- tai tonttirajan kohdalle. Kylänraja on pysynyt ainakin 1700-luvun lopulta lähtien samana. Röykkiön tarkempi määrittely vaatisi tarkempia tutkimuksia.

Aluetta ei ole voimassa olevaa asemakaavaa.



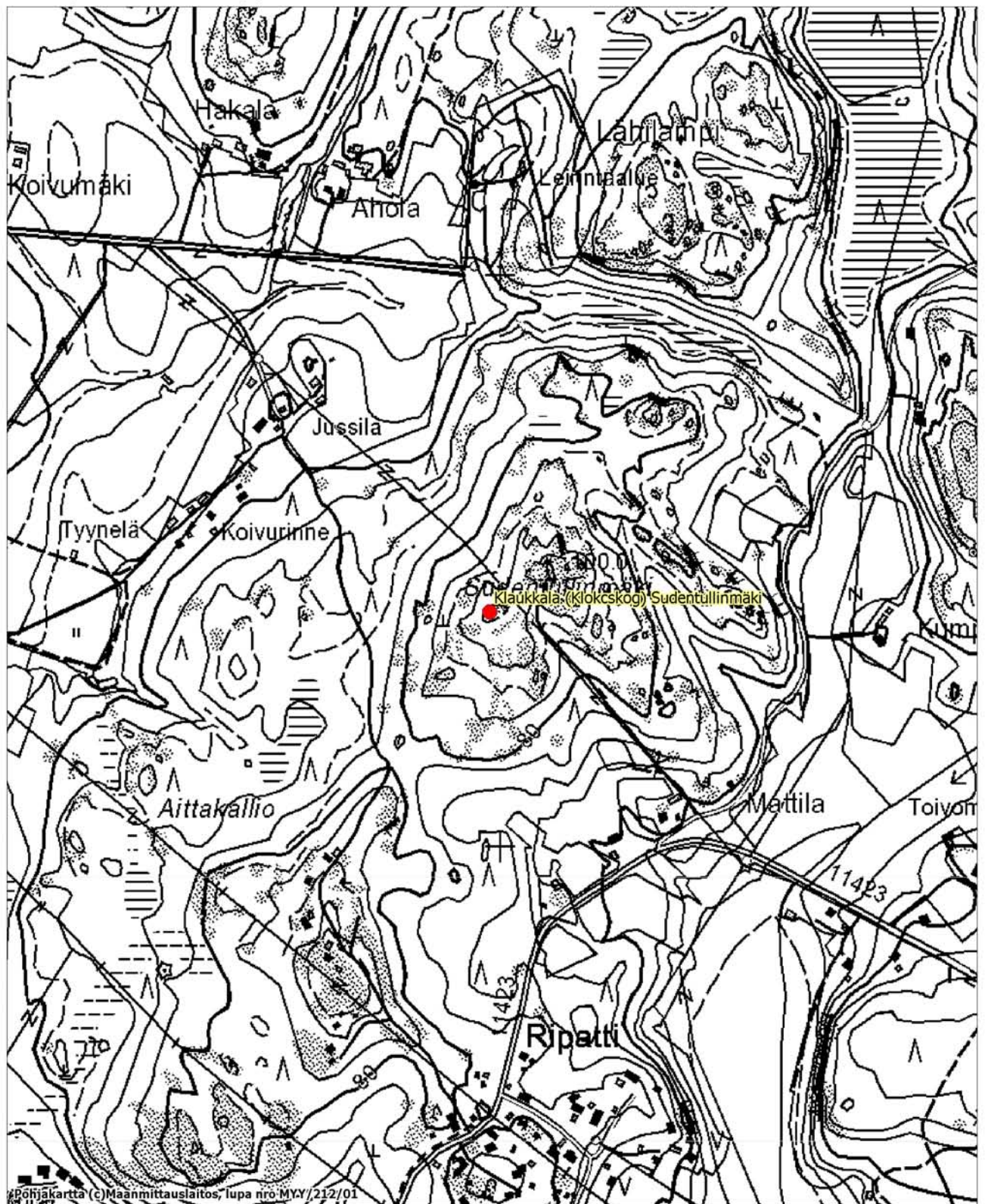
Kuva 15. Sudentullinmäen kivröykkiö. Itäkoillisesta. Kuv. K. Vuoristo.



## Peruskarttaote 204303 Nurmijärvi

Klaukkala (Klockskog) Sudentullinmäki  
 Muinaisjännös on merkitty punaisella

YKJ p:6703470, i:3376136



Pohjakartta (c) Maanmittauslaitos, lupa nro MYY/212/01

MK 1:10000

YKJ p:6701371, i:3377836



## Klaukkala (Klockskog) Kuusiniittu 100 00 9183

### PERUSTIEDOT KOHTEESTA

Laji: mahdollinen muinaisjäänös  
 Muinaisjäänöstyyppi: työ- ja valmistuspaikat  
 Tyypin tarkenne: hiilimiilut  
 Ajoitus: historiallinen  
 Rauhoitusluokka: -  
 Lukumäärä: 2  
 Koordinaatit: pkoo 6699434, ikoo 3377574, z = 55—60 m mpy  
 Koordinaattiselite: keskikoordinaatit  
 Peruskartta: 204302 Klaukkala

### VUODEN 2007 INVENTOINTI

Aika: 16.10.2007  
 Kuvat: 16—17  
 Kartat: peruskarttaote (ks. s. 32)

Kohde sijaitsee Ylis- eli Luhtajoen koillispuolella mäellä. Paikalla on tehty metsähakkuita ja alueella erottuu loivassa rinteessä kaksi hautamaista painannetta, joiden koot ovat n. 1 x 2 m ja 1 x 3 m. Kuopanteissa ja niiden ympärillä on paksut noki- ja hiilikerrokset. Hiilimiilujen käytön ajoittaminen vaatisi tarkempia tutkimuksia, mikäli alueella tullaan tulevaisuudessa rakentamaan .

Alueella ei ole voimassa olevaa asemakaavaa, mutta paikka on Klaukkalan kehityskuvan mukaista taajaman laajenemisaluetta ja se saatetaan Klaukkalan osayleiskaavassa osoittaa rakentamiseen.



Kuva 16. Hiilimiilu erottuu heikosti kuvan keskellä. Lounaasta. Kuv. K. Vuoristo.

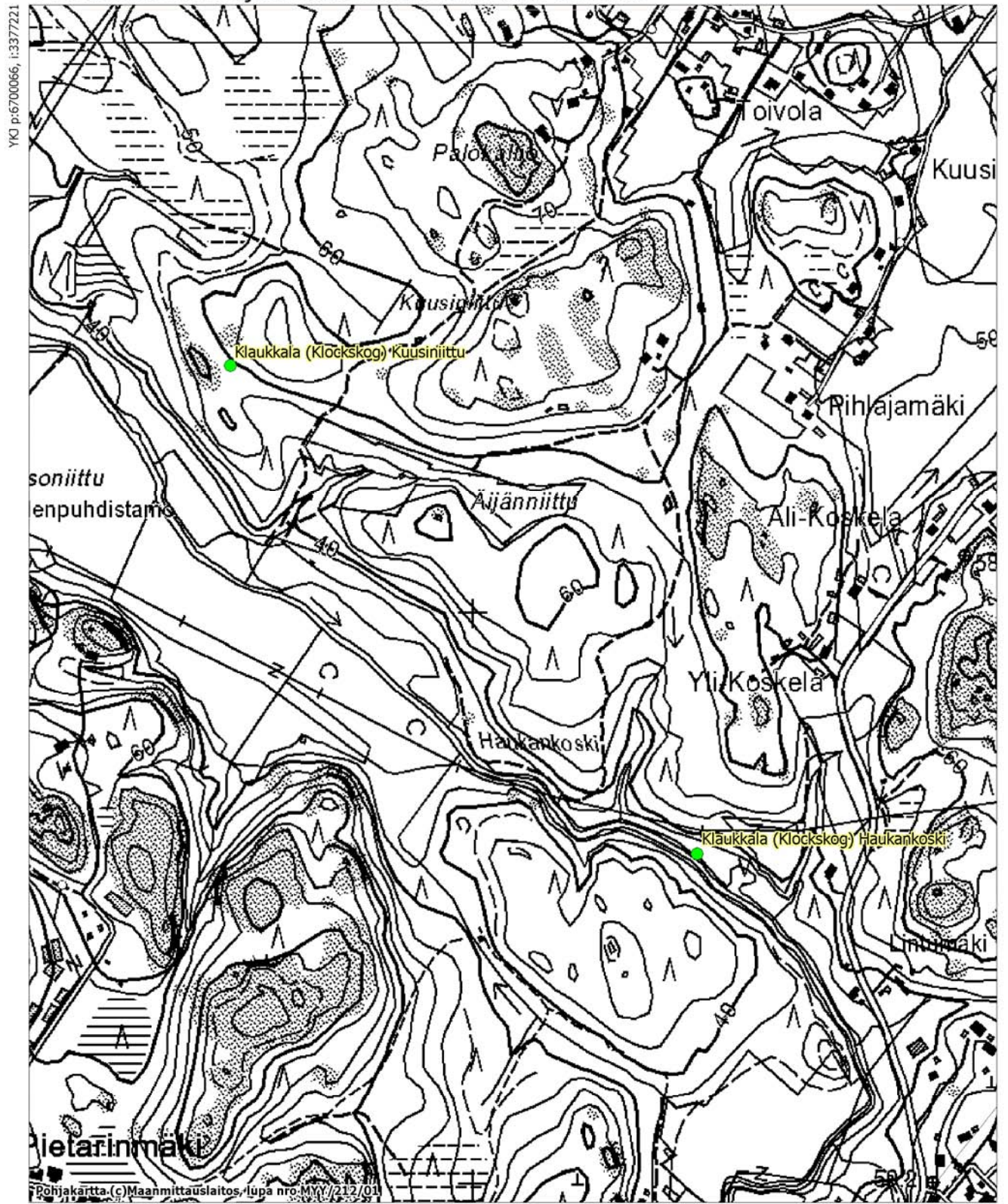


Kuva 17. Pertti Lilja toisen hiilimiilun kohdalla. Etelästä. Kuv. K. Vuoristo.



## Peruskarttaote 204302 Klaukkala

Klaukkala (Klockskog) Kuusiniitty ja Haukankoski  
 Mahdolliset muinaisjäännöskohteet on merkattu vihreällä





**Klaukkala (Klockskog) Palomäki 100 00 9184**

## PERUSTIEDOT KOHTEESTA

Laji: mahdollinen muinaisjäännös  
Muinaisjäännöstyyppi: työ- ja valmistuspaikat  
Tyypin tarkenne: hiilimiilut  
Ajoitus: historiallinen  
Rauhoitusluokka: -  
Lukumäärä: -  
Koordinaatit: pkoo 6696263, ikoo 3376764, z = 62,5 m mpy  
Koordinaattiselite: keskikoordinaatit (isoin miilu)  
Peruskartta: 204302 Klaukkala

## VUODEN 2007 INVENTOINTI

Aika: 16.10.2007  
Kuvat: 18  
Kartat: peruskarttaote (ks. s. 35)

Kohde sijaitsee metsähakkuualueella Palomäen lounaisosassa kahden rinteen välisessä notkelmassa. Paikalla on n. 10 pienikokoista painannetta, joista osa on osin tuhoutunut metsätyömaakoneiden johdosta. Lisäksi alueella on yksi n. 4 x 8 m kokoinen etelä-pohjois-suuntainen miilu, jossa tiedetään poltetun sysiä vielä 1900-luvun alkupuolellakin. Osa miiluista saattaa olla kuitenkin tätä vanhempia. Maanpinnalla näkyy runsaasti hiiltä ja painanteissa on vahvat hiilikerrokset. Hiilimiilujen käytön ajoittaminen vaatisi tarkempia tutkimuksia. Alueella ei ole voimassa olevaa asemakaavaa.



Kuva 18. Suurin hiilimiilu kuvan keskellä risujen alla. Pohjoisesta. Kuv. K. Vuoristo.



**Klaukkala (Klockskog) Vanhamylly 1000 00 9185****PERUSTIEDOT KOHTEESTA**

Laji: mahdollinen muinaisjäänös  
 Muinaisjäänöstyyppi: työ- ja valmistuspaikat  
 Tyypin tarkenne: vesimyllyt  
 Ajoitus: historiallinen  
 Rauhoitusluokka: -  
 Lukumäärä: 1  
 Koordinaatit: pkoo 6695959, ikoo 3376327, z = 30 m mpy  
 Koordinaattiselite: 1900-luvun alun myllynpaikka  
 Peruskartta: 2040302 Klaukkala

**VUODEN 2007 INVENTOINTI**

Aika: 16.10.2007

Kuvat: 19—20

Kartat: Alanen, Timo ja Saulo, Kepsu 1989. Kuninkaan kartasto Suomesta 1776–1805; peruskarttaote (ks. s. 35)

Lähteet: Tommila, Päiviö 1959. Nurmijärven historia. Osa II. Itsenäisen Nurmijärven pitäjän vaiheet. Vammala.

Sormunen, Irja 1974. Nurmijärven pitäjän historia 1900—1970. III osa. Vammala.

Kohde sijaitsee Lepsämänjoen varrella Vanhamylly-nimisellä paikalla. Alueella on nykyisin kesämökki sekä sauna ja joen varressa on myllyn sähkögeneraattorin ja betonirakenteen pohjaa. Tämä ajoittuu n. vuoteen 1917, jolloin Klaukkalan talonpohjat hankkivat myllynsä generaattorin (Sormunen 1974: 338). Paikalla on ollut tätä aikaisemminkin mylly, todennäköisesti niitä on ollut jo 1500-luvulta lähtien, jolloin Klaukkalasta tunnettiin kolme vesimyllyä (Tommila 1959: 148). Kuninkaan kartastoon Suomesta (1776–1805) on Vanhamyllyn kohdalle merkitty hieman epämääräinen punainen merkki, joka saattaa tarkoittaa myllynpaikkaa. Yleensä myllyt on merkattu kartastoon punaisella tai mustalla rastilla tai tähdellä ja viereen on saatettu vielä kirjoittaa selvennys. Punainen piste kartastossa tarkoittaa asumusta tai tonttia.

Paikalta on löytynyt muutamia myllynkiviä, joista yksi sijaitsee kesämökin pihassa. Paikalla on saattanut säilyä vielä joitakin rakenteidenjäänöksiä myös aikaisemmista myllyistä. Alueella ei ole voimassa olevaa asemakaavaa.



Kuva 19. Myllynkivi mökin piha-alueella. Lännestä. Kuv. K. Vuoristo



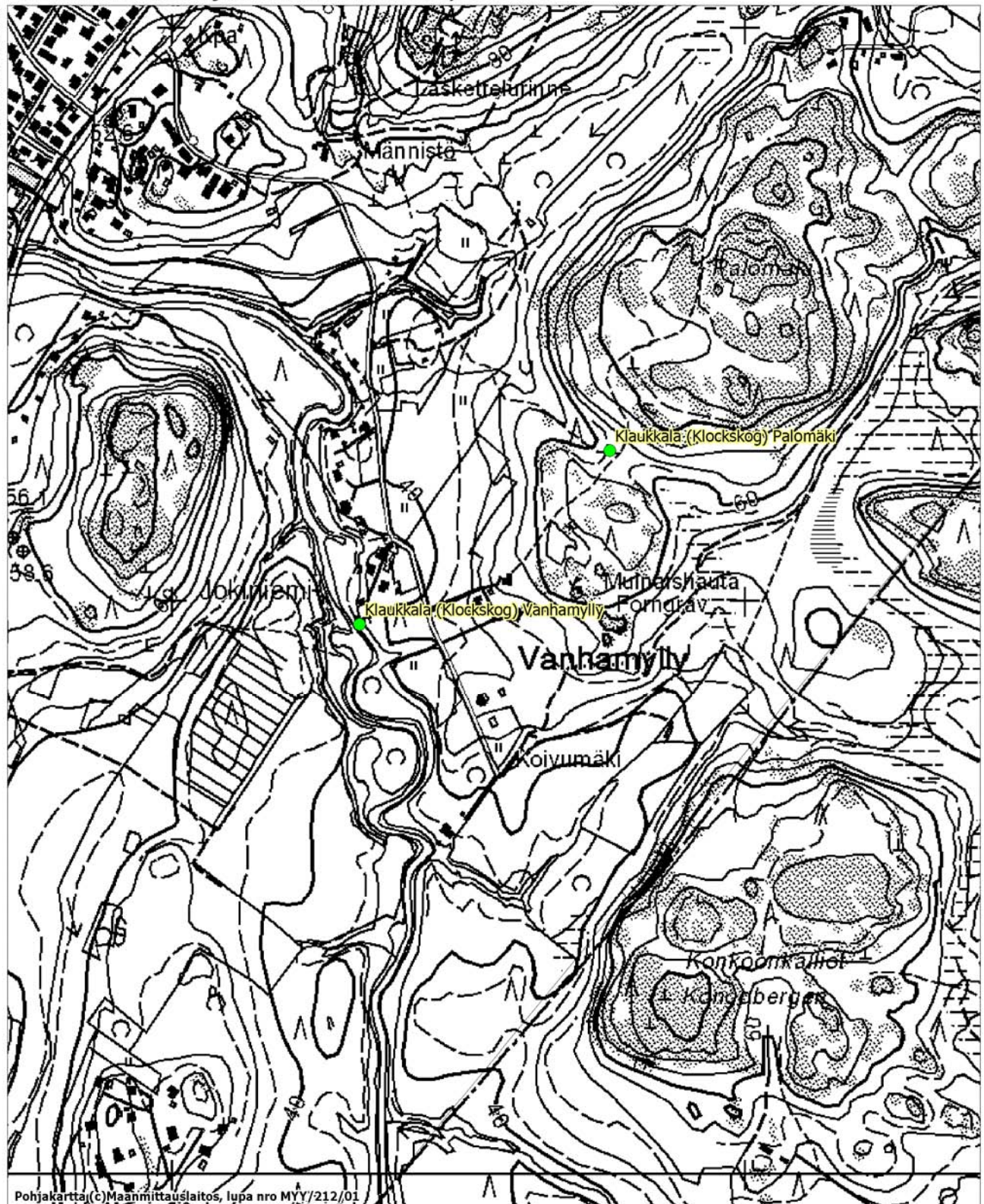
Kuva 20. Näkymä vanhan myllyn kohdalta. Kaakosta. Kuv. K. Vuoristo.



## Peruskarttaote 204302 Klaukkala

Klaukkala (Klocksög) Palomäki ja Vanhamylly  
 Mahdolliset muinaisjäännökset on merkitty vihreällä

YKJ p:6697040, i:3375712



Pohjakartta(c)Maanmittauslaitos, lupa nro MYY/212/01

MK 1:10000

YKJ p:6694940, i:3377412



**Klaukkala (Klockskog) Haukankoski 1000 00 9186**

## PERUSTIEDOT KOHTEESTA

Laji: mahdollinen muinaisjäännös

Muinaisjäännöstyyppi: työ- ja valmistuspaikat

Tyypin tarkenne: vesimyllyt

Ajoitus: historiallinen

Rauhoitusluokka: -

Lukumäärä: 1

Koordinaatit: pkoo 6698578, ikoo 3378394, z = 30 m mpy

Koordinaattiselite: arvio

Peruskartta: 204302 Klaukkala

## VUODEN 2007 INVENTOINTI

Aika: 16.10.2007

Kuvat: -

Kartat: peruskarttaote (ks. s. 32)

Haukankoski sijaitsee Ylis- eli Luhtajoen varrella. Jokea on levennetty kahteen otteeseen, minkä vuoksi paikalta on hävinnyt koskiputous. Vanhan joenpinnan korkeuden voi vielä havaita joen molemmin puolin sijaitsevien kivien pinnoista. Paikalta on löytynyt joenruoppauksen yhteydessä myllynkivi sekä puurakenteita, joita ei ole enää näkyvissä. Myllynkiven nykyisestä sijainnista ei ole varmuutta, sillä siitä liikkuu useampia huhuja. Paikalla ei näy maanpäällisiä merkkejä puurakenteista, mutta on mahdollista, että joitain on säilynyt ruoppauksesta huolimatta.

Alueella ei ole voimassa olevaa asemakaavaa.

**Klaukkala (Klocksog) Kiiala****1000 00 9187**

## PERUSTIEDOT KOHTEESTA

Laji: mahdollinen muinaisjäänös

Muinaisjäänöstyyppi: maarakenteet

Tyypin tarkenne: painanteet

Ajoitus: historiallinen

Rauhoitusluokka: -

Lukumäärä: 1

Koordinaatit: pkoo 6696042, ikoo 3373809, z = 40 m mpy

Koordinaattiselite: keskikoordinaatit

Peruskartta: 204111 Lepsämä

## VUODEN 2007 INVENTOINTI

Aika: 16.10.2007

Kuvat: -

Kartat: peruskarttaote (ks. s. 28)

Kohde sijaitsee Lepsämänjoen eteläpuolella olevalla metsäsaarekkeen reunassa pellon tuntumassa. Pellon eteläpuolella kohoaa Kiialankallio. Paikalla on 1,2—1,3 m syvä vallien ympäröimä painanne, jonka halkaisija on n. neljä metriä. Valleineen kuopanteen halkaisija on seitsemisen metriä. Turpeen alta tuli kairatessa vastaan savi. Kuopanne muistuttaa sudenpyyntikuoppaa, mutta sen sijainti pellonreunassa saattaa viitata jonkinlaiseen säilytyskuoppaan.

Alueella ei ole voimassa olevaa asemakaavaa.



**Klaukkala (Klocksog) Greiju****1000 00 9195**

## PERUSTIEDOT KOHTEESTA

Laji: mahdollinen muinaisjäännös

Muinaisjäännöstyyppi: asuinpaikat

Tyyppin tarkenne: kyläpaikat

Ajoitus: historiallinen (1800-luku?)

Rauhoitusluokka: -

Lukumäärä: 1

Koordinaatit: pkoo 6699046, ikoo 3376590, z = 55 m mpy

Koordinaattiselite: keskikoordinaatit

Peruskartta: 204302 Klaukkala

## VUODEN 2007 INVENTOINTI

Aika: 19.10.2007

Kuvat: 21

Kartat: peruskarttaote (ks. s. 24)

Kohde sijaitsee Yli-Gunnarin pohjoispuolella pellon vieressä kohoavan kallion laella. Paikalla erottuu heinää kasvava uuninpohja, joka on täynnä tiilimurskaa. Paikalla on ollut Ali-Gunnarin isännän mukaan 1800-luvulla Gunnarin ¼ tila, joka on ollut asuttuna vielä 1900-luvun puolellakin.

Greiju sijaitsee asemakaava-alueella, jossa muinaisjäännöksen alue on osoitettu maatalousalueeksi. Alueen asemakaavan muuttaminen rakentamisen alueeksi saattaa tulla tulevaisuudessa esille. Paikalla olisi hyvä tehdä ainakin kartoitus, mikäli kohde jää rakentamisen alle, koska talonpaikan voidaan katsoa olevan tiiviissä yhteydessä Gunnarin tilaan ja sen historiaan.



Kuva 21. Gunnarin tilaan kuuluneen Greijun talonpaikka. Keskellä vihreämmän heinän kohdalla on ollut uuninpaikka. Kaakosta. Kuv. K. Vuoristo.

## ALI-LEPSÄMÄ

**Ali-Lepsämä Kih**                    **1000 00 9188**

## PERUSTIEDOT KOHTEESTA

Laji: kiinteä muinaisjäänös  
 Muinaisjäänöstyyppi: asuinpaikat  
 Tyypin tarkenne: kylänpaikat  
 Ajoitus: historiallinen  
 Rauhoitusluokka: 2  
 Lukumäärä: 1  
 Koordinaatit: pkoo 6699264, ikoo 3370511, z = 45 m mpy  
 Koordinaattiselite: keskikoordinaatit  
 Pinta-ala: 2 ha  
 Peruskartta: 204111 Lepsämä

## VUODEN 2007 INVENTOINTI

Aika: 19.10.2007  
 Löydöt: KM 2007121: 1—12  
 Kuvat: 22—23  
 Kartat: KA, B 33a 6/1, vuoden 1702 kartta; KA, B 33a 6/12—13, isojakokartta vuosilta 1776, 1781 ja 1864; peruskarttaote (ks. s. 42)  
 Lähteet: Tommila, Päiviö 1958. Nurmijärven pitäjän historia. I osa. Asutus ja väestö. Vammala.

Kohde sijaitsee Ali-Lepsämästä Bemböleen vievän tien risteyksessä nykyisen Kihin tilan kohdalla Lepsämänjoen itäpuolella. Paikka on osittain peltoterassia ja osittain rakennettua. Maaperältään alue on savea.

Ali-Lepsämän vanha kylänpaikka on sijainnut vuoden 1702 kartan mukaan Kihin alueella, kun taas isojakokartassa (vuodelta 1776, viimeisimmät korjaukset tehty 1864) osa tiloista on siirretty koillisessa sijaitsevaan rinteeseen kauemmas pelloista. Varhaisin maininta Lepsämän kylästä on vuoden 1539 maakirjassa. Lepsämä oli jo vuonna 1540 jakautunut kahteen osaan ja tuolloin Ali-Lepsämässä oli kolme taloa: Kih, Granni ja Palsi, josta vuonna 1558 erotettiin Granni. Kylän asutuksen voidaan olettaa syntyneen viimeistään 1400-luvulla. (Tommila 1958: 75, 92.)

Paikalta on löytynyt pellon pintapoiminnan yhteydessä punasavikeramiikkaa, liitupiipunpaloja, musta lasimassahelmi, piitä, vihreää tasolasia sekä kuonaa. Pellolla on nähtävissä terassitasanne, jonka kohdalla on saattanut säilyä vanhempia rakenteita. Myös piha-alueella on voinut säilyä vanhoja kulttuurikerroksia. Ali-Lepsämän kylätontin säilyttäminen tulisi ottaa huomioon myös tulevaisuudessa.

Alueella ei ole voimassa olevaa asemakaavaa.





Kuva 22. Pintapoimittua peltoterassia. Lännestä. Kuv. K. Vuoristo.



Kuva 23. Kihin tilan pihamaata, taustalla nykyinen päärakennus. Lounaasta. Kuv. K. Vuoristo.



Ote vuoden 1702 kartasta (KA, B 33a 6/1). Talot ovat sijainneet nykyisen Kihin tilan kohdalla (ks. s. 7). Ylhäällä keskellä näkyy Rajamäen rajapyykki.



Ote isojakokartasta (KA, B 33a 6/12–13). Kihin (A) ja Grannin (B) tilat ovat vielä vanhoilla paikoillaan, kun taas Palsin (C) ja Tepon (D) talot ovat siirtyneet tien pohjois- ja koillispuolelle mäkirinteeseen (ks. myös s. 7). Tiet eivät ole enää nykypäivänä aivan samoilla paikoilla kuin kartassa. Ylhäällä keskellä näkyy Rajamäen rajapyykki.



## Peruskarttaote 2043111 Lepsämä

Ali-Lepsämä Kihi ja Rajamäki  
Muinaisjäännökset on merkitty punaisella

YKD p:6700485, i:3369644



Pohjakartta (c)Maanmittauslaitos, lupa nro MYY/212/01

MK 1:10000

YKD p:6698386, i:3371344

**Ali-Lepsämä Pyttipyykki 1000 00 9189**

## PERUSTIEDOT KOHTEESTA

Laji: kiinteä muinaisjäänös  
Muinaisjäänöstyyppi: kivirakenteet  
Tyypin tarkenne: rajamerkit  
Ajoitus: historiallinen  
Rauhoitusluokka: 2  
Lukumäärä: 2  
Koordinaatit: pkoo 6699924, ikoo 3368095, z = 65 m mpy  
Koordinaattiselite: vanhemman rajamerkin keskikoordinaatit  
Peruskartta: 204111 Lepsämä

## VUODEN 2007 INVENTOINTI

Aika: 18.10.2007  
Kuvat: 24—25  
Kartat: KA, B 33a 6/1, vuoden 1702 kartta; KA, B 33a 6/12—13, isojakokartta vuosilta 1776, 1781 ja 1864; peruskarttaote (ks. s. 45)  
Lähteet: Tommila, Päiviö 1958. Nurmijärven pitäjän historia. I osa. Asutus ja väestö. Vammala.

Kohde sijaitsee jäkälää kasvavan kalliokumpareen laella. Kallion rinteet on hakattu paljaksi ja niillä kasvaa heinää. Hieman kauempana lounaispuolella on kuusikkoa. Paikan poikki kulkee sähkölinja

Kallion päällä on osin lohkotuista kivistä tehty n. 1,5 x 1,2 m kokoinen nelikulmainen osin sammalen ja heinän peittämä kivikko, jonka keskellä on kaatuneita puupaaluja ja piikkilankaa. Rakenteen lounaispuolella on sähkötolppa. Kyseessä on vielä nykyisinkin käytössä oleva rajapyykki. Sen luoteispuolella on linjassa muutamia luonnonkiviä rajan suuntaisessa linjassa ja niiden luoteispuolella on kallion itään laskevan rinteeseen notkelmassa halkaisijaltaan 80—100 cm kokoinen osin hajotettu luonnonkivistä tehty kiveys. Kivet ovat sammalen peitossa ja rakenne erottuu heikosti. Kyseessä on todennäköisesti Ali-Lepsämän kylän vanha rajamerkki, josta on otettu kiviä uudempaan rajapyykkiin. Raja on merkitty jo vuoden 1702 karttaan.

Alueella ei ole voimassa olevaa asemakaavaa, mutta alueella on vireillä Lepsämän osayleiskaavan laatiminen. Kohteen säilyminen Ali-Lepsämän kylän yhtenä historiallisena rajamerkinä tulisi ottaa huomioon kaavassa.





Kuva 24. Vanhempi rajakiveys. Osa kivistä jää sammalen ja heinän alle. Lounaasta.  
Kuv. K. Vuoristo.

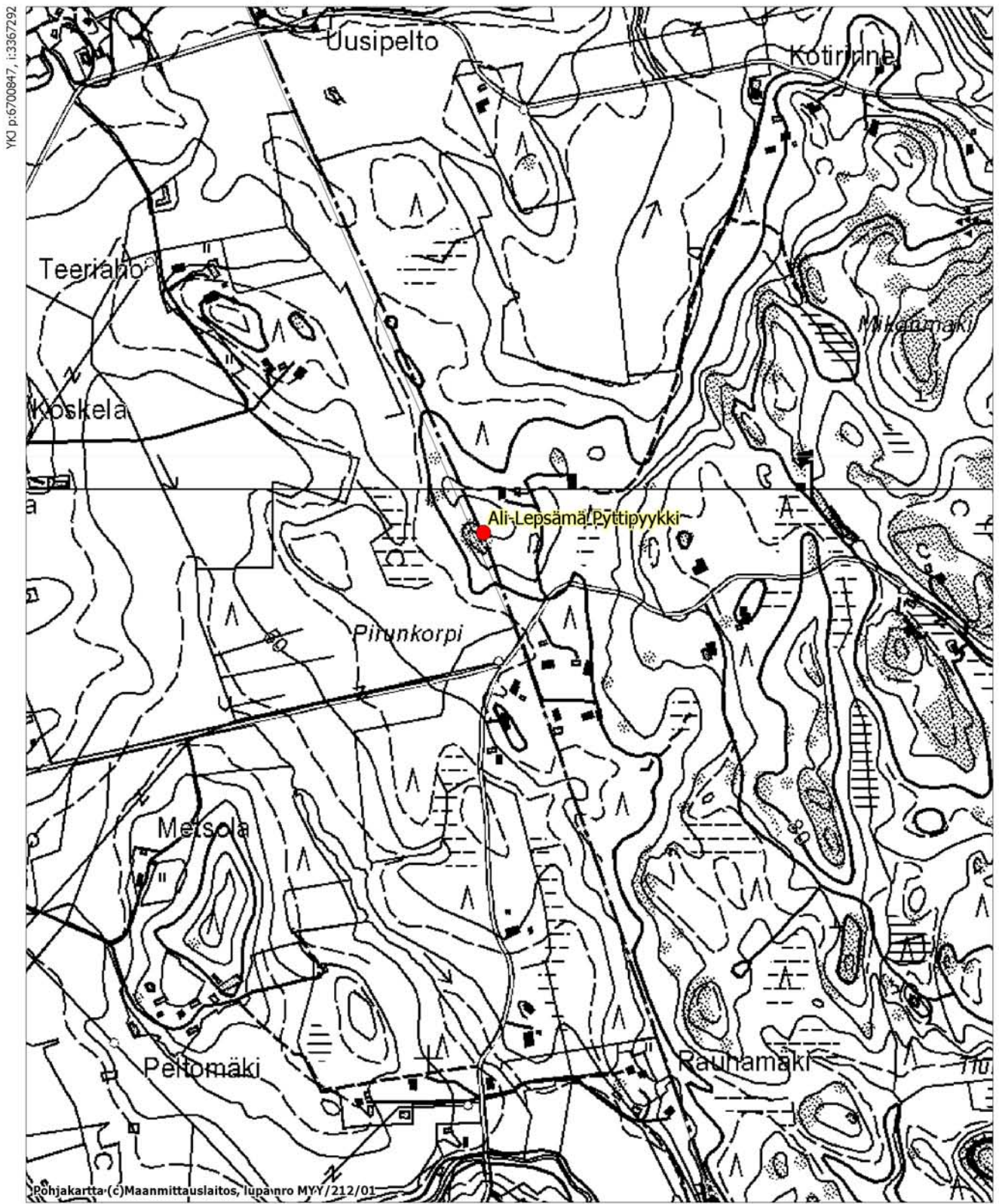


Kuva 25. Edelleen käytössä oleva rajamerkki. Länsilounaasta. Kuv. K. Vuoristo.



## Peruskarttaote 204111 Lepsämä

Ali-Lepsämä Pyttipyykki  
 Muinaisjäänös on merkitty punaisella



MK 1:10000

YKO p:6698747, i:3368991



**Ali-Lepsämä Rajämäki 1000 00 9190****PERUSTIEDOT KOHTEESTA**

Laji: kiinteä muinaisjäänös  
 Muinaisjäänöstyyppi: kivirakenteet  
 Tyypin tarkenne: rajamerkit  
 Ajoitus: historiallinen  
 Rauhoitusluokka: 2  
 Lukumäärä: 2  
 Koordinaatit: pkoo 6699788, ikoo 3370575, z = 80 m mpy  
 Koordinaattiselite: vanhemman rajamerkin keskikoordinaatit  
 Peruskartta: 204111 Lepsämä

**VUODEN 2007 INVENTOINTI**

Aika: 18.10.2007

Kuvat: 26—27

Kartat: KA, B 33a 6/1, vuoden 1702 kartta; KA, B 33a 6/12—13, isojakokartta vuosilta 1776, 1781 ja 1864; peruskarttaote (ks. s. 42)

Lähteet: Tommila, Päiviö 1958. Nurmijärven pitäjän historia. I osa. Asutus ja väestö. Vammala.

Kohde sijaitsee Ali-Lepsämän asutuskeskustan takana Raarinmäellä havupuuta kasvavassa metsässä. Paikalla on sammalta, jäkälää ja mäntyjä kasvava pieni kalliokumpu, jonka päällä on kaksi kiveystä. Kaakkoisempi kiveys erottuu heikosti sammalen alta männyn vieressä. Sen halkaisija on n. 1 m ja kivien halkaisija on 20—30 cm. Rakenteesta ei ole jäljellä enää monta kiveä. Kallion keskiosassa, noin 4 metriä edellisestä, on selkeä röykkiömäinen rajamerkki, joka on kooltaan n. 1,5 x 2 m kokoinen kiveys. Sen reunimmaisiet kivet ovat paikoin valuneet. Kivet ovat luonnonkiveä ja keskimäärin kooltaan 20—40 cm. Rakenteen keskellä ja luoteisosassa on pystykivet. Kiveys on lähes kokonaan sammalen peitossa. Kyseinen rajapyykki on edelleenkin käytössä. Sen sijaan osittain hajonnut kiveys on todennäköisesti tätä vanhempi rajamerkki, josta

on myöhemmin purettu kiviä uudempaan. Rajamäen rajapyykki on ilmaissut Ali- ja Yli-Lepsämän kylien välistä rajaa ja se ollut käytössä viimeistään 1700-luvun alussa (ks. s. 40).

Alueella ei ole voimassa olevaa asemakaavaa, mutta alueella on vireillä Lepsämän osayleiskaavan laatiminen. Kohteen säilyminen Ali-Lepsämän kylän yhtenä historiallisena rajamerkinä tulisi ottaa huomioon kaavassa.



Kuva 26. Vanhempi rajakiveys erottuu heikosti männyn vieressä sammalen alta. Lounaasta. Kuv. K. Vuoristo.



Kuva 27. Uudempi röykkiömäinen rajakivi. Itäkoillisesta. Kuv. K. Vuoristo.

**Ali-Lepsämä Kairo**      **1000 00 9191**

PERUSTIEDOT KOHTEESTA

Laji: kiinteä muinaisjäänös  
 Muinaisjäänöstyyppi: työ- ja valmistuspaikat  
 Tyypin tarkenne: vesimyllyt  
 Ajoitus: historiallinen  
 Rauhoitusluokka: 2  
 Lukumäärä: 1  
 Koordinaatit: pkoo 6697072, ikoo 3370638, z = 35 m mpy  
 Koordinaattiselite: padon keskikoordinaatit  
 Peruskartta: 204111 Lepsämä

VUODEN 2007 INVENTOINTI

Aika: 16.10.2007  
 Kuvat: 28—30  
 Kartat: peruskarttaote (ks. s. 52)  
 Lähteet: Tommila, Päiviö 1959. Nurmijärven historia. Osa II. Itsenäisen Nurmijärven pitäjän vaiheet. Vammala.

Kohde sijaitsee Lepsämänjoen ja Härkälänjoen haaran eteläpuolella Laskistonjoen varrella. Paikalle on tehty 1900-luvun puolivälin jälkeen lampi ja joen juokсутusta on muutettu.

Kairon vesimylly oli Kihin kotitarvemylly ja se perustettiin 1800-luvun alussa (Tommila 1959: 156). Myllyrakennus on purettu 1900-luvun alkupuolella, jolloin siihen kuuluvat hirret vietiin Kihin tilalle. Kairon tilan isännän mukaan mylly on sijainnut joen itäpuolella, josta on johtanut silta joen yli. Paikalla on nykyisin jäljellä osa kivistä rakennetusta padosta sekä neljä myllykiveä, joista yksi on jäänyt täysin käyttämättömänä joen itäpuolelle rantametsään. Myllyn patoa on purettu Rinnekodin tukinuiton yhteydessä ja nykyisin siitä on jäljellä joen länsipuolella vain parin metrin pituinen kiveys.

Alueella ei ole voimassa olevaa asemakaavaa, mutta alueella on vireillä Lepsämän osayleiskaavan laatiminen. Kohteen säilyminen tulisi ottaa kaavassa huomioon.



Kuva 28. Kivisen patovallin jäännökset. Lännestä. Kuv. K. Vuoristo.





Kuva 29. Joen länsirannalla ollut rikkoontunut mylynkivi. Lounaasta. Kuv. K. Vuoristo.



Kuva 30. Yksi Kairon tilan pihalla sijainneista mylynkivistä. Kuv. K. Vuoristo.

**Ali-Lepsämä Mylly-Majalampi****1000 00 9192**

## PERUSTIEDOT KOHTEESTA

Laji: mahdollinen muinaisjäännös  
 Muinaisjäännöstyyppi: työ- ja valmistuspaikat  
 Tyypin tarkenne: vesimyllyt  
 Ajoitus: historiallinen  
 Rauhoitusluokka: -  
 Lukumäärä: 1  
 Koordinaatit: pkoo 6696664, ikoo 3369315, z = 50—55 m mpy  
 Koordinaattiselite: isojakokarttaan merkityn myllyn koordinaatit  
 Peruskartta: 204111 Lepsämä

## VUODEN 2007 INVENTOINTI

Aika: 17.10.2007

Kuvat: 31—33

Kartat: KA, B 33a 6/1, vuoden 1702 kartta; KA, B 33a 6/14—15, isojakokartta vuosilta 1776, 1781 ja 1864; peruskarttaote (ks. s. 52)

Lähteet: Tommila, Päiviö 1959. Nurmijärven pitäjän historia. II osa. Itsenäisen Nurmijärven pitäjän vaiheet. Vammala.

Kohde sijaitsee lähellä Nurmijärven, Espoon ja Vihdin rajaa Mylly-Majalammesta Härkälänjokeen laskevan puron varrella. Maasto on paikalla melko jyrkkää ja vesi pääsee sen vuoksi virtaamaan voimakkaasti. Purnuoman rinteillä kasvaa havupuita ja sammalta.

Paikalla on ollut todennäköisesti aina 1500-luvulta lähtien Ali-Lepsämän yhteismylly. Samalle paikalle on merkitty myllynpaikka myös karttoihin, joista vanhin on vuodelta 1702. Alueella ei ollut selviä rakenteita, mutta kivien välissä oli yksi lovettu puu, joka saattaisi kuulua patorakenteeseen. Aikaisemmin puron varrelta on löytynyt pieni myllynkivi, jonka tarkasta löytöpaikasta ei ole kuitenkaan tietoa. Kivi sijaitsee nykyisin Kairon tilalla.



Alueella ei ole voimassa olevaa asemakaavaa, mutta alueella on vireillä Lepsämän osayleiskaavan laatiminen.

Kuva 31. Myllynpaikka isojakokartan mukaan. Lounaasta.  
 Kuv. K. Vuoristo.





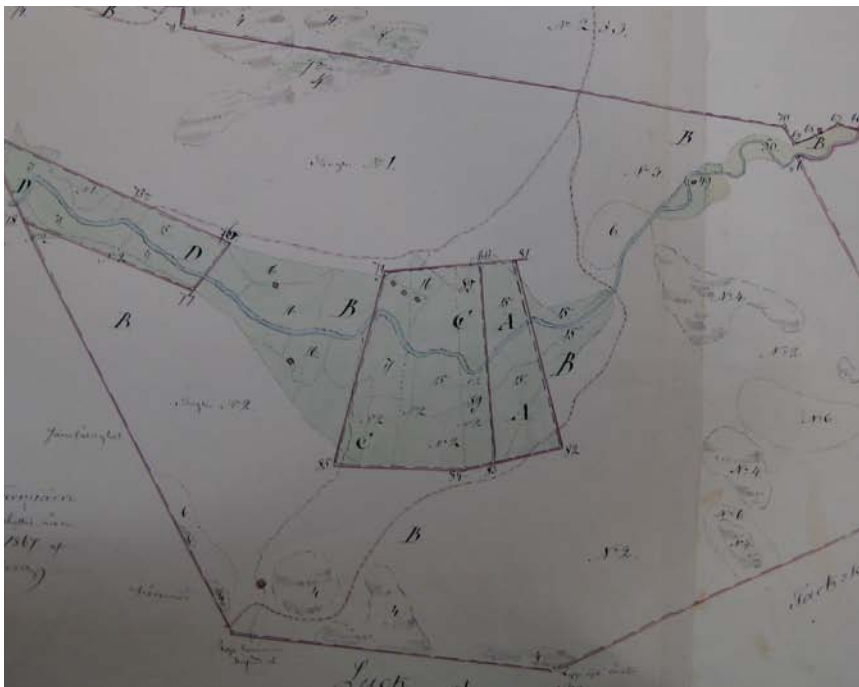
Kuva 32. Paikalta löytnyt pienikokoinen myllynkivi. Kivi sijaitsee nykyisin Kairon tilalla.  
Kuv. K. Vuoristo.



Kuva 33. Lovettu puu kosken reunalla. Kuv. K. Vuoristo.



KA, B 33a 6/1. Vuoden 1702 kartassa Mylly-Majalammen mylly näkyy kuvan vasemmassa laidassa puron viereen merkittynä punaisena pisteellä.



KA, B 33a 6/14—15, isojakokartta vuosilta 1776, 1781 ja 1864. Myllyn paikka on merkitty punaisena pisteellä puron reunaan.



## Peruskarttaote 204111 Lepsämä

## Ali-Lepsämä Kairo ja Mylly-Majalampi

Muinaisjäännös on merkitty punaisella ja mahdollinen muinaisjäännös vihreällä

YKJ p:6697661, i:3369109



Pohjakartta (c)Maanmittauslaitos, lupa nro MYY/212/01

MK 1:10000

YKJ p:6695562, i:3370809

## YLI-LEPSÄMÄ

**Yli-Lepsämä Yli-Labbart 1000 00 9193**

## PERUSTIEDOT KOHTEESTA

Laji: kiinteä muinaisjäänös  
 Muinaisjäänöstyyppi: asuinpaikat  
 Tyypin tarkenne: kyläpaikat  
 Ajoitus: historiallinen  
 Rauhoitusluokka: 2  
 Lukumäärä: 1  
 Koordinaatit: pkoo 6701048, ikoo 3369969, z = 40 m mpy  
 Koordinaattiselite: keskikoordinaatit  
 Pinta-ala: 2 ha  
 Peruskartta: 204111 Lepsämä

## VUODEN 2007 INVENTOINTI

Aika: 19.10.2007

Kuvat: 34—35

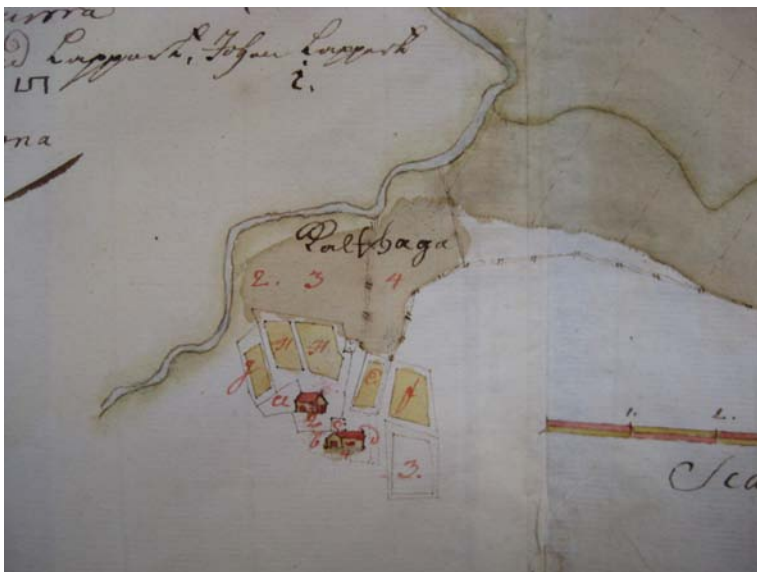
Kartat: KA, maanmittauskonsepti 1709. S. Broterus; B 33a 7/2, vuoden 1733 kartta; peruskarttaote

Lähteet: Nurmijärven kulttuurimaisema 1985. Toimituskunta Erkki Härö, Kristiina Jokinen ja Heikki Rouvinen. Nurmijärvi 1985.

Kohde sijaitsee Yli-Lepsämän vanhan kyläpaikan kohdalla peltorinteessä. Yli- eli Vähä-Labbart on Yli-Lepsämän vanhoja kantataloja, joka tunnetaan viimeistään 1540-luvulta. Tuolloin Yli-Lepsämässä oli vielä kahdeksan taloa, mutta saman vuosisadan lopulla taloluku oli vähentynyt viiteen. Yli-Labbartin lisäksi vanhoja kantatiloja olivat Huuna, Saksa, Mähkä ja Iso-Labbart. Yli-Labbart sijaitsee isonjaon aikaisella vanhalla kylämäellä. Sen nykyinen päärakennus ajoittuu 1900-luvun alkuun. Nurmijärven kulttuurimaisema 1985: 10—11.) Myös Mähkä eli nykyinen Kylä-Mähkä sijaitsee vanhalla kyläalueella.

Vanhimmissa Yli-Lepsämän kartoissa (vuosilta 1709 ja 1733) talot sijaitsevat Yli-Labbartin kallioista tonttia hieman alempana olevalla peltorinteellä, joka on nykyisin osin rakennettu. Ali-Lepsämään vievän tien varrella on hieman terassimaista peltotasannetta, jolla on voinut säilyä vanhoja rakenteita. Niitä on voinut säilyä myös piha-alueilla sekä tien itäpuolella olevalla pienellä peltoalueella. Inventoinnin yhteydessä pellolla ei voitu suorittaa pintapoimintaa, koska pelto oli vielä kyntämättä ja kasvillisuuden peitossa.

Alueella ei ole voimassa olevaa asemakaavaa, mutta alueella on vireillä Lepsämän osayleiskaavan laatiminen. Vanhan kyläalueen säilyminen tulisi ottaa huomioon kaavassa.



Vuoden 1733 karttaan (KA, B 33a 7/2) on merkitty vain kaksi taloa vanhan kylämäen tuntumaan. Kyseessä ovat todennäköisesti Yli-Labbartin ja Mähkän talot. Peruskarttaan asemoituina ne näyttäisivät sijainneen nykyisten navettarakennusten ja peltorinteen tienoilla (ks. s. 8).





Kuva 34. Yli-Lepsämän vanhaa kylämäkeä. Lännestä. Kuv. K. Vuoristo.



Kuva 35. Yli-Lepsämän vanhaa kylämäkeä. Luoteesta. Kuv. K. Vuoristo.

## Yli-Lepsämä Kaskenmäki 1000 00 9194

### PERUSTIEDOT KOHTEESTA

Laji: kiinteä muinaisjäänös  
 Muinaisjäänöstyyppi: työ- ja valmistuspaikat  
 Tyypin tarkenne: kaskirauniot ja nauriskuopat  
 Ajoitus: historiallinen  
 Rauhoitusluokka: 2  
 Lukumäärä: 14  
 Koordinaatit: pkoo 6700788, ikoo 3370675, z = 60—67,5 m mpy  
 Koordinaattiselite: keskikoordinaatit  
 Pinta-ala: 1 ha  
 Peruskartta: 204111 Lepsämä

### VUODEN 2007 INVENTOINTI

Aika: 18.10.2007  
 Kuvat: 36—38  
 Kartat: peruskarttaote

Kohde sijaitsee Yli-Lepsämän vanhan kylämäen koillispuolella peltojen takana rahkasammalta ja varpuja kasvavassa kuusikossa. Kohteen itäpuolella on suo. Paikalla on 11 maakivien päälle kasattua kaskiröykkiötä sekä kolme nauriskuoppaa. Kaskiröykkiöt ovat melko vaatimattomia, kivet saattavat olla harvakseltaan isomman kiven päälle aseteltuja. Nauriskuopat sijaitsevat itään viettävässä rinteessä röykkiöitä ylempänä. Kuopanteet ovat hautamaisia 2—3 m pitkiä ja noin metrin levyisiä. Kaksi niistä on vierekkäin ja yksi on muutaman metrin päässä muista.

Alueella ei ole voimassa olevaa asemakaavaa, mutta alueella on vireillä Lepsämän osayleiskaavan laatiminen. Kohteen säilyminen tulisi ottaa kaavassa huomioon.



Kuva 36. Ison maakiven varaan tehty kaskiraunio. Taustalla näkyy toinen raunio. Etelästä.  
 Kuv. K. Vuoristo.





Kuva 37. Suoraan maanpinnalle tehty kaskiraunio. Pohjoisesta. Kuv. K. Vuoristo.



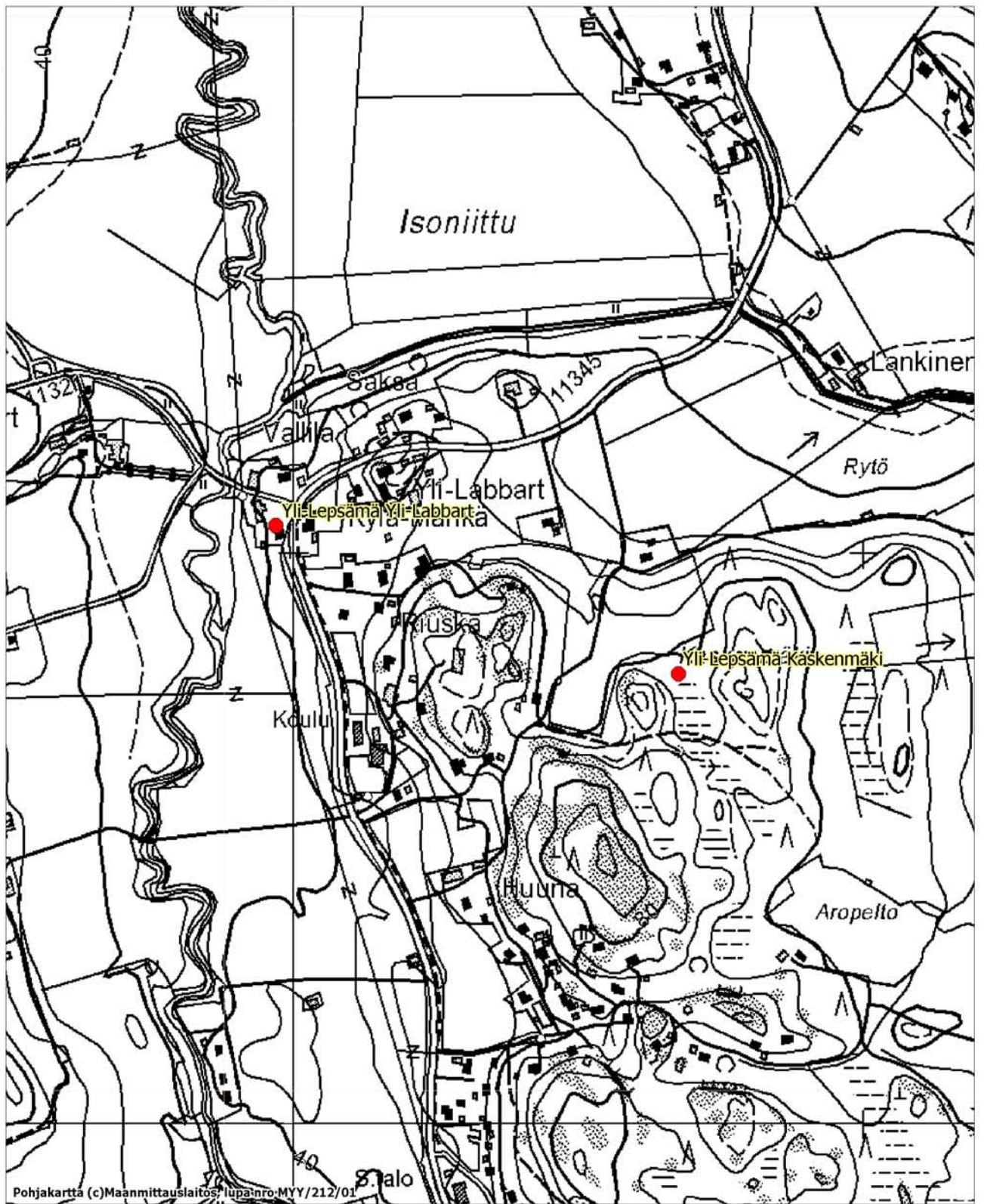
Kuva 38. Nauriskuopat erottuvat rinteessä hautamaisina painanteina. Lounaasta. Kuv. K. Vuoristo.



## Peruskarttaote 204111 Lepsämä

Yli-Lepsämä Yli-Labbart ja Kaskenmäki  
Muinaisjännökset on merkitty punaisella

YKJ p:6701957, i:3369495



Pohjakartta (c)Maanmittauslaitos, lupa nro. MYY/212/01

MK 1:10000

YKJ p:6699858, i:3371195



## MUUT KOHTEET

Inventoinnissa käytiin tarkastamassa myös kaksi tiedettyä vesimyllynpaikkaa, joista toinen on sijainnut Ali-Lepsämässä Myllyojan varrella ja toinen Klaukkalassa Kurtojan varrella. Kurtojan luona on ollut Ali-Gunnarin isännän Pertti Liljan mukaan ojan pohjalla kiviä, jotka olisivat voineet kuulua patorakenteeseen. Kivet ovat hävinneet paikalta ruoppauksen yhteydessä. Paikalla on ollut mylly ilmeisesti vielä 1900-luvun alkupuolella. Kiveyksen sijaintikoordinaatit ovat olleet n. 6701091 / 4479455 ja paikan korkeus merenpinnasta on 37,5 metriä.

Lepsämän Myllyojan myllystä on ollut ilmeisesti vielä 1900-luvun alkupuolella joitain rakenteita jäljellä, mutta nykyisin paikalla ei näy enää mitään, sillä ojaa on muokattu melko voimakkaasti. Osa ojasta kulkee maan alla putkissa. Todennäköisin kohta myllylle on ollut lähellä Lepsämän ja Klaukkalan välistä maantietä, n. 6699082 / 3371131. Maanpinnan korkeus on paikalla n. 40 metriä.

Kurtojan ja Myllyojan vesimyllyt ovat tuhoutuneet kokonaan myöhemmän maanmuokkauksen yhteydessä ja niiden sijaintitiedot perustuvat lähinnä muistitietoon. Mahdolliset tulevat maankäyttöhankkeet näillä alueilla eivät vaadi muinaismuistolain mukaisia toimenpiteitä.

## KUVALUETTELO

**Digitaalikuvat**

- Kuva 1 Gunnarintien leikkauksesta paljastunutta palanutta kivikkoa Gunnarin tilan länsipuolella. Itälounaasta. Kuv. K. Vuoristo.
- Kuva 2 Puurakenne ja palanutta kiveä asemakaava-alueen kaivannossa. Koillisesta. Kuv. K. Vuoristo.
- Kuva 3 Nokimaakerros montun reunassa ja 1950-luvulla puretun navetan lattiakerroksen alla. Koillisesta. Kuv. K. Vuoristo.
- Kuva 4 Puuta ja palanutta kiveä nokimaakerroksen alla. Koillisesta. Kuv. K. Vuoristo.
- Kuva 5 Isonjaon aikainen päärakennuksen kivijalan lounaisnurkka. Etelästä. Kuv. K. Vuoristo.
- Kuva 6 Kuppikivi, kivessä näkyy kaksi ehjää ja yksi puolikas kuppi. Kivi on lohkottu aikanaan todennäköisesti kivijalkaan.
- Kuva 7 Kaivon kehikkoa vanhan päärakennuksen koillispuolella sijaitsevassa ojassa. Lounaasta. Kuv. K. Vuoristo.
- Kuva 8 Sama kuin edellä. Kaakosta. Kuv. K. Vuoristo.
- Kuva 9 Yleiskuva Gunnarin vanhasta tilasta. Kaivo jää kuvan vasemman reunan ulkopuolelle ja nokimaakerros puurakenteineen kuvan oikealle puolelle. Päärakennus on sijainnut mäen päällä sireenipensaiden takana. Koillisesta. Kuv. K. Vuoristo.
- Kuva 10 Yleiskuva. Tilkan talo on sijainnut risteyksen takana näkyvällä kalliolla. Pohjoisesta. Kuv. K. Vuoristo.
- Kuva 11 Hajotettu röykkiö tilan luoteisosassa. Taustalla Klaukkalan kirkko. Eteläkaakosta. Kuv. K. Vuoristo.
- Kuva 12 Ylösjoen penkkaa. Keskellä rinteessä erottuu tumma kohta, jossa on yksi tiilimurska- ja hiilikeskittymistä. Kaakosta. Kuv. K. Vuoristo.
- Kuva 13 Yleiskuva muinaisjäännealueesta. Kaakosta. Kuv. K. Vuoristo.
- Kuva 14 U:n muotoinen hautamainen painanne. Pohjoisluoteesta. Kuv. K. Vuoristo.
- Kuva 15 Sudentullinmäen kiviröykkiö. Itäkoillisesta. Kuv. K. Vuoristo.
- Kuva 16 Hiilimiilu erottuu heikosti kuvan keskellä. Lounaasta. Kuv. K. Vuoristo.
- Kuva 17 Pertti Lilja toisen hiilimiilun kohdalla. Etelästä. Kuv. K. Vuoristo.
- Kuva 18 Suurin hiilimiilu kuvan keskellä risujen alla. Pohjoisesta. Kuv. K. Vuoristo.
- Kuva 19 Myllynkivi mökin piha-alueella. Lännestä. Kuv. K. Vuoristo.
- Kuva 20 Näkymä vanhan myllyn kohdalta. Kaakosta. Kuv. K. Vuoristo.
- Kuva 21 Gunnarin tilaan kuuluneen Greijun torpan paikka. Keskellä vihreämmän heinän kohdalla on ollut uunipaikka. Kaakosta. Kuv. K. Vuoristo.
- Kuva 22 Pintapoimittua peltoterassia. Lännestä. Kuv. K. Vuoristo.
- Kuva 23 Kihin tilan pihamaata, taustalla nykyinen päärakennus. Lounaasta. Kuv. K. Vuoristo.
- Kuva 24 Vanhempi rajakiveys. Osa kivistä jää sammalen ja heinän alle. Lounaasta. Kuv. K. Vuoristo.
- Kuva 25 Edelleen käytössä oleva rajamerkki. Länsilounaasta. Kuv. K. Vuoristo.
- Kuva 26 Vanhempi rajakiveys erottuu heikosti männyn vieressä sammalen alta. Lounaasta. Kuv. K. Vuoristo.
- Kuva 27 Uudempi röykkiömäinen rajakivi. Itäkoillisesta. Kuv. K. Vuoristo.
- Kuva 28 Kivisen patovallin jäännökset. Lännestä. Kuv. K. Vuoristo.
- Kuva 29 Joen länsirannalla ollut rikkoontunut myllynkivi. Lounaasta. Kuv. K. Vuoristo.
- Kuva 30 Yksi Kairon tilan pihalla sijainneista myllynkivistä. Kuv. K. Vuoristo.
- Kuva 31 Myllynpaikka isojakokartan mukaan. Lounaasta. Kuv. K. Vuoristo.
- Kuva 32 Paikalta löytynyt pienikokoinen myllynkivi. Kivi sijaitsee nykyisin Kairon tilalla. Kuv. K. Vuoristo.
- Kuva 33 Lovettu puu kosken reunalla. Kuv. K. Vuoristo.
- Kuva 34 Yli-Lepsämän vanhaa kylämäkeä. Lännestä. Kuv. K. Vuoristo.
- Kuva 35 Yli-Lepsämän vanhaa kylämäkeä. Luoteesta. Kuv. K. Vuoristo.
- Kuva 36 Ison maakiven varaan tehty kaskiraunio. Taustalla näkyy toinen raunio. Etelästä. Kuv. K. Vuoristo.
- Kuva 37 Suoraan maanpinnalle tehty kaskiraunio. Pohjoisesta. Kuv. K. Vuoristo.
- Kuva 38 Nauriskuopat erottuvat rinteessä hautamaisina painanteina. Lounaasta. Kuv. K. Vuoristo.



## LÄHDELUETTELO

## KÄYTETYT LYHENTEET

KA Kansallisarkisto

## PAINAMATTOMAT LÄHTEET

KA, 32 3/2, Klaukkalan vuoden 1724 kartta.

KA, 32 3/4, Klaukkalan vuoden 1770 isojakokartta.

KA, B 33a 6/1, Ali-Lepsämän vuoden 1702 kartta.

KA, B 33a 6/12—13, Ali-Lepsämän isojakokartta vuosilta 1776, 1781 ja 1864.

KA, B 33a 6/14—15, Ali-Lepsämän isojakokartta vuosilta 1776, 1781 ja 1864.

KA, B 33a 7/2. Yli-Lepsämän kartta vuodelta 1702.

Lahtela, Kalevi. Maanomistuksesta Nurmijärvellä. Nurmijärven sukututkijat.

<http://www.visido.fi/NRJsuku/talomuutokset.htm> 8.10.2007.

## PAINETUT LÄHTEET

Alanen, Timo ja Saulo, Kepsu 1989. Kuninkaan kartasto Suomesta 1776–1805. Suomalaisen Kirjallisuuden Seuran Toimituksia 505. Tampere.

Kielosto, Sakari ja Lindroos, Pentti 1997. Kivennäismaalajit. Seutulan kartta-alueen maaperä. Espoo.

Maaperäkartta 1976: Seutula 2043 02

Nurmijärven kulttuurimaisema. Toimituskunta Erkki Härö, Kristiina Jokinen ja Heikki Rouvinen. Nurmijärvi 1985.

Sormunen, Irja 1974. Nurmijärven pitäjän historia 1900—1970. III osa. Vammala.

Suomen asutus 1560-luvulla. Kyläluettelot. Helsingin yliopiston historian laitoksen julkaisuja N:o 4. Helsinki 1973.

Tommila, Päiviö 1958. Nurmijärven pitäjän historia. I osa. Asutus ja väestö. Vammala.

Tommila, Päiviö 1959. Nurmijärven historia. Osa II. Itsenäisen Nurmijärven pitäjän vaiheet. Vammala.