



Nurmijärven kunta

Lepsämän  
liito-oravakohteiden tarkistukset 2007

## Yhteenveto

Tämä liito-oravakohteiden tarkistus on tehty Nurmijärven kuntaan Lepsämän alueelle. Lepsämän alueen aikaisemmat liito-oravahavainnot ovat vuodelta 2003, jolloin alueelta löytyi viisi liito-oravaesiintymää (Ympäristösuunnittelu Enviro Oy & Ympäristösuunnittelu OK 2004).

Nyt toteutetussa tarkistusselvityksessä todettiin, olivatko esiintymät liito-oravien asuttamia vai asumattomia ja oliko metsien tilassa tapahtunut muutoksia kuten hakkuita. Esiintymä todettiin asutuksi, mikäli sieltä löytyi tuoreita liito-oravan papanoita eikä merkittäviä muutoksia metsän tilassa ollut tapahtunut. Liito-oravan elintavoista johtuen sopivatkin reviirit voivat olla ajoittain asumattomia. Muuttuneissa kohteissa esiintymien rajauksia tarkistettiin tai ne todettiin menettäneen liito-oravien kannalta merkityksensä. Kaikki kohteet tarkistettiin maastossa 19.4.2007.

Södergårdinmäen kahdesta esiintymästä pohjoisempi oli asuttu, vaikka osa siitä oli hakattu, ja eteläisempi tällä hetkellä asumaton. Helkunkallion pohjoisrinteen metsä oli pääosin hakattu eikä papanoita havaittu. Itäsuon alueen kolme esiintymää olivat asuttuja ja metsät ennallaan lukuun ottamatta Huitunmäen itärinteen kahta pienialaista hakkuuta.

Turussa 25.10.2007

Pöyry Environment Oy

Tommi Lievonon  
toimialapäällikkö

Soile Turkulainen  
projektipäällikkö

Yhteystiedot:  
Pöyry Environment Oy  
Ilmarisenkatu 18  
20520 Turku  
Kotipaikka Helsinki  
Y-tunnus 0196118-8  
Puh. (02) 510 0500  
Fax (02) 510 0501

**Sisältö****Yhteenveto**

<b>1</b>	<b>JOHDANTO</b>	<b>1</b>
<b>2</b>	<b>MENETELMÄT</b>	<b>1</b>
<b>3</b>	<b>LEPSÄMÄN KOHTEET</b>	<b>2</b>
3.1	Södergårdinmäki (L 23)	2
3.2	Helkunkallion pohjoisrinteen metsä (L24)	3
3.3	Paavolankallion etelärinne (L25)	4
3.4	Huitunmäen kallioalueen itärinne (L26)	4
3.5	Itäsuon itäpuolinen metsä (L27)	4
<b>4</b>	<b>LÄHTEET</b>	<b>6</b>

Valokuvat Tommi Lievonen ja Soile Turkulainen 2007.

Kannen kuva: Näkymä Södergårdinmäen pohjoisosan liito-oravametsään.

## 1 JOHDANTO

Tämä liito-oravakohteiden tarkistus on tehty Nurmijärven kuntaan Lepsämän alueelle. Lepsämän alueen aikaisemmat liito-oravahavainnot ovat vuodelta 2003, jolloin alueelta löytyi viisi liito-oravaesiintymää (Ympäristösuunnittelu Enviro Oy & Ympäristösuunnittelu OK 2004).

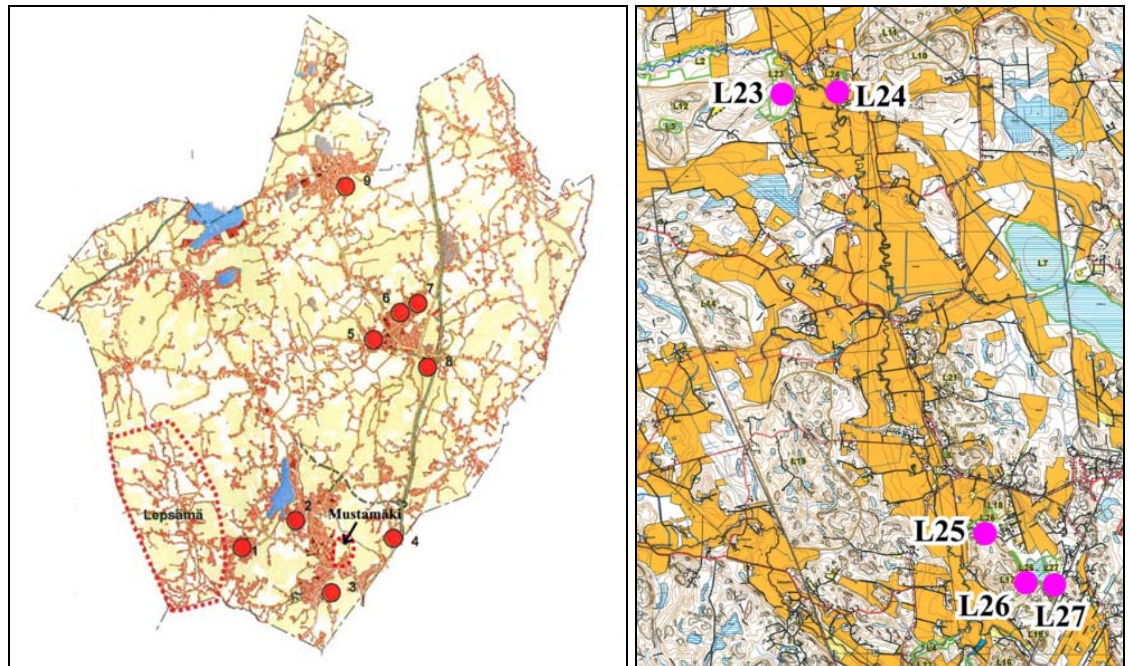
Liito-orava kuuluu EU:n luontodirektiivin (92/43/ETY) liitteen IV(a) lajeihin, joiden lisääntymis- ja levähdyspaikkojen hävittäminen ja heikentäminen on Suomen luonnonsuojelulain (1096/1996) mukaan kielletty. Viime vuosikymmeninä liito-oravien määrän on todettu vähentyneen ja vuoden 2000 uhanalaistarkastelussa liito-orava on arvioitu vaarantuneeksi lajiksi (VU).

Selvityksen tekivät biologit FM Soile Turkulainen ja FM Tommi Lievonen Pöyry Environment Oy:stä.

## 2 MENETELMÄT

Selvityksessä tarkistettiin aikaisemmassa selvityksessä todetut 5 liito-oravaesiintymää Lepsämän alueella (kuvat 1a ja 1b). Kaikki kohteet tarkistettiin maastossa 19.4.2007.

Esiintymillä tarkoitetaan tässä liito-oravien elinpiirien ydinalueita sellaisina kuin ne on aikaisemmissa selvityksissä rajattu. Todennäköiset liito-oravien käyttämät pesäpuut sijaitsevat näillä alueilla. Esiintymiin liittyy muita liito-oravien liikkumiseen ja ruokailuun käyttämiä metsiä, niin että kokonaisuudessaan liito-oravanaaraiden elinpiiri on keskimäärin noin 8 ha ja urosten 60 ha.



*Kuvat 1a ja 1b. 1a: Lepsämän alue sijaitsee Nurmijärven kunnan lounaisosassa. (Kuvassa näkyvät numeroidut kohteet ja Mustamäen alue olivat Nurmijärven muita luontoselvityskohteita vuonna 2007). 1b: Tarkistettujen esiintymien L23-L27 sijainti. Kuvan pohjakarttana on vuoden 2003 luontokartta (Ympäristösuunnittelu Enviro Oy & Ympäristösuunnittelu OK 2004).*

Selvityksen tavoitteena oli todeta, ovatko esiintymät liito-oravien asuttamia vai asumattomia ja oliko metsien tilassa tapahtunut muutoksia kuten hakkuita. Esiintymä todettiin asutuksi, mikäli sieltä löytyi tuoreita liito-oravan papanoita eikä merkittäviä muutoksia metsän tilassa ollut tapahtunut. Liito-oravan elintavoista johtuen sopivatkin reviirit voivat olla ajoittain asumattomia.

Muuttuneissa kohteissa esiintymien rajauksia tarkistettiin tai ne todettiin menettäneen liito-oravien kannalta merkityksensä. Esiintymien rajaamiseksi papanapuiden koordinaatteja kirjattiin ylös GPS-paikantimella, mutta systemaattisesti papanapuita tai pesäpuita ei tässä yhteydessä inventoitu.

### 3 LEPSÄMÄN KOHTEET

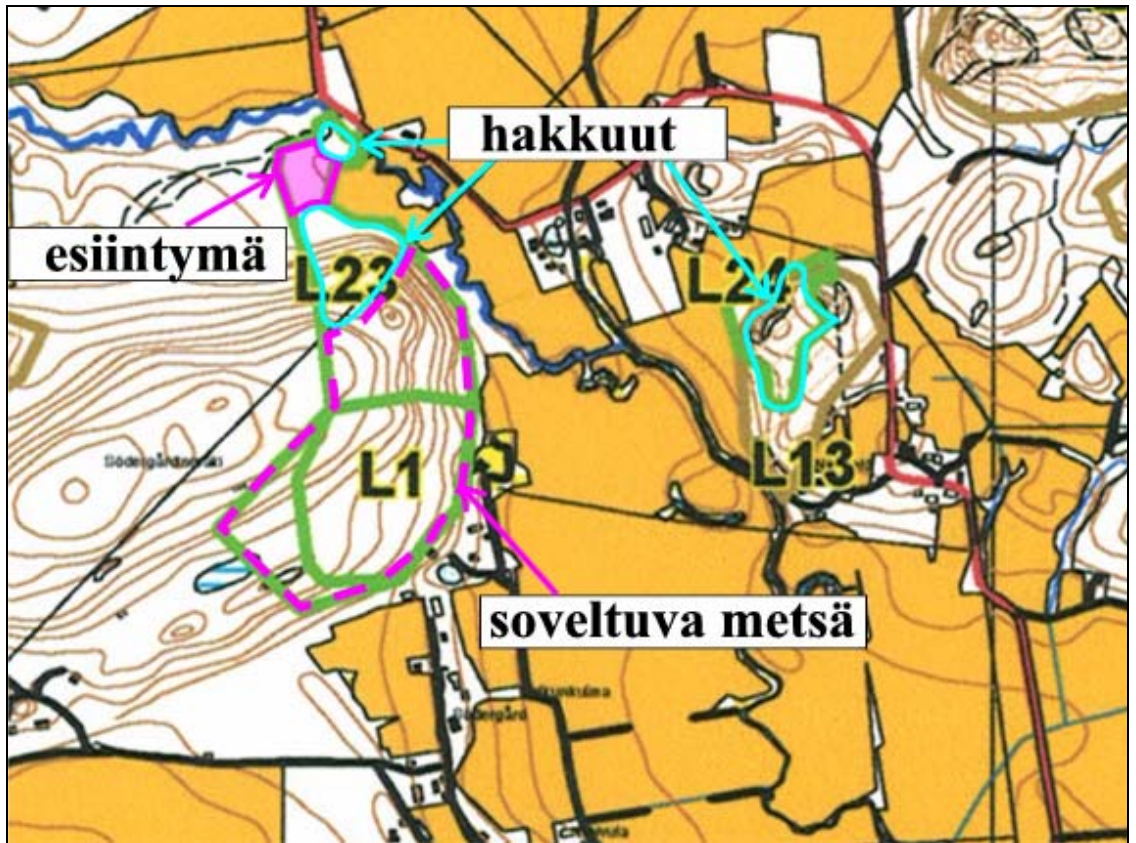
#### 3.1 Södergårdinmäki (L 23)

Alueen metsä on vuoteen 2003 verrattuna ennallaan lukuun ottamatta pohjoisosaa, missä voimalinjan pohjoispuolisessa metsitettyyn peltoon rajoittuvassa rinteessä on tuore avohakkuu (kuva 3). Lisäksi pieni hakkuuala on saman pellon ja joen välissä. Näiden väliin jää noin 1 ha:n metsäalue, jossa kasvaa varttuvaa kuusimetsää sekä noin 20 järeää haapaa. Alueella on ainakin kaksi kolopuuta ja haapojen alla runsaasti liito-oravan papanoita (kansikuva ja kuva 2). Hakkuiden takia tämän alueen pinta-ala on pienentynyt vuodesta 2003, jolloin haapoja oli koko pohjoisrinteen alueella (Ympäristösuunnittelu Enviro Oy & Ympäristösuunnittelu OK 2004). Säilynyt metsikkö on liian pieni ollakseen yksinään liito-oravanaaraan reviiri, joten siihen liittyy alueita etelämpää (kulkuyhteys olemassa) tai lännen suunnasta jokivarresta (ei ole tutkittu).

Vuonna 2003 Södergårdinmäen kaakkoisrinteessä oli toinen alue, josta löytyi runsaasti liito-oravan papanoita. Alueella on varttunutta kuusikkoa, joka yläosassa muuttuu nuoremaksi sekametsäksi. Tältä alueelta ei löytynyt papanoita, mutta se on edelleen liito-oraville hyvin soveltuvaa elinympäristöä (kuva 4).



*Kuva 2. Runsaasti liito-oravan papanoita ja virtsausjälkiä haavalla Södergårdinmäen metsässä.*



*Kuva 3. Södergårdinmäen (L23) ja Helkunkallion (L24) liito-oravarajaukset ja tuoreet hakkuut. Esiintymältä L23 liito-oravan papanoita löytyi vain pohjoispäästä hakkuiden välisestä metsiköstä. L24 on hakattu lähes kokonaan. Todettu esiintymä on rajattu kuvassa pinkillä, liito-oravalle edelleen soveltuva metsä pinkillä katkoviivalla ja hakkuut turkoosilla. Kuvan pohjakarttana on vuoden 2003 selvityksen luontokartta, jossa liito-oravaesiintymien rajaukset näkyvät vihreällä ja jossa on lisäksi muita luontokohdemerkintöjä (Ympäristösuunnittelu Enviro Oy & Ympäristösuunnittelu OK 2004).*

### 3.2 Helkunkallion pohjoisrinteen metsä (L24)

Metsä on avohakattu ja vain muutamia haapoja ja kuusia oli pellon reunassa ja jyrkän-  
teen alla jäljellä (kuvat 3 ja 4). Jäljelle jääneeltä alueelta ei löytynyt papanoita eikä se  
enää pienialaisuutensa vuoksi sovellu yksinään liito-oravalle elinalueeksi. Ravinnon-  
hankintaan laji voisi aluetta käyttää, mutta sen itäpuolelta ei ole tiedossa liito-  
oravaesiintymiä ja sinne on vain pensaikkoinen yhteys koillisreunalta. Kohteen voidaan  
katsoa menettäneen liito-oravan kannalta merkityksensä.



*Kuva 4. Helkunkallion pohjoisrinteen metsä on hakattu lähes kokonaan. Kuvassa näkyy taustalla Södergårdinmäen metsän itärinne.*

### 3.3 Paavolankallion etelärinne (L25)

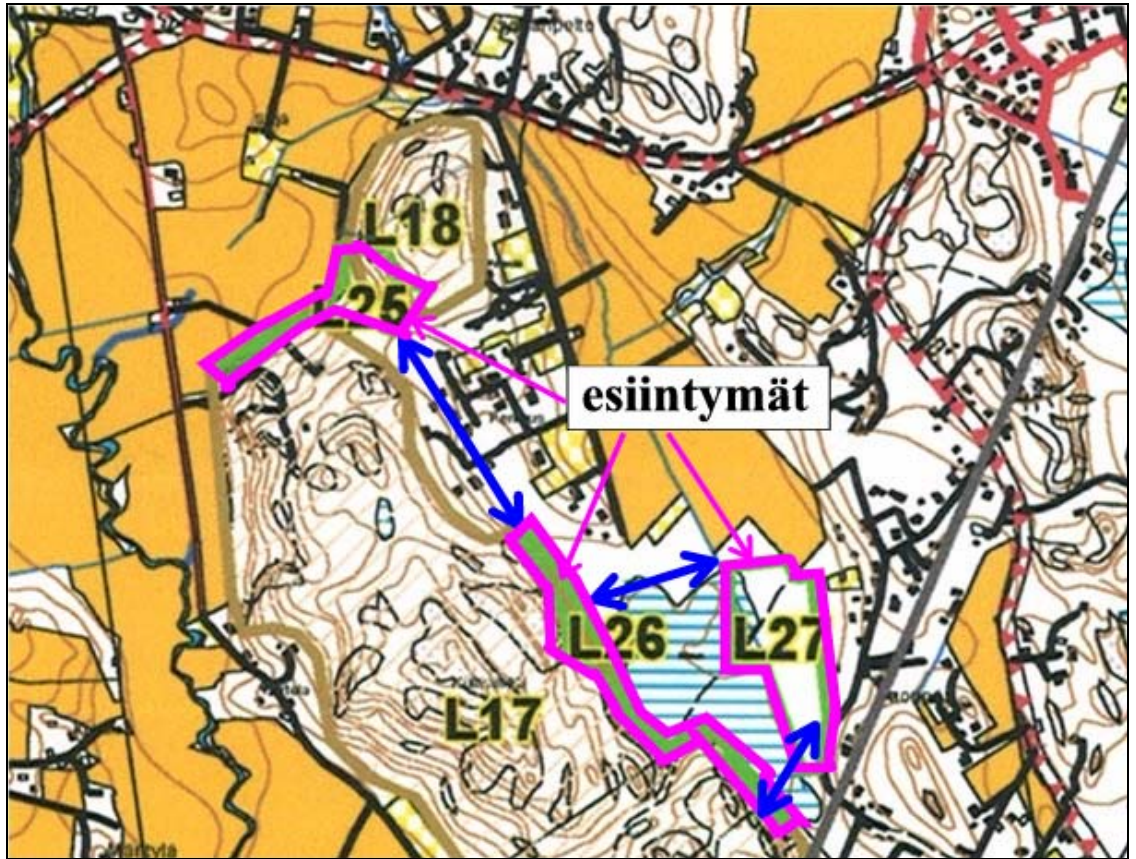
Alueelta löytyi liito-oravan papanoita samoilta paikoilta kuin vuonna 2003 (Ympäristösuunnittelu Enviro Oy & Ympäristösuunnittelu OK 2004)(kuva 5). Alue on rikkonainen eikä pesäpuita havaittu. Mahdollisesti alue ei ole erillinen esiintymä, vaan Itäsuon ympäristön liito-oravat liikkuvat alueella ruokailemassa. Myös pesäpaikkojen sijaitseminen rakennuksissa on mahdollista.

### 3.4 Huitunmäen kallioalueen itärinne (L26)

Jyrkän kalliorinteen metsä on ennallaan (Ympäristösuunnittelu Enviro Oy & Ympäristösuunnittelu OK 2004), mutta sen alaosassa on kaksi pienialaista hakkuualaa (kuvat 5 ja 6). Hakkuut eivät ole merkittävästi heikentäneet kohteen arvoa, sillä liito-oravan papanoita löytyi useiden haapojen ja kuusten alta koko rinteen alueelta. Pesäpuita ei varmuudella todettu. Liikkumisyhteys alueelta itäsuon yli on ennallaan: erityisesti rämeen etelä- ja pohjoisosien reunametsät lienevät liito-oravien liikkumiselle tärkeitä.

### 3.5 Itäsuon itäpuolinen metsä (L27)

Lehtipuuvaltainen, rehevä ja runsaasti lahoppuuta sisältävä metsä on ennallaan (Ympäristösuunnittelu Enviro Oy & Ympäristösuunnittelu OK 2004) (kuvat 5 ja 7). Erityisen paljon järeitä haapoja on alueen pohjoisosassa, missä todettiin ainakin yksi kolopuu. Papanoita löytyi ympäri aluetta, ei tosin hyvin runsaasti.



*Kuva 5. Lepsämän esiintymät L25, L26 ja L27 ovat säilyneet pääpiirteissään ennallaan ja ovat asuttuja. Kuvan pohjakarttana on vuoden 2003 selvityksen luontokartta (Ympäristösuunnittelu Enviro Oy & Ympäristösuunnittelu OK 2004). Todetut esiintymä on rajattu kuvassa pinkillä ja lisäksi siihen on merkitty sinisillä nuolilla todennäköiset liikkumisyhteydet.*



*Kuva 6. Huitunmäen kallioalueen jyrkkä itärinne (L 26) on liito-oraville soveltuvaa metsää.*





*Kuva 7. Itäsuon itäpuolisessa metsässä (L 27) kasvaa runsaasti järeitä haapoja.*

#### 4

#### LÄHTEET

Hanski, I. 2006: Liito-oravan *Pteromys volans* Suomen kannan koon arviointi. Loppuraportti. - 35 s.

Maa- ja metsätalousministeriö & Ympäristöministeriö 2004: Liito-oravan lisääntymis- ja levähdyspaikkojen määrittäminen ja turvaaminen metsien käytössä. Ohje 30.6.2004.

Nironen, M. & Lammi, E. 2003: Liito-oravaselvitykset. Teoksessa: Söderman, T. (toim.). Luontoselvitykset ja luontovaikutusten arviointi kaavoituksessa, YVA-menettelyssä ja Natura-arvioinnissa. Ympäristöopas 109: 183-184. Suomen ympäristökeskus.

Rassi, P., Alanen, A., Kanerva, T. ja Mannerkoski, I. (toim.) 2000: Suomen lajien uhanalaisuus 2000. - 432 s. Ympäristöministeriö. Helsinki.

Ympäristöministeriö 2005: Liito-oravan huomioon ottaminen kaavoituksessa.. Kirje 9.11.2005.

Ympäristösuunnittelu Enviro Oy & Ympäristösuunnittelu OK 2004: Lepsämän selvitysalueen luonto ja maisema. - 30 s.

Yhteydenotot:

Nurmijärven kunnan maankäyttö- ja ympäristöosastot

Uudenmaan ympäristökeskuksen luonnonsuojelu- ja ympäristötieto-osasto