



LIITE 4.

NURMIJÄRVI



## Kirkonkylän osayleiskaavan osallistumis- ja arviointisuunnitelma

PÄIVITETTY 22.2.2019

# SISÄLTÖ

## 1 Johdanto

- Osallistumis- ja arviointisuunnitelma
- Kaavan nimi ja kaavanumero
- Suunnittelualue
- Aloite
- Kaavan tarkoitus
- Kaavatilanne
- Rakennuskiellot

## 2 Valtakunnalliset alueidenkäyttötavoitteet

## 3 Maankäytön kehityskuva 2040

## 4 Kaavan vaikutusten arviointi

## 5 Selvitykset

- Muut suunnitelmat
- Päätökset

## 6 Osalliset sekä osallistumisen ja vuorovaikutuksen järjestäminen

- Osalliset
- Yleisötilaisuudet
- Mielipiteiden esittäminen valmisteluvaiheessa ja muistutus kaavaehdotuksesta

## 7 Tiedottaminen

## 8 Kaavan etenemisen arvioitu aikataulu

- Päätöksenteko ja muutoksenhaku

## 9 Valmistelusta vastaavat

## 10 Palaute osallistumis- ja arviointisuunnitelmasta

## 11 Kaava-aineisto kotisivuilla

# 1

## JOHDANTO

### Osallistumis- ja arviointisuunnitelma

Osallistumis- ja arviointisuunnitelmassa kerrotaan kaa-voituksen päätavoitteet, suunnittelun eteneminen, osallistumismahdollisuudet ja alustava aikataulu. Lisäksi osallistumis- ja arviointisuunnitelmassa kuvataan kaa- van yhteydessä laadittavat selvitykset ja vaikutusten arvioinnit. Osallistumis- ja arviointisuunnitelmaa päivite- tään tarvittaessa suunnitteluprosessin kuluessa.

### Kaavan nimi ja kaavanumero

Kirkonkylän osayleiskaava

YK 105

### Suunnittelualue

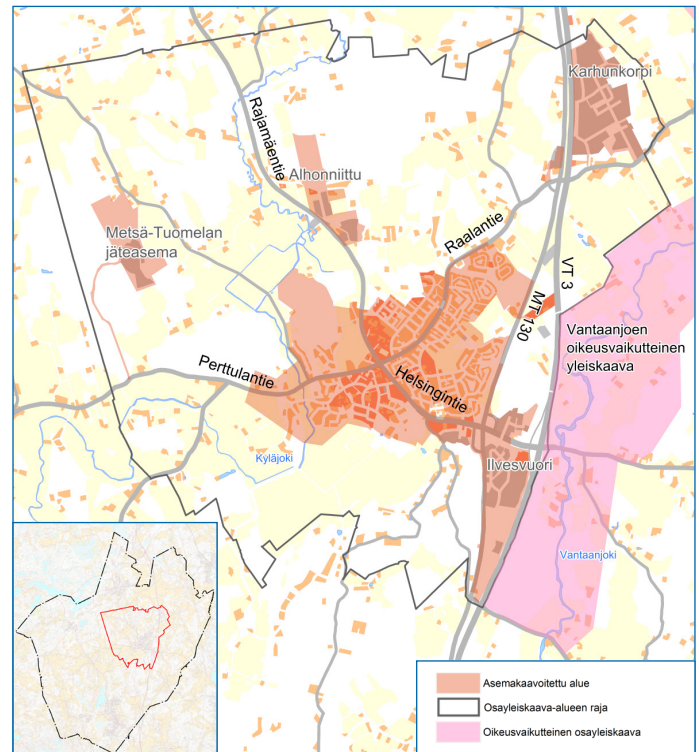
Kirkonkylä on kunnan päätaajama ja nykyinen hallinnol- lisen keskus. Se sijaitsee hyvien liikenneyhteyksien var- rella Hämeenlinnänväylän tuntumassa. Suunnittelualue levittäytyy Kirkonkylän taajaman ympärille Nurmijärven kunnan keskiosassa (Kuva 1). Kirkonkylä on vanha kes- kiajalta peräisin oleva kylä, joka on nimensä mukaisesti rakentunut kirkon ja kirkonmäen ympärille. Kirkonkylän osayleiskaava- aluetta ympäröivät alueet ovat maaseu- tumaisia.

Kirkonkylä on Klaukkalan jälkeen väkiluvultaan kunnan toiseksi suurin taajama. Pinta-alaltaan suunnittelualue on 45,6 km<sup>2</sup>, josta noin 9,7 km<sup>2</sup>:llä on voimassa ase- makaava. Suunnittelualueella on noin 8000 asukasta ja arviolta noin 4100 työpaikkaa.

Kirkonkylän rakennuskannassa näkyy Klaukkalaa sel- väpiirteisemmin eri aikakausien rakentaminen. Vaikka Kirkonkylän rakennettu ympäristö toimii ikkunana men- neeseen, väestönkasvu tuo siihen kuitenkin ajallista jat- kuvuutta. Kirkonkylän ensimmäiset nopeamman kasvun vuodet ja kunnan tehtävien lisääntyminen 1920-30-lu- vuilla näkyvät useissa julkisissa rakennuksissa, mikä luo Kirkonkylälle paikan henkeä muiden vanhojen rakennus- ten kanssa.

### Aloite

Kirkonkylän osayleiskaavan laatiminen sisältyy valtuus- ton hyväksymään yleiskaavoitusohjelmaan.



Kuva 1. Kirkonkylän osayleiskaava-alueen raja, ase- makaavoitetut alueet, sekä sijainti kunnassa.

### Kaavan tarkoitus

Kirkonkylän kehittämistä varten on tarpeen laatia alueel- le osayleiskaava, jossa ratkaistaan alueen maankäytöl- liset suuntaviivat. Osayleiskaava ohjaa alueen asema- kaavojen laatimista ja muuttamista sekä alueen muuta maankäyttöä. Osayleiskaava laaditaan oikeusvaikuttei- sena.

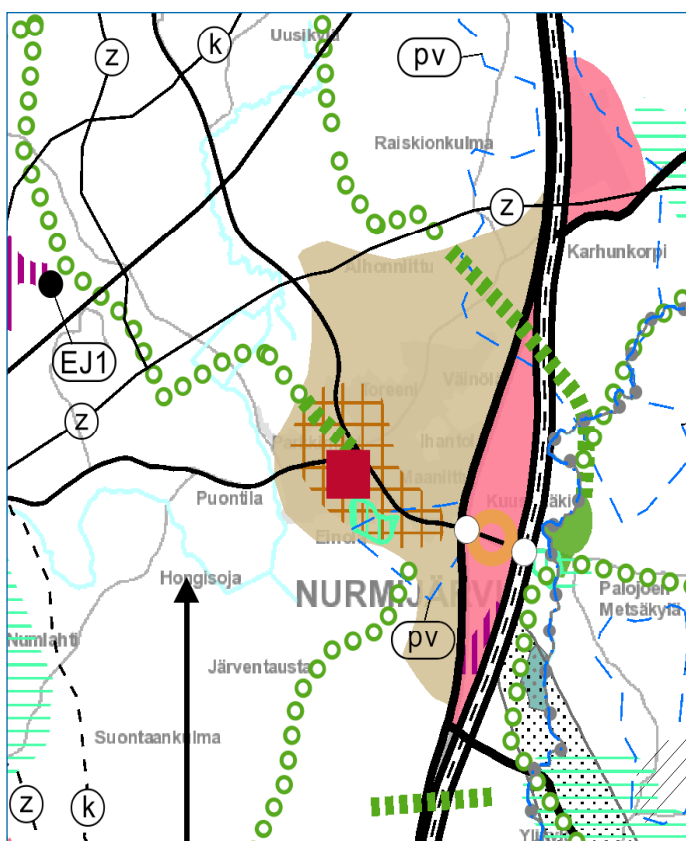
### Kaavatilanne

#### Maakuntakaava

Ympäristöministeriö vahvisti Uudenmaan maakunta- kaavan 8.11.2006 ja se on kuulutettu voimaan tulleeaksi 8.12.2006. Korkein hallinto-oikeus hylkäsi vahvistamis- päätöksestä tehdyt valitukset 15.8.2007.

1. vaihemaakuntakaava on hyväksytty 17.12.2008 ja se on vahvistettu 22.6.2010 ja kuulutettu voimaantul- leeksi 20.10.2010. Vaihekaava täydentää 2006 vahvis- tettua Uudenmaan maakuntakaavaa. Vaihekaavassa on käsitelty jätehuollon pitkän aikavälin aluetarpeet, kivi- aineshuolto, moottoriurheilu- ja ampumarata-alueet, liikenteen varikot ja terminaalit sekä laajat yhtenäiset metsäalueet.

Uudenmaan 2. vaihemaakuntakaava on hyväksyt- ty 20.3.2012, vahvistettu ympäristöministeriössä 30.10.2014 ja kuulutettu voimaantulleeksi 10.12.2014. Kaava käsittelee yhdyskuntarakennetta, tulevaa liiken-



Kuva 2. Ote, voimassa oleva maakuntakaava, yhdistelmä.

nejärjestelmää, kaupan palveluverkkoa ja maakunnallista kyläverkkoa. KHO hylkäsi päätöksellään kaavasta tulleet valitukset 29.4.2016.

4. vaihemaakuntakaava on hyväksytty 24.5.2017 ja se on kuulutettu voimaantulleeksi 16.9.2017. Sen teemoja ovat elinkeinot ja innovaatiotoiminta, tuulivoima, viher rakenne ja kulttuuriympäristöt.

Uusimaa-kaava 2050 Helsingin seudun vaihemaakuntakaava on ollut luonnoksena lausunnoilla syksyllä 2018. Kaava kokoaa yhteen kaikki maankäytön keskeiset teemat, jotka tulee ratkaista maakuntakaavalla. Uusimaa-kaavan 2050 tulee korvaamaan nyt voimassa olevat maakuntakaavat.

[www.uudenmaanliitto.fi/tietopalvelut/kaavakartat\\_ja\\_paikkatieto/kaavakarttapalvelu](http://www.uudenmaanliitto.fi/tietopalvelut/kaavakartat_ja_paikkatieto/kaavakarttapalvelu)

## Yleiskaava

Alueella on voimassa koko kunnan oikeusvaikutuksen yleiskaava, joka on hyväksytty 22.2.1989 ja se on vanhentunut. Kirkonkylän oikeusvaikutuksen osayleiskaava on hyväksytty 31.8.1988 ja uudelleen 3.6.1992.

## Asemakaava

Alueella on voimassa useita asemakaavoja. Voimassa olevat asemakaavat kattavat merkittävän osan osayleiskaava-alueesta. Mikäli suunnittelutavoitteet sitä edellyttävät, voidaan osayleiskaavassa esittää nykyisin voimassa olevasta asemakaavasta poikkeava maankäytötöratkaisu, jonka tarkoituksena on tällöin ohjata myöhemmin laadittavaa asemakaavan muutosta.

## Rakennuskiellot

Alueella ei ole voimassa maankäyttö- ja rakennuslain 38 §:n mukaista rakennuskieltoa yleiskaavan laatimiseksi, eikä 128§:n mukaista toimenpidekieltoa.

# 2

## VALTAKUNNALLISET ALUEIDENKÄYTTÖTAVOITTEET

Valtakunnalliset alueidenkäyttötavoitteet perustuvat maankäyttö- ja rakennuslakiin. Valtioneuvosto on hyväksynyt 14.12.2017 valtakunnalliset alueidenkäyttötavoitteet, jotka tulivat voimaan 1.4.2018. Valtakunnallisten alueidenkäyttötavoitteiden seuraavissa kohdissa esitetyt tavoitteet tulee ottaa huomioon osayleiskaavan suunnittelussa:

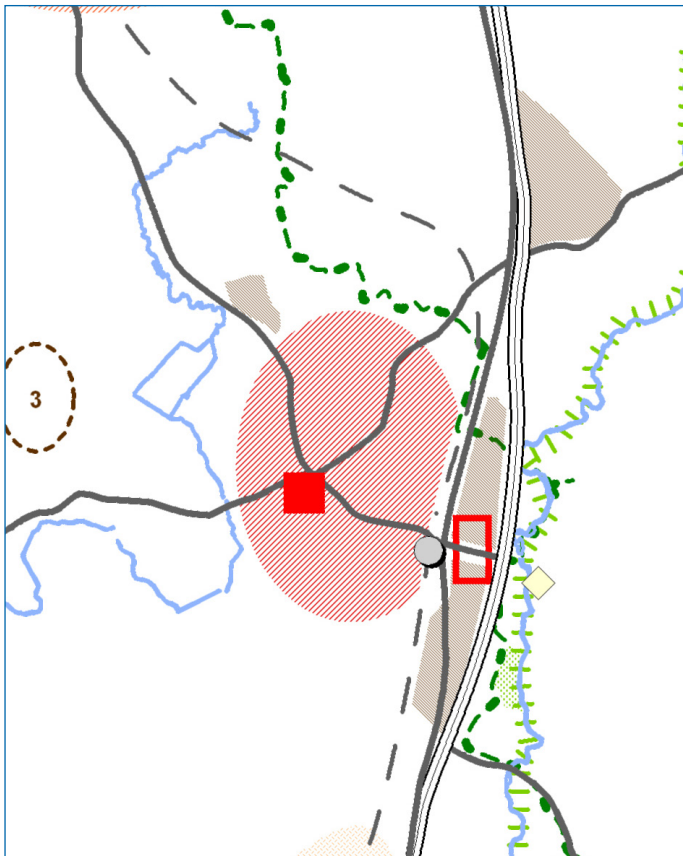
- Toimivat yhdyskunnat ja kestävä liikkuminen
- Terveellinen ja turvallinen elinympäristö
- Elinvoimainen luonto- ja kulttuuriympäristö sekä luonnonvarat

# 3

## MAANKÄYTÖN KEHITYSKUVA 2040

(valtuusto hyväksynyt 25.5.2011)

Maankäytön kehityskuvan tavoitteiden mukaan vuonna 2040 Kirkonkylän taajama on kasvanut keskustan tiivistymisen myötä. Erityisesti Kirkonkylää, mutta myös muita taajamia, luonnehtivat elinkaariasuminen, asuntojen monipuolisuus, palvelujen saavutettavuus ja esteetön ympäristö. Nämä mahdollistavat taajamassa asumisen vauvasta vaariin. Kirkonkylän asukasmäärä kasvaa noin 10 300 asukkaaseen vuoteen 2040 mennessä.



Kuva 3. Ote, Maankäytön kehityskuva.

## 4

### KAAVAN VAIKUTUSTEN ARVIOINTI

Yleiskaavaan liittyy vaikutusten arviointi, jossa arvioidaan suunnitelman toteuttamisen merkittäviä välittömiä ja välillisiä vaikutuksia:

- 1) ihmisten elinoloihin ja elinympäristöön;
- 2) maa- ja kallioperään, veteen, ilmaan ja ilmastoon;
- 3) kasvi- ja eläinlajeihin, luonnon monimuotoisuuteen ja luonnonvaroihin;
- 4) alue- ja yhdyskuntarakenteeseen, yhdyskunta- ja energiatalouteen sekä liikenteeseen;
- 5) kaupunkikuvaan, maisemaan, kulttuuriperintöön ja rakennettuun ympäristöön.
- 6) elinkeinoelämän toimivan kilpailun kehittymiseen.

Vaikutusten arviointi toteutetaan asiantuntijatyönä. Vaikutusten arvioinnin tausta-aineistona toimivat useat osayleiskaavatyötä tukevat selvitykset ja niihin pohjautuvat analyysit. Vaikutusten arvioinnin tukena ovat myös viranomaistahoilta saadut lausunnot sekä asukkailta ja muilta osallisilta saadut mielipiteet. Kaavan vaikutuksia arvioidaan koko kaavaprosessin ajan.

## 5

### SELVITYKSET

Taulukko selvityksistä seuraavalla sivulla (Taulukko 1.).

#### Muut suunnitelmat

- Nurmijärven kuntastrategia 2018 – 2025 (valtuusto 28.2.2018 § 14)
- Nurmijärven palveluverkkosuunnitelma on hyväksytty valtuustossa 25.5.2016.

Kirkonkylässä on vireillä asemakaavoja mm. Heinojan ja Ilvesvuori pohjoinen alueella.

#### Päätökset

- Helsinki-Vantaan lentoaseman ympäristölupa KHO 2015

## 6

### OSALLISET SEKÄ OSALLISTUMISEN JA VUOROVAIKUTUKSEN JÄRJESTÄMINEN

#### Osalliset

Osallisia ovat maanomistajat ja kaikki ne, joiden asumiseen, työntekoon tai muihin oloihin kaava saattaa huomattavasti vaikuttaa, sekä viranomaiset ja yhteisöt, joiden toimialaa suunnittelussa käsitellään.

Tällaisia tahoja ovat ainakin:

- maanomistajat
- asukkaat
- paikkakunnalla toimivat yritykset, yhdistykset ja järjestöt, joiden toimialaa kaavassa käsitellään
- sektoriviranomaiset, joiden toimialaa kaava koskee esim. Uudenmaan elinkeino-, liikenne- ja ympäristökeskus, Keski-Uudenmaan ympäristökeskus, Keski-Uudenmaan maakuntamuseo, Museovirasto, Nurmijärven Sähkö Oy, puhelin-yhtiöt, Uudenmaan liitto, Fingrid oyj ja Finavia oyj.
- naapurikunnat – mm. Vantaa, Espoo, Vihti
- kunnan luottamuselimet
- kunnan eri toimialat ja keskus

Kirkonkylän osayleiskaavan luontoselvitys 2013 (päivitetty 2018)	Enviro ympäristösuunnittelu Oy	2013 (2018)
Kirkonkylän luontoselvityksen tarkennus (keskusta) 2014	Enviro ympäristösuunnittelu Oy	2014
Nurmijärven Palojoen ja Kirkonkylän vanhojen metsien selvitys 2017	Enviro ympäristösuunnittelu Oy	2017
Kirkonkylän osayleiskaava-alueen lepakkokartoitus 2013 (päivitetty 2018)	BatHouse	2013 (2018)
Nurmijärven Kirkonkylän keskusta-alueen lepakkoselvitys 2014 (päivitetty 2018)	Bathouse	2014 (2018)
Kirkonkylän-Rajamäen liikenneverkkoselvitys 2014	Strafica	2014
Historiallisen ajan muinaisjäännösten inventointi	Museovirasto/ Rostedt	2008
Nurmijärven arkeologinen inventointi (esihistorialliset muinaisjäännökset)	Museovirasto/ Seppä	2006
Rakennusperintöselvitys, luonnos 2010	Arkkitehtitoimisto LPV Oy	2010
Nurmijärven keskusta-alueet, rakennusperintöselvitysluonnos	Arkkitehtitoimisto LPV Oy	2017
Kirkonkylän osayleiskaavan maisemaselvitys	Nurmijärven kunta	2018
Kirkonkylän osayleiskaavan hulevesiselvitys	Nurmijärven kunta	2018
Nurmijärven kunnan kaupan palveluverkkoselvitys	Tuomas Santasalo Ky	2012
Nurmijärven kunnan palveluverkkoselvitys, päivitys Kirkonkylän osalta	WSP	2016
Lentokonemeluselvitys, toteutunut tilanne vuonna 2017	Finavia Oyj	2018
Nurmijärven Kirkonkylän ekologiset yhteydet 2017	Enviro ympäristösuunnittelu Oy	2017

Taulukko 1. Kirkonkylän osayleiskaavan laadinnassa käytetyt selvitykset.

## Yleisötilaisuudet

Osayleiskaavasta järjestettiin aloitusvaiheen yleisötilaisuus 8. kesäkuuta 2016. Kaavaluonnoksen ja ehdotuksen yleisötilaisuuksista tiedotetaan kunnan kotisivuilla sekä kuulutusten yhteydessä kunnan ilmoituslehdessä (Nurmijärven Uutiset).

## Mielipiteiden esittäminen valmisteluvaiheessa ja muistutus kaavaehdotuksesta

Osayleiskaavan valmistelun yhteydessä on mahdollista tuoda esille mielipiteitä aina osayleiskaavaehdotuksen valmistumiseen saakka. Mielipiteitä on mahdollisuus esittää alla mainittuun osoitteeseen tai suoraan kaavan valmistelijoille. Mielipiteiden toivomme olevan kirjallisia. Lisäksi kaavaehdotuksesta on mahdollisuus jättää muistutus ehdotuksen nähtävilläoloaikana.

NURMIJÄRVEN KUNTA, YLEISKAAVOITUS,  
KESKUSTIE 2 B, PL 37  
01901 NURMIJÄRVI  
ELKU.KIRJAAMO@NURMIJARVI.FI

# 7

## TIEDOTTAMINEN

Yleisötilaisuuksista ilmoitetaan kuulutuksella kunnan ilmoituslehdessä.

Lisäksi kutsu yleisötilaisuuksista jaetaan suunnittelualueella postilaatikoihin ja suunnittelualueen ulkopuolella asuville lähetetään kirje. Lisäksi kunnan ulkopuolella asuville maanomistajille lähetetään kirje.

Nähtäville asettamisesta sekä luonnoksen että ehdotuksen osalta kuulutetaan kunnan ilmoituslehdessä (Nurmijärven uutiset).

# 8

## KAAVAN ETENEMISEN ARVIOITU

### AIKATAULU

- Osayleiskaavaluonnos on tavoitteena asettaa nähtävälle luonnosvaiheen kuulemista varten vuoden 2019 keväällä.

### Päätöksenteko ja muutoksenhaku

- Elinvoimalautakunta ja kunnanhallitus päättävät kaavaluonnoksen ja -ehdotuksen nähtävillesetämisestä.
- Osallisten mielipiteet/muistutukset ja niihin laaditut vastineet ovat päätöksentekijöiden käytettävissä päätöksiä tehtäessä.

# 9

## VALMISTELUSTA VASTAAVAT

Valmistelusta vastaavat ja lisätietoja antavat:

Yleiskaavapäällikkö Anita Pihala p. 040 317 2045

Yleiskaavainsinööri Arja Junttila p. 040 317 2530

Sähköpostiosoitteet: etunimi.sukunimi@nurmijarvi.fi

# 10

## PALAUTE OSALLISTUMIS- JA ARVIOINTISUUNNITELMASTA

Tämä osallistumis- ja arviointisuunnitelma on nähtävissä kunnanviraston maankäytön asiakaspalvelussa ja kunnan kotisivulla osoitteessa [www.nurmijarvi.fi](http://www.nurmijarvi.fi).

Osallistumis- ja arviointisuunnitelmaa koskevat mielipiteet tulee ennen kaavan asettamista julkisesti nähtävälle toimittaa kirjallisesti seuraavaan osoitteeseen:

NURMIJÄRVEN KUNTA, YLEISKAAVOITUS,  
KESKUSTIE 2 B, PL 37,  
01901 NURMIJÄRVI

Sähköposti:  
[elku.kirjaamo@nurmijarvi.fi](mailto:elku.kirjaamo@nurmijarvi.fi)

# 11

## KAAVA-AINEISTO KOTISIVUILLA

*Osayleiskaavaan liittyvä materiaali löytyy osoitteesta:*

[www.nurmijarvi.fi/yleiskaavoitus](http://www.nurmijarvi.fi/yleiskaavoitus)

*Polku:*

Etusivu

- >Asuminen ja ympäristö
  - >Kaavat, tontit ja rakennusluvut
    - >Yleiskaavoitus
      - >Vireillä olevat yleiskaavat
        - >Kirkonkylän osayleiskaava