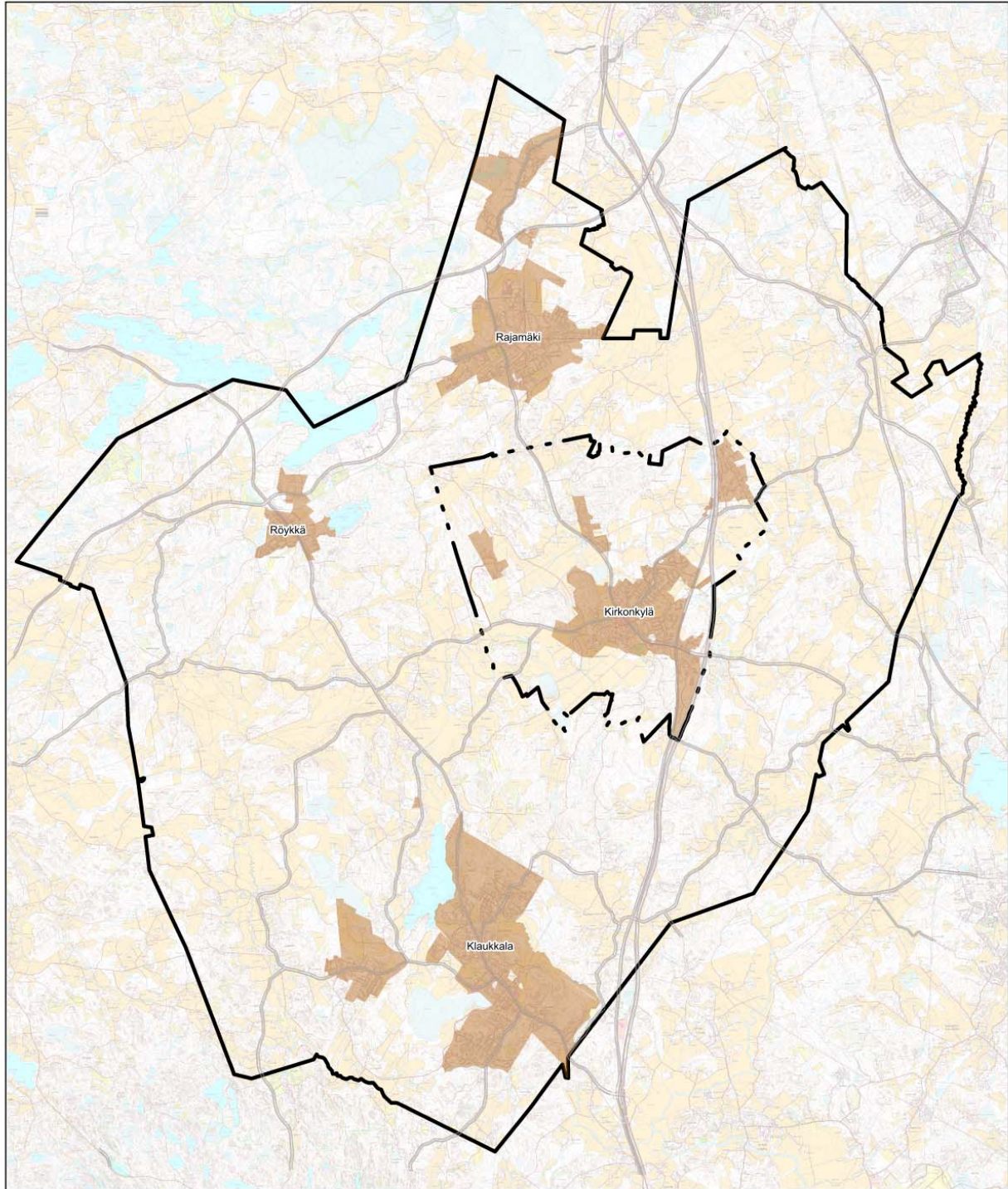


Liite 1.

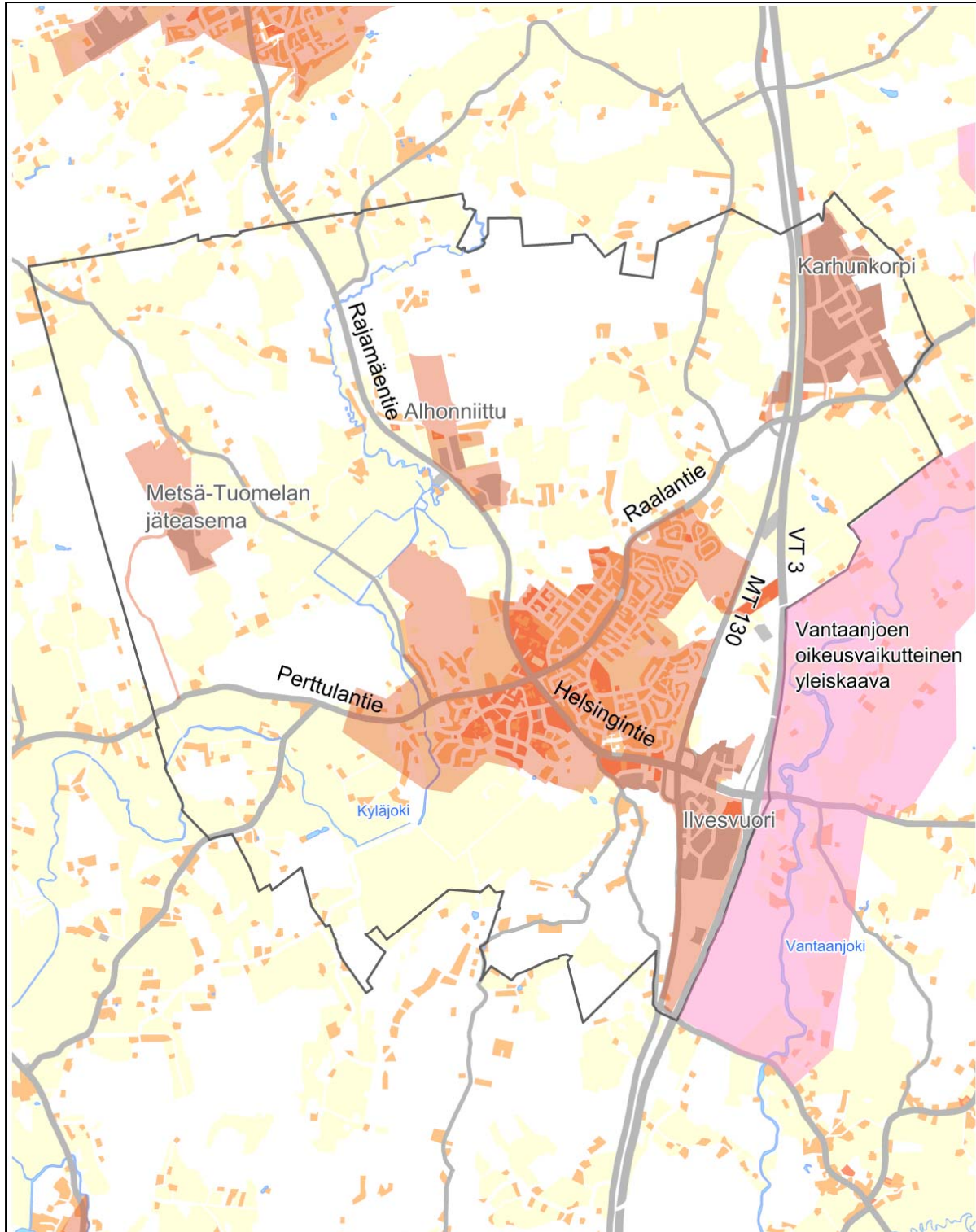
Kirkonkylän osayleiskaava-alueen sijainti kunnassa






-  Kunnan raja
-  Kirkonkylän osayleiskaava-alueen rajaus
-  Asemakaavoitettu alue

Liite 2.

Suunnittelualue ja asemakaavoitettu alue



-  Asemakaavoitettu alue
-  Osayleiskaava-alueen raja
-  Oikeusvaikutteinen osayleiskaava



Muistio

Kirkonkylän osayleiskaavan aloitusvaiheen viran- omaisneuvottelu

Aika 22.08.2016 klo 12:40-13:15

Paikka ELY-keskus, Pasila

Läsnä: Sanna Andersson, Uudenmaan ELY-keskus
Anna Puolamäki, Uudenmaan ELY-keskus
Henrik Wager, Uudenmaan ELY-keskus
Timo Kinnunen, Uudenmaan ELY-keskus
Juha Lumme, Uudenmaan ELY-keskus
Aimo Huhdanmäki, Uudenmaan ELY-keskus
Larri Liikonen, Uudenmaan ELY-keskus
Tapio Reijonen, Keski-Uudenmaan ympäristökeskus
Satu Routama, Finavia Oyj, ympäristöyksikkö
Virpi Mamia, Vantaan kaupunkisuunnittelu
Johanna Björkman, Keski-Uudenmaan maakuntamuseo
Aila Elo, Uudenmaan liitto

Anita Pihala, Nurmijärven kunta, yleiskaavoitus
Iiro Grönberg, Nurmijärven kunta, yleiskaavoitus
Annina Lehtonen, Nurmijärven kunta, yleiskaavoitus
Ruusu Vilokkinen, Nurmijärven kunta, yleiskaavoitus
Arja Junttila, Nurmijärven kunta, yleiskaavoitus

Poissa: Henna Lindström, Tuusulan kunta
Satu Hirvonen-Mikkonen, Museovirasto

1. Kokouksen avaus

Kokouksen avasi Sanna Andersson, joka toimi puheenjohtajana. Sovittiin, että Arja Junttila laatii muistion.

2. Suunnittelun lähtötilanne

Anita Pihala esitteli Kirkonkylän osayleiskaavan lähtötilannetta. Osayleiskaava on tarkoitus laatia oikeusvaikutteisena ohjaamaan tulevaa asemakaavoitusta. Kaavan



laatimista ohjaa maakuntakaava, valtakunnalliset alueidenkäyttötavoitteet sekä maankäytön kehityskuva 2040. Alustava osayleiskaavarajaus sisältää idässä Karhunkorven asemakaava-alueen ja rajautuu vireillä olevaan Palojoen osayleiskaava-alueeseen. Etelässä kaavan on sisällytetty kuivatettu järvi peltoalueineen. Lännessä kaava rajautuu Perttulan osayleiskaava-alueeseen sisältäen Metsätuomelan asemakaava-alueen. Pohjoisessa osayleiskaavaan on otettu maakuntakaavan mukainen Mutaanmäen virkistysalue. Kaava-alueen rajausta tarkentuu suunnittelun kuluessa. Alueelta on tehty OAS:ssa esitetyt selvitykset ja selvityksiä tehdään lisää osayleiskaavatyön edetessä.

3. Kommentteja

Uudenmaan liitto:

Kirkonkylän ja Palojoen kaava-alueiden rajauksia tehtäessä tulee varmistaa, ettei Kirkonkylän ja Palojoen osayleiskaavojen väliin jää kaavatonta aluetta ja että kaavarajaukset ovat yhteneväiset osayleiskaavojen välillä, eivät toistensa leikkaavia.

Pihala: Suunnittelun edetessä rajausta selkiytyy. Alustava kaava-alueiden rajausta menee osittain päällekkäin, mutta tarkentuu Kirkonkylän ja Palojoen osayleiskaavatoimien edetessä. Nyt Kirkonkylän ja Palojoen välissä on voimassa oleva oikeusvaikutteinen Vantaanjoen osayleiskaava, joka vanhan Palojoen maarekisterikylän osalta on tarkoitus sisällyttää Palojoen osayleiskaavaan.

Finavia Oyj:

Vaikka Kirkonkylän alue ei ole varsinaista melualueita kattavaa L_{DEN} 50 käytännössä koko Kirkonkylän keskusta-alueen. Kirkonkylään suuntautuva kiitotie 2 on ensisijainen laskeutumissuunta yöaikaan ja liikennettä on paljon. Tämä tulee mainita selostuksessa ja mahdollisesti kaavamääräyksissä.

Maakuntamuseo:

Rakennusperintöselvityksen kohteet tulee merkitä kaavaan.

Pihala: Tarkempi selvitys keskustan rakennusperintökohteista tilataan ja tarjouspyyntö lähetetään kommentoitavaksi Johanna Björkmanille ja Henrik Wagerille.

Keski-Uudenmaan ympäristökeskus:

Vaikka alue ei ole varsinaista lentomelualueita, tulee lentomelu huomioida kaavassa ja rakennusten ääneneristävyyteen tulee kiinnittää huomioita.

Vantaan kaupunki:



NURMIJÄRVI

Vaikka lentomelu tuo rajoitteita, lentokenttä ja toimiva lentoliikenne on mahdollisuus pääkaupunkiseudun ja koko Suomen kehitykselle.

Uudenmaan ELY, Liikonen:

Vantaan rakennusjärjestyksessä ja kaavoissa on määräyksiä, joista voi apua kaavamääräyksiä mietittäessä. Ensisijaisesti melualueille ei pitäisi lisätä rakentamista. Mikäli kaavassa kuitenkin osoitetaan melualueelle rakentamista, kaavassa tulee antaa ohjeita melulta suojautumiseen. Onko alueella muita melunlähteitä? Koska ei alueella ei ole rautatietä, ei tärinä aiheuta toimenpiteitä. Hämeenlinnanväylän (VT 3) melualueen lisäksi tulee ottaa huomioon myös ilman laatu.

Pihala: Alueella ei ole liikenne- ja lentomelun ohella muita merkittäviä melulähteitä.

Uudenmaan ELY, Kinnunen:

Hautausmaan kupeessa on pohjavesialue, jonka rajausta voidaan mahdollisesti muuttaa tutkimuksiin perustuen. Valkoijan vedenottamon suojavyöhykkeet on merkittävä kaavaan. Suoja-alueääräykset ovat vanhentuneita, mutta suojelusuunnitelman toimenpiteet on otettava huomioon kaavassa. Onko alueella pilaantuneita maita? Onko Perloksen alueen pilaantuneet maat selvitetty asemakaavaa laadittaessa, jos on, niin rekisteriin tulisi tehdä merkintä asiasta.

Uudenmaan ELY, Lumme:

Luontoselvitykset ovat hyviä. Luontoselvityksistä puuttuu kuitenkin kartoittajan suositukset arvojen huomioon ottamisesta kaavassa.

Uudenmaan ELY, Puolamäki:

Liikenneverkko selvitykset ovat kunnossa. OAS:iin on lisättävä Keski-Uudenmaan kuntien ja Uudenmaan ELY-keskuksen henkilöliikenneselvitys ja joukkoliikenteen palvelutasomäärittely. Palvelutasomäärittelystä on olemassa luonnos ja työn on tarkoitus valmistua vuoden 2016 aikana. Tämän jälkeen palvelutasosta tehdään vielä päätös. Työssä määritellään Keski-Uudenmaan seudullisen bussijoukkoliikenteen palvelutasotavoitteet vuosille 2017–2020. Tämä työ kannattaa huomioida Kirkonkylän ja Palojoen osayleiskaavoja laadittaessa ja toisaalta myös varmistaa, että osayleiskaavoissa suunniteltava maankäyttö huomioidaan mahdollisimman hyvin joukkoliikenteen palvelutasoa määriteltäessä. OAS:aa tulee täydentää lisäämällä Nurmijärven liikenneturvallisuussuunnitelma lähtötietoihin.

Jos liikenneselvityksen lähtöoletuksiin tulee kaavaratkaisun myötä muutoksi, liikenneselvitystä tulee päivittää muutosten osalta.



Liikennemelu tulee ottaa huomioon kaavaratkaisussa.

Uudenmaan ELY, Wager:

MRL 41 §:n mukaan osayleiskaavassa voidaan antaa suojelumääräyksiä, jos alueella on selvityksen mukaisia rakennusperintökohteita. OAS:iin tulee lisätä maininta valtakunnallisesti merkittävistä kulttuuriympäristöistä ja niitä koskevista valtakunnallisista alueidenkäyttötavoitteista kuten Palojoen OAS:ssa.

Museoviraston edustaja (Satu Mikkonen-Hirvonen) oli estynyt saapumasta kokoukseen, mutta on todennut sähköpostitse, että Nurmijärven arkeologinen kulttuuriperintö on inventoitu v. 2006 ja 2008. Museovirasto kommentoi OAS:aa myöhemmin.

Museovirasto on todennut 5.9.2016 päivätyssä kommentissaan seuraavaa: "Nurmijärven kunnan alueella on tehty arkeologisen kulttuuriperinnön inventoinnit vuonna 2006 (esihistoriallisen ajan muinaisjäännökset/Johanna Seppä) ja vuonna 2008 (historiallisen ajan muinaisjäännökset/Tapani Rostedt). Tiedot alueella sijaitsevista muinaismuistolain (295/1963) rauhoittamista muinaisjäännöksistä perustuvat em. inventointeihin.

Rakennetun kulttuuriympäristön ja maiseman osalta asiaa kommentoi Keski-Uudenmaan maakuntamuseo.

Asiaa Museovirastossa hoitaa intendentti Satu Mikkonen-Hirvonen (puh. 0295336185, satu.mikkonen-hirvonen@museovirasto.fi)."

Lopuksi Sanna Andersson totesi, ettei ole lisättävää.

4. Jatkotoimenpiteet

Sovittiin, että maisemaselvitystä katsotaan yhdessä Johanna Björkmanin/Keski-Uudenmaan maakuntamuseo ja Henrik Wagerin/ELY-keskus kanssa.

Sovittiin, että osayleiskaavaluonnosta esitellään viranomaisille ennen lausuntojen antamista.

Muistion laati

Arja Junttila

Jakelu: Läsnäolijat, Henna Lindström, Tuusula ja Satu Mikkonen-Hirvonen, Museovirasto