



NURMIJÄRVI



Palojoen osayleiskaavan osallistumis- ja arviointisuunnitelma

PÄIVITETTY 23.1.2018

SISÄLTÖ

1 Johdanto

- Osallistumis- ja arviointisuunnitelma
- Kaavan nimi ja kaavanumero
- Suunnittelualue
- Aloite
- Kaavan tarkoitus
- Kaavatilanne
- Rakennuskiellot

2 Tarkistetut valtakunnalliset alueidenkäyttötavoitteet

3 Maankäytön kehityskuva 2040

4 Selvitykset, suunnitelmat ja päätökset

5 Kaavan vaikutusten arviointi

6 Osalliset sekä osallistumisen ja vuorovaikutuksen järjestäminen

- Osalliset
- Yleisötilaisuudet
- Mielipiteiden esittäminen valmisteluvaiheessa ja muistutus kaavaehdotuksesta

7 Tiedottaminen

8 Kaavan etenemisen arvioitu aikataulu

- Päätöksenteko ja muutoksenhaku

9 Valmistelusta vastaavat

10 Palaute osallistumis- ja arviointisuunnitelmasta

11 Kaava-aineisto kotisivuilla

1

JOHDANTO

Osallistumis- ja arviointisuunnitelma

Osallistumis- ja arviointisuunnitelmassa kerrotaan kaavoituksen päätavoitteet, suunnittelun eteneminen, osallistumismahdollisuudet ja alustava aikataulu. Lisäksi osallistumis- ja arviointisuunnitelmassa kuvataan kaavan yhteydessä laadittavat selvitykset ja vaikutusten arvioinnit. Osallistumis- ja arviointisuunnitelmaa päivitetään tarvittaessa suunnitteluprosessin kuluessa.

Kaavan nimi ja kaavanumero

Palojoen osayleiskaava

Kaavanumero

YK 106

Suunnittelualue

Osayleiskaava suunnitellaan Nurmijärven kaakkoiskulmassa sijaitsevan Palojoen maarekisterikylän alueelle, joka on noin 32 km²:n laajuinen. Pohjoisosassa alue rajautuu Kirkonkylän ja Raalan maarekisterikyliin, ja lounaassa Klaukkalan maarekisterikylään (Kuva 1.). Idässä alue rajautuu Tuusulan kuntaan ja etelässä Vantaan kaupunkiin.

Suunnittelualue on pääosin maa- ja metsätalousaluetta ja sen halki mutkittelevat Vantaanjoki ja Palojoki. Asutus on alueella hajanaista ja asukkaita on yhteensä noin tuhat. Selkeimmät asutuskeskittymät sijaitsevat Palojoen keskustan ja Toivalan alueella. Helsinki-Vantaan lentoaseman poikittaiskiitotien melualue kulkee alueen halki luoteis-kaakkois-suunnassa.

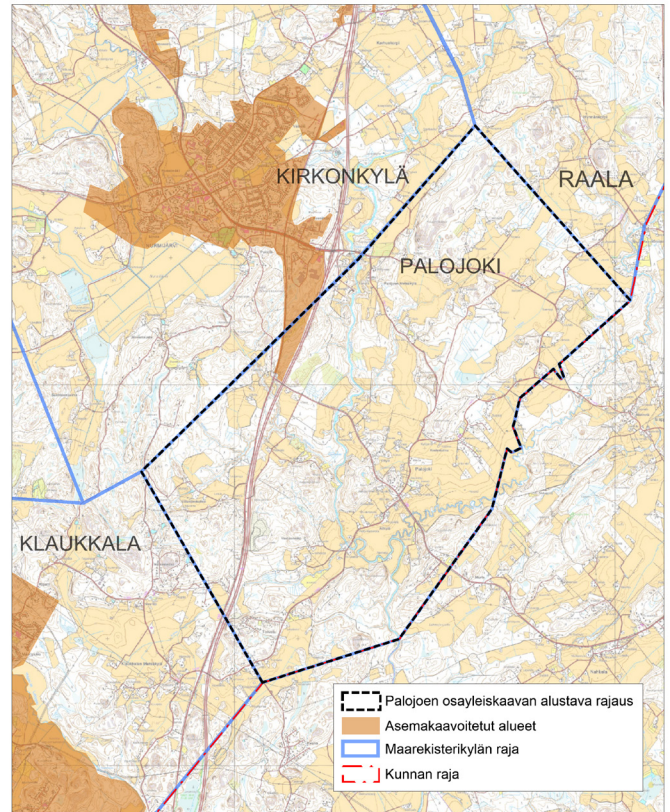
Palojoki oli 1500-luvulla yksi Nurmijärven suurimmista kyläkokonaisuuksista, ensimmäiset kirjalliset merkinnät siitä ovat vuodelta 1539. Palojoen keskusta ympäristöineen on kulttuuriympäristöllisesti arvokasta aluetta, sillä siellä sijaitsee sekä Aleksis Kiven elämään että hänen tuotantoonsa liittyviä merkittäviä paikkoja.

Aloite

Palojoen osayleiskaavan laatiminen perustuu valtuuston hyväksymään yleiskaavoitusohjelmaan.

Kaavan tarkoitus

Osayleiskaavan tarkoituksena on ohjata suoraan alueen



Kuva 1. Alustava suunnittelualueen rajaus

rakentamista ja muuta maankäyttöä. Osayleiskaavassa osoitetaan käyttötarkoitukset eri alueille ja niiden käyttöä koskevat määräykset. Lisäksi osoitetaan tiloittain tilajaotushistoriaan ja nykyiseen rakentamistilanteeseen sekä tilan sijaintiin ja pinta-alaan perustuen tilojen rakentamismahdollisuudet. Aluetta kehitetään maaseutumaisena alueena osayleiskaavaan perustuen, eikä sinne ole tarkoitus laatia asemakaavoja. Alueelle ei rakenneta keskitettyä vesi- ja viemärijohtoverkosta osayleiskaavan perusteella.

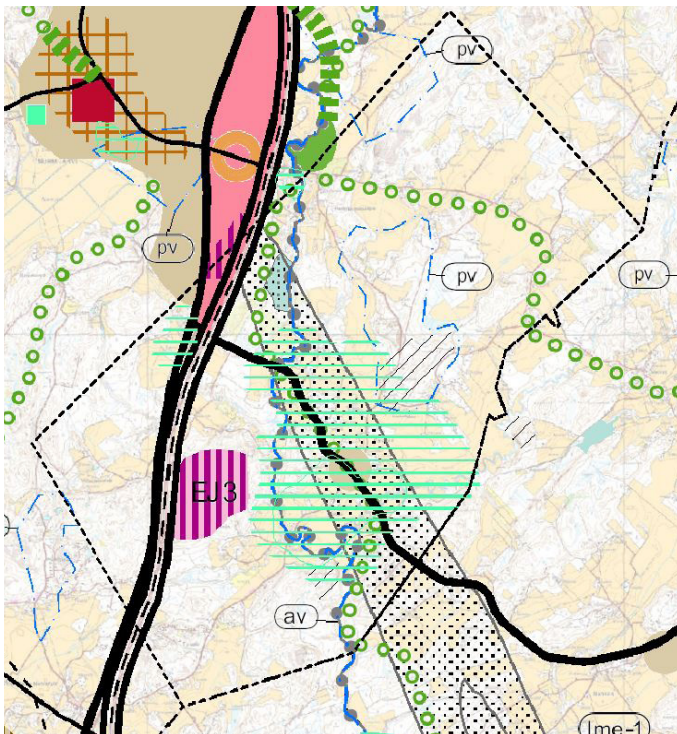
Palojoen osayleiskaava laaditaan oikeusvaikutteisena.

Kaavatilanne

Maakuntakaava

Ympäristöministeriö vahvisti Uudenmaan maakuntakaavan 8.11.2006 ja se on kuulutettu voimaan tulleeeksi 8.12.2006. Korkein hallinto-oikeus hylkäsi vahvistamis päätöksestä tehdyt valitukset 15.8.2007.

1. vaihemaakuntakaava on hyväksytty 17.12.2008 ja se on vahvistettu 22.6.2010 ja kuulutettu voimaantulleeksi 20.10.2010. Vaihekaava täydentää 2006 vahvistettua Uudenmaan maakuntakaavaa. Vaihekaavassa on käsitelty jätehuollon pitkän aikavälin aluetarpeet, kiviaineshuolto, moottoriurheilu- ja ampumarata-alueet, liikenteen varikot ja terminaalit sekä laajat yhtenäiset metsäalueet.



Kuva 2. Ote, voimassa oleva maakuntakaava, yhdistelmä

Uudenmaan 2. vaihemaakuntakaava on hyväksytty 20.3.2012, vahvistettu 30.10.2014 ja kuulutettu voimaantulleeksi 10.12.2014. Siinä käsiteltiin yhdyskuntarakennetta, tulevaa liikennejärjestelmää, kaupan palveluverkkoa ja maakunnallista kyläverkkoa.

Voimassa olevien vaihemaakuntakaavojen yhdistelmässä (kuva 2) Palojoen keskusta on merkitty kyläksi, kylä ympäristöineen on myös kulttuuriympäristön tai maiseman vaalimisen kannalta tärkeää aluetta. Suunnitteluala sijoittuu osin lentomelualueelle 1 (Lden 55-60 dBA). Alueella on myös laajajakko pohjavesialue sekä vedenhankinnan kannalta arvokas pintavesialue. Vantaanjoen pääuoma ja Kaanaan vanha metsä ovat Natura 2000-alueita.

4. vaihemaakuntakaava on hyväksytty 24.5.2017 ja se on kuulutettu voimaantulleeksi 16.9.2017. Sen teemoja ovat elinkeinot ja innovaatiotoiminta, tuulivoima, viherakennus ja kulttuuriympäristöt.

Yleiskaava

Alueella on voimassa koko kunnan oikeusvaikutuksen yleiskaava, joka on hyväksytty 22.2.1989. Lisäksi kaava-alueen pohjoisosassa Vantaanjoen varsialueella on voimassa oleva oikeusvaikutteinen Vantaanjoen osayleiskaava, joka on hyväksytty 18.06.2003. Keskeisellä kyläalueella on voimassa Palojoen oikeusvaikutuksen kyläosayleiskaava, joka on hyväksytty 27.5.1987 ja 3.6.1992. Alueen lounaisosassa on voimassa Metsäkylän oikeusvaikutuksen kyläosayleiskaava, joka on hyväksytty 26.10.1988 ja 3.6.1992.

Asemakaava

Osayleiskaava rajoittuu Ilvesvuoren työpaikka-alueen asemakaava-alueeseen. Asemakaava-alue sijaitsee Valtatie 3:n ja Hämeenlinnantien välisellä alueella osayleiskaava-alueen läntisessä osassa. Asemakaava-alue tulaa rajaamaan osayleiskaava-alueen ulkopuolelle.

Rakennuskiellot

Alueella ei ole voimassa maankäyttö- ja rakennuslain 38 §:n mukaista rakennuskieltoa yleiskaavan laatimiseksi, eikä 128§:n mukaista toimenpidekieltoa.

2

TARKISTETUT VALTAKUNNALLISET ALUEIDENKÄYTTÖTAVOITTEET

(hyväksytty 13.11.2008, voimaantulo 1.3.2009)

Arvio valtioneuvoston hyväksymien valtakunnallisten alueidenkäyttötavoitteiden huomioon ottamisesta Palojoen osayleiskaavassa. Kyseessä on haja-asutusalueen osayleiskaava, jossa arvioidaan tiloittain rakentamismahdollisuudet. Alueelle ei ole tavoitteena laatia asemakaavoja. Osayleiskaavalla ohjataan pääasiassa alueen maaseutumaista rakentamista.

Suunnittelualueella koskevat ainakin seuraavat valtakunnalliset alueidenkäyttötavoitteet:

Ehetyvä yhdyskuntarakenne ja elinympäristön laatu

Erytystavoitteet

Maakuntakaavan ja yleiskaavan lähtökohtana on oltava perusteltu väestönkehitysarvio. Maakunnan suunnittelussa ja yleiskaavoituksessa on tarkasteltava pitkällä aikavälillä sekä taajama- että maaseutualueiden väestömäärän kehityksen erilaisia vaihtoehtoja.

Maakuntakaavoituksessa ja yleiskaavoituksessa tulee edistää yhdyskuntarakenteen eheyttämistä ja esittää eheyttämiseen tarvittavat toimenpiteet.

Alueidenkäytössä on varattava riittävät alueet jalankulun ja pyöräilyn verkostoja varten sekä edistettävä verkostojen jatkuvuutta, turvallisuutta ja laatua.

Alueidenkäytön suunnittelussa on turvattava terveellisen ja hyvälaatuisen veden riittävä saanti ja se, että

taajamien alueelliset vesihuoltoratkaisut voidaan toteuttaa. Lisäksi alueidenkäytön suunnittelussa on otettava huomioon jätevesihaittojen ehkäisy.

Valtioneuvosto on hyväksynyt uudistetut valtakunnalliset alueidenkäyttötavoitteet 14.12.2017 ja ne tulevat voimaan 1.4.2018.

Kulttuuri- ja luonnonperintö, virkistyskäyttö ja luonnonvarat

Erityistavoitteet

Alueidenkäytössä on varmistettava, että valtakunnallisesti merkittävät kulttuuriympäristöjen ja luonnonperinnön arvot säilyvät. Viranomaisten laatimat valtakunnalliset inventoinnit otetaan huomioon alueidenkäytön suunnittelun lähtökohtina.

Alueidenkäytön suunnittelussa on otettava huomioon ekologisesti tai virkistyskäytön kannalta merkittävät ja yhtenäiset luonnonalueet. Alueidenkäyttöä on ohjattava siten, ettei näitä aluekokonaisuuksia tarpeettomasti pirstota.

Alueidenkäytössä on otettava huomioon pohja- ja pintavesien suojelutarve ja käyttötarpeet. Pohjavesien pilaantumis- ja muuttamisriskejä aiheuttavat laitokset ja toiminnot on sijoitettava riittävän etäälle niistä pohjavesialueista, jotka ovat vedenhankinnan kannalta tärkeitä ja soveltuvat veden-hankintaan.

Ilman erityisiä perusteita ei hyviä ja yhtenäisiä peltoalueita tule ottaa taajamatoimintojen käyttöön eikä hyviä ja laajoja metsätalousalueita pirstoa muulla maankäytöllä.

Helsingin seudun erityiskysymykset

Erityistavoitteet

Alueidenkäytön suunnittelussa merkittävä rakentaminen tulee sijoittaa joukkoliikenteen, erityisesti raideliikenteen palvelualueelle. Alueidenkäytön mitoituksella tulee parantaa joukkoliikenteen toimintaedellytyksiä ja hyödyntämismahdollisuuksia.

Alueidenkäytössä tulee ehkäistä olemassa olevasta yhdyskuntarakenteesta irrallista hajarakentamista. Alueidenkäytön suunnittelulla tuetaan olemassa olevaa kyläverkostoa ohjaamalla rakentamista kylien yhteyteen.

Uusien asuin-, työpaikka- ja palvelutoimintojen alueiden käyttöönotto ja jo olevien alueiden huomattava täydennysrakentaminen tulee sijoittaa siten, että mahdollisuudet joukkoliikenteen hyödyntämiseen varmistetaan.

Alueidenkäytön suunnittelussa on turvattava väestön tarpeiden edellyttämät ylikunnalliseen virkistyskäyttöön soveltuvat laajat ja vetovoimaiset alueet sekä niitä yhdistävän viheralueverkoston jatkuvuus.

3

MAANKÄYTÖN KEHITYSKUVA 2040

(valtuusto hyväksynyt 25.5.2011)



Kuva 3. Ote, Maankäytön kehityskuva

Palojoki kehittyy maankäytön kehityskuvan mukaisesti maaseutumaisena ja elinvoimaisena kyläkeskuksena (kuva 5). Asuinrakentaminen sijoittuu miljöötä kunnioittaen kyläkeskuksiin ja maaseutu säilyy ilmeeltään maaseutumaisena, näin maaseutuelinkeinojen harjoittaminen pyritään mahdollistamaan jatkossakin.

4

SELVITYKSET, SUUNNITELMAT JA PÄÄTÖKSET

Selvitykset

- Palojoen luontoselvitys luonnos, Ympäristösuunnitelu Enviro Oy 2015
- Palojoen maisemaselvitys, Nurmijärven kunta
- Historiallisen ajan muinaisjäännösten inventointi, Museovirasto/ Rostedt 2008
- Nurmijärven arkeologinen inventointi (esihistorialliset muinaisjäännökset), Museovirasto / Seppä 2006
- Rakennusperintöselvitys (luonnos), Arkkitehtitoimisto LPV Oy 2010
- Koko kunnan lepakkoselvitys, Batcon Group 2004
- Lentokoneiden melu kehitystilanteessa 2025, Ilmailulaitos Finavia 2008

Suunnitelmat

- Nurmijärven liikenneturvallisuussuunnitelma 2010.
- Kirkonkylän siirtoviemärin esisuunnitelma 2013
- Palojoen kyläsuunnitelma 2013
- Vesihuollon kehittämissuunnitelma 2015-2025
- Nurmijärven palveluverkkosuunnitelma on hyväksytty valtuustossa 25.5.2016.

Päätökset

- Helsinki-Vantaan lentoaseman ympäristölupa KHO 2015

5

KAAVAN VAIKUTUSTEN ARVIOINTI

Yleiskaavaan liittyä vaikutusten arviointi, jossa arvioidaan suunnitelman toteuttamisen merkittäviä välittömiä ja välillisiä vaikutuksia:

- 1) ihmisten elinoloihin ja elinympäristöön;
- 2) maa- ja kallioperään, veteen, ilmaan ja ilmastoon;

3) kasvi- ja eläinlajeihin, luonnon monimuotoisuuteen ja luonnonvaroihin;

4) alue- ja yhdyskuntarakenteeseen, yhdyskunta- ja energiatalouteen sekä liikenteeseen;

5) kaupunkikuvaan, maisemaan, kulttuuriperintöön ja rakennettuun ympäristöön;

6) elinkeinoelämän toimivan kilpailun kehittymiseen.

Vaikutusten arvioinnin tausta-aineistona toimivat useat osayleiskaavatyötä tukevat selvitykset ja niihin pohjautuvat analyysit. Vaikutusten arvioinnin tukena ovat myös viranomaistahoilta saadut lausunnot sekä asukkailta ja muilta osallisilta saadut mielipiteet. Kaavan vaikutuksia arvioidaan koko kaavaprosessin ajan.

6

OSALLISET SEKÄ OSALLISTUMISEN JA VUOROVAIKUTUKSEN JÄRJESTÄMINEN

Osalliset

Osallisia ovat maanomistajat ja kaikki ne, joiden asumiin, työntekoon tai muihin oloihin kaava saattaa huomattavasti vaikuttaa, sekä viranomaiset ja yhteisöt, joiden toimialaa suunnittelussa käsitellään. Tällaisia tahoja ovat ainakin:

- maanomistajat
- asukkaat
- yritykset
- paikkakunnalla toimivat yhdistykset ja järjestöt, joiden toimialaa kaavamuutoksessa käsitellään
- sektoriviranomaiset, joiden toimialaa kaava koskee, esim. Uudenmaan elinkeino-, liikenne- ja ympäristökeskus, Keski-Uudenmaan maakuntamuseo, museovirasto, Nurmijärven Sähkö Oy, Uudenmaan liitto, Finavia Oyj, Fingrid Oyj
- naapurikunnat
- Kunnan luottamuselimet
- Kunnan hallinnon toimialat ja keskus

Yleisötilaisuudet

Osayleiskaavasta järjestettiin aloitusvaiheen yleisötilaisuus 11.05.2016 ja luonnosvaiheen 9.3.2017 Palojoen Nuorisoseuran talolla. Yleisötilaisuus järjestetään lisäksi kaavan ehdotusvaiheessa.

Mielipiteiden esittäminen valmisteluvaiheesta ja muistutus kaavaehdotuksesta

Osayleiskaavan valmistelun yhteydessä on mahdollista tuoda esille mielipiteitä aina osayleiskaavaehdotuksen valmistumiseen saakka. Mielipiteitä on mahdollisuus esittää alla mainittuun osoitteeseen tai suoraan kaavan valmistelijoille. Mielipiteiden toivomme olevan kirjallisia. Lisäksi kaavaehdotuksesta on mahdollisuus jättää muistutus ehdotuksen nähtävillä oloaikana.

Nurmijärven kunta, Yleiskaavoitus,
Keskustie 2 B, PL 37,
01901 Nurmijärvi
Sähköposti:
elku.kirjaamo@nurmijarvi.fi

7

TIEDOTTAMINEN

Osayleiskaavan vireilletulosta ilmoitetaan kuulutuksella kunnan ilmoituslehdessä (Nurmijärven uutiset).

Yleisötilaisuuksista, nähtäville asettamisesta sekä luonnoksen että ehdotuksen osalta ilmoitetaan kuulutuksella kunnan ilmoituslehdessä (Nurmijärven uutiset). Lisäksi yleisötilaisuuskutsu jaetaan suunnittelualueella postilaitoihin ja suunnittelualueen ulkopuolella asuville lähetetään kirje.

Suunnittelun eri vaiheista tiedotetaan kunnan kotisivuilla osoitteessa:
www.nurmijarvi.fi/yleiskaavoitus

8

KAAVAN ETENEMISEN ARVIOITU AIKATAULU

Osayleiskaavan vireilletulosta on kuulutettu kunnan virallisessa kuulutuslehdessä (Nurmijärven Uutiset) 28.04.2016. Kaavaluonnos oli nähtävillä maaliskuussa 2017. Kaavaehdotusta laaditaan vuosina 2017-2018. Kaava on tavoitteena hyväksyä 2019.

Päätöksenteko ja muutoksenhaku

- Kaava tulee vireille.
- Elinvoimalautakunta ja kunnanhallitus hyväksyvät osayleiskaavaluonnoksen asetettavaksi nähtäville valmisteluvaiheen kuulemista varten.
- Elinvoimalautakunta ja kunnanhallitus hyväksyvät kaavaehdotuksen asetettavaksi julkisesti nähtäville.
- Elinvoimalautakunta ja kunnanhallitus hyväksyvät osayleiskaavan ja esittävät sen hyväksymistä valtuustolle.
- Valtuusto hyväksyy osayleiskaavan.
- Valtuuston tekemään kaavan hyväksymistä koskevaan päätökseen on mahdollista hakea muutosta valittamalla Helsingin hallinto-oikeuteen.

Osallisten mielipiteet/muistutukset ja niihin laaditut vastineet ovat päätöksentekijöiden käytettävissä päätöksiä tehtäessä.

9

VALMISTELUSTA VASTAAVAT

Valmistelusta vastaavat ja lisätietoja antavat:

yleiskaavainsinööri Arja Junntila
puh. 040 - 317 2530
arja.junntila@nurmijarvi.fi

yleiskaavapäällikkö Anita Pihala
puh. 040 - 317 2045
anita.pihala@nurmijarvi.fi

10

PALAUTE OSALLISTUMIS- JA ARVIOINTISUUNNITELMASTA

Tämä osallistumis- ja arviointisuunnitelma on nähtävissä kunnanviraston maankäytön asiakaspalvelussa, Kirkonkylän kirjastossa sekä kunnan kotisivuilla osoitteessa www.nurmijarvi.fi/yleiskaavoitus.

Osallistumis- ja arviointisuunnitelmaa voidaan muuttaa ja täydentää tarpeen vaatiessa suunnittelutyön aikana.

Osallistumis- ja arviointisuunnitelmaa koskevat mielipiteet tulee ennen kaavan asettamista julkisesti nähtäville toimittaa kirjallisesti seuraavaan osoitteeseen:

NURMIJÄRVEN KUNTA, YLEISKAAVOITUS,
KESKUSTIE 2 B, PL 37,
01901 NURMIJÄRVI

Sähköposti:
elku.kirjaamo@nurmijarvi.fi

11

KAAVA-AINEISTO KOTISIVUILLA

Osayleiskaavaan liittyvä materiaali löytyy osoitteesta:

www.nurmijarvi.fi/yleiskaavoitus

Polku:

Etusivu

- >Asuminen ja ympäristö
 - >Kaavat, tontit ja rakennusluvut
 - >Yleiskaavoitus
 - >Vireillä olevat yleiskaavat
 - >Kirkonkylän osayleiskaava

