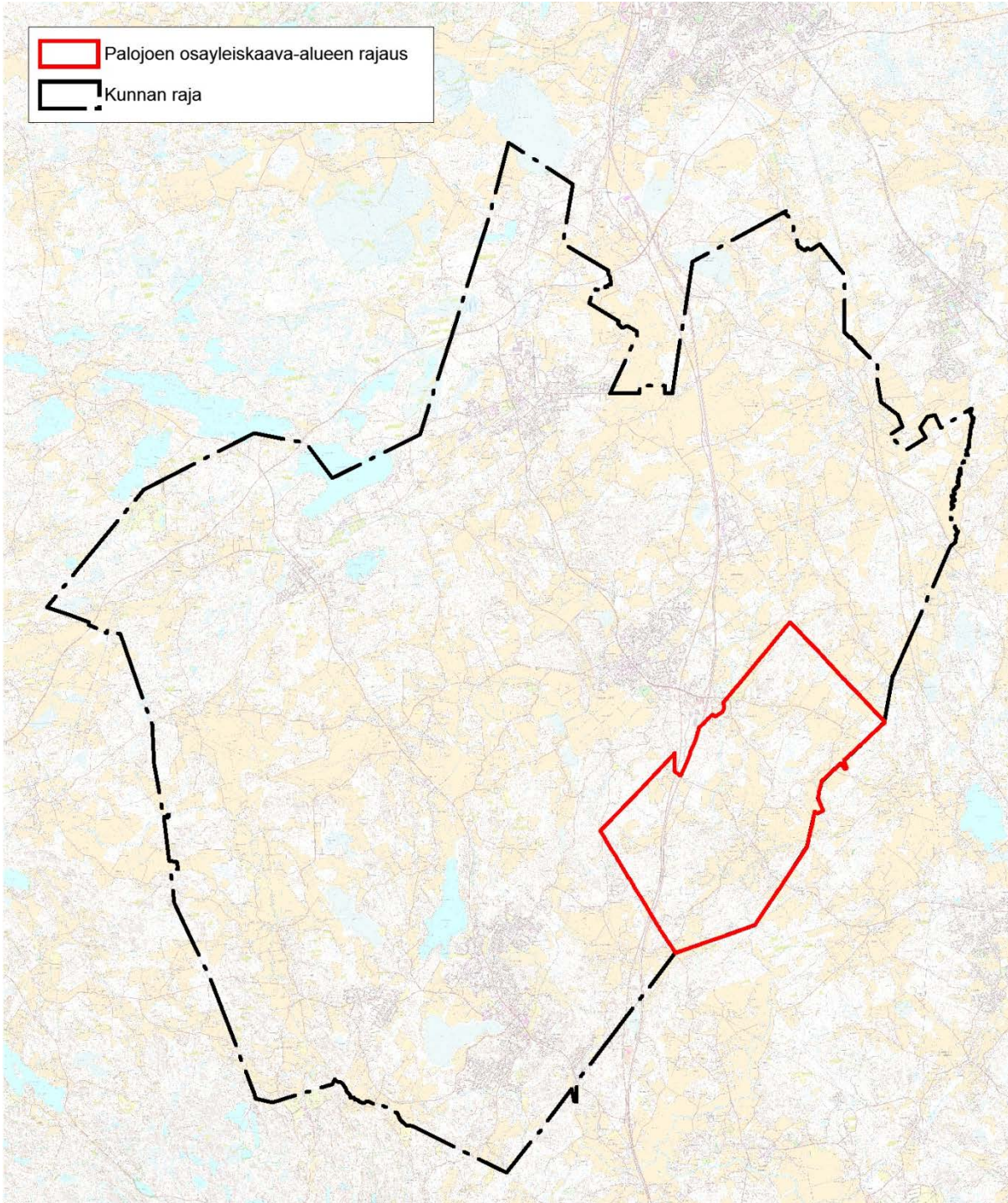


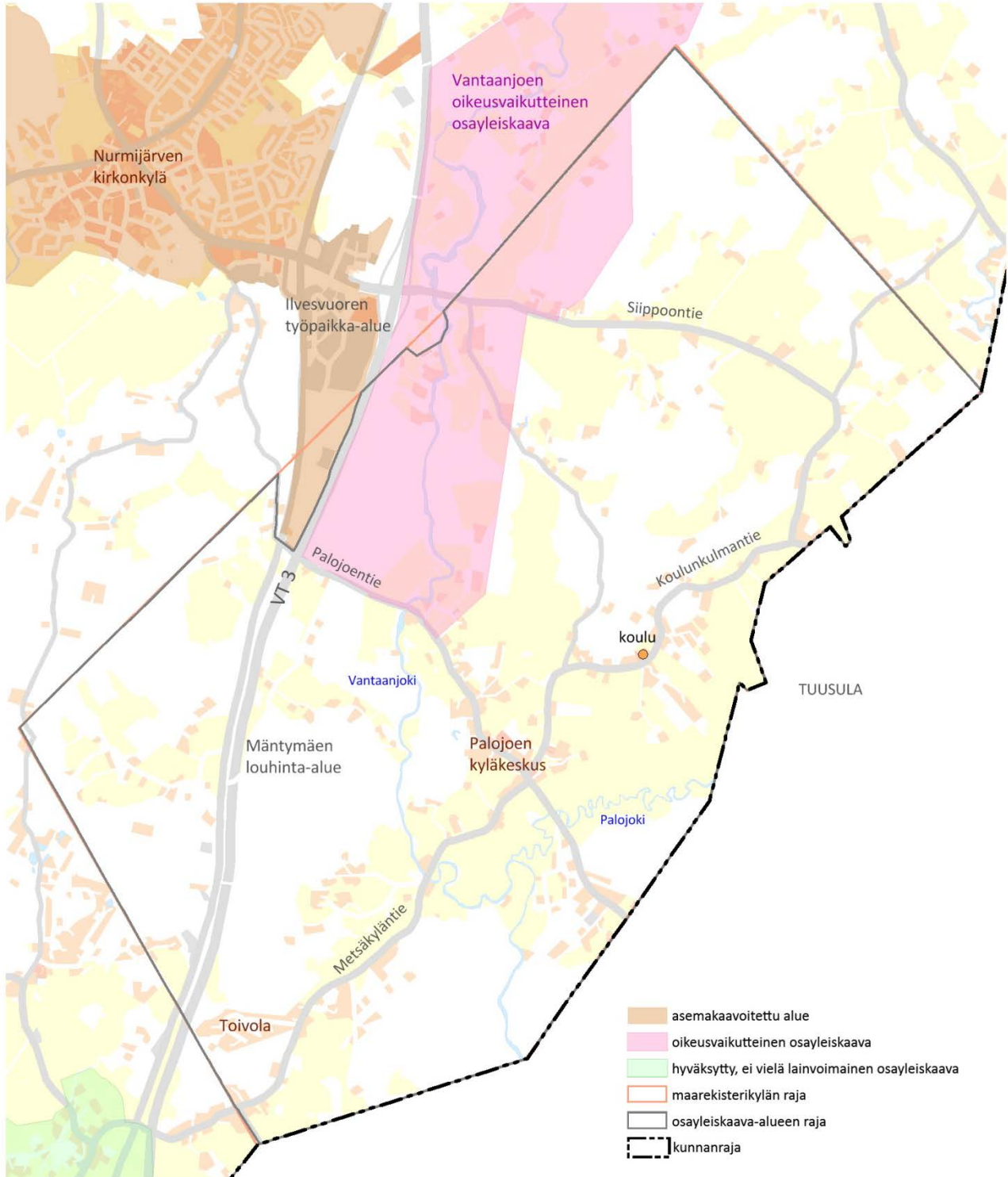
Liite 1 a.

Palojoen osayleiskaava-alueen sijainti kunnassa



Liite 1 b.

Palojoen osayleiskaava-alueen sijainti





NURMIJÄRVI



Palojoen osayleiskaavan osallistumis- ja arviointisuunnitelma

PÄIVITETTY 22.08.2016

SISÄLTÖ

1 Johdanto

- Osallistumis- ja arviointisuunnitelma
- Kaavan nimi ja kaavanumero
- Suunnittelualue
- Aloite
- Kaavan tarkoitus
- Kaavatilanne
- Rakennuskiellot

2 Tarkistetut valtakunnalliset alueidenkäyttötavoitteet

3 Maankäytön kehityskuva 2040

4 Selvitykset, suunnitelmat ja päätökset

5 Kaavan vaikutusten arviointi

6 Osalliset sekä osallistumisen ja vuorovaikutuksen järjestäminen

- Osalliset
- Yleisötilaisuudet
- Mielipiteiden esittäminen valmisteluvaiheessa ja muistutus kaavaehdotuksesta

7 Tiedottaminen

8 Kaavan etenemisen arvioitu aikataulu

- Päätöksenteko ja muutoksenhaku

9 Valmistelusta vastaavat

10 Palaute osallistumis- ja arviointisuunnitelmasta

11 Kaava-aineisto kotisivuilla

1

JOHDANTO

Osallistumis- ja arviointisuunnitelma

Osallistumis- ja arviointisuunnitelmassa kerrotaan kaavoituksen päätavoitteet, suunnittelun eteneminen, osallistumismahdollisuudet ja alustava aikataulu. Lisäksi osallistumis- ja arviointisuunnitelmassa kuvataan kaavan yhteydessä laadittavat selvitykset ja vaikutusten arvioinnit. Osallistumis- ja arviointisuunnitelmaa päivitetään tarvittaessa suunnitteluprosessin kuluessa.

Kaavan nimi ja kaavanumero

Palojoen osayleiskaava

Kaavanumero

YK 106

Suunnittelualue

Osayleiskaava suunnitellaan Nurmijärven kaakkoiskulmassa sijaitsevan Palojoen maarekisterikylän alueelle, joka on noin 32 km²:n laajuinen. Pohjoisosassa alue rajautuu Kirkonkylän ja Raalan maarekisterikyliin, ja lounaassa Klaukkalan maarekisterikylään (Kuva 1.). Idässä alue rajautuu Tuusulan kuntaan ja etelässä Vantaan kaupunkiin.

Suunnittelualue on pääosin maa- ja metsätalousaluetta ja sen halki mutkittelevat Vantaanjoki ja Palojoki. Asutus on alueella hajanaista ja asukkaita on yhteensä noin tuhat. Selkeimmät asutuskeskittymät sijaitsevat Palojoen keskustan ja Toivalan alueella. Helsinki-Vantaan lentoaseman poikittaiskiitotien melualue kulkee alueen halki luoteis-kaakkois-suunnassa.

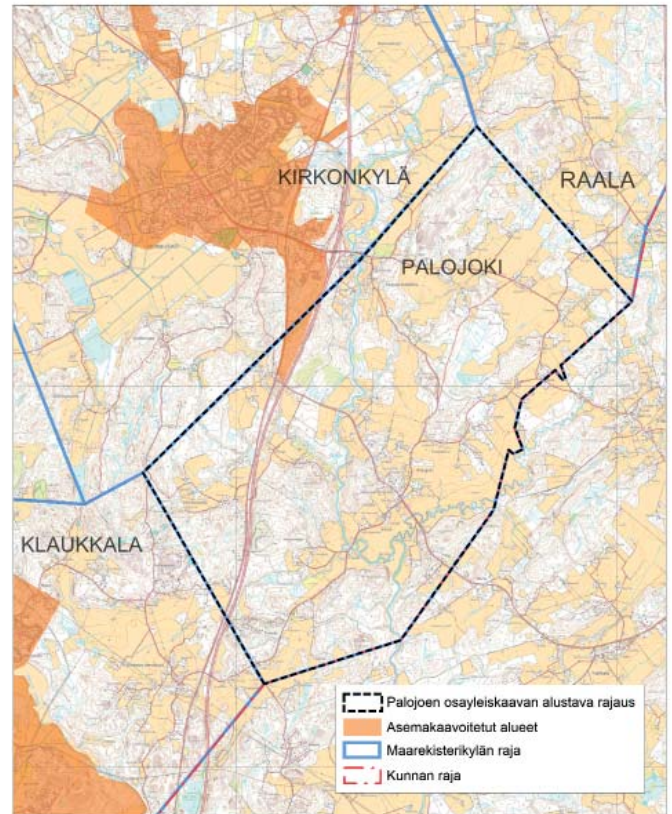
Palojoki oli 1500-luvulla yksi Nurmijärven suurimmista kyläkokonaisuuksista, ensimmäiset kirjalliset merkinnät siitä ovat vuodelta 1539. Palojoen keskusta ympäristöineen on kulttuuriympäristöllisesti arvokasta aluetta, sillä siellä sijaitsee sekä Aleksis Kiven elämään että hänen tuotantoonsa liittyviä merkittäviä paikkoja.

Aloite

Palojoen osayleiskaavan laatiminen perustuu valtuuston syksyllä 2015 hyväksymään yleiskaavoitusohjelmaan.

Kaavan tarkoitus

Osayleiskaavan tarkoituksena on ohjata suoraan alueen



Kuva 1. Alustava suunnittelualueen rajaus

rakentamista ja muuta maankäyttöä. Osayleiskaavassa osoitetaan käyttötarkoitukset eri alueille ja niiden käyttöä koskevat määräykset. Lisäksi osoitetaan tiloittain tilajaotushistoriaan ja nykyiseen rakentamistilanteeseen sekä tilan sijaintiin ja pinta-alaan perustuen tilojen rakentamismahdollisuudet. Aluetta kehitetään maaseutumaisena alueena osayleiskaavaan perustuen, eikä sinne ole tarkoitus laatia asemakaavoja. Alueelle ei rakenneta keskitettyä vesi- ja viemärijohtoverkosta osayleiskaavan perusteella.

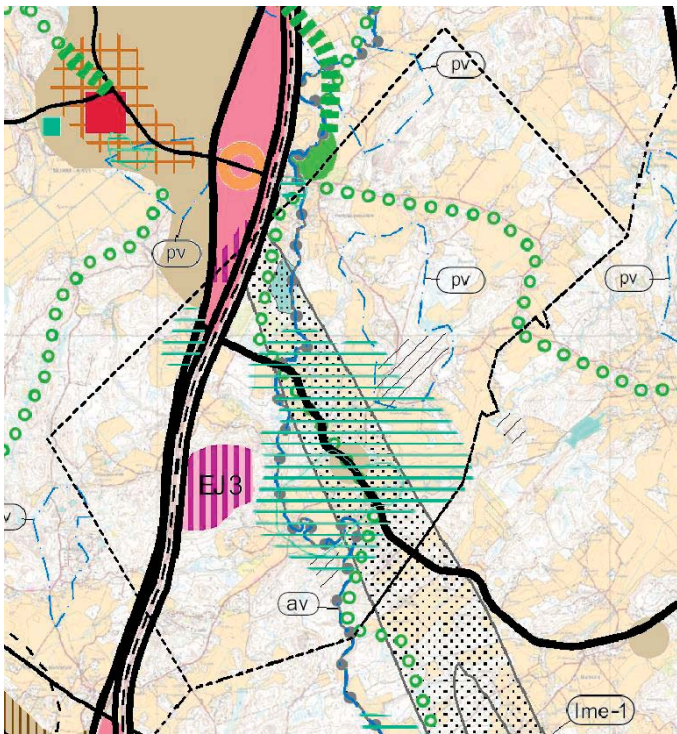
Palojoen osayleiskaava laaditaan oikeusvaikutteisena.

Kaavatilanne

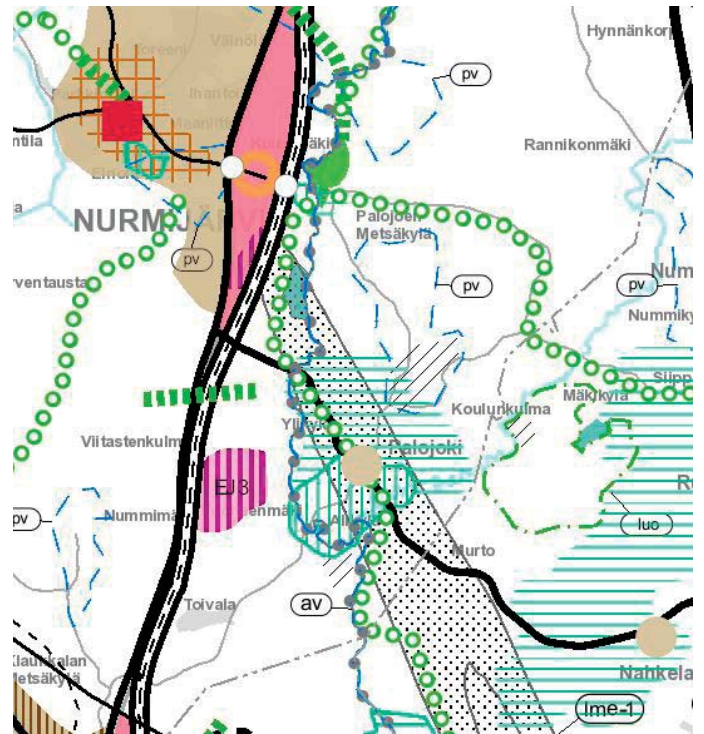
Maakuntakaava

Ympäristöministeriö vahvisti Uudenmaan maakuntakaavan 8.11.2006 ja se on kuulutettu voimaan tulleeeksi 8.12.2006. Korkein hallinto-oikeus hylkäsi vahvistamis-päätöksestä tehdyt valitukset 15.8.2007.

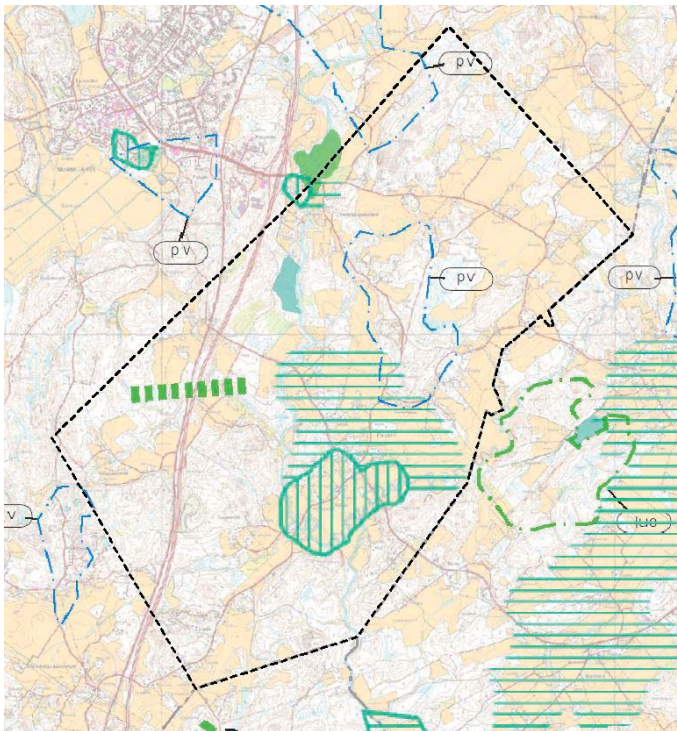
1. vaihemaakuntakaava on hyväksytty 17.12.2008 ja se on vahvistettu 22.6.2010 ja kuulutettu voimaantulleeksi 20.10.2010. Vaihekaava täydentää 2006 vahvistettua Uudenmaan maakuntakaavaa. Vaihekaavassa on käsitelty jätehuollon pitkän aikavälin aluetarpeet, kiviaineshuolto, moottoriurheilu- ja ampumarata-alueet, liikenteen varikot ja terminaalit sekä laajat yhtenäiset metsäalueet.



Kuva 2. Ote, voimassa oleva maakuntakaava, yhdistelmä



Kuva 4. Ote, maakuntakaavojen epävirallinen yhdistelmä (sisältää 4. vaihemaakuntakaavaehdotuksen)



Kuva 3. Ote, 4. vaihemaakuntakaava, ehdotus

Uudenmaan 2. vaihemaakuntakaava on hyväksytty 20.3.2012, vahvistettu 30.10.2014 ja kuulutettu voimaantulleksi 10.12.2014. Siinä käsiteltiin yhdyskuntarakennetta, tulevaa liikennejärjestelmää, kaupan palveluverkkoa ja maakunnallista kyläverkkoa.

Voimassa olevien vaihemaakuntakaavojen yhdistelmässä (kuva 2) Palojoen keskusta on merkitty kyläksi, kyläympäristöineen on myös kulttuuriympäristön tai maiseman vaalimisen kannalta tärkeää aluetta. Suunnitteluala sijoittuu osin lentomelualueelle 1 (Lden 55-60 dBA). Alueella on myös laajahko pohjavesialue sekä vedenhankinnan kannalta arvokas pintavesialue. Vantaanjoen pääuoma ja Kaanaan vanha metsä ovat Natura 2000-alueita.

4. vaihemaakuntakaavan laatiminen on vireillä. Sen teemoja ovat elinkeinot ja innovaatiotoiminta, tuulivoima, viherrakenne ja kulttuuriympäristöt. 4. vaihemaakuntakaavaehdotus on ollut lausunnoilla viranomaistahoilla alkuvuodesta 2016 ja se tulee nähtäville loppukesästä/alkusyksystä 2016.

4. vaihemaakuntakaavaehdotuksen mukaan (kuva 3) osa kulttuuriympäristön tai maiseman vaalimisen kannalta tärkeästä alueesta on muutettu valtakunnallisesti merkittäväksi rakennetuksi kulttuuriympäristöksi (RKY 2009), lisäksi Valtatie 3:n yli Ilvesvuoren eteläpuolelle on osoitettu viheryhteystarve. Kuvassa 4 on esitetty vaihemaakuntakaavojen epävirallinen yhdistelmä, joka on 4. vaihemaakuntakaavaehdotuksen ja voimassa olevien maakuntakaavojen yhdistelmä.

Yleiskaava

Alueella on voimassa koko kunnan oikeusvaikutukseton yleiskaava, joka on hyväksytty 22.2.1989. Lisäksi kaava-alueen pohjoisosassa Vantaanjoen varsialueel-

la on voimassa oleva oikeusvaikutteinen Vantaanjoen osayleiskaava, joka on hyväksytty 18.06.2003. Keskeisellä kyläalueella on voimassa Palojoen oikeusvaikutuksen kyläosayleiskaava, joka on hyväksytty 27.5.1987 ja 3.6.1992. Alueen lounaisosassa on voimassa Metsäkylän oikeusvaikutuksen kyläosayleiskaava, joka on hyväksytty 26.10.1988 ja 3.6.1992.

Asemakaava

Osayleiskaavan suunnittelualueeseen kuuluu osa voimassaolevasta Ilvesvuoren työpaikka-alueen asemakaavasta (2-166). Asemakaava-alue sijaitsee Valtatie 3:n ja Hämeenlinnantien välisellä alueella osayleiskaava-alueen läntisessä osassa. Asemakaava-alue tullaan rajamaan osayleiskaava-alueen ulkopuolelle.

Rakennuskiellot

Alueella ei ole voimassa olevia rakennuskielloja.

2

TARKISTETUT VALTAKUNNALLISET ALUEIDENKÄYTTÖTAVOITTEET

(hyväksytty 13.11.2008, voimaantulo 1.3.2009)

Arvio valtioneuvoston hyväksymien valtakunnallisten alueidenkäyttötavoitteiden huomioon ottamisesta Palojoen osayleiskaavassa. Kyseessä on haja-asutusalueen osayleiskaava, jossa arvioidaan tiloittain rakentamismahdollisuudet. Alueelle ei ole tavoitteena laatia asemakaavoja. Osayleiskaavalla ohjataan pääasiassa alueen maaseutumaista rakentamista.

Suunnittelualuetta koskevat ainakin seuraavat valtakunnalliset alueidenkäyttötavoitteet:

Eheytyvä yhdyskuntarakenne ja elinympäristön laatu

Erityistavoitteet

Maakuntakaavan ja yleiskaavan lähtökohtana on oltava perusteltu väestönkehitysarvio. Maakunnan suunnittelussa ja yleiskaavoituksessa on tarkasteltava pitkällä aikavälillä sekä taajama- että maaseutualueiden väestömäärän kehityksen erilaisia vaihtoehtoja.

Maakuntakaavoituksessa ja yleiskaavoituksessa tulee edistää yhdyskuntarakenteen eheyttämistä ja esittää eheyttämiseen tarvittavat toimenpiteet.

Alueidenkäytössä on varattava riittävät alueet jalankulun ja pyöräilyn verkostoja varten sekä edistettävä ver-

kostojen jatkuvuutta, turvallisuutta ja laatua.

Alueidenkäytön suunnittelussa on turvattava terveellisen ja hyvälaatuisen veden riittävä saanti ja se, että taajamien alueelliset vesihuoltoratkaisut voidaan toteuttaa. Lisäksi alueidenkäytön suunnittelussa on otettava huomioon jätevesihaittojen ehkäisy.

Kulttuuri- ja luonnonperintö, virkistyskäyttö ja luonnonvarat

Erityistavoitteet

Alueidenkäytössä on varmistettava, että valtakunnallisesti merkittävät kulttuuriympäristöjen ja luonnonperinnön arvot säilyvät. Viranomaisten laatimat valtakunnalliset inventoinnit otetaan huomioon alueidenkäytön suunnittelun lähtökohtina.

Alueidenkäytön suunnittelussa on otettava huomioon ekologisesti tai virkistyskäytön kannalta merkittävät ja yhtenäiset luonnonalueet. Alueidenkäyttöä on ohjattava siten, ettei näitä aluekokonaisuuksia tarpeettomasti pirstota.

Alueidenkäytössä on otettava huomioon pohja- ja pintavesien suojelutarve ja käyttötarpeet. Pohjavesien pilaantumisen- ja muuttamisriskejä aiheuttavat laitokset ja toiminnot on sijoitettava riittävän etäälle niistä pohjavesialueista, jotka ovat vedenhankinnan kannalta tärkeitä ja soveltuvat veden-hankintaan.

Ilman erityisiä perusteita ei hyviä ja yhtenäisiä peltoalueita tule ottaa taajamatoimintojen käyttöön eikä hyviä ja laajoja metsätalousalueita pirstoa muulla maankäytöllä.

Helsingin seudun erityiskysymykset

Erityistavoitteet

Alueidenkäytön suunnittelussa merkittävä rakentaminen tulee sijoittaa joukkoliikenteen, erityisesti raideliikenteen palvelualueelle. Alueidenkäytön mitoituksella tulee parantaa joukkoliikenteen toimintaedellytyksiä ja hyödyntämismahdollisuuksia.

Alueidenkäytössä tulee ehkäistä olemassa olevasta yhdyskuntarakenteesta irrallista hajarakentamista. Alueidenkäytön suunnittelulla tuetaan olemassa olevaa kyläverkostoa ohjaamalla rakentamista kylien yhteyteen.

Uusien asuin-, työpaikka- ja palvelutoimintojen alueiden käyttöönotto ja jo olevien alueiden huomattava täydennysrakentaminen tulee sijoittaa siten, että mahdollisuudet joukkoliikenteen hyödyntämiseen varmistetaan.

Alueidenkäytön suunnittelussa on turvattava väestön tarpeiden edellyttämät ylikunnalliseen virkistyskäyttöön soveltuvat laajat ja vetovoimaiset alueet sekä niitä yhdistävän viheralueverkoston jatkuvuus.

3

MAANKÄYTÖN KEHITYSKUVA 2040

(valtuusto hyväksynyt 25.5.2011)



Kuva 5. Ote, Maankäytön kehityskuva

Palojoki kehittyä maankäytön kehityskuvan mukaisesti maaseutumaisena ja elinvoimaisena kyläkeskuksena (kuva 5). Asuinrakentaminen sijoittuu miljöötä kunnioittain kyläkeskuksiin ja maaseutu säilyy ilmeeltään maaseutumaisena, näin maaseutuelinkeinojen harjoittaminen pyritään mahdollistamaan jatkossakin.

4

SELVITYKSET, SUUNNITELMAT JA PÄÄTÖKSET

Selvitykset

- Palojoen luontoselvitys luonnos, Ympäristösuunnitelu Enviro Oy 2015
- Palojoen maisemaselvitys, Nurmijärven kunta (keskenäinen)
- Historiallisen ajan muinaisjäännösten inventointi,

- Museovirasto/ Rostedt 2008
- Nurmijärven arkeologinen inventointi (esihistorialliset muinaisjäännökset), Museovirasto / Seppä 2006
- Rakennusperintöselvitys (luonnos), Arkkitehtitoimisto LPV Oy 2010
- Koko kunnan lepakkoselvitys, Batcon Group 2004
- Lentokoneiden melu kehitystilanteessa 2025, Ilmailulaitos Finavia 2008

Suunnitelmat

- Nurmijärven liikenneturvallisuuksuunnitelma 2010.
- Kirkonkylän siirtoviemärin esisuunnitelma 2013
- Palojoen kyläsuunnitelma 2013
- Vesihuollon kehittämissuunnitelma 2015-2025

Päätökset

- Helsinki-Vantaan lentoaseman ympäristölupa KHO 2015

5

KAAVAN VAIKUTUSTEN ARVIOINTI

Yleiskaavaan liittyä vaikutusten arviointi, jossa arvioidaan suunnitelman toteuttamisen merkittävät välittömät ja välilliset vaikutukset:

- 1) ihmisten elinoloihin ja elinympäristöön;
- 2) maa- ja kallioperään, veteen, ilmaan ja ilmastoon;
- 3) kasvi- ja eläinlajeihin, luonnon monimuotoisuuteen ja luonnonvaroihin;
- 4) alue- ja yhdyskuntarakenteeseen, yhdyskunta- ja energiatalouteen sekä liikenteeseen;
- 5) kaupunkikuvaan, maisemaan, kulttuuriperintöön ja rakennettuun ympäristöön;
- 6) elinkeinoelämän toimivan kilpailun kehittymiseen.

Vaikutusten arvioinnin tausta-aineistona toimivat useat osayleiskaavatyötä tukevat selvitykset ja niihin pohjautuvat analyysit. Vaikutusten arvioinnin tukena ovat myös viranomaisstahoilta saadut lausunnot sekä asukkailta ja muilta osallisilta saadut mielipiteet. Kaavan vaikutuksia arvioidaan koko kaavaprosessin ajan.

6

OSALLISET SEKÄ OSALLISTUMISEN JA VUOROVAIKUTUKSEN JÄRJESTÄMINEN

Osalliset

Osallisia ovat maanomistajat ja kaikki ne, joiden asumi- seen, työntekoon tai muihin oloihin kaava saattaa huo- mattavasti vaikuttaa, sekä viranomaiset ja yhteisöt, joi- den toimialaa suunnittelussa käsitellään. Tällaisia tahoja ovat ainakin:

- maanomistajat
- asukkaat
- yritykset
- paikkakunnalla toimivat yhdistykset ja järjestöt, joiden toimialaa kaavamutoksessa käsitellään
- sektoriviranomaiset, joiden toimialaa kaava koskee, esim. Uudenmaan elinkeino-, liikenne- ja ympäristökeskus, Keski-Uudenmaan maakuntamu- seo, museovirasto, Nurmijärven Sähkö Oy, Uuden- maan liitto, Finavia Oyj, Fingrid Oyj
- naapurikunnat
- Kunnan luottamuselimet
- Kunnan hallinnon toimialat ja keskuskeskukset

Yleisötilaisuudet

Osayleiskaavasta järjestetään aloitusvaiheen yleisötilai- suus 11.05.2016 Palojoen Nuorisoseuran talolla. Yleisö- tilaisuuksia järjestetään lisäksi myös kaavan luonnos- ja ehdotusvaiheessa.

Mielipiteiden esittäminen valmisteluvaihees- sa ja muistutus kaavaehdotuksesta

Osayleiskaavan valmistelun yhteydessä on mahdollista tuoda esille mielipiteitä aina osayleiskaavaehdotuksen valmistumiseen saakka. Mielipiteitä on mahdollisuus esittää alla mainittuun osoitteeseen tai suoraan kaavan valmistelijoille. Mielipiteiden toivomme olevan kirjallisia. Lisäksi kaavaehdotuksesta on mahdollisuus jättää muis- tutus ehdotuksen nähtävillä oloaikana.

Nurmijärven kunta, Yleiskaavoitus,
Keskustie 2 B, PL 37,
01901 Nurmijärvi
Sähköposti:
elku.kirjaamo@nurmijarvi.fi

7

TIEDOTTAMINEN

Osayleiskaavan vireilletulosta ilmoitetaan kuulutuksella kunnan ilmoituslehdessä (Nurmijärven uutiset).

Yleisötilaisuuksista, nähtävälle asettamisesta sekä luon- noksen että ehdotuksen osalta ilmoitetaan kuulutuksella kunnan ilmoituslehdessä (Nurmijärven uutiset). Lisäksi yleisötilaisuuksuksi jaetaan suunnittelualueella postilaa- tikoihin ja suunnittelualan ulkopuolella asuville lähe- tetään kirje.

Suunnittelun eri vaiheista tiedotetaan kunnan kotisivuil- la osoitteessa:

www.nurmijarvi.fi/yleiskaavoitus

8

KAAVAN ETENEMISEN ARVIOITU

AIKATAULU

Osayleiskaavan vireilletulosta on kuulutettu kunnan virallisessa kuulutuslehdessä (Nurmijärven Uutiset) 28.04.2016. Kaavaluonnos on tavoitteena saada näh- täville vuodenvaiheessa 2016-2017. Kaavaehdotusta laaditaan vuonna 2017. Kaava on tavoitteena hyväksyä vuoden 2018 aikana.

Päätöksenteko ja muutoksenhaku

- Kaava tulee vireille.
- Kuntasuunnittelulautakunta ja kunnanhallitus hy- väksyvät osayleiskaavaluonnoksen asetettavaksi nähtävälle valmisteluvaiheen kuulemista varten.
- Kuntasuunnittelulautakunta ja kunnanhallitus hy- väksyvät kaavaehdotuksen asetettavaksi julkisesti nähtävälle.
- Kuntasuunnittelulautakunta ja kunnanhallitus hy- väksyvät osayleiskaavan ja esittävät sen hyväksy- mistä valtuustolle.
- Valtuusto hyväksyy osayleiskaavan.
- Valtuuston tekemään kaavan hyväksymistä koske- vaan päätökseen on mahdollista hakea muutosta va- littamalla Helsingin hallinto-oikeuteen.

Osallisten mielipiteet/muistutukset ja niihin laaditut vas- tineet ovat päätöksentekijöiden käytettävissä päätöksiä tehtäessä.

9

VALMISTELUSTA VASTAAVAT

Valmistelusta vastaavat ja lisätietoja antavat:

yleiskaavainsinööri Arja Junttila
puh. 040 - 317 2530
arja.junttila@nurmijarvi.fi

yleiskaavapäällikkö Anita Pihala
puh. 040 – 317 2045
anita.pihala@nurmijarvi.fi

10

PALAUTE OSALLISTUMIS- JA ARVIOINTISUUNNITELMASTA

Tämä osallistumis- ja arviointisuunnitelma on nähtävissä 28.04.2016 alkaen kunnanviraston maankäytön asiakaspalvelussa, Kirkonkylän kirjastossa sekä kunnan kotisivulla osoitteessa www.nurmijarvi.fi/yleiskaavoitus.

Osallistumis- ja arviointisuunnitelmaa voidaan muuttaa ja täydentää tarpeen vaatiessa suunnittelutyön aikana. Osallisilla on mahdollisuus esittää Uudenmaan ELY-keskukselle neuvottelua osallistumis- ja arviointisuunnitelman riittävydestä ennen kuin osayleiskaavaehdotus asetetaan julkisesti nähtäville. Osallistumis- ja arviointisuunnitelmaa voidaan täydentää neuvottelun johdosta ELY-keskuksen niin edellyttäessä.

Uudenmaan ELY-keskus
Alueiden käyttö ja rakentaminen
PL 36, 00521 Helsinki

Osallistumis- ja arviointisuunnitelmaa koskevat mielipiteet tulee ennen kaavan asettamista julkisesti nähtäville toimittaa kirjallisesti seuraavaan osoitteeseen:

Nurmijärven kunta, Yleiskaavoitus,
Keskustie 2 B, PL 37,
01901 Nurmijärvi

Sähköposti:
elku.kirjaamo@nurmijarvi.fi

11

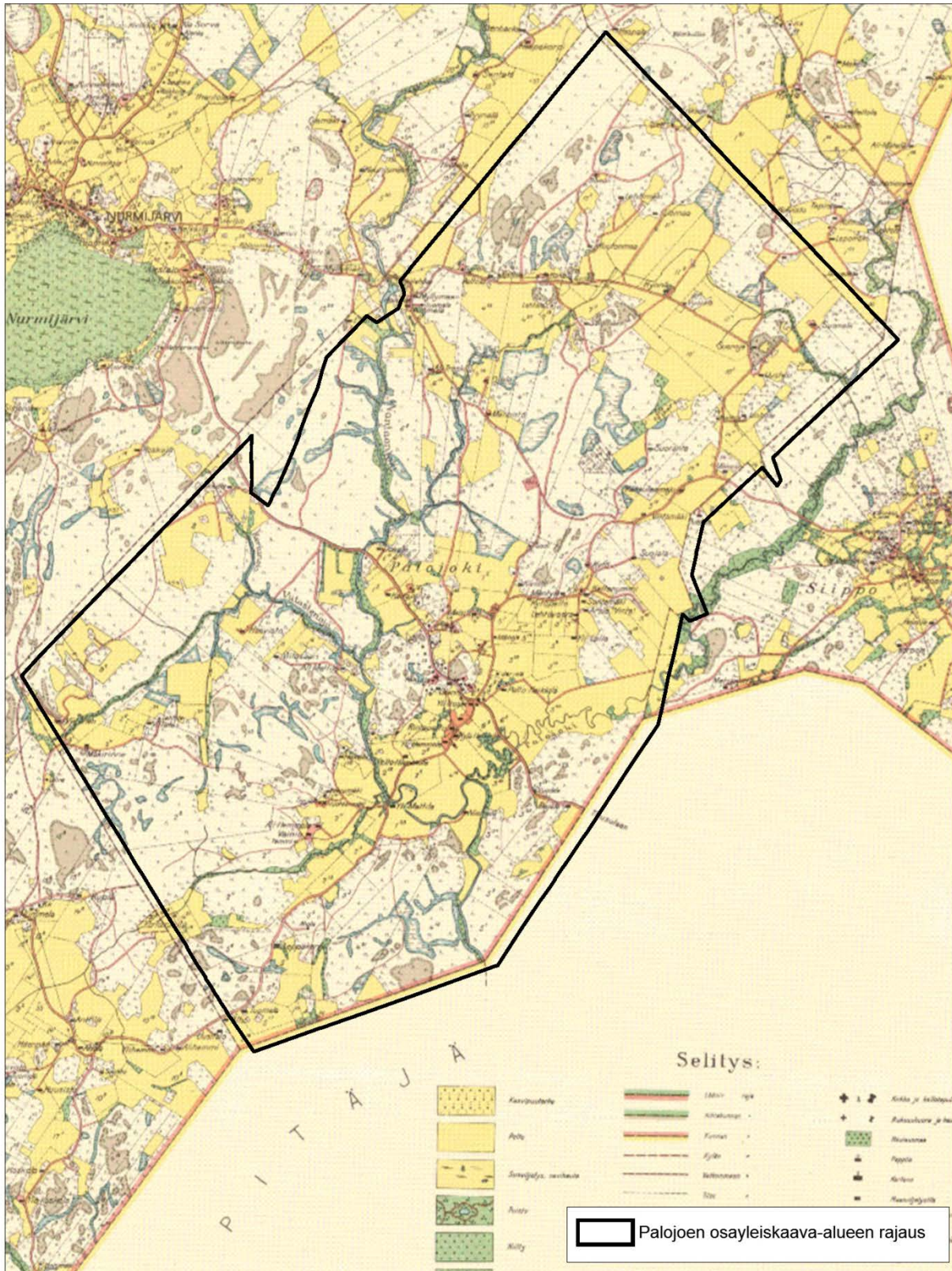
KAAVA-AINEISTO KOTISIVUILLA

Osayleiskaavaan liittyvä materiaali löytyy osoitteesta:

www.nurmijarvi.fi/yleiskaavoitus

Liite 3.

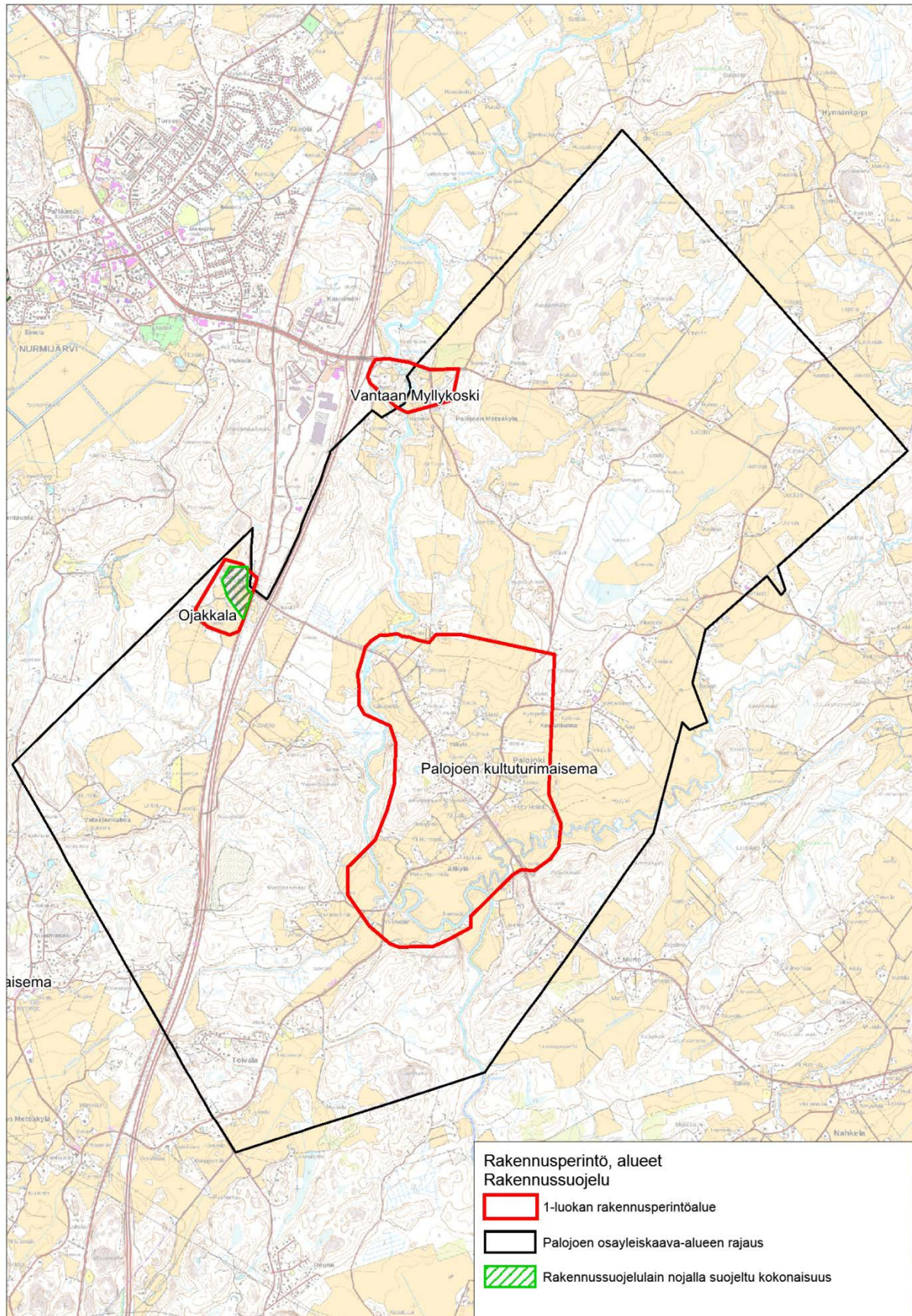
Pitäjänkartta 1930



Liite 4a.

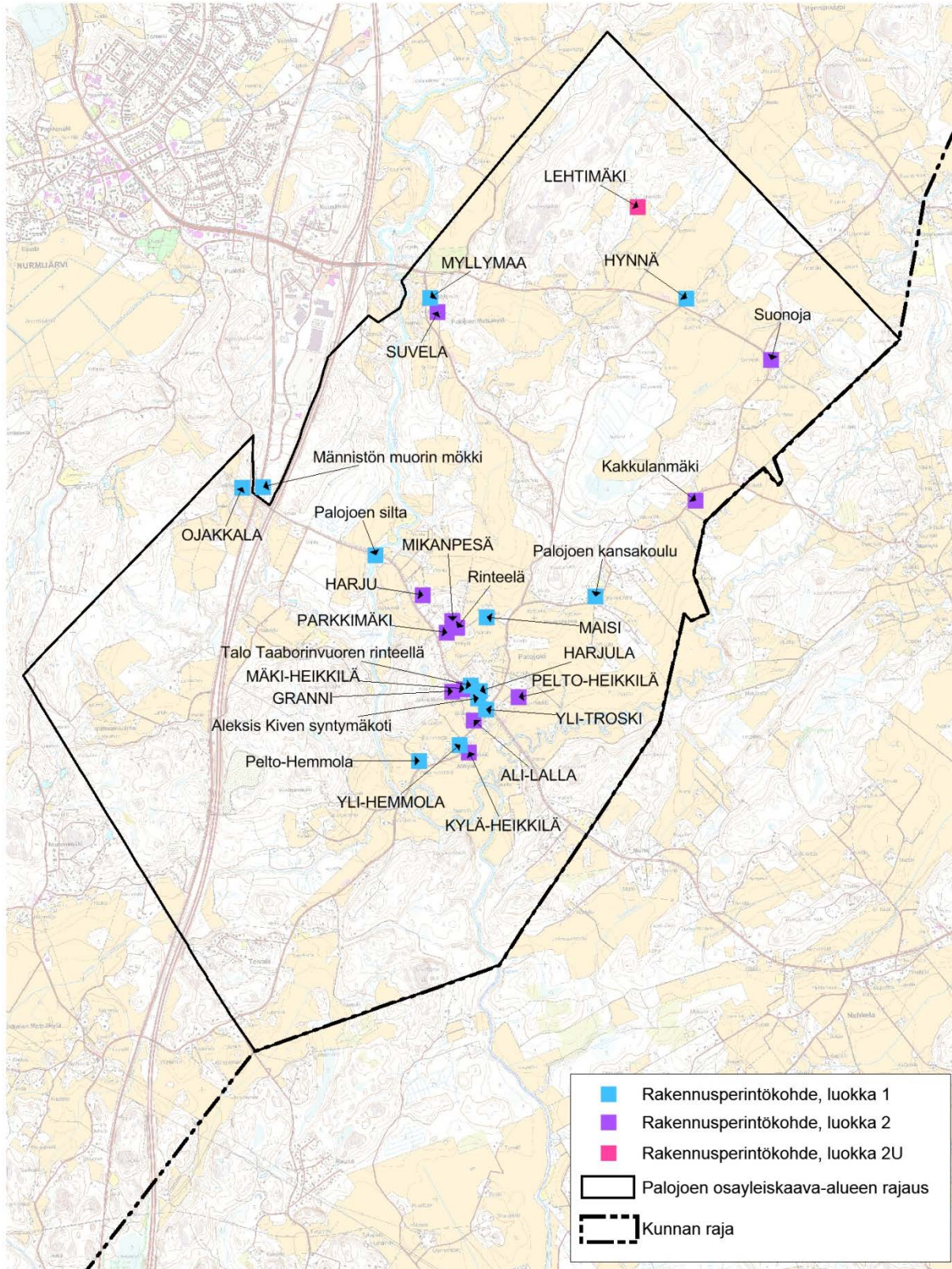
Rakennusperintö, alueet / rakennussuojelu Nurmijärven rakennusperintöselvitys, luonnos.

Arkitehtitoimisto Lehto Peltonen Valkama Oy 2010. / Läninhallitus 21.06.1989, Valtioneuvoston päätös 9.11.1989)



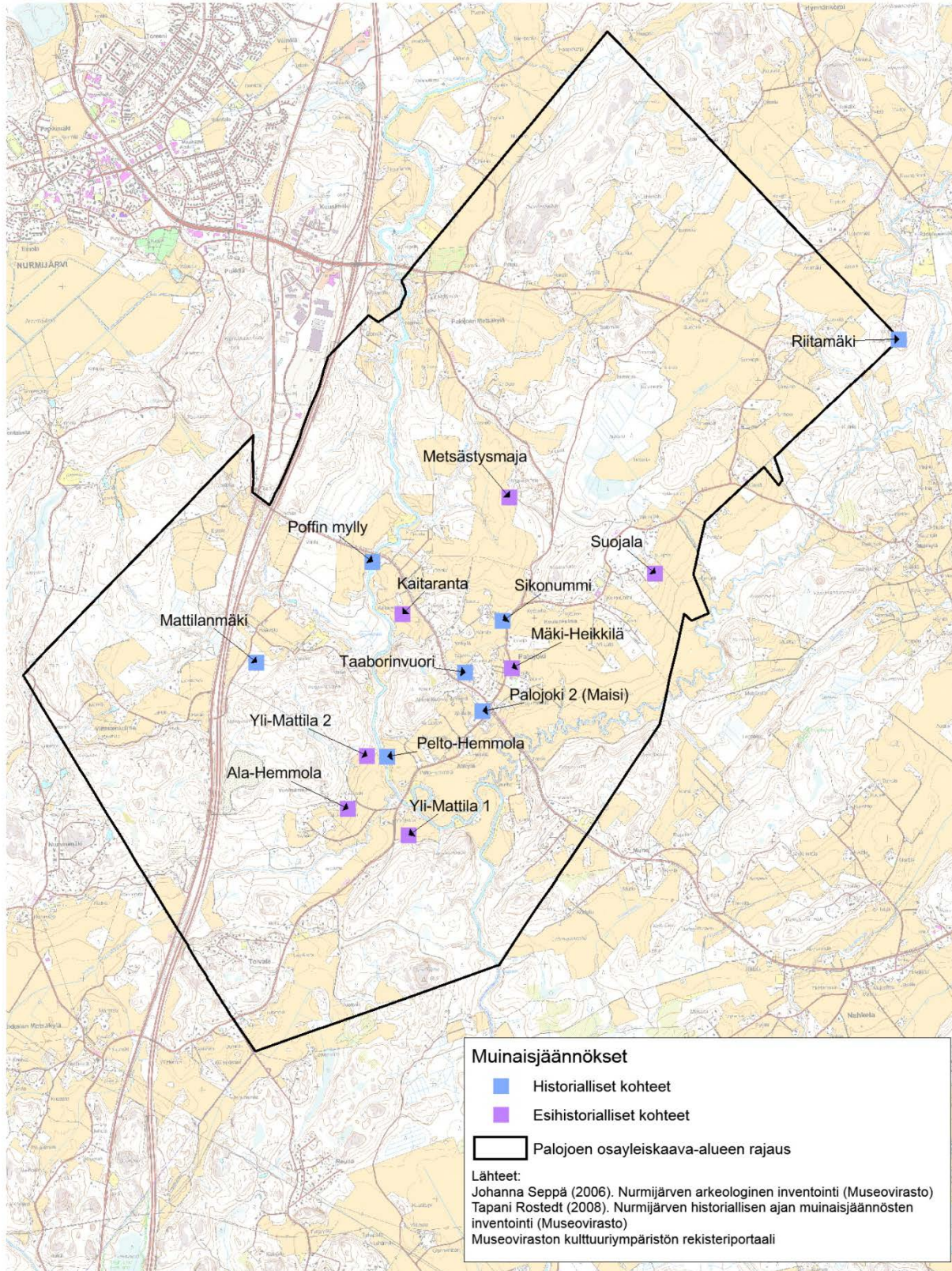
Liite 4 b.

Rakennusperintö (Nurmijärven rakennusperintöselvitys, luonnos. Arkkitehtitoimisto Lehto Peltonen Valkama Oy 2010)



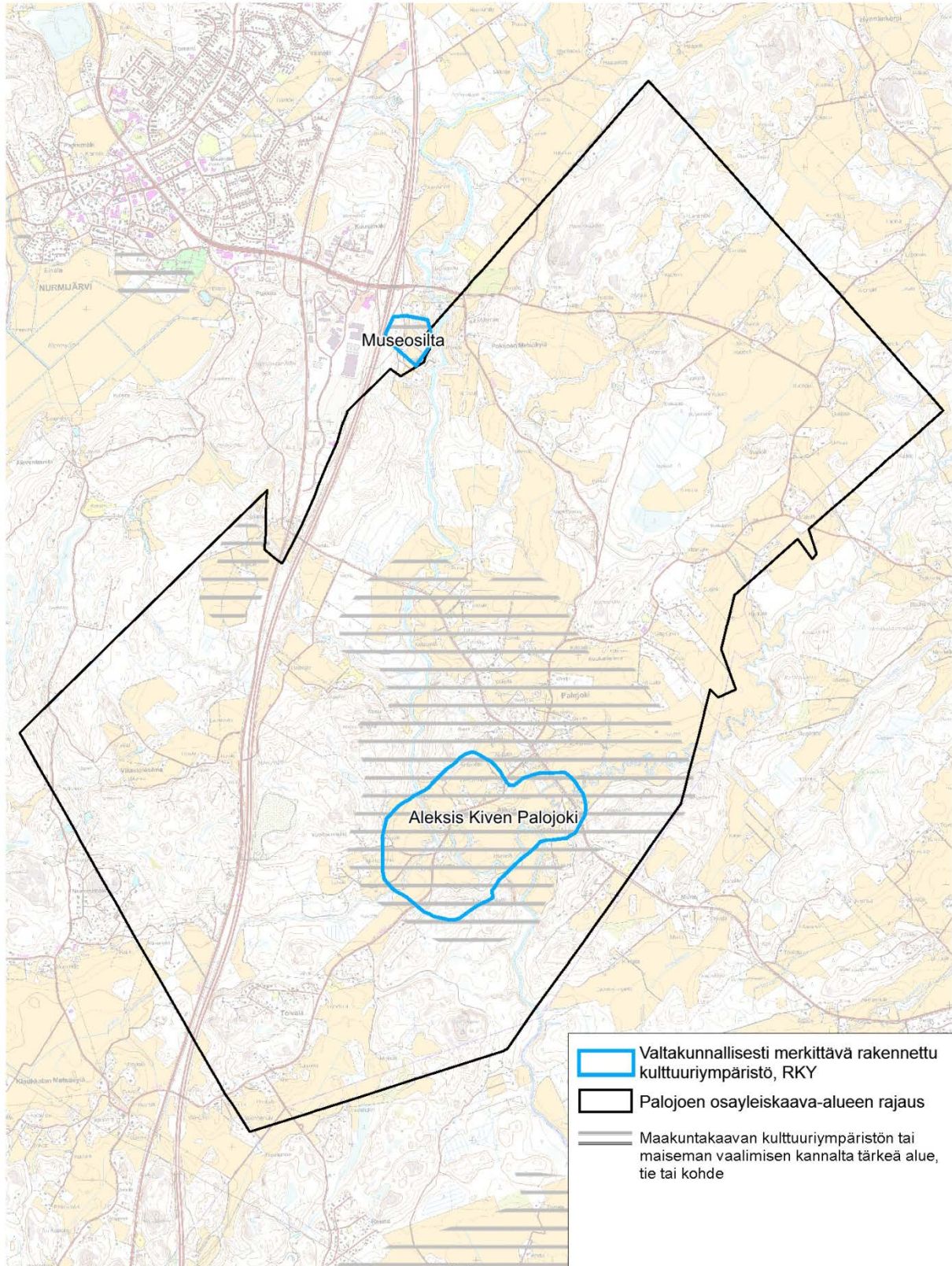
Liite 5.

Muinaisjäännökset



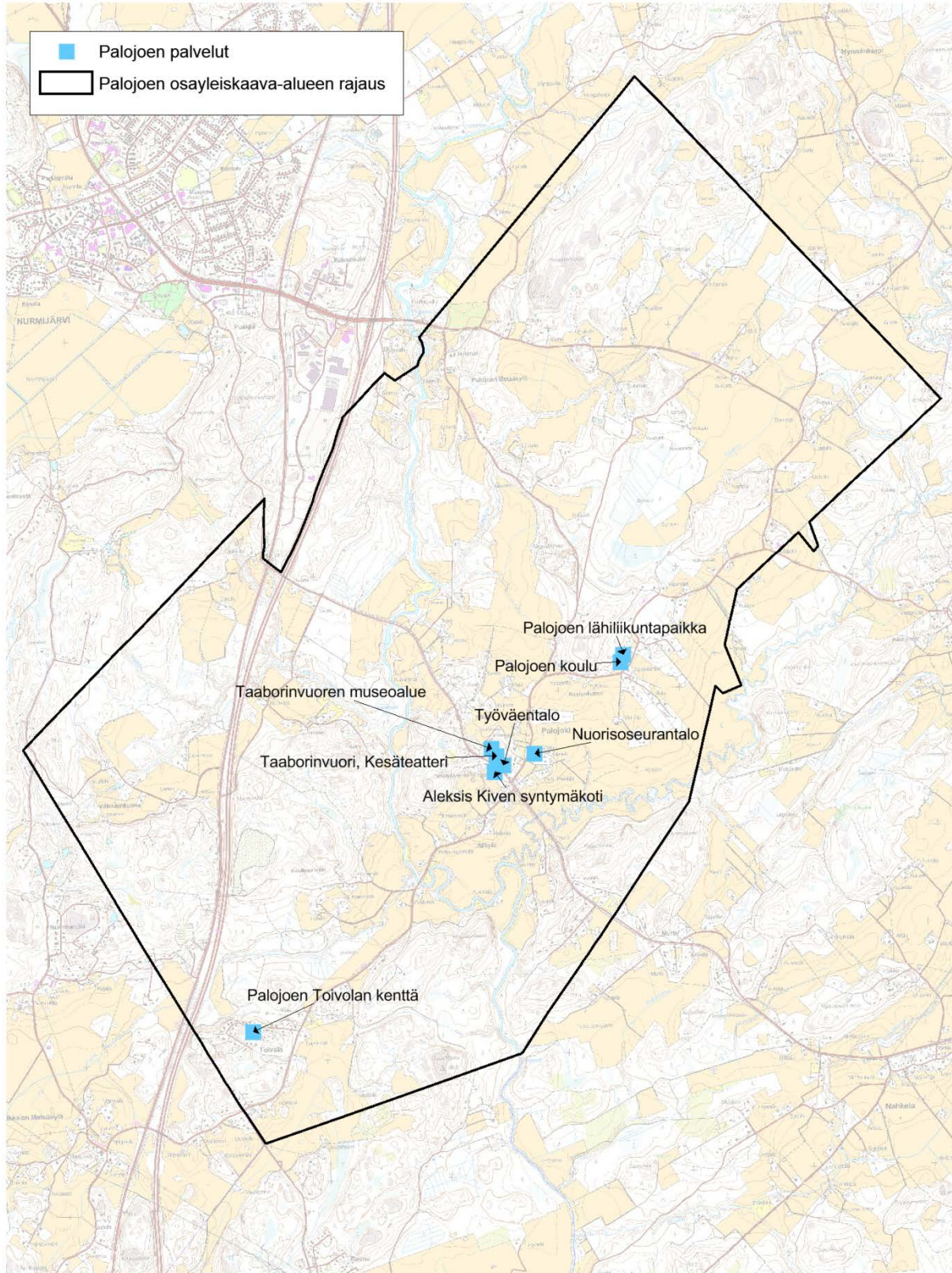
Liite 6.

Valtakunnallisesti merkittävät rakennetut kulttuuriympäristöt (RKY), maakuntakaavan kulttuuriympäristö



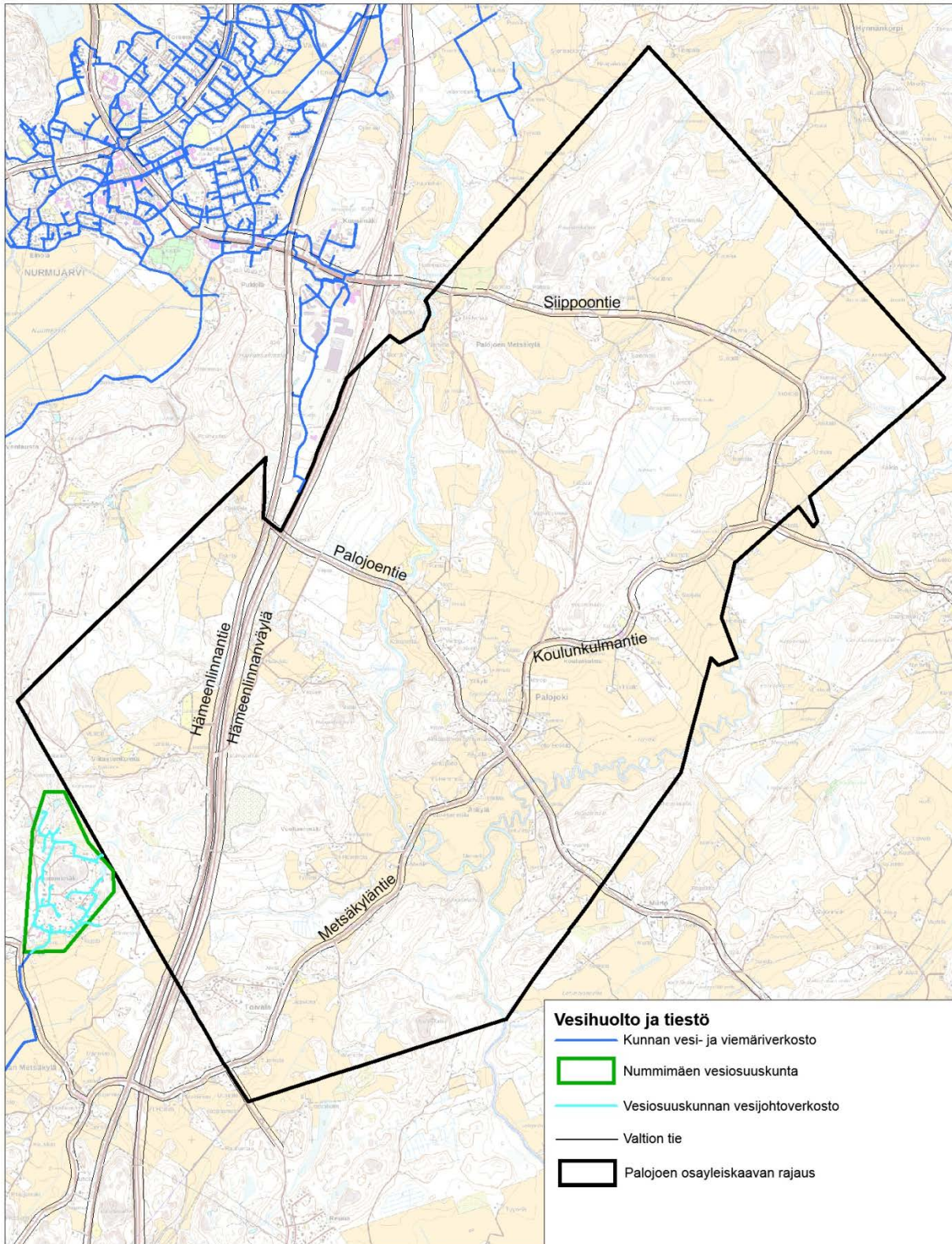
Liite 7.

Palvelut



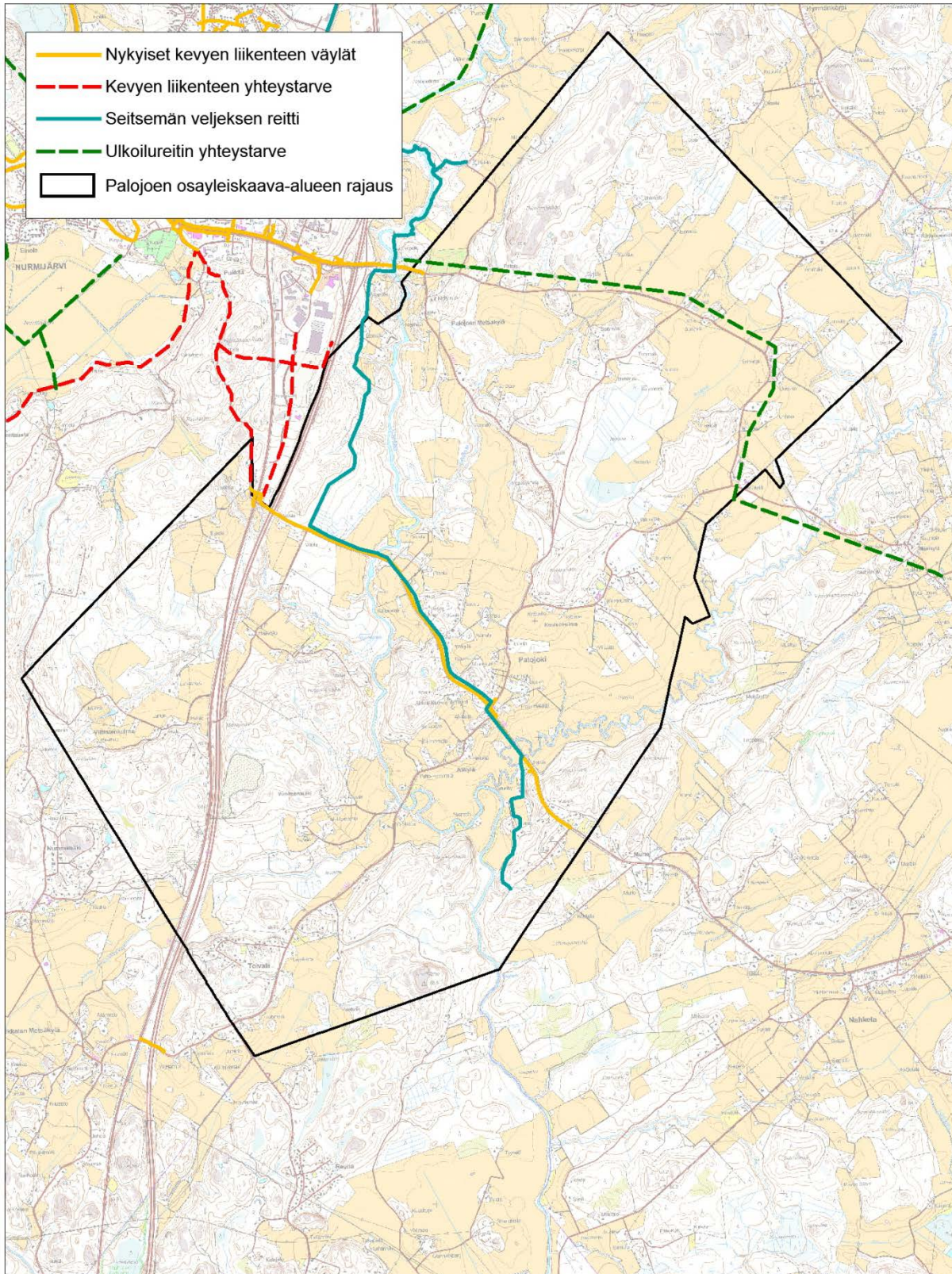
Liite 8.

Vesihuolto ja tiestö



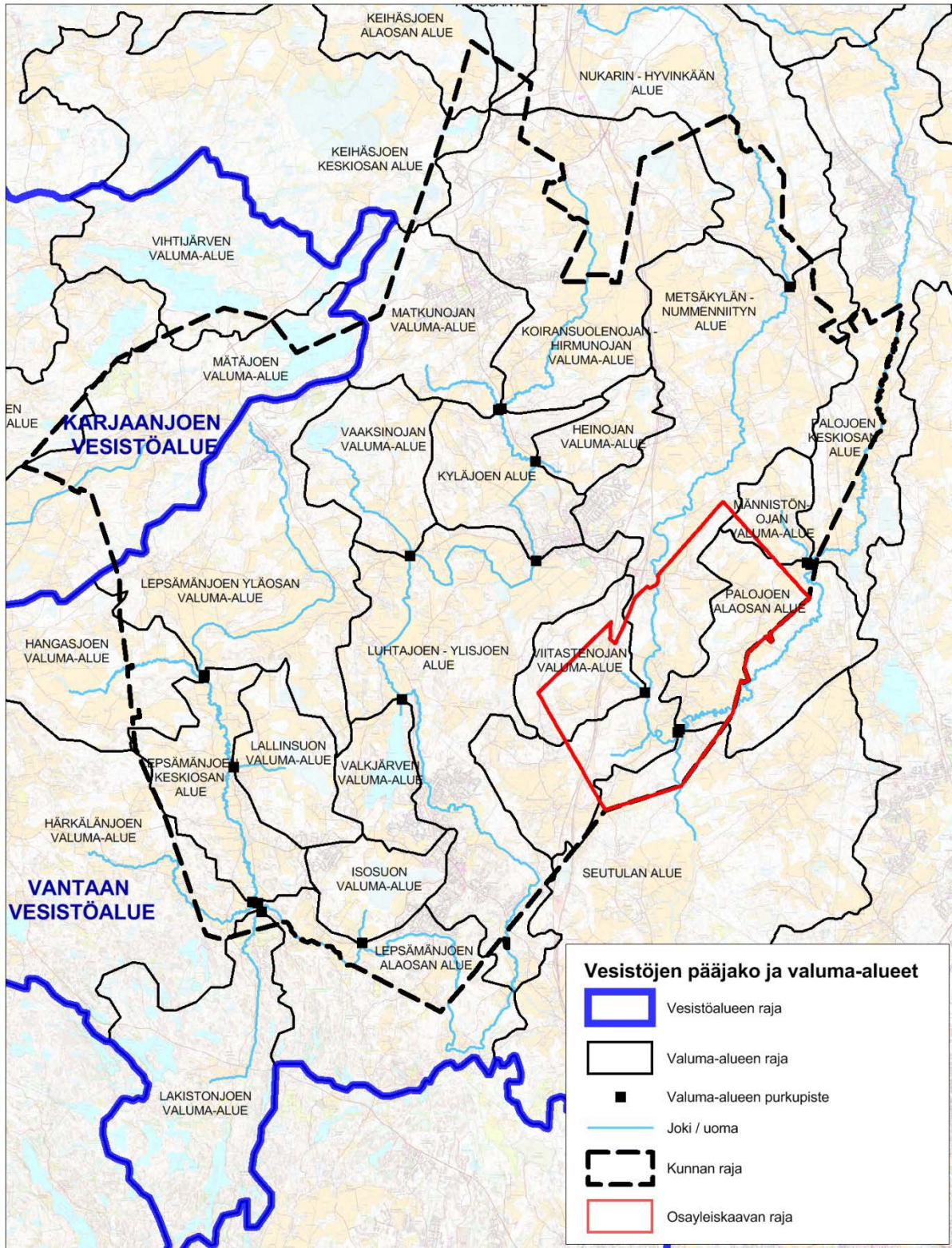
Liite 9.

Kevyt liikenne ja ulkoilu (Nurmijärven kevyen liikenteen verkoston ja ulkoilureitistön suunnitelma 2010)



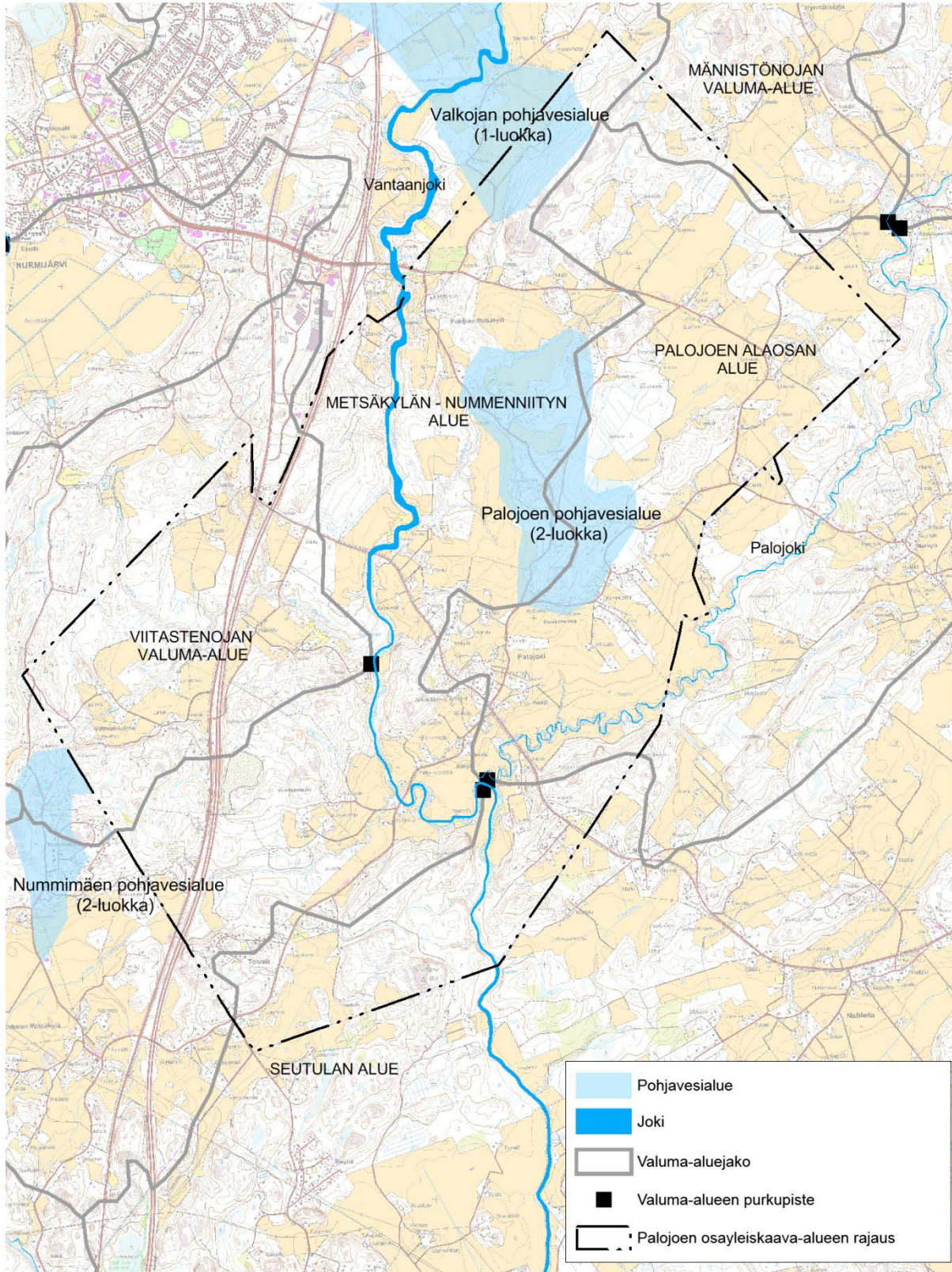
Liite 10 a.

Vesistöjen pääjako ja valuma-alueet



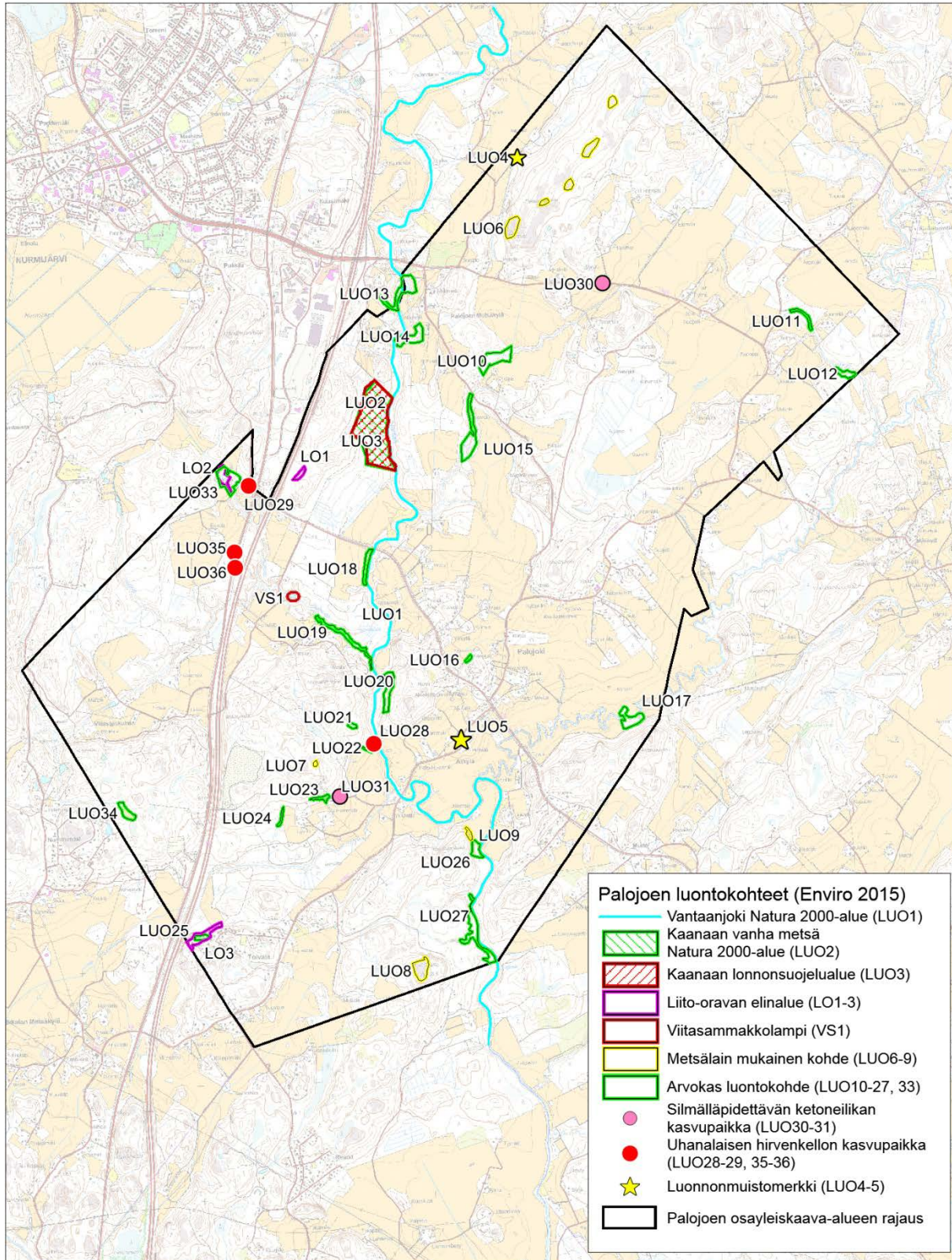
Liite 10 b.

Vesistöt, pohjavesialueet ja valuma-alueet



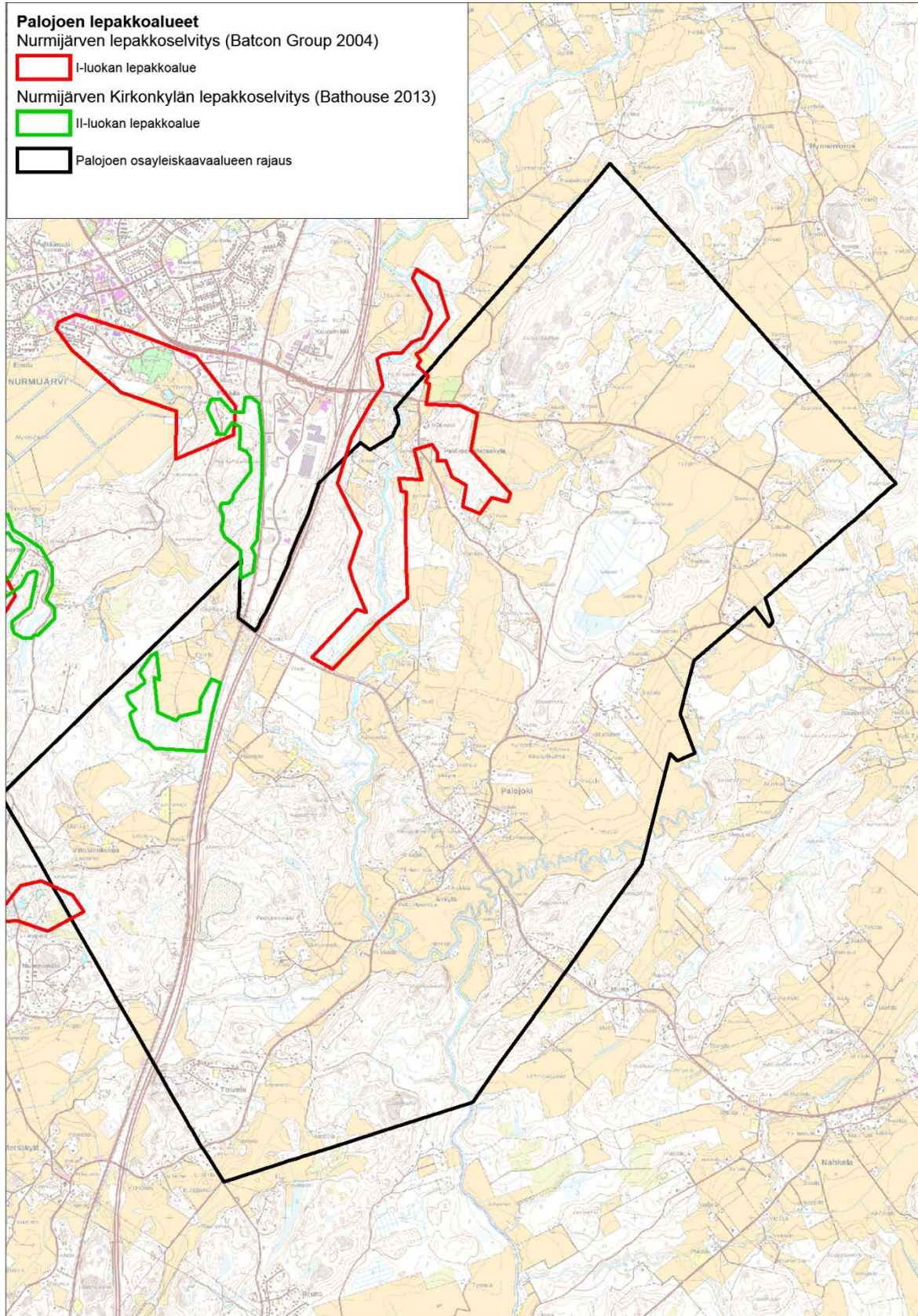
Liite 11 a.

Palojoen luontokohteet



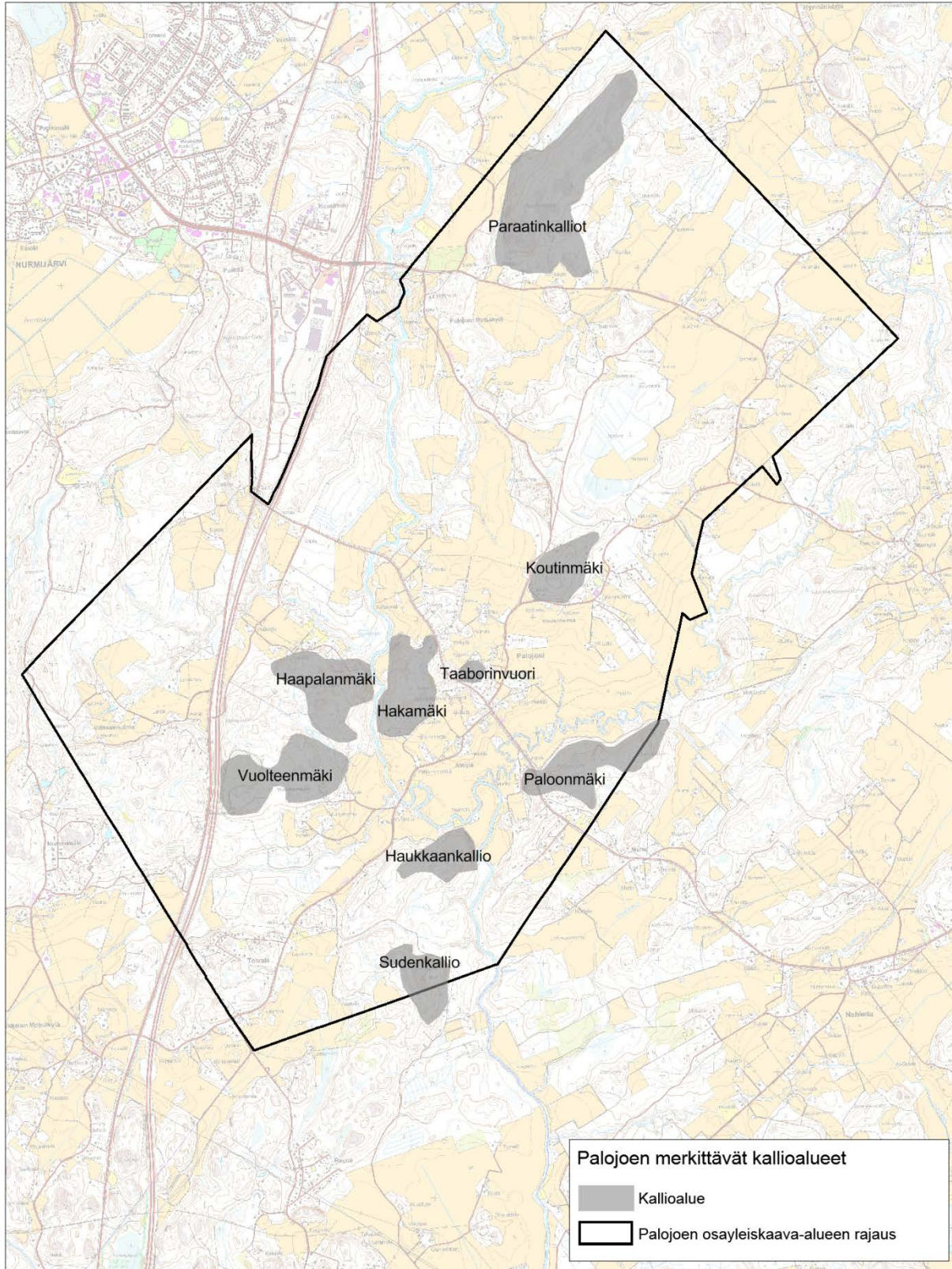
Liite 11 b.

Palojoen lepakkoalueet



Liite 12.

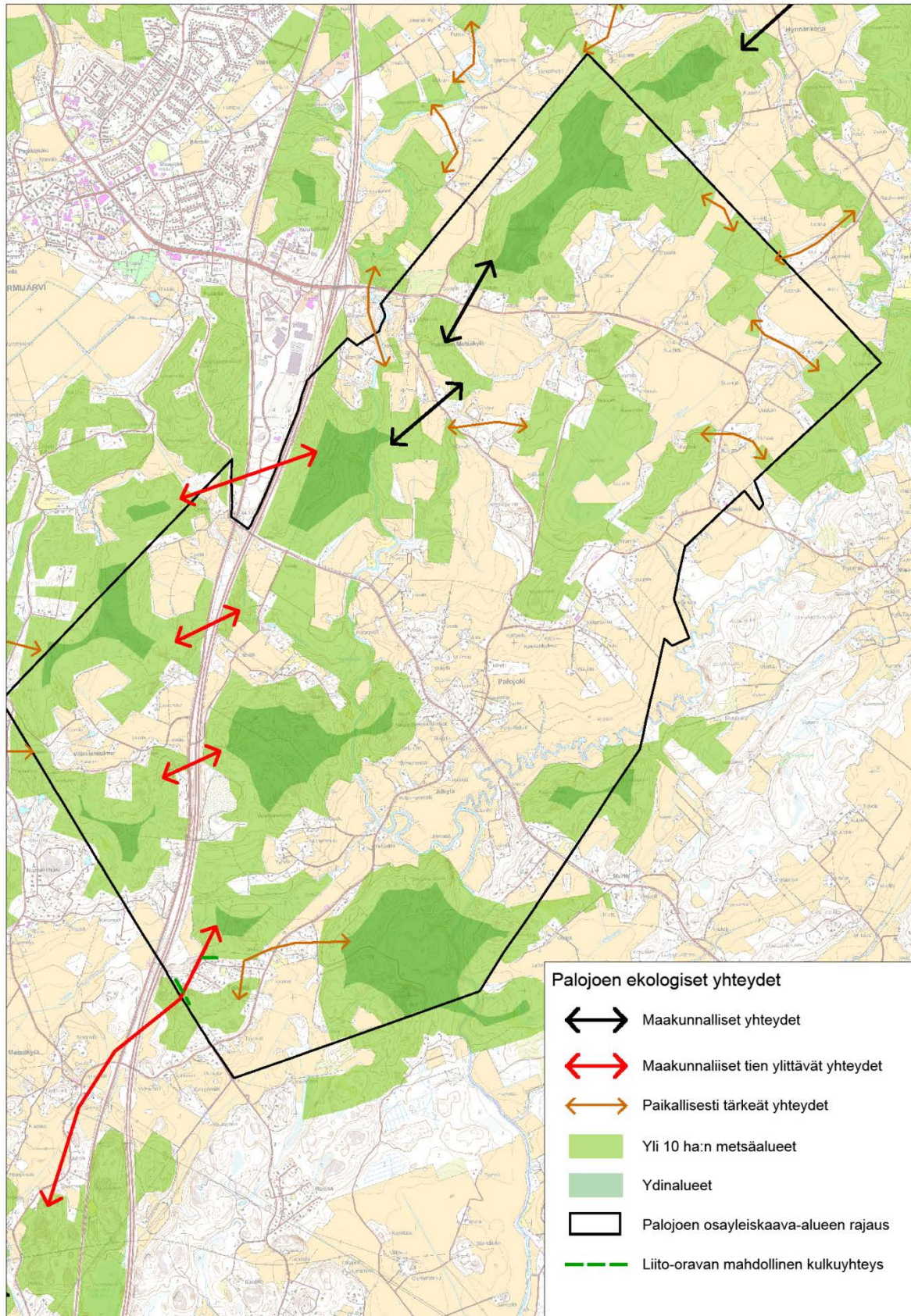
Arvokkaat kallioalueet (Nurmijärven kallioselvitys, Ympäristötutkimus Metsätähti Oy 1992)



Liite 13.





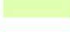



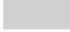



Palojoen ekologiset yhteydet

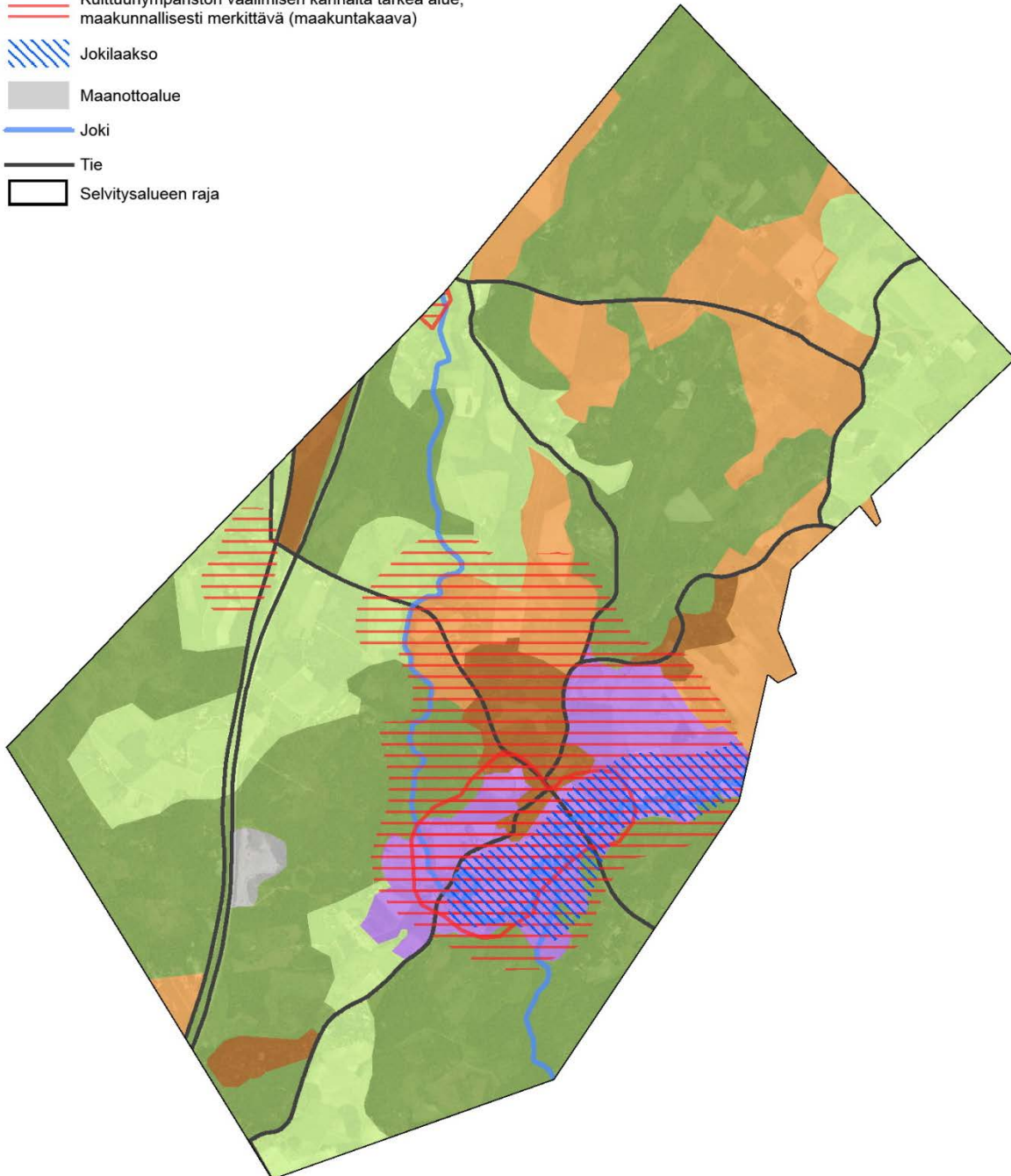
(Nurmijärven ekologiset yhteydet, luonnos. Enviro Oy 2014. Palojoen yleiskaava-alueen luontoselvitys. Enviro oy 2017.)



Liite 14 a.

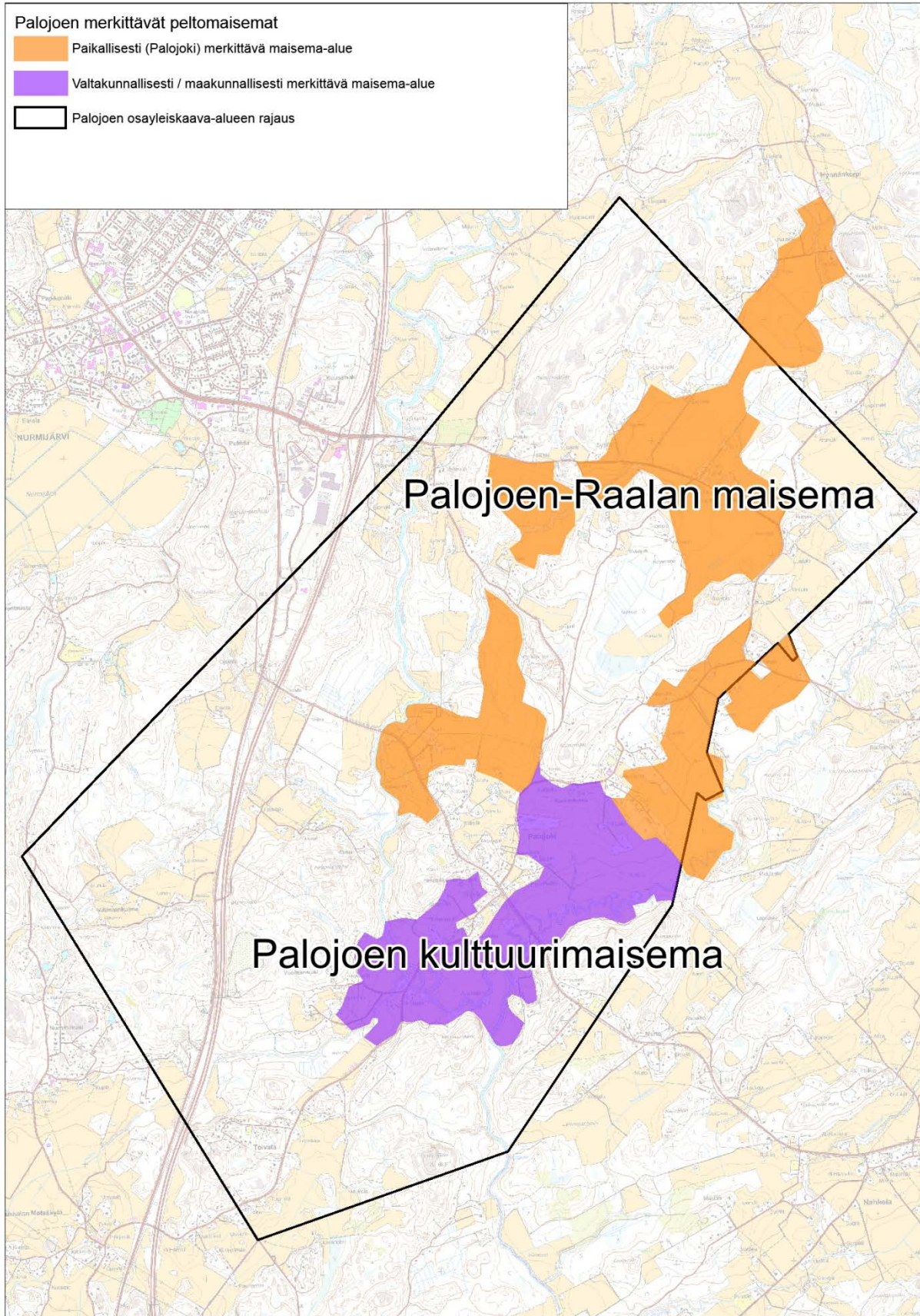
Maisemarakenne (Palojoen maisemaselvitys 2016)

-  Kylä / rakennettu ympäristö
-  Metsäinen selänne
-  Jokilaakson viljelymaisema
-  Viljelymaisema
-  Pienipiirteinen viljelymaisema
-  Kulttuuriympäristön vaalimisen kannalta tärkeä alue, valtakunnallisesti merkittävä, RKY 2009 (maakuntakaava)
-  Kulttuuriympäristön vaalimisen kannalta tärkeä alue, maakunnallisesti merkittävä (maakuntakaava)
-  Jokilaakso
-  Maanottoalue
-  Joki
-  Tie
-  Selvitysalueen raja



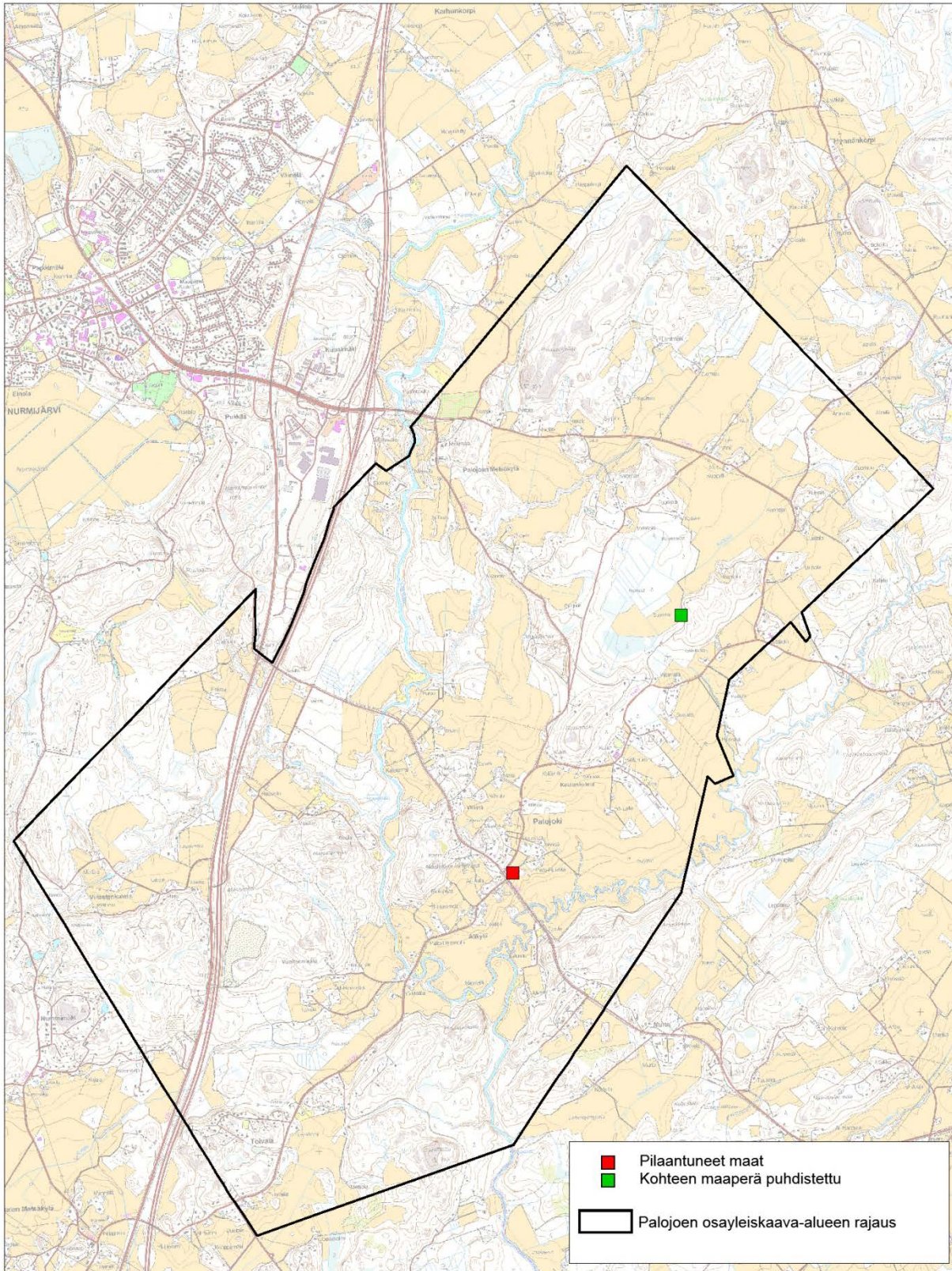
Liite 14 b.

Arvokkaat maisema-alueet (Palojoen maisemaselvitys 2016)



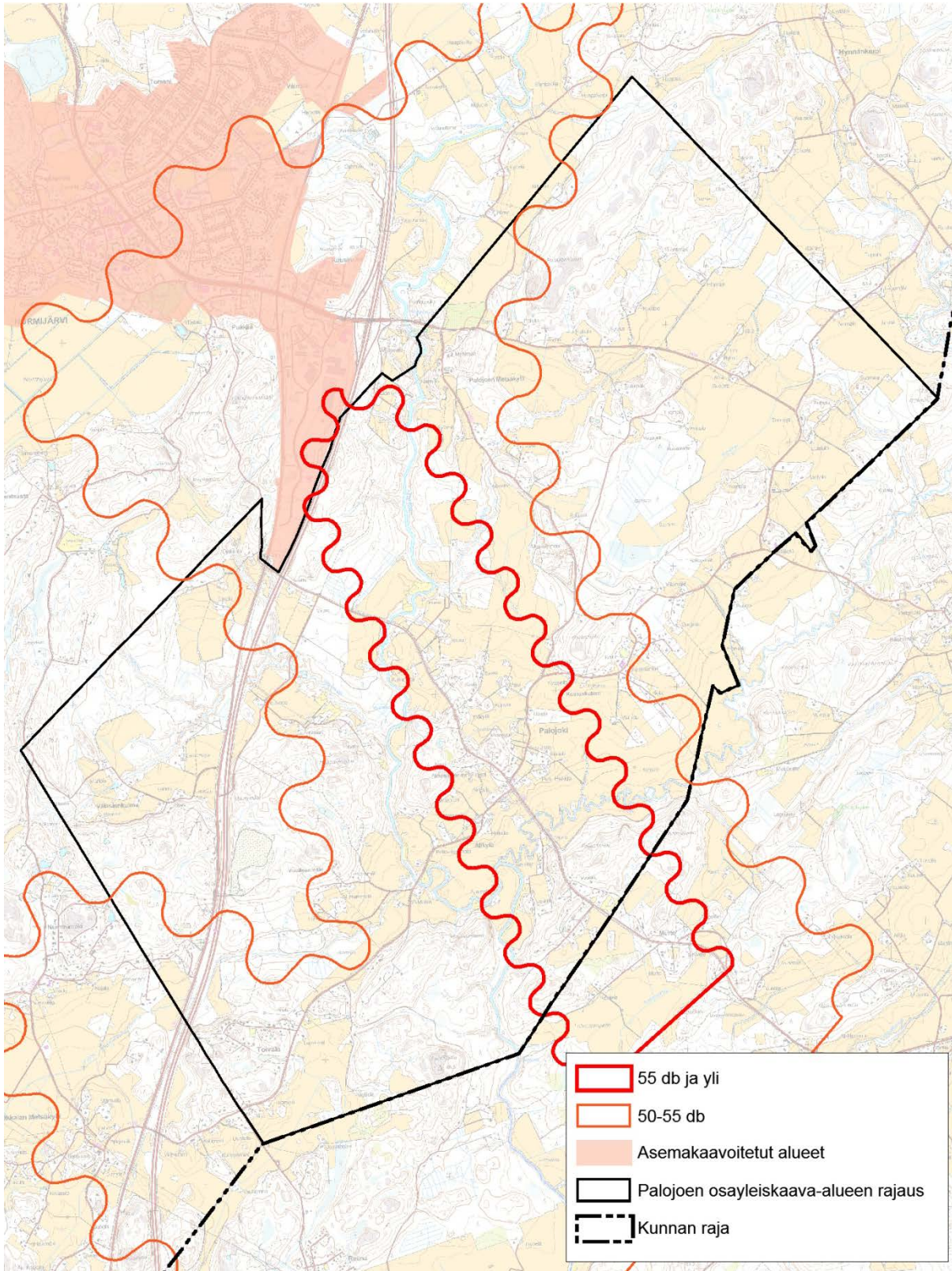
Liite 15.

Pilaantuneet maat Palojoella (lähde: Matti-tietokanta)



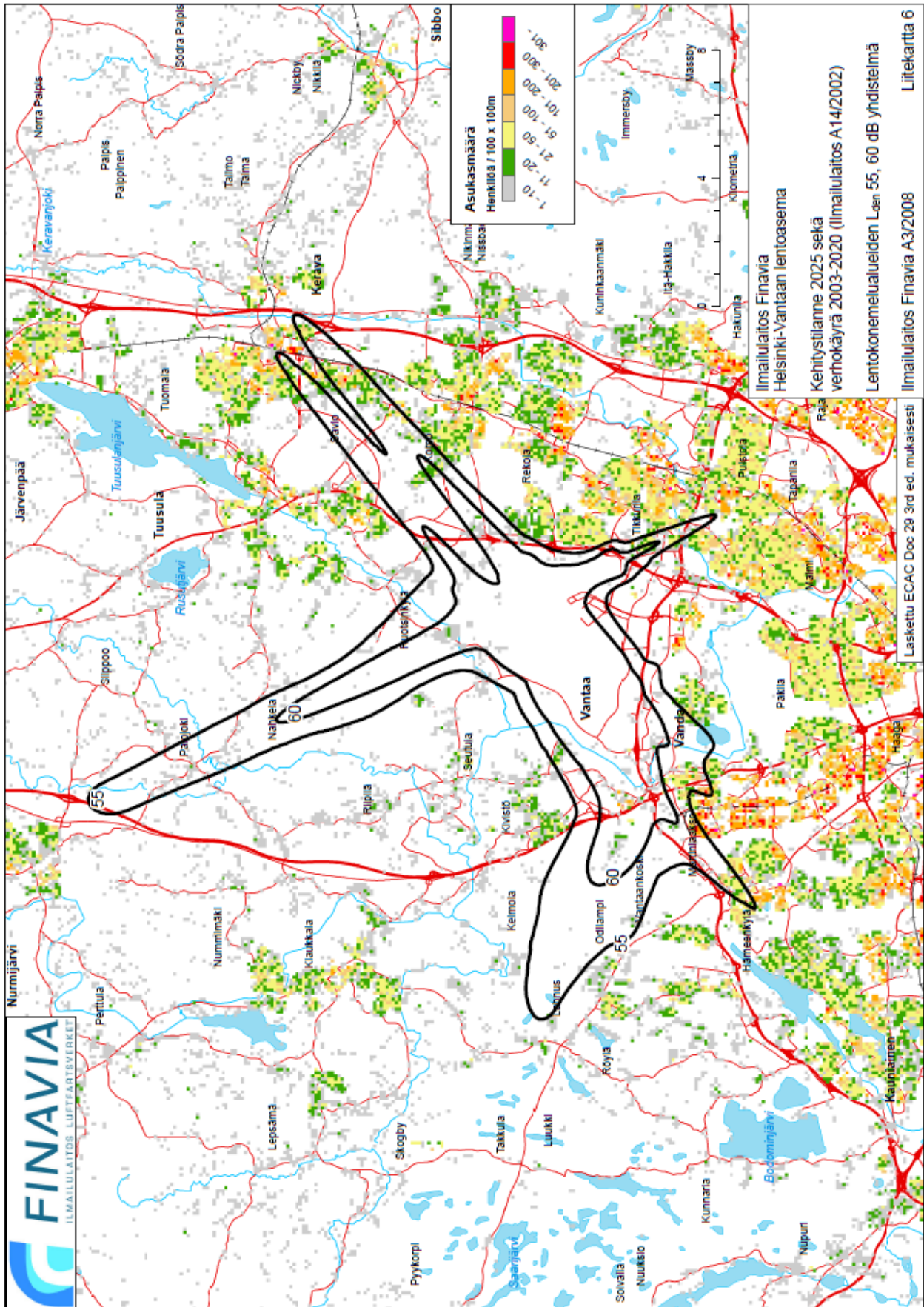
Liite 16 a.

Lentokoneiden melu kehitystilanteessa 2025 (Ilmailulaitos Finavia A3/2008, Vantaa 30.4.2008)



Liite 16 b.

Lentokoneiden melu kehitystilanteessa 2025 (Ilmailulaitos Finavia A3/2008, Vantaa 30.4.2008)



Liite 17.

Tieliikennemelu (Uudenmaan tiepiirin meluntorjunnan tarveselvitys 1997)

