



NURMIJÄRVI

## Palojoen osayleiskaavan maisemaselvitys



8.2.2017

# SISÄLTÖ

1.	Johdanto	2
1.1.	Lähtötiedot	2
1.2.	Kaavatilanne	3
2.	Luonnonpiirteet	4
2.1.	Geologiset ja geomorfologiset muodostelmat	4
2.2.	Topografia	4
2.3.	Maa- ja kallioperä	5
2.4.	Kasvillisuus ja luonto	6
2.5.	Vesistöt ja rannat	6
3.	Kulttuuripiirteet ja kulttuurimaisema	7
3.1.	Palojoen kylän historiaa	7
3.2.	Esihistoriallisen ja historiallisen ajan muinaisjäänökset	7
3.3.	Rakennusperintökohteet	8
3.4.	RKY	8
3.5.	Historialliset kartat	9
3.6.	Maiseman muotoutuminen	11
4.	Maiseman perusrakenne	12
4.1.	Avoimet peltomaisemat	13
4.1.1.	Valtakunnallisesti / maakunnallisesti merkittävä maisema-alue	13
4.1.2.	Paikallisesti merkittävä maisema-alue	14
4.2.	Maiseman kannalta merkittävät kallioalueet	14
4.3.	Maisemavauriot	15
	Lähdeluettelo	16

## 1. JOHDANTO

Palojoen alue sijaitsee Nurmijärven kirkonkylän kaakkoispuolella sekä kunnan suurimman taajaman, Klaukkalan koillispuolella. Selvitysalue rajautuu etelästä Vantaan kaupunkiin, idästä Tuusulan kuntaan ja pohjoisesta Raalan kylään. (kuva 1)

Palojoen kulttuurimaisema-aluetta luonnehtivat laajat kumpuilevat viljelysaukeat ja niiden keskeltä kohoavat metsäiset ja kalliiset moreenimäet, jotka ovat paikoitellen hyvinkin jyrkkiä. Maiseman hallitsevia piirteitä ovat alueen halki virtaava Vantaanjoki sekä siihen yhtyvä, voimakkaasti meandroiva Palojoki.

Palojoen kylä sijaitsee noin 12 kilometrin päässä Klaukkalasta ja 7 kilometrin päässä Kirkonkylältä. Kylän keskus sijoittuu selvitysalueen keskivaiheille.

Maisemaselvityksen tavoitteena on saada kokonaiskuva Palojoen yleispiirteisestä maisemarakenteesta, jolloin alueen merkittävät maisemakokonaisuudet voidaan huomioida osayleiskaavaa suunniteltaessa. Alueelle laadittava osayleiskaava esittää asuinrakentamiselle uusia mahdollisuuksia, jotka on sovitettava maisemaan mahdollisimman hyvin. Mahdollisen tarkemman lupakäsittelyn yhteydessä on turvattava laajojen avoimien maisema-alueiden ominaispiirteiden säilyminen.

### Työn menetelmät

Selvitys on tehty vuosien 2015-2017 aikana Nurmijärven elinkeino- ja kuntakehityskeskusten yleiskaavatiimin toimesta. Maiseman inventoinnin ensimmäiset maastokäynnit tehtiin kesällä 2015, jonka jälkeen määritettiin alustavat maisema-alueet. Vuoden 2016 aikana yleiskaavoituksen työpajoissa alueiden rajoja tarkenettiin ilmakuvien ja muiden lähtötietojen avulla. Raportti laadittiin syksyllä 2016 ja tammikuussa 2017 kokouksessa Uudenmaan ELY-keskuksen ja Keski-Uudenmaan maakuntamuseon kanssa tarkistettiin selvityksen tiedot sekä maisema-arvotus. Lopullisesti raportti valmistui helmikuussa 2017.

Nurmijärven kunnan yleiskaavoituksesta selvitystä on ollut tekemässä yleiskaavasuunnittelijat Iiro Grönberg, Jonna Kurittu, Anniina Lehtonen, Ruusu Vilokkinen sekä yleiskaavapäällikkö Anita Pihala.

### 1.1. LÄHTÖTIEDOT

#### Pinta-aloja

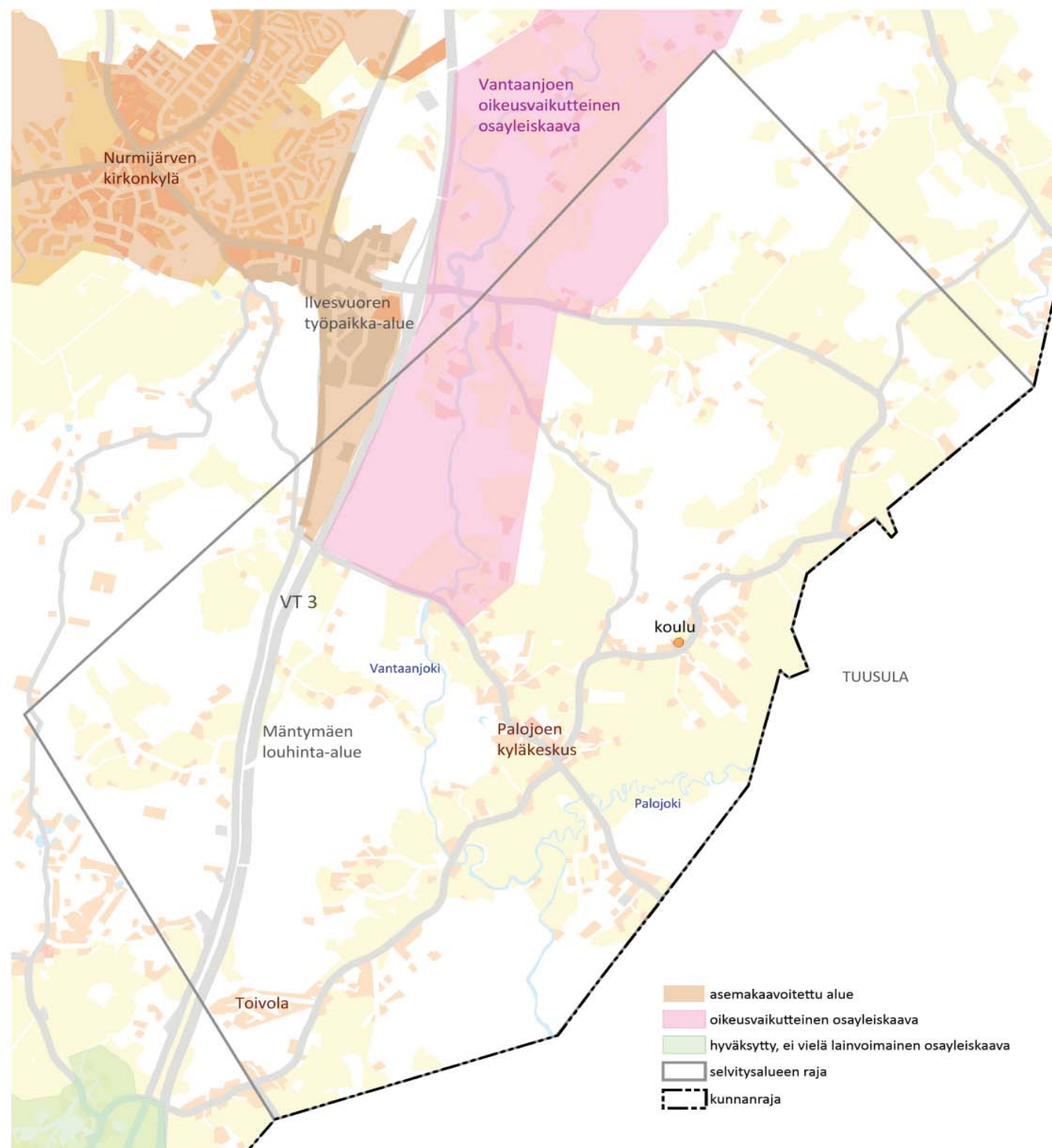
- selvitysalueen kokonaispinta-ala n. 32,1 km<sup>2</sup>
- josta:
- peltoa n. 10,5km<sup>2</sup> (n. 32,7 %)
  - jokirannan pituus n. 13 km

#### Väestö ja työpaikat

Selvitysalueella on asukkaita 1091 (21.12.2016) ja työpaikkoja noin 150.

#### Metsänhoito

Nurmijärvellä ei pääsääntöisesti ole metsänhoidollisia toimenpiderajoituksia asemakaava-alueen ulkopuolella. Selvitysalueella ei ole maisematyöluopavelvollisuutta lukuun ottamatta Vantaanjoen oikeusvaikutteista osayleiskaavaa, joka ulottuu Palojoen maisemaselvityksen selvitysalueelle sen luoteisosassa. Kyseisessä osayleiskaavassa on useita määräyksiä, jotka antavat rajoituksia puiden kaadolle maisemallisesti herkillä alueilla.



Kuva 1. Maisemaselvityksen aluerajaus

## 1.2 KAAVATILANNE

### Maakuntakaava

Ympäristöministeriö vahvisti Uudenmaan maakuntakaavan 8.11.2006 ja se on kuulutettu voimaan tulleeksi 8.12.2006 (Kuva 2). Korkein hallinto-oikeus hylkäsi vahvistamispäätöksestä tehdyt valitukset 15.8.2007.

1. vaihemaakuntakaava on hyväksytty 17.12.2008 ja se on vahvistettu 22.6.2010 ja kuulutettu voimaantulleeksi 20.10.2010. Vaihekaava täydentää 2006 vahvistettua Uudenmaan maakuntakaavaa. Vaihekaavassa on käsitelty jätehuollon pitkän aikavälin aluetarpeet, kiiviaineshuolto, moottoriurheilu- ja ampumarata-alueet, liikenteen varikot ja terminaalit sekä laajat yhtenäiset metsäalueet.

Uudenmaan 2. vaihemaakuntakaava on saanut korkeimman hallinto-oikeuden päätöksellä lainvoiman vuonna 2016. Siinä käsiteltiin yhdyskuntarakennetta, tulevaa liikennejärjestelmää, kaupan palveluverkkoa ja maakunnallista kyläverkkoa.

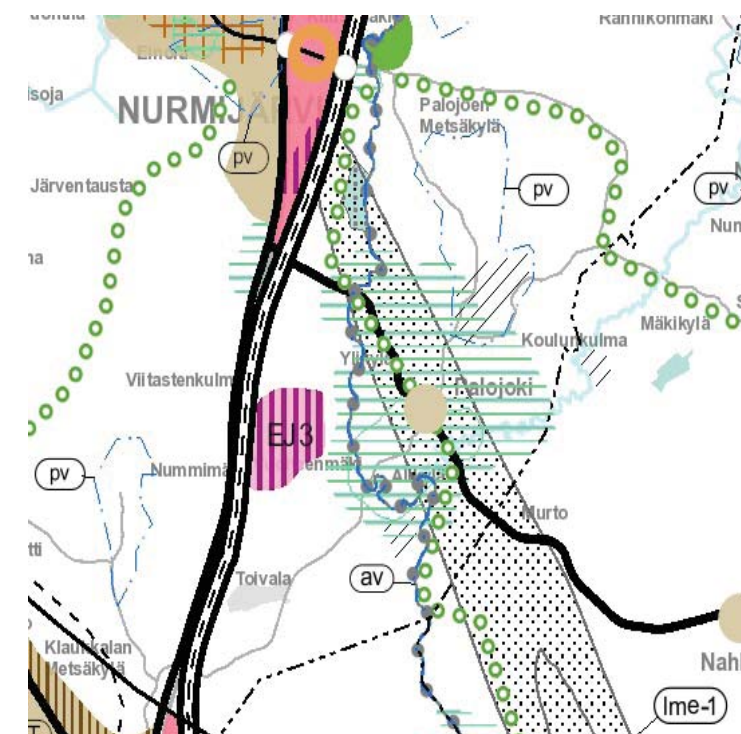
4. vaihemaakuntakaavaehdotus oli nähtävillä 9.11.-9.12.2016. Teemoina 4. vaihemaakuntakaavassa ovat elinkeinot ja innovaatiotoiminta, logistiikka, tuulivoima, viherakennus ja kulttuuriympäristöt (Kuva 3). Kaava tulee hyväksyttäväksi keväällä/kesällä 2017.

### Yleiskaava

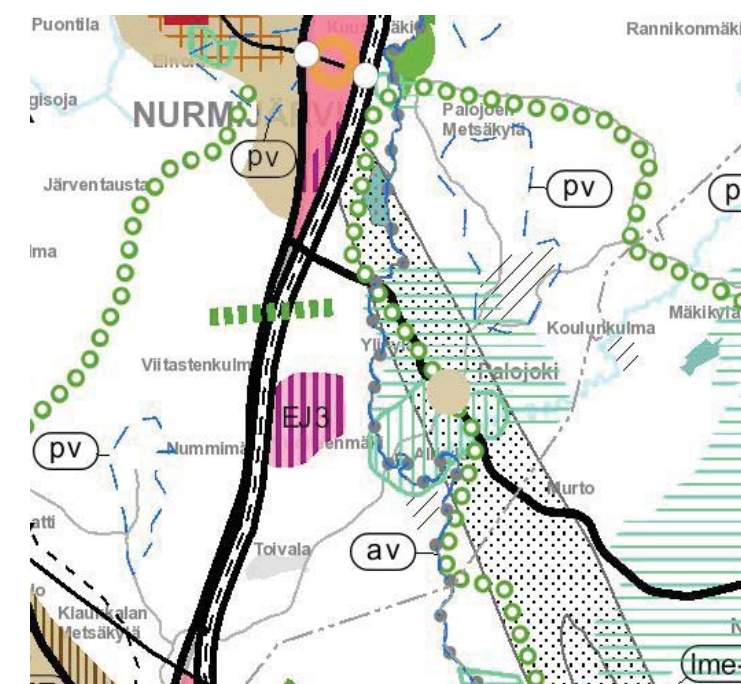
Alueella on voimassa koko kunnan oikeusvaikutuksen yleiskaava, joka on hyväksytty 22.2.1989. Lisäksi keskeisellä kyläalueella on voimassa oikeusvaikutuksen Palojoen kyläosayleiskaava, joka on hyväksytty 27.5.1987 ja 3.6.1992. Lisäksi kaava-alueen pohjoisosassa Vantaanjoen varrella on voimassa oikeusvaikutteinen Vantaanjoen osayleiskaava, joka on hyväksytty 18.6.2003. Metsäkylän oikeusvaikutuksen osayleiskaava, joka on hyväksytty 26.10.1988 ja 3.6.1992, on voimassa selvitysalueen lounaisosassa.

### Asemakaava

Osa Ilvesvuoren työpaikka-alueen (2-166) asemakaava-alueesta sijaitsee Valtatie 3:n länsipuolella selvitysalueen länsireunassa. Kaava on hyväksytty valtuustossa 4.4.2012 ja kuulutettu voimaantulleeksi 28.5.2012.



Kuva 2. Ote, voimassa oleva maakuntakaava, yhdistelmä

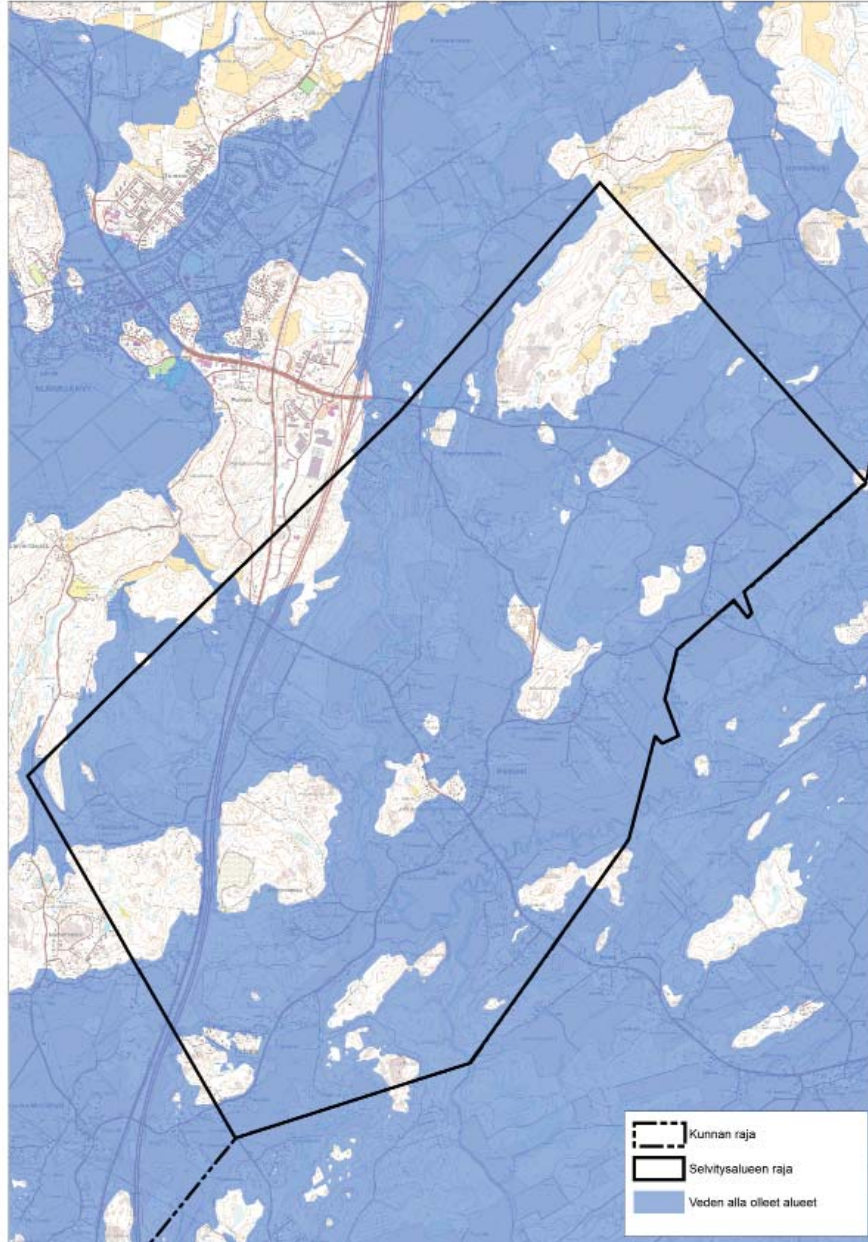


Kuva 3. Ote, 4. vaihemaakuntakaavan ehdotus

# 2.

## LUONNONPIIRTEET

### 2.1. GEOLOGISET JA GEOMORFOLOGISET MUODOSTUMAT



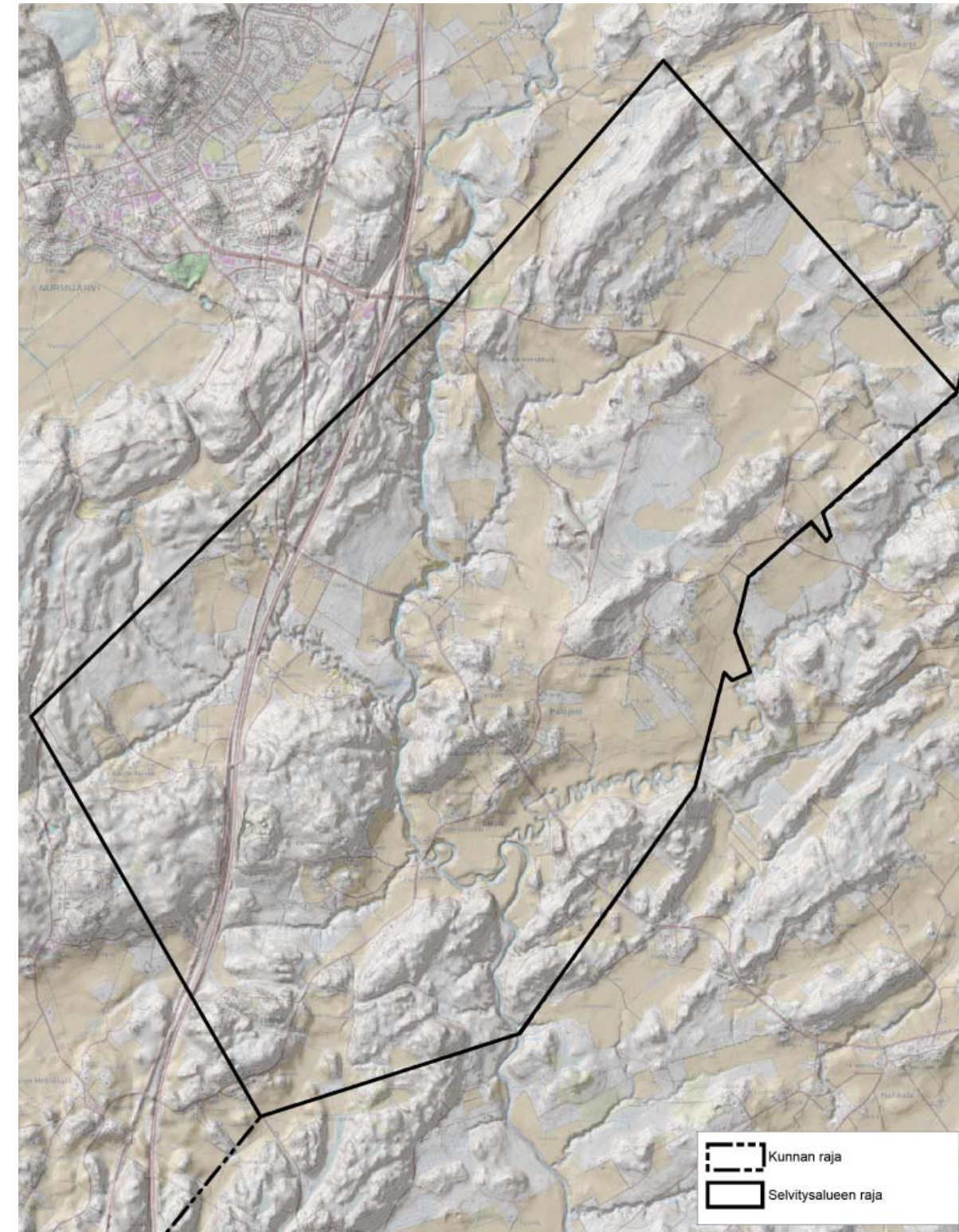
Kuva 4. Merenpinnan taso Ancylusjärven aikana (65 metriä nykyisen merenpinnan yläpuolella)

Viimeisin jääkausi, Veiksel-jääkausi, alkoi 100 000 vuotta sitten ja päättyi noin 10 000 vuotta sitten. Virtaava jää kuljetti kulutta- maansa maa-ainesta moreenikerroksiksi, joista pieni osa on edelleen päällimmäisenä maakerroksena kallioiden väleissä ja reu- namilla. Suurin osa tästä moreenista on peittynyt myöhempien vaiheiden eloperäi- sillä maa-aineksilla. Mannerjään sulaessa jäätikköjoet lajittelivat moreenia hiekaksi ja muodostivat harjumuodostelmia.

Alue vapautui jäätikön alta noin 11 700 vuotta sitten, josta alkoi nk. Baltian jääjär- ven kausi, jonka aikana alue peittyi yli 100 metriä syvän meren alle. Liette kerrostui mo- reenin päälle merenpohjassa. Yoldianmeren aikana ensimmäiset maa-alueet paljastuivat merestä ja ne olivat alttiita voimakkaalle rannan muokkaukselle. Ne huuhtoutuivat paljaksi kalliioiksi ja hienommat maalajit kerrostuivat veden alaisiin syvänteisiin. Maan kohotessa tämä toiminta jatkui ja Ancylusjärven vaiheessa rantaviiva oli 65 metriä nykyisen merenpinnan yläpuolella.

### 2.2. TOPOGRAFIA

Selvitysalueen korkeimmat mäet kohoavat lähes 90 metriä merenpintaa ja runsaat 45 metriä ympäristöään korkeammalle. Huomattavimpia korkeuserot ovat Sudenkallion, Haukkaankallion, Vuolteenmäen ja Paloonmäen tienoilla (kuva 23). Myös Hakamäki ja Koutinmäki kohoavat merkittävästi ympäristöään korkeammalle. Mäkien välimaastoon sijoittuvat laajat viljelysaukeat eivät ole pinnanmuodoiltaan tasaisia vaan kumpuilevat. Selvitysalueen pohjois- ja koillisosassa korkeuserot jäävät alle 20 metrin.

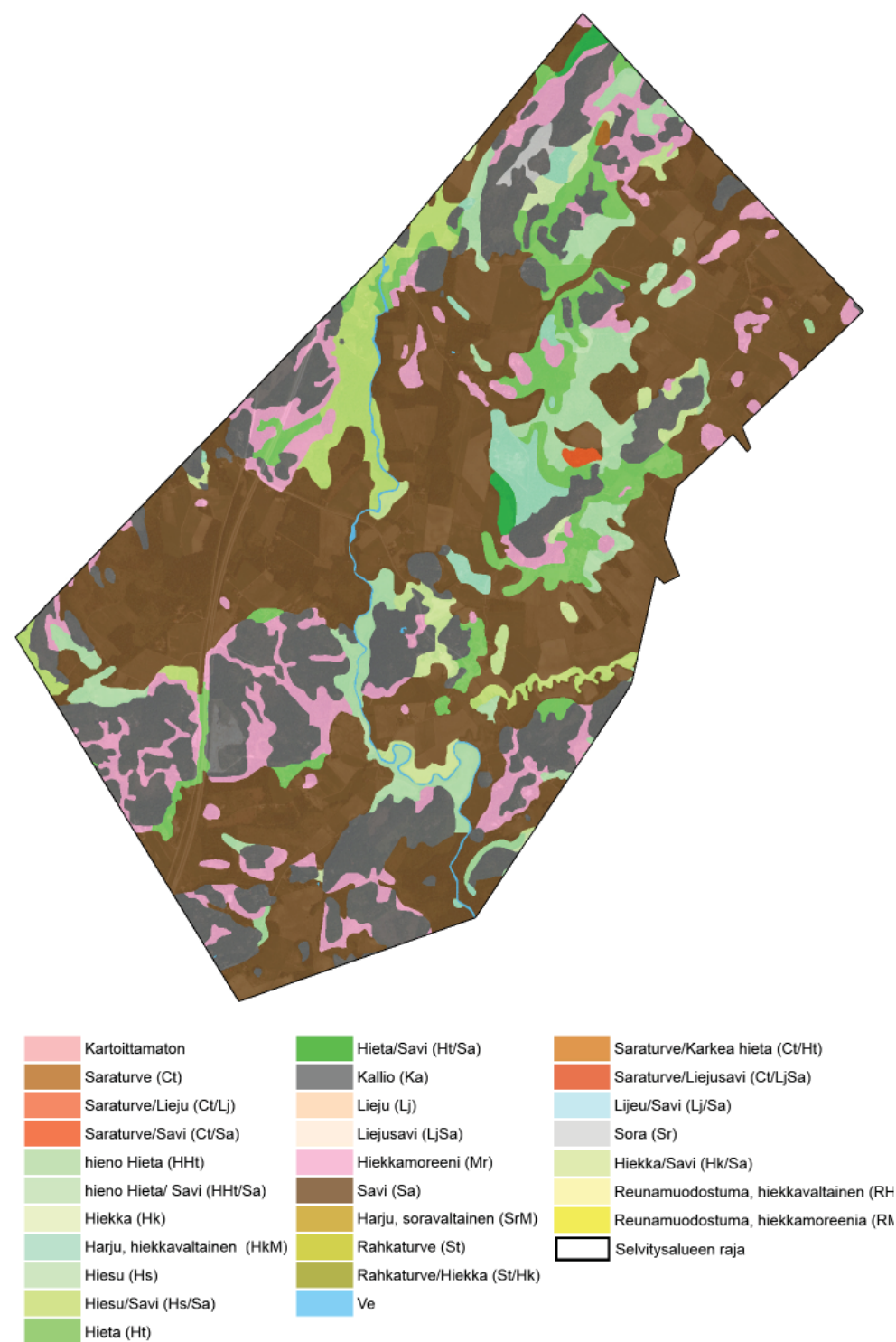


Kuva 5. Vinalokartta, taustalla Maanmittaus- laitoksen peruskartta 2012

## 2.3. MAA- JA KALLIOPERÄ

### Maaperä

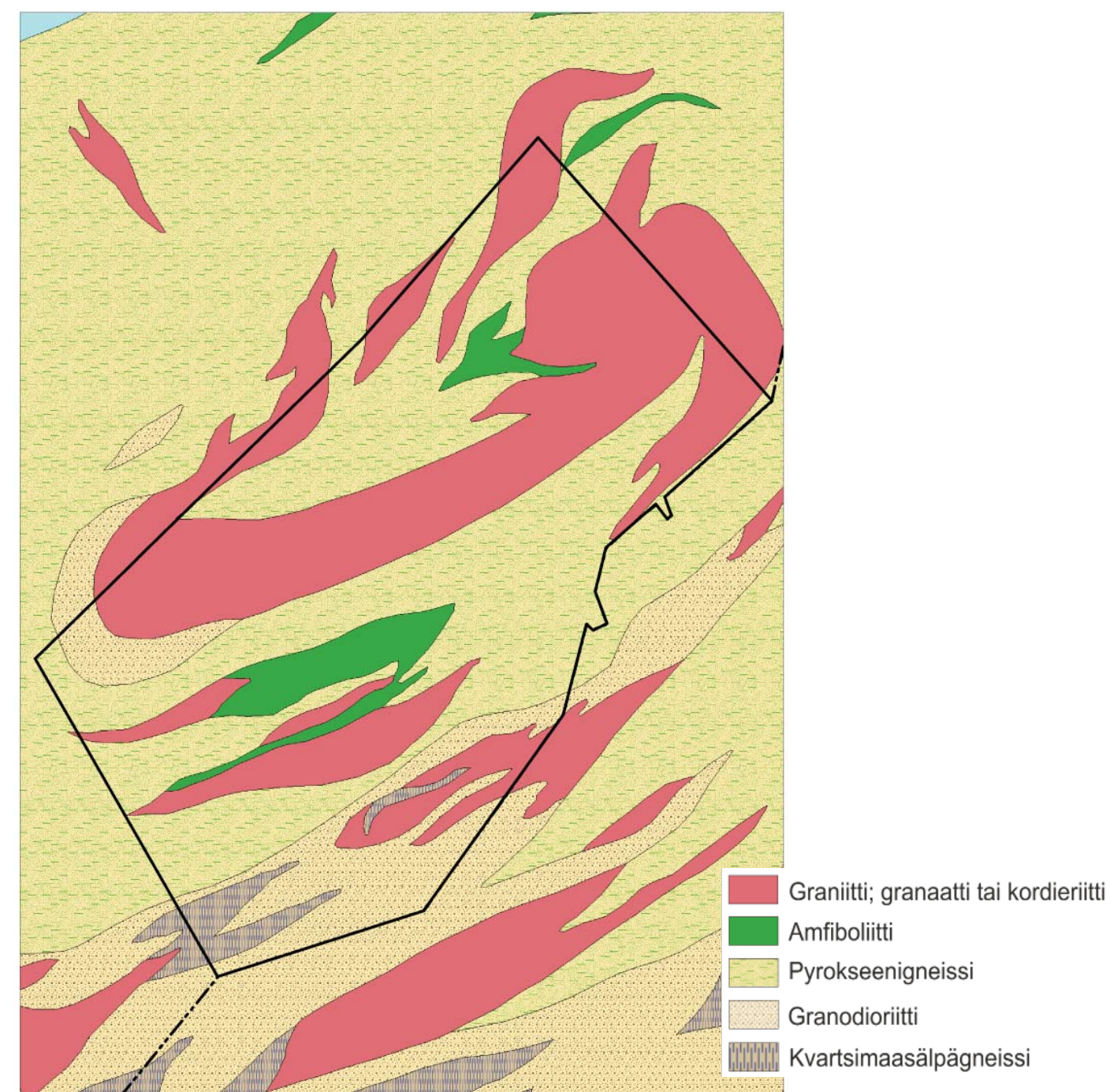
Savi on selvitysalueen yleisin maalaji (Kuva 6). Paksuja savikerroksia halkovat syväuomaiset joet ja ojat. Van-taanjoen pääuomaan liittyy lukuisia hienosedimenttialueen jokeroosiolle luonteenomaisia raviineja. Raviinit ovat jyrkkäpiirteisiä, lyhyitä ja usein monihaaraisia sivu-uomia, joiden poikkileikkaus on V-kirjaimen muotoinen. Raviinit ovat suurimman osan vuotta kuivina. Kohdealueelle sijoittuu myös yhtenäinen harjumuodostuma. Koutinmäki on osa muodostumaa.



Kuva 6. Maaperäkartta

### Kallioperä

Palojoen kallioperä koostuu pääosin Pyrokseenigneissistä ja Graniitista (kuva 7). Alueella sijaitsee myös Amfiboliitin, Granodioriitin ja kvartsimaasälpagneissin esiintymiä.



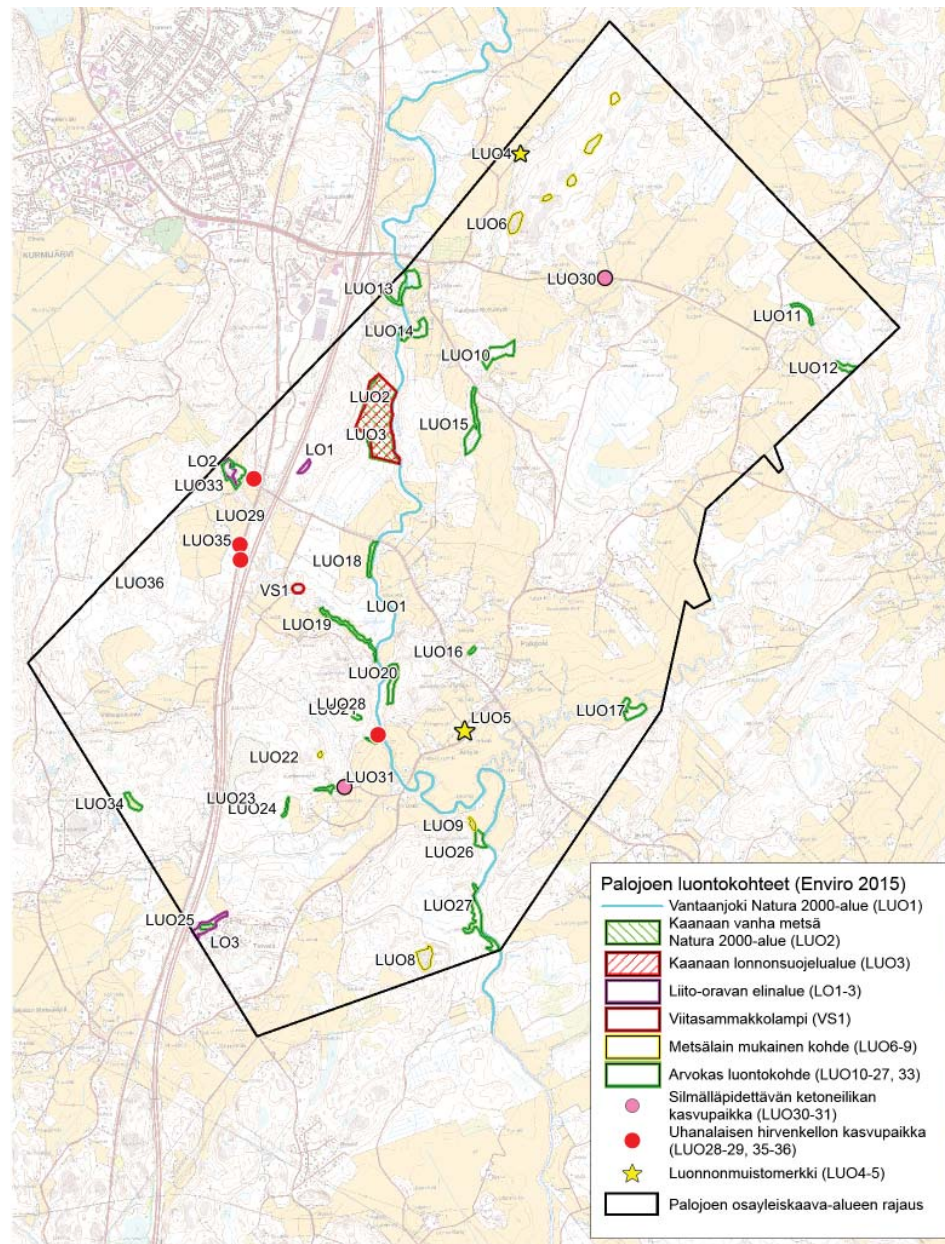
Kuva 7. Kallioperäkartta

## 2.4. KASVILLISUUS JA LUONTO

Selvitysalue sijaitsee eteläborealisella kasvillisuusvyöhykkeellä. Luonteenomaisia alueelle ovat esimerkiksi jokikäytävien savipohjaiset harmaaleppälehdot ja puronvarsien suurruoholehdot. Kosteita lehtoja ja lehtokorpia esiintyy mm. purojen varsilla. Palojoen alueella sijaitsee myös useita kallioalueita, joiden tuntumassa on usein lehtoja.

Palojoen osayleiskaava-alueella on kaksi Natura 2000-aluetta, yksi luonnonsuojelualue, yksi vanhojen metsien suoje-  
luohjelman kohde, yksi maakunnallisesti arvokas kallioalue ja yksi liito-oravan asuttama metsäalue. Lisäksi alueelta on tiedossa useita uhanalaisten eliölajien havaintopaikkoja sekä muita paikallisesti arvokkaita luontokohteita.

Lisätietoja Palojoen osayleiskaava-alueen luonto- ja kasvillisuusoloista löytyy Environ vuonna 2015 alueelle laatimasta luontonselvityksestä (Kuva 8).

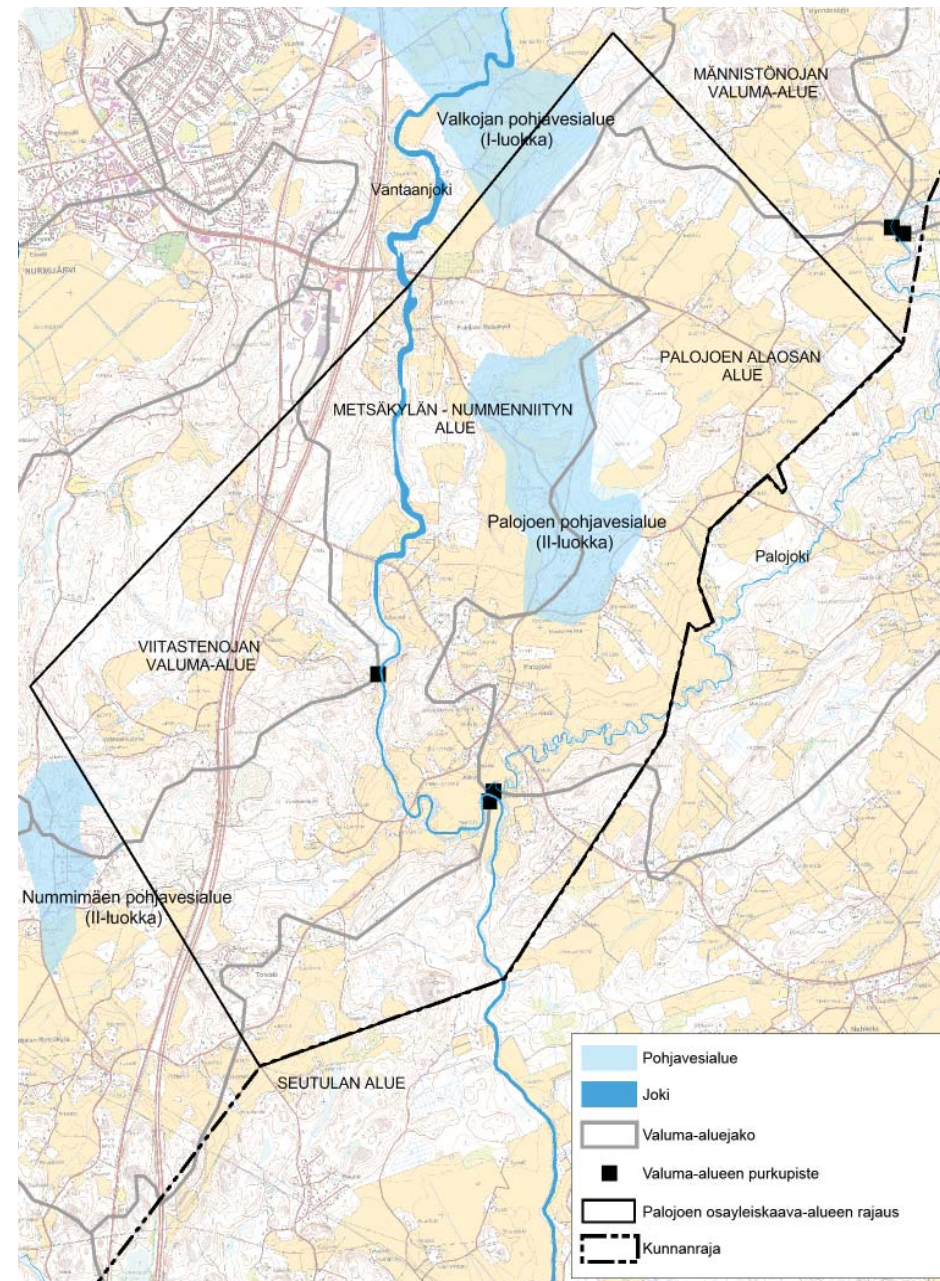


Kuva 8. Palojoen selvitysalueen luontokohteet (Enviro 2015)

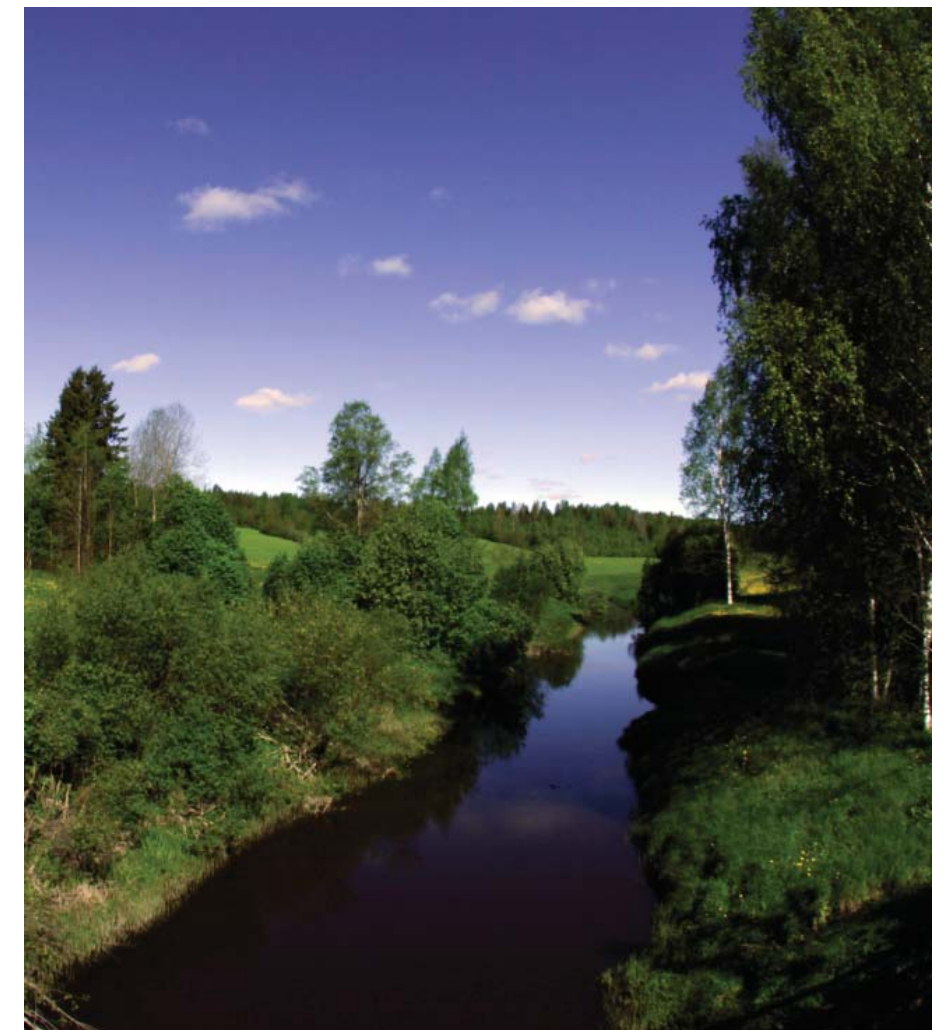
## 2.5. VESISTÖT JA RANNAT

Osayleiskaava-alueella on melko niukasti pintavesiä. Merkittävimmät niistä ovat Vantaanjoki ja Palojoen, jotka yhdistyvät Palojoen kylän eteläpuolella ja laskevat kohti Vantaata. Maisemaselvityksen kohdealue kuuluu Vantaanjoen vesistöalueeseen (Finlandia 1984).

Pohjavesiesiintymät liittyvät harjumuodostumaan. Keskellä selvitysalueita sijaitsee Palojoen II-luokan pohjavesialue. Lisäksi selvitysalueita sivuavat Valkojoen pohjavesialue (I-luokka) ja Nummimäen pohjavesialue (II-luokka). Valuma-aluejaossa Palojoen kuuluu pääajalta Vantaan vesistöalueeseen, joka on jaettu osa valuma-alueisiin (kuva 9.)



Kuva 9. Palojoen pohjavesialueet ja valuma-aluejako



Kuva 10. Vantaanjoen uomaa kuvattuna Metsäkylläntiellä vuonna 2015

# 3.

## KULTTUURIPIRTEET JA KULTTUURIMAISEMA

### 3.1. PALOJOEN KYLÄN HISTORIAA

Nurmijärven kivikautinen asutus keskittyi Vantaanjoen ja sen sivujoen varsille. Kohdealueelta on löytynyt muutamia esihistorialliselta ajalta peräisin olevia kiinteitä muinaisjäännöksiä. Pysyvää asutusta seudulle tuli 1300-luvulta lähtien sekä pohjoisesta Hämeen suunnalta että etelästä Vantaanjokea pitkin. Kaskeamalla alkanut maanviljely jatkui pellonraivauksena siellä, missä se oli helpointa eli jokivarsisavikoilla. Uudisasutus jatkui todennäköisesti 1500-luvulle asti. 1540-luvulla Palojoen kylässä oli seistämän alkutaloa, ollen näin suurimpia yhdyskuntia Nurmijärvellä.

Nurmijärven talouden perusta oli 1500-luvulta lähtien maatalous. Pääviljalajit olivat ruis ja ohra ja lähes jokaisessa kylässä oli oma mylly jonkin pienen joen äärellä. Maanviljelyyn liittyi jo varhain karjanhoito. Kauppatkansa nurmijärveläiset kulkivat Vantaanjokea pitkin etelään. Toinen tärkeä liikenneväylä oli Vantaanjokea seurannut Helsinki-Hämeenlinnan maantie. Nurmijärven maatalousvaltainen elämänmeno alkoi muuttua vasta 1800-luvun lopulla teollistumisen ja kaupallistumisen myötä.

Tunnetuin nurmijärveläinen on kansalliskirjailija Aleksis Kivi, joka syntyi Palojoen kylässä 1834. Kivi vietti lapsuutensa Palojoella ja hänen vanhalla leikkipaikallaan, nykyisellä Taaborinvuorella, vietetään joka kesä Kivi-juhlia sekä useita muita tapahtumia. Taaborinvuoren nimi on otettu Kiven lapsuusajojen kuvauksista. Lapsuusmaisemat ja 1800-luvun nurmijärveläinen elämäntapa ovat vahvasti vaikuttaneet kirjailijan tuotantoon, mikä näkyy selvästi hänen pääteoksissaan Seitsemän veljestä ja Nummisuutarit. Kohdealueelle sijoittuu useita Aleksis Kivelle tärkeitä paikkoja, kuten Kekkurinmäki, Taaborinvuori, Haukkaankallio sekä Keinumäki. Palojoen nuorisolla oli tapana kokoontua Keinumäellä muun muassa tanssin merkeissä, mäkeä on myös pidetty kokko- ja keinupaikkana.

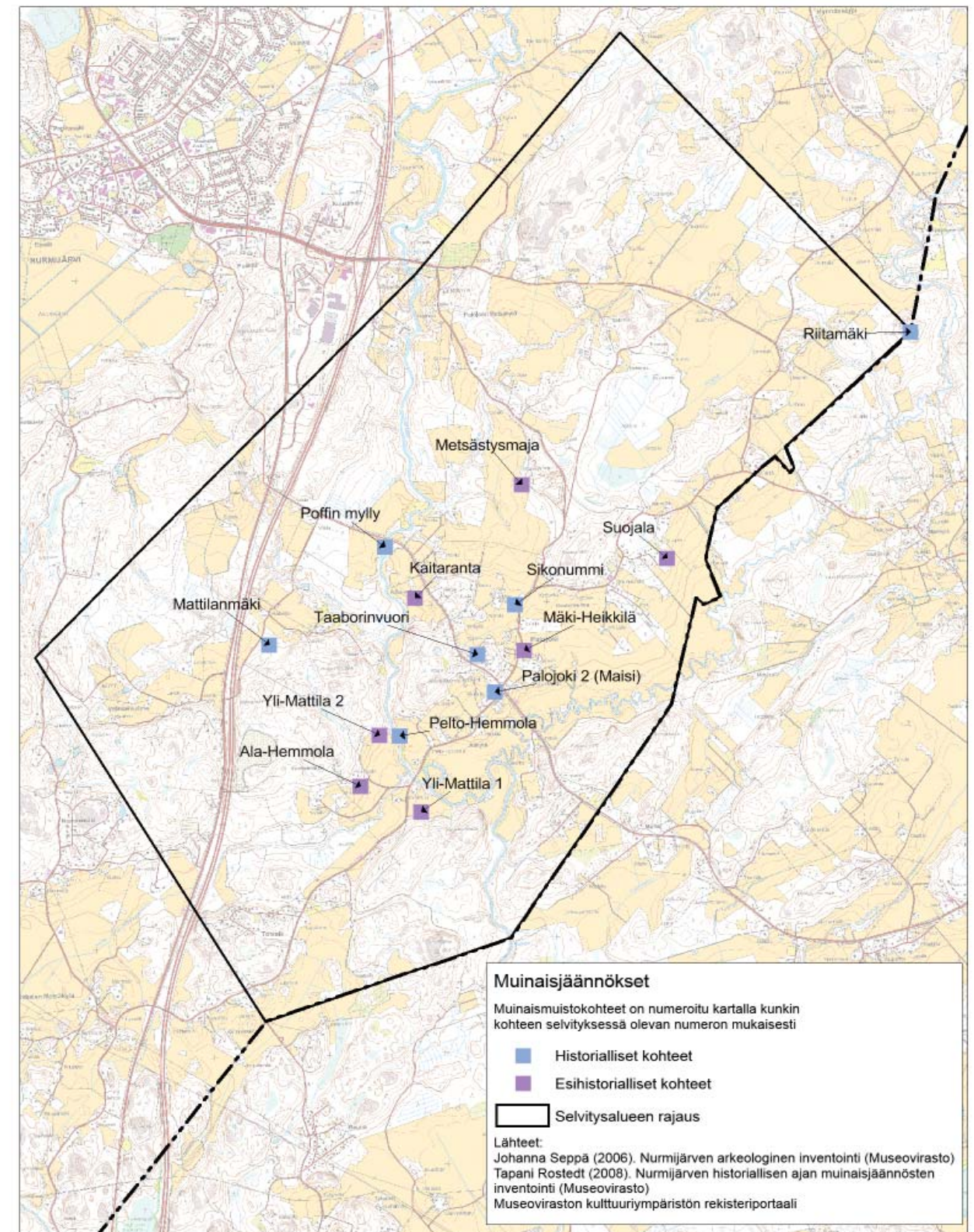
Kiven syntymämökin naapurissa, tienristeyksessä kyläkauppaa vastapäätä, on Troskin talo, jossa Kivi on käynyt kiertokoulua. Kivi on ottanut piirteitä Jukolaansa ainakin kahdesta talosta - Ojakkalasta ja Maisista, joista Maisi sijaitsee kohdealueella. Krannikin mainitaan joskus Jukolan esikuvaksi. Maisin talouskeskus on aikaisemmin sijainnut keskellä Palojoen kylää mutta isojaossa 1780-luvulla Maisi sai muihin verraten monta kertaa enemmän maata.

### 3.2. ESIHISTORIALLISEN JA HISTORIALLISEN AJAN MUINAISJÄÄNNÖKSET

Palojoen osayleiskaava-alueen esihistoriallisen ajan muinaisjäännökset on inventoitu Museoviraston toimesta vuonna 2006 (Nurmijärven arkeologinen inventointi, Johanna Seppä / Museovirasto). Historiallisen ajan muinaisjäännökset on inventoitu vuonna 2008 (Nurmijärvi, Historiallisen ajan muinaisjäännösten inventointi 5.5. - 23.5.2008, Tapani Rostedt / Museovirasto) (Kuva 11).

Irtolöydöt eli yksittäiset esineet ajoittuvat pääasiassa kivikaudelle. Esineet ovat olleet erilaisia kirveenteriä, talttoja ja kvartsilöytöjä. Keramiikkaa Nurmijärveltä ei ole juurikaan löytynyt, tähän lienee selityksenä vesistöhistoria. Laajemat kampakeraamisen ajan asuinpaikat ovat sijainneet etelämpänä Vantaan puolella, lähempänä silloista merenrantaa.

Pronssikautisia muinaisjäännöksiä Nurmijärveltä ei tunneta lainkaan, eikä myöskään rautakaudelle ajoittuvia jäännöksiä.



Kuva 11. Muinaisjäännökset Palojoella

### 3.3. RAKENNUSPERINTÖKOHTEET

Rakennusperintöselvitys on laadittu koko kunnan alueelle yleiskaavan edellyttämällä tarkkuudella. Palojoella on useita vanhoja tilakeskuksia ja niiden rakennuksia, jotka ovat rakennuskulttuurin sekä kulttuurimaiseman näkökulmasta merkittäviä.

Kohteet on arvioitu luokkiin 1, 2 ja 2U.

#### Luokka 1

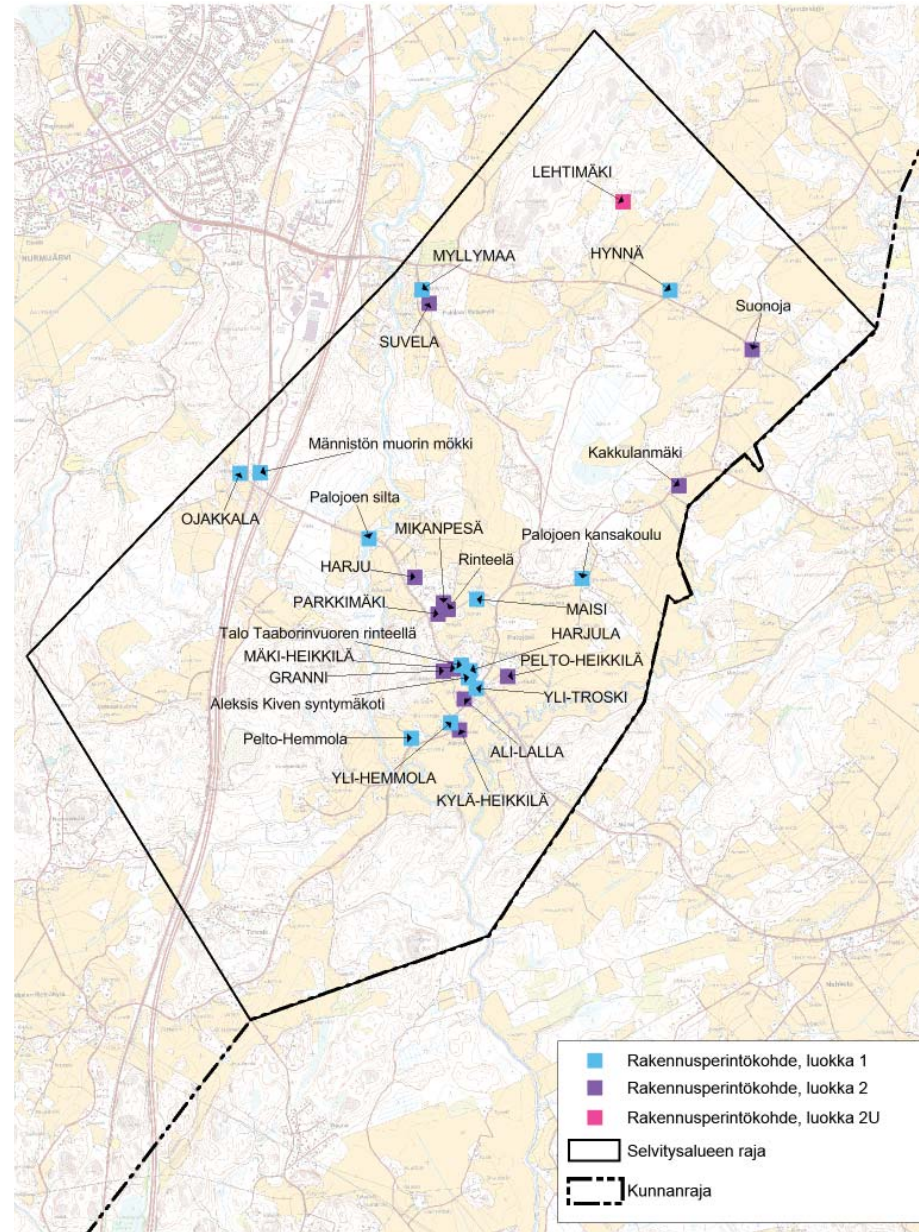
Nurmijärven arvokkaimmat kohteet, joiden joukosta saattavat myöhemmin löytyä valtakunnallisesti ja maakunnallisesti arvokkaat. Mikäli kohde jo nykyisellään on valtakunnallisesti arvokas (RKY 2009) tai mikäli se on suojeltu Rakennussuojelulain nojalla, on tämä erikseen mainittu.

#### Luokka 2

Kohteet sisältävät samoja arvoja kuin luokkaan 1 kuuluvat, kuitenkin historiallisen, ympäristöllisen tai esteettisen arvonsa suhteen vähäisemmässä määrässä.

#### U (lisämerkintä)

Uhanalainen kertoo kohteiden suojelutarpeen olemassaolosta, mutta samalla siitä, että kunto, kaavallinen tilanne tai muut säilymisen edellytyksiin vaikuttavat tekijät, kuten sijoittuminen tiealueelle, saattavat muodostua kohteen arvoon nähden kohtuuttomiksi rasitteiksi tai vaarantaa kohteen säilymistä.



Kuva 12. Rakennusperintökohteet Palojoella

### 3.4. VALTAKUNNALLISESTI MERKITTÄVÄT RAKENNETUT KULTTUURIIYMPÄRISTÖT RKY

#### Aleksis Kiven Palojoen

RKY1993 5.4.86, osa-alue, RKY 2009.

Palojoen oli jo 1500-luvun alkupuolella eräs Nurmijärven suurimmista kyläkokonaisuuksista. Palojoen Aleksis Kiven synnyinseutu ja se liittyy kiinteästi tämän elämään ja tuotantoon.

Kylän läpi johtaa 1770-luvulla perustettu Vihdin ja Tuusulan välinen maantie. Kyläasutus sijoittuu jokilaakson länsirinteelle. Viljelylaakso on seudun komeimpia. Isojako on jonkin verran hajauttanut kylää, mutta tästä huolimatta kylä on edelleen säilyttänyt osan perinteisestä rakenteestaan. Rakennuskanta on kuitenkin enimmäkseen uusiutunut. Tosin tilan kaksi asuinrakennusta 1800-luvun alusta (erilliset tupa- ja asuinrakennukset) ovat sekä vanhimpia että maisemallisesti merkittävällä paikalla teiden risteyksessä. Tosinista vähän pohjoiseen on Aleksis Kiven syntymäkotina. Se on alkujaan vuodelta 1824, mutta 1890 se todennäköisesti purettiin ja rakennettiin vanhoja hirsisiä käyttäen kokonaan uudelleen. Aleksis Kiven Seuran omistukseen mökki siirtyi 1947. Nykyasunsa rakennus sai entistämiseen pyrkivässä korjauksessa 1951.

Palojoen 1932 valmistunut työväentalo sijaitsee Kiven syntymäkotia vastapäätä. Palojoen kansakoulu on valmistunut 1903. Se sijaitsee kylän koillisosassa Koulunkulman alueella. Kylän pohjoisosassa oleva Maisin tilan päärakennus on 1900-luvun alusta. Etelässä nykyinen kylärakennus sijoittuu tien varteen reunustaen sitä ja Rintapellon maisemaa idässä.

Kiven syntymäkodin takana on Taaborinvuoren museoalue, joka perustettiin 1970- ja 1980-luvun vaihteessa. Rakennukset siirrettiin paikalle eri puolilta Nurmijärveä. Museonäyttelyt kertovat 1900-luvun alun nurmijärveläisten arkisista askareista.

#### Museosilta

RKY 2009, osa-alue.

Vantaan Myllykoski on tärkeitä Nurmijärven vanhoista myllynpaikoista. Myllykoski sijaitsee osuudella, jossa on 300m pitkä koski. Paikalla sijaitsee maisemallisesti komea koskinäkymä, johon kuuluu sekä historiallisia että rakennustaitteellisia arvoja omaavia osia.

Myllykoskessa (Myllymäenkoski) oli jo 1500-luvulla kaksi myllyä. Näistä toinen kuului kirkonkyläläisille, ja siinä oli parhaimmillaan osakkaana noin 25 talollista. Myllyn yhteydessä toimi 1890-luvulla myös pieni saha ja Nurmijärven ensimmäinen pärehöylä. Samalle paikalle rakennettiin voimalaitos 1920. Tämä purettiin 1982. Koskessa on edelleen näkyvissä voimalaitoksen, myllyjen ja niiden patojen raunioita.

Myllykoski on seudulla epätyypillinen ja omanlaisen maisema-alue, jonka vaikuttava ilme on syntynyt voimakkaista luonnonpiirteistä sekä erilaisten toimintojen synnyttämistä maisemaelementeistä ja tiloista. Maisemakuvallisesti ja historiallisesti keskeisin osa alueesta on vanha myllyympäristö, johon sijoittuu myllyjen, voimalaitoksen ja patojen raunioita. Kosken yli kulkee kaksi vanhaa siltaa, joilta avautuu hienot näkymät koskelle päin.



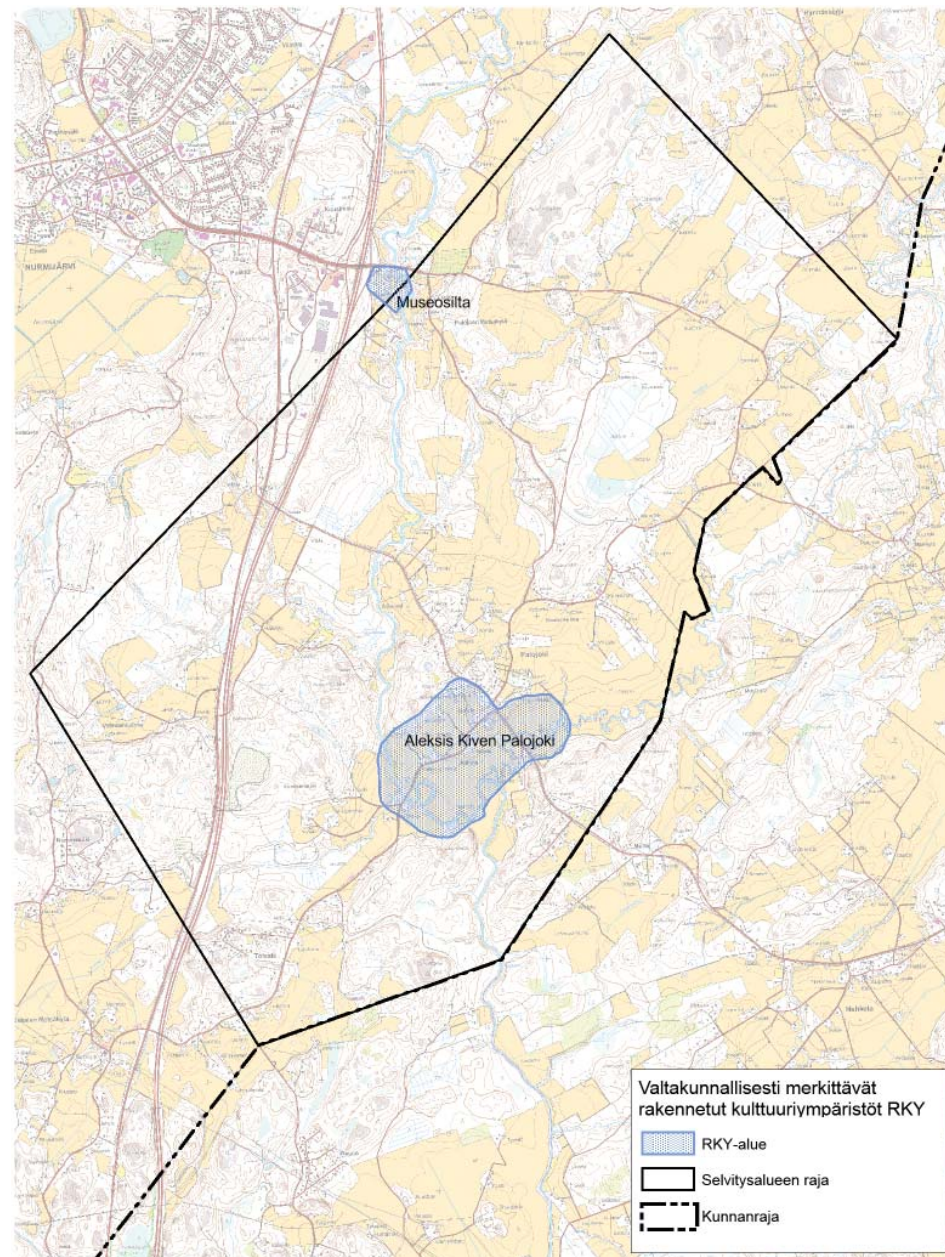
Kuva 13. Museosilta kuvattuna vanhalta sillalta pohjoiseen päin (vuodelta 2015)



Kosken yli kulkeva uusi maantiesilta jättää alleen museosillan ja hallitsee näkymää Myllykoskelta pohjoiseen (kuva 13). Museosilta on sirorakenteinen puinen tukianssilla. Sillan suunnitteli DI E. Kokkonen ja se rakennettiin vuonna 1966. Silta on nuoruudestaan huolimatta Tielaitoksen museosiltakohde edustaessaan vanhan kirvesmiestaidon ja uuden insinööritieteen yhdistelmää. Uusi silta on arkkitehtuuriltaan neutraali, mutta yleisilmeeltään liian suurmittakaavainen ympäristössään.

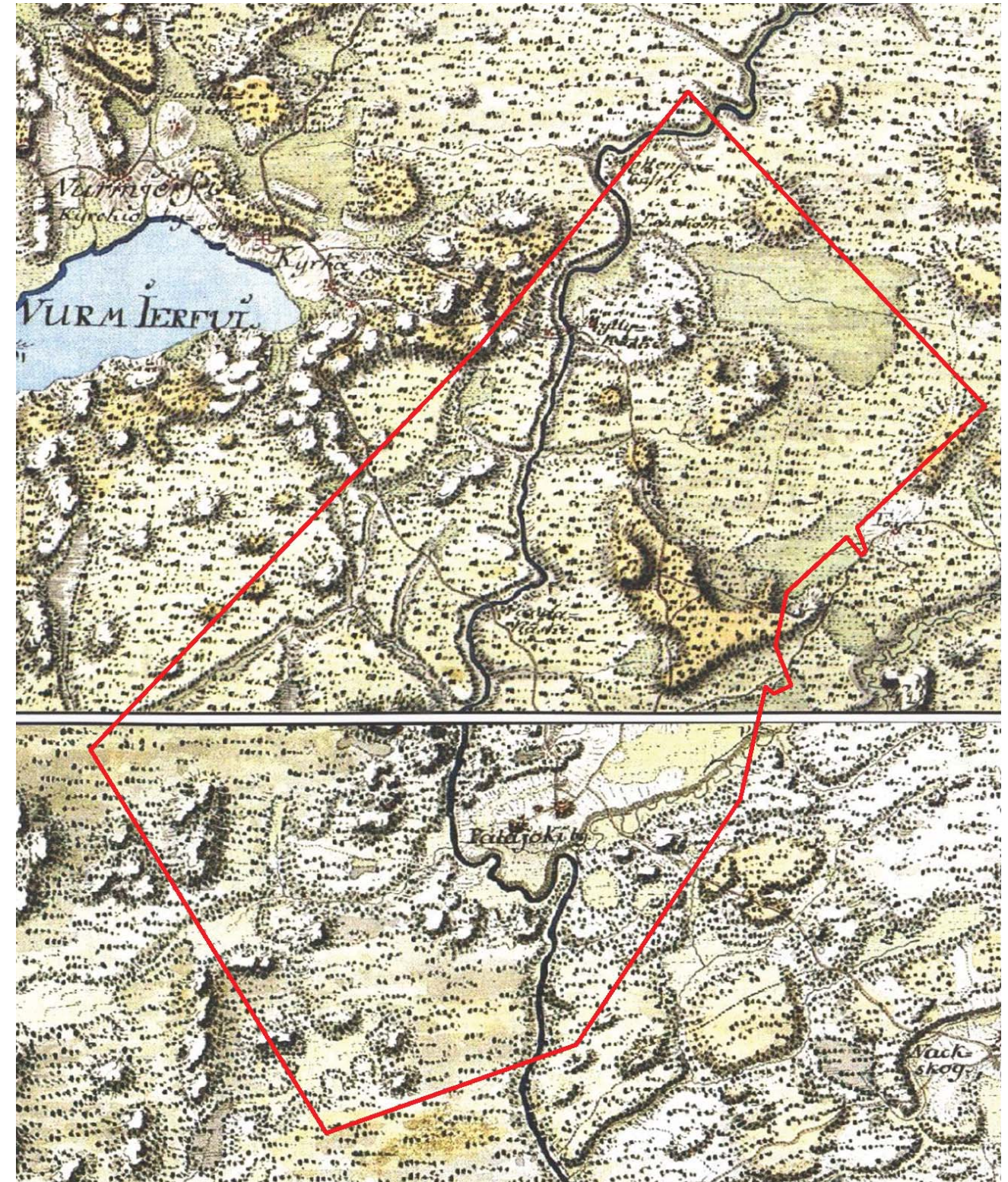
Luonnonpiirteiltään aluetta leimaa jyrkkä Vantaanjoen uoma, jossa korkeusero joen ja yläreunojen kesken on huomattava. Alueen kasvillisuus on vaihtelevaa. Jokiuomaa verhoaa etelässä rehevä lehtokasvillisuus ja vanha puusto. Joen rannoilla on vielä yksittäisiä peltolohkoja ja niittyjä, mutta jokilaakso on suureksi osaksi metsittynyt laidunnuksen loputtua. Kosken tuntumassa jokilaakson laidunnetut rinneniihty luovat perinteistä ilmettä maisemalle. Syksyllä 1996 koskeen tehty kalataloudellinen kunnostus on palauttanut uoman alkuperäistä ilmettä.

Jokilaakson reunoilla merkittävimmät tilat ovat Myllymaa ja Myllymäki, joiden rakennusryhmät sijoittuvat hallitseville paikoille maisemassa. Muulla rakennuskannalla ei ole suurta merkitystä maisemakuvassa, eikä uudisrakentamista juuri ole. Moottoritie liittymäalueilleen ei juurikaan näy Myllykosken lähimaisemassa, mutta Pikkukoskella tie kulkee hyvin lähellä jokea niin, että tiepenger näkyy jokilaaksoon.

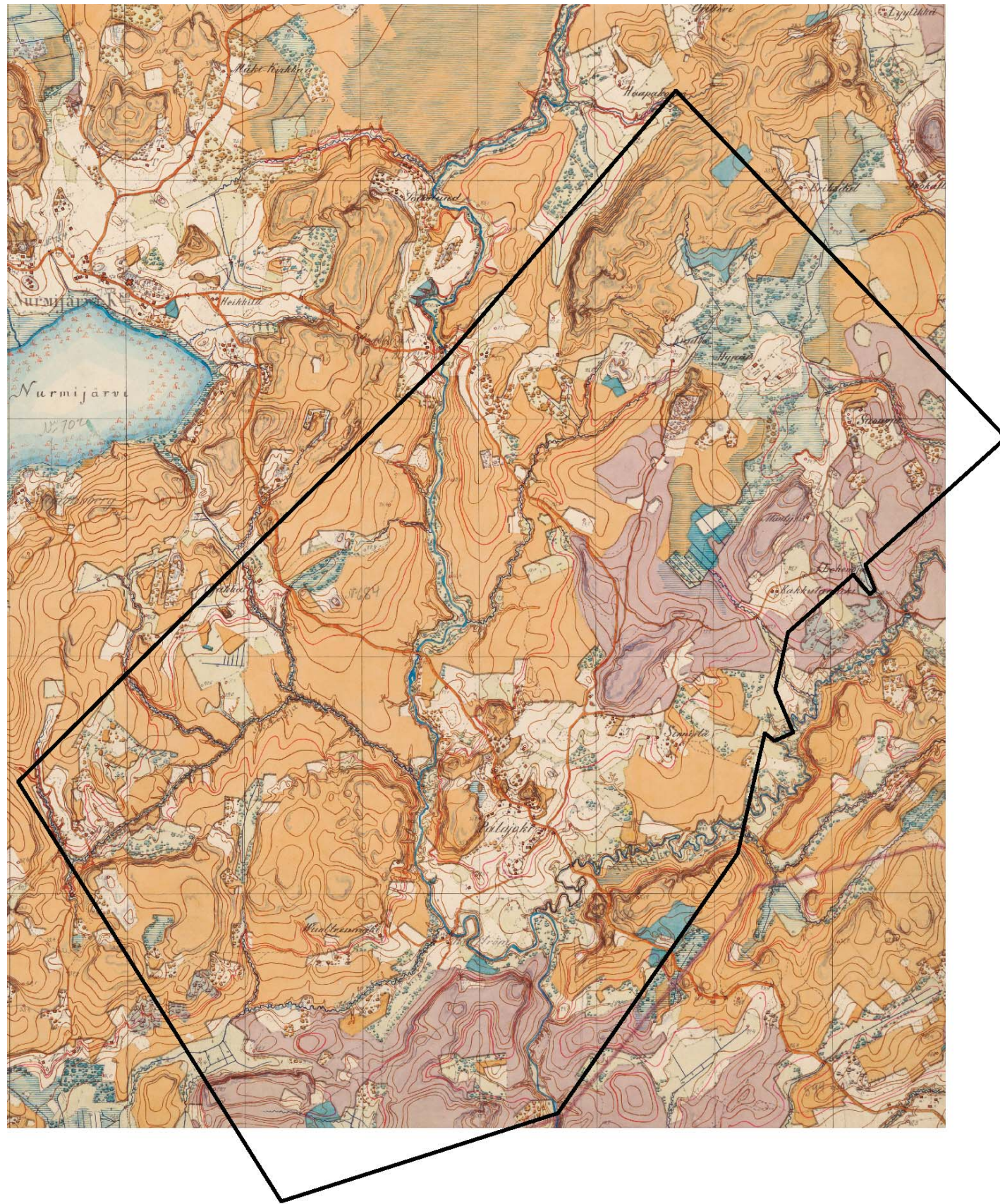


Kuva 14. Valtakunnallisesti merkittävät rakennetut kulttuuriympäristöt RKY

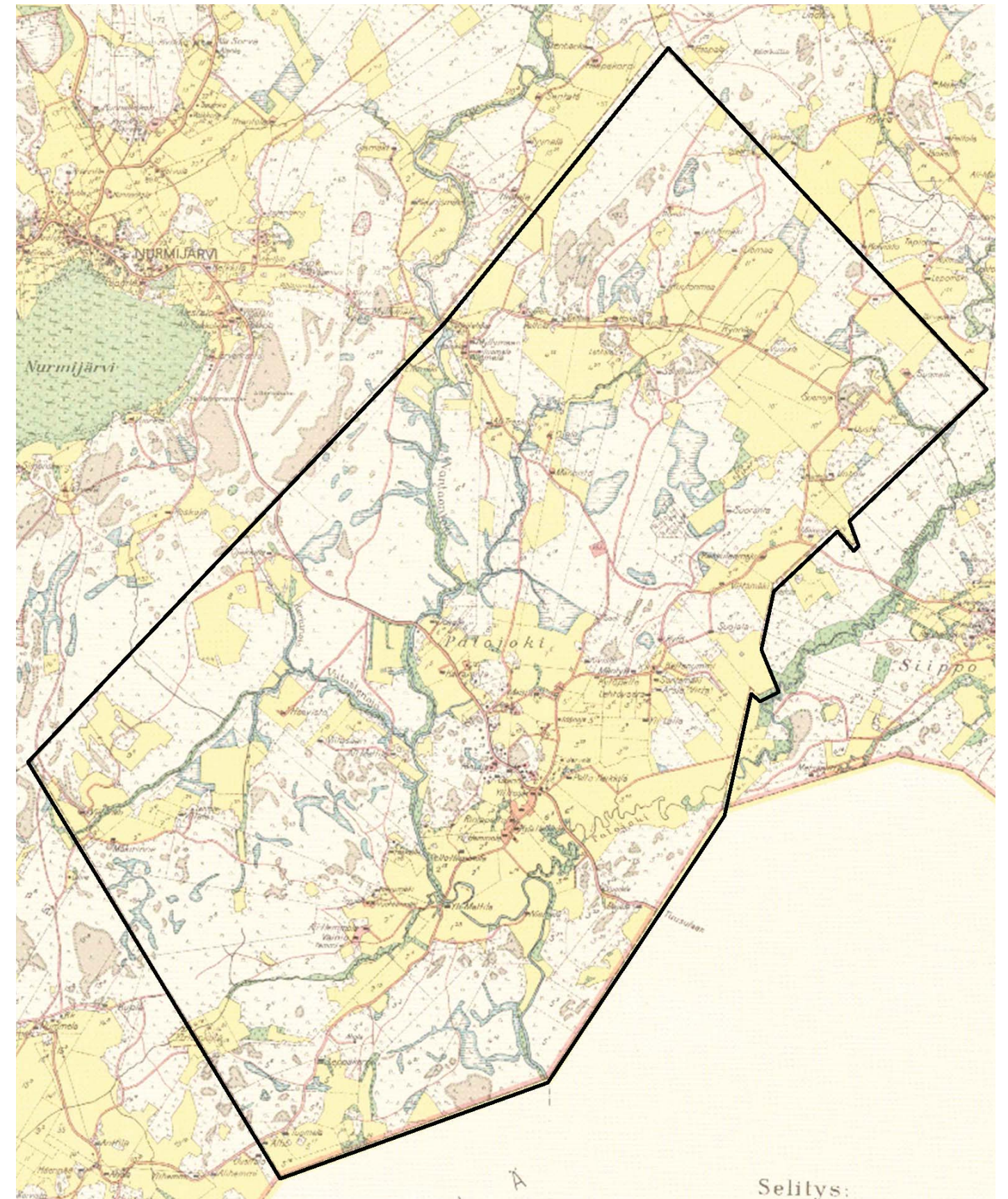
### 3.5. HISTORIALLISET KARTAT



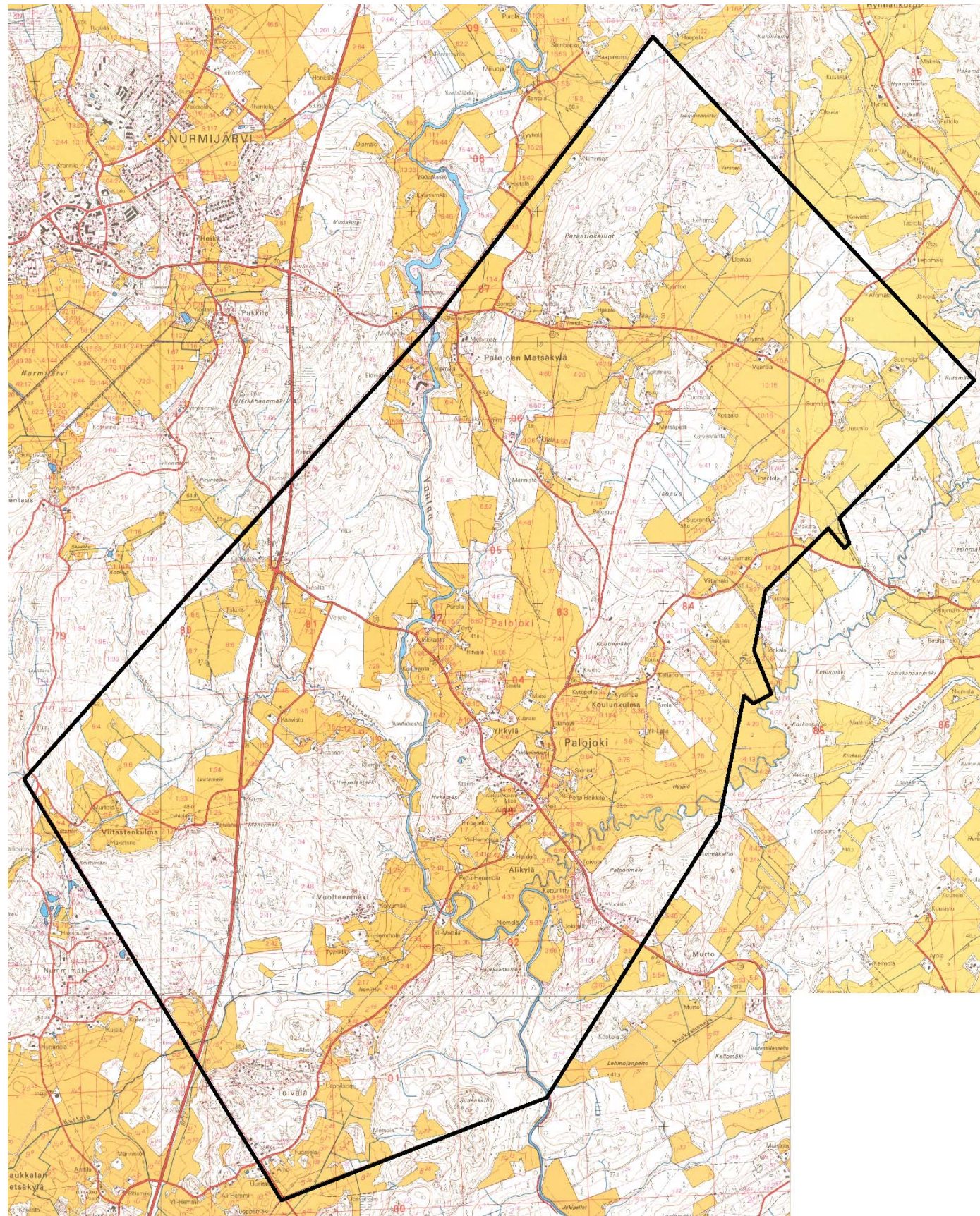
Kuva 15. Ote kuninkaankartastosta 1700-luvun lopulta Palojoen laakso on ollut jo viljelykäytössä.



Kuva 16. Senaatin kartasto / Venäläinen topografikartta 1870-luvulta  
Asutus alueella on lisääntynyt. Palojoen pohjoisosan pellot ovat vielä osin raivaamatta.



Kuva 17. Pitäjänkartta 1930-luvulta  
Kartassa on nähtävissä asutuksen keskittyminen kyläkeskuksen yhteyteen ja peltöjen metsäisille reunoille.



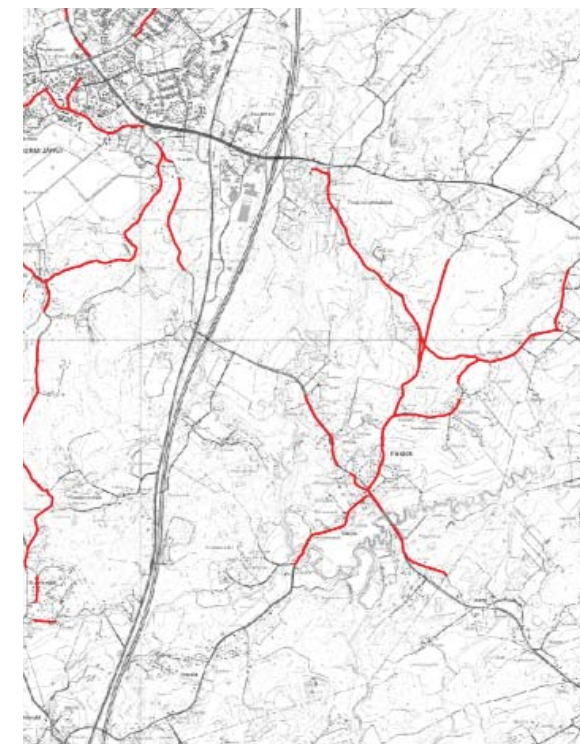
Kuva 18. Peruskartta (osa vuodelta 1978 ja osa 1984)

Kyläkeskus on säilynyt samalla paikalla, peltoa on raivattu paikoittain lisää ja asutus on lisääntynyt maltillisesti. Suurin uusi asutuksen keskittymä on muodostunut selvitysalueen eteläosaan, Toivalan alueelle.

### 3.6. MAISEMAN MUOTOUTUMINEN

Vuosisatojen takainen kylärakenne on koostunut kahdesta elementistä; pelloista ja kantatiloista. Vuonna 1540 laadituissa maakirjoissa Palojokeen oli merkitty seitsemän tilaa (Mattila, Hemmola, Lalla, Heikkilä, Granni, Troski ja Maisi). Ensimmäiset kantatilat ovat olleet luomassa nykyistä Palojoen maisemarakennetta, vaikkakin vain pari kantatilaa on selvästi nähtävissä tämän päivän maisemakuvassa.

Vantaanjoki tekee kyläkeskuksen eteläpuolella voimakkaan mutkan, joten alue on ollut otollinen viljelyn aloittamiselle. Maanviljelysalueet perustuivat sarkajakoon. Tilojen rakennukset muodostivat ryhmäkylän, joiden ympärillä olivat sarkoihin jaetut pellot. Niityt, metsät ja laitumet olivat yhteistä aluetta. Tilan jakautuessa perinnönjaossa, rakennettiin vanhemmalle sukupolvelle uusi talo ja Palojoen rakenne tiivistyi. Tiloja on sittemmin jaettu osiin ja viime vuosikymmeninä niistä on erotettu useita omakotitalontontteja. (Raninen, 2013)



Kuva 19. Palojoen historialliset tiet

Palojoen maisemassa on havaittavissa vielä tänäkin päivänä runsaasti vanhoja tielinjauksia. Pitäjänkartassa erottuvat pääväylät vastaavat suurilta osin tämän päivän tilannetta. Palojoen kylältä kirkonkylälle suuntautuva Kylmänojan tie on erotettavissa jo Kuninkaan kartassa.



Kuva 20. Rajakartta vuodelta 1780

# 4.

## MAISEMAN PERUSRAKENNE

Nurmijärven arvokkaimmat maisemakokonaisuudet ovat vanhoja kulttuurimaisemia. Maakunnallisesti arvokkaiden alueiden kulttuurimaiseman alkuperäiset piirteet ovat säilyneet hyvin ja asutuksen perinteinen rakenne on selkeästi näkyvissä. Alueilla on viime vuosisadoilta peräisin olevaa rakennuskantaa ja rakenteita, joita nykyinen toiminta ja maankäyttö tukevat maiseman perinteistä ilmettä säilyttäen. Näillä alueilla maiseman arvoja on vaalittava siten, että maisemakokonaisuudet säilyisivät vähintään nykytilassaan elinvoimaisina ja hoidettuina.

### Nurmijärven maiseman perusrakenne

Nurmijärven alue edustaa eteläisen viljelyseudun maisemaa tyypillisimmillään sekä maisemarakenteeltaan että kehityshistorialtaan. Vanhan merenpohjan alava korkokuva jokilaaksoineen, viljavine savikkoineen sekä pieni-piirteisine metsäselänteineen muodostaa maiseman perusrakenteen. Pitkä kulttuurivaikutus näkyy maisemassa voimakkaasti. Maaseutumaista maisemaa on muokannut toisaalta satojen vuosien aikainen maatalous ja toisaalta melko äskettäin hajarakentamisen lisääntyminen.

Nurmijärven kulttuurimaiseman kantavan rungon muodostavat jokilaaksoihin ja järvien rannoille syntyneet vanhat kylät ja niitä ympäröivät viljelymaisemat. Nurmijärveläiset vanhat kylät ovat olemukseltaan elinvoimaisia ja yhä tärkeitä kiintopisteitä maisemassa. Vanhat kulttuurimaisemat ovat selkeitä ja yhtenäisiä, ja niissä kyläryhmät ja vanhat tilakeskukset muodostavat maisemaa jäsentäviä kohokohtia. Uudemmat, lähinnä 1900-luvun loppupuolella raivatut viljelykset ovat usein pirstaleisempia ja vaatimattomampia.

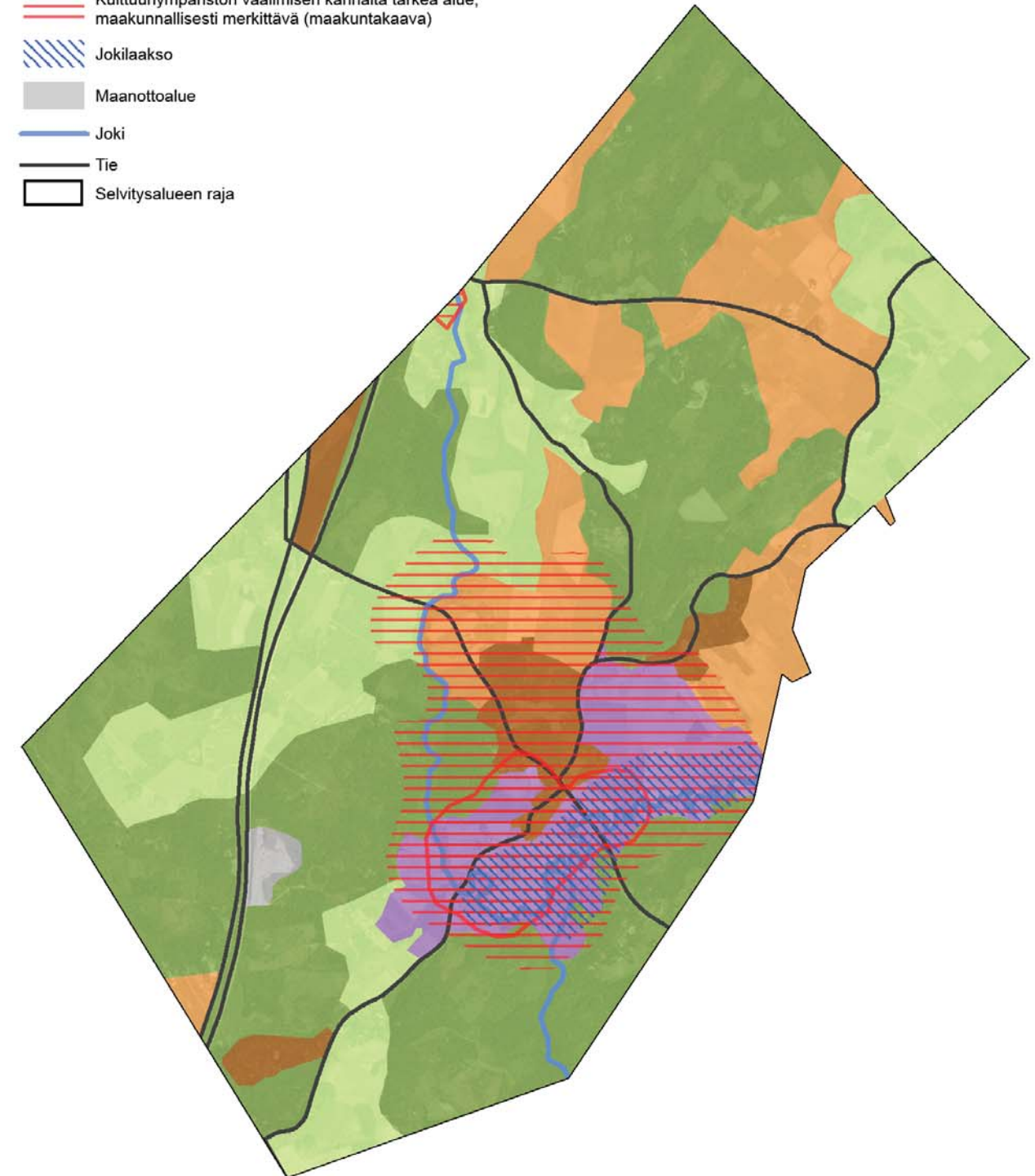
### Palojoen maiseman perusrakenne

Palojoen kylänmäki ja ympäröivä viljelymaisema muodostavat yhden Nurmijärven vanhimmista ja historiallisesti tärkeimmistä asutuskeskuksista ja kulttuurimaisemista.

Palojoen maiseman peruselementtejä ovat laajat kumpuilevat viljelysaukeat ja niitä reunustavat metsäiset ja kallioiset moreenin peittämät mäet. Korkeimmat mäet kohoavat lähes 45 metriä ympäristöään korkeammalle.

Viljelysaukean savikoiden läpi pujottelee voimakkaasti meandroiva Palojoki, joka yhtyy jyrkkärantaan Vantaanjokeen Palojoen kyläkeskuksen kaakkoispuolella. Keskeisimmän ja laajimman viljelysaukean laitamalla maisema muuttuu pienipiirteisemmäksi, metsäsaarekkeiden pirstomaksi viljelysmaisemaksi. Pienipiirteisen viljelysmaiseman lisäksi maisemaa hallitsevat laajat metsäiset selänteet, jotka ovat moreenin reunustamia kallioita.

Palojoen kyläkeskus sijaitsee selvitysalueen keskivaiheilla. Sillä on merkittävä kulttuurihistoriallinen merkitys yhtenä kunnan vanhimmista viljelymaisemista. Aleksis Kiven syntymäpaikkana Palojoesta on tullut osa suomalaista kansallismaisemaa. Kylä on säilyttänyt vanhan ryhmäkylän muotonsa. Rakentaminen on perinteiseen tapaan sijoittunut selänteiden reunoille tai tienvarsien kumpareille. Uusi ja vanha rakentaminen ovat pääosin sopusoinnussa keskenään. Kokonaisuutena maisema on hoidetun ja elinvoimaisen näköinen sekä perinteisen ilmeensä säilyttänyt.



Kuva 21. Maisemarakenne

## 4.1. AVOIMET PELTOMAISEMAT

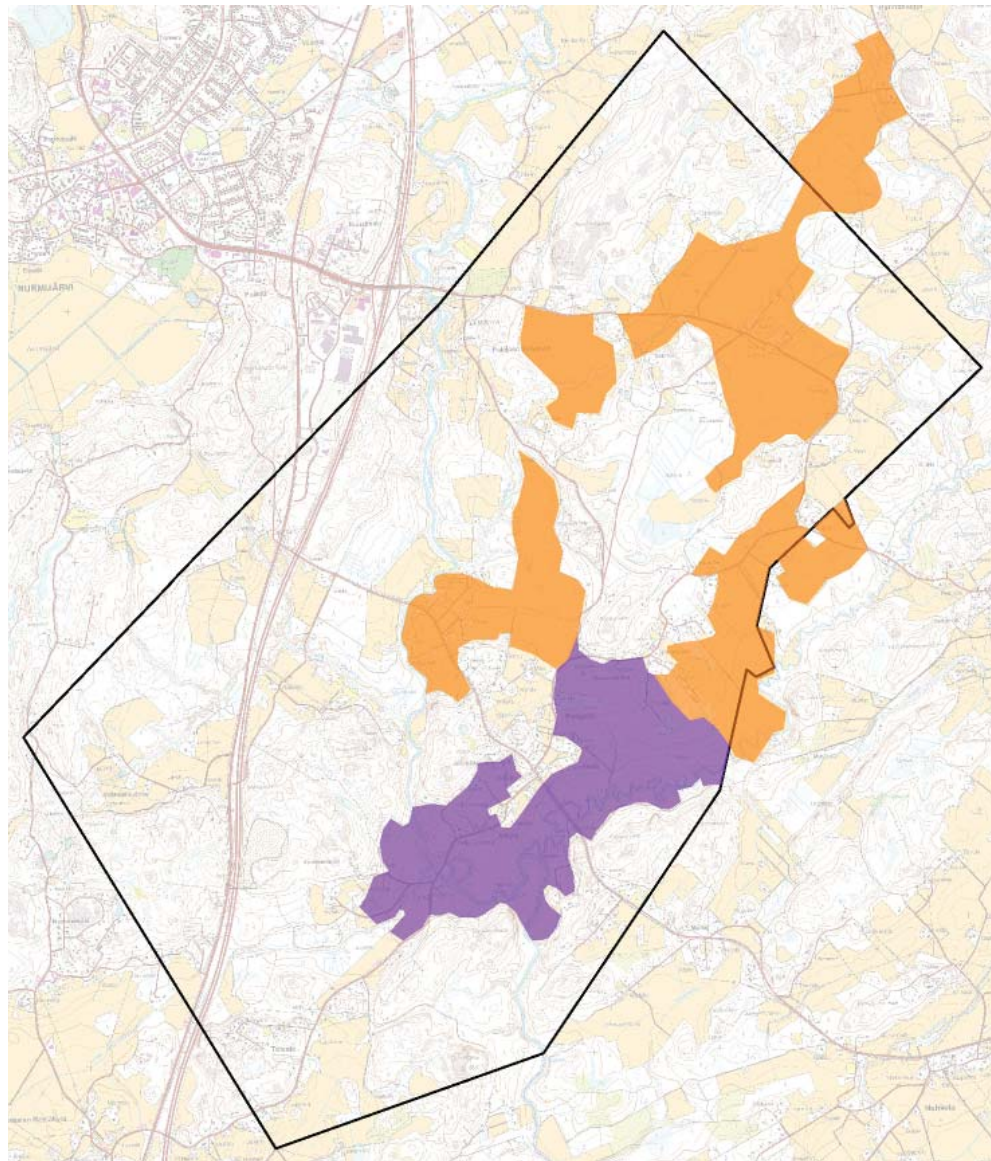
Palojoen viljelymaiseman maisemakokonaisuudet ovat perinteisiä uusmaalaisia kulttuurimaisemia, joilla osalla on myös historiallista arvoa vanhoina nurmijärveläisinä viljelymaisemina.

Valtakunnallisesti merkittävät maisemakokonaisuudet ovat säilyttäneet perinteisen kulttuurihistoriallisen ilmeensä ja rakentaminen on suurimmaksi osaksi pysynyt vanhoilla paikoilla. Maisema-alueella esiintyy jonkin verran maisemaan sopimatonta uudempaa maankäyttöä.

Paikallisesti merkittävät viljelymaisemat ovat tavanomaisia eteläsuomalaisia viljelymaisema-alueita, arvokkaiden maisema-alueiden reuna-alueita tai kunnostamista vaativia kulttuurimaisemia. Suurimpaan osaan alueita ei liity historiallisesti merkittäviä asutuskeskittyä.

Avoimien peltomaisemien arvotukset perustuvat maastokäynteihin, aikaisempiin selvityksiin, RKY-luokitukseen sekä ilmakuvien tarkasteluihin. Näiden tekijöiden yhteen sovittaminen tuotti tuloksen viidestä viljellystä peltoaukeasta,

jotka olivat Palojoen mittakaavassa muita aukeita merkittävämpiä. Näistä viidestä yksi, Palojoen laakso, nostettiin maakunnallisesti arvokkaaksi, sillä se on muita neljää maisema-aluetta näyttävämpi ja sen pohjalla meanderoi Vantaanjoki sekä Palojoki. Edelleen valtakunnalliseksi Palojoen laakson arvotus nousi sen kulttuurihistoriallisen arvon takia.



Kuva 22. Avoimien peltomaisemien arvoluokitus  
oranssi: paikallisesti (Palojoki) merkittävä maisema-alue  
violetti: valtakunnallisesti merkittävä maisema-alue



Kuva 23. Palojoen laakso kyläkeskuksesta päin kuvattuna vuonna 2015

### 4.1.1 VALTAKUNNALLISESTI MERKITTÄVÄ MAISEMA-ALUE

Palojoen kulttuurimaisemalla on merkittävä historiallinen arvo yhtenä Nurmijärven vanhimmista viljelymaisemista ja varhaisista suurimmista kylistä. Maisemaa voidaan hyvin pitää yhtenä Suomen kansallismaisemista, koska se liittyy kiinteästi Aleksis Kiven elämään ja tuotantoon.

Maiseman perusrunko koostuu kumpuilevasta viljelylaaksosta, jonka keskellä virtaavat polveilevissa uomissaan Vantaanjoki ja Palojoki. Jokilaaksoa rajaavat voimakkaasti korkeat, metsäiset selänteet. Pellon ja metsän reunat, jotka myötäilevät luontevasti topografiaa, ovat useimmiten hyvin teräviä ja ehjiä, mikä näkyy selkeästi havupuuvältaisten metsien kohdalla. Reunavyöhykkeisiin sijoittuu myös runsaasti talojen puutarhoja ja kulttuurikasvillisuutta.

Kylä on säilyttänyt hyvin vanhan ryhmäkylän muotonsa, vaikka rakennuskanta onkin pääosin uusiutunut. Lähes kaikki rakentaminen on perinteiseen tapaan sijoittunut selänteiden reunoihin tai kumpareille tien varrelle. Uusi rakennuskanta sijoittuu vanhan rakenteen lomaan kohtalaisen sopusointuisesti.

Maiseman rakennettuina kohokohtina ovat kylänmäki ja Taaborinvuori sekä vanhat tilakeskukset kuten esim. Pelto-Heikkilä, Yli-Hemmola ja Heikkilä sekä vanha kansakoulu ympäristöineen. Kylän merkittävimiksi tai kauneimmiksi maisema-arvoiksi koetaan näkymät Haukkaankalliolta ja Paloonmäeltä laaksoon ja kylään, kylänmäki ja Grannin aitat sekä Vantaanjoen rannat.



Kuva 24. Palojoen-Raalan viljelymaisema kuvattuna Siippoontieltä vuonna 2015

#### 4.1.2 PAIKALLISESTI MERKITTÄVÄ MAISEMA-ALUE

Viljelymaisemat Palojoen Metsäkylän ja Hynnänkorven seuduilla on raivattu pääosin 1800-luvulla. Vielä kuninkaan kartastossa alue on metsää ja laidunta. Venäläisessä topografikartassa vanhoista tiloista on mainittu mm. Haapakorpi, Lyytikkä, Eriksdal, Hynnä ja Kuutta. Palojoen pohjoisosan viljelymaisema on nykyään laaja, yhtenäinen ja hyvin säilynyt kokonaisuus.

Paikallisesti merkittävät maisema-alueet rakentuvat laaksoihin muodostuvista, pitkänomaisista, kapeista viljelymaisemista, joita jakavat metsäiset selännealueet. Maisematilaa halkovat peltoaukeiden läpi kulkevat maantiet, joiden varrelle asutus ryhmittyy.

Tilakeskukset sijoittuvat perinteisille paikoilleen viljelymaiseman reunoille ja tien varrelle. Rakennuskannassa on paljon vanhaa, ja uudet rakennukset sopeutuvat hyvin perinteiseen tyyliin. Silmiinpistävää uutta ja sopeutumaton-ta rakentamista on vähäisessä määrin. Pihapiirit ovat ilmeeltään melko perinteisiä. Pellot ja reunavyöhykkeet ovat hyvin hoidettuja.

## 4.2. MAISEMAN KANNALTA MERKITTÄVÄT KALLIOALUEET

### Hakamäki

Palojoen arvokasta kylämaisemaa ja Vantaanjokilaakson peltoaukeita rajaava metsäinen, jyrkkämuotoinen, peltojen reunustama kalliomäki. Mäen etelä- ja kaakkoisrinteet rajaavat Palojoen peltoaukeita ja idässä kohde rajautuu suoraan Palojoen kylään. Vantaanjoki kulkee mäen tuntumassa sen itäpuolella ja sivuaa sitä paikoin. Kohde on Palojoen kylämaiseman ja Vantaanjokilaakson merkittävimpiä maisemaelementtejä. Laella esiintyy suppeita avokallioita ja luoteisrinteellä on melko huomattava, suoraan Vantaanjokeen laskeva jyrkänne.

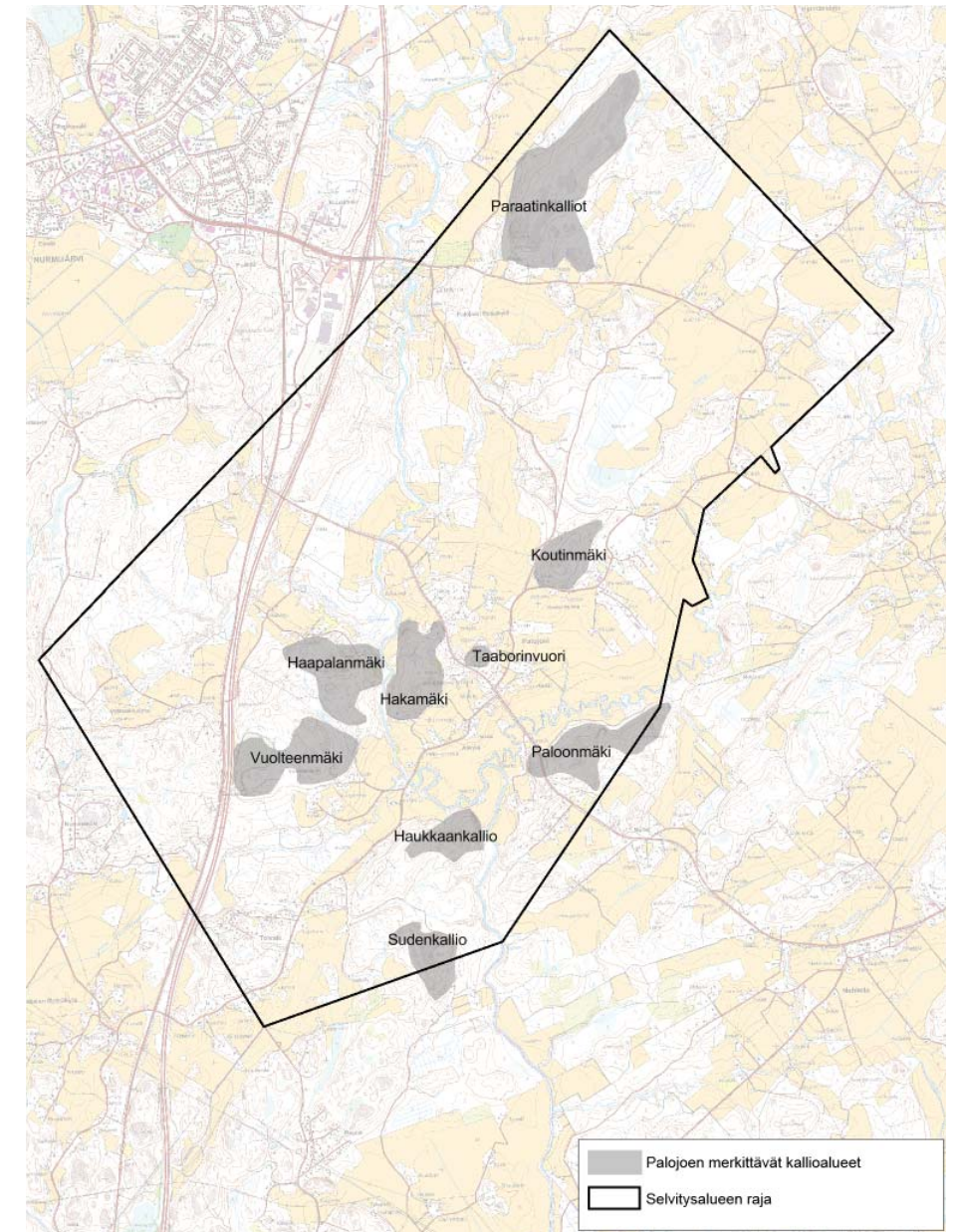
### Haukkaankallio

Palojoen kylämaiseman peltoaukeiden eteläinen reunuskallio, joka sijaitsee lähes Vantaan- ja Palojoen yhtymäkohdassa. Vantaanjoki sivuaa mäkeä sekä pohjoisessa että idässä. Itärinteen komea jyrkänne kohoaa lähes suoraan pellon reunasta ja näkyy maisemassa hyvin pohjoisesta ja idästä katsottuna. Jyrkänneeltä avautuu hieno näköala koilliseen. Näköalassa erottuvat mm. Palojoen kylämaisema- ja mäki sekä viljelymaiseman halki meandroiva Palojoki. Lähimaisemaa elävöittävät jyrkänneiden kalliohyllyt, jäkäläköt ja pienehköt siirtolohkareet.

### Koutinmäki

Melko loivapiirteinen, korkea ja metsäinen kalliomäki. Mäki rajaa pohjoisessa ja idässä Palojoen laakson ja kylämaiseman peltoaukeita. Kohde erottuu maisemassa metsäisenä mäkenä, lakialueella on kuitenkin laajahkoja avokallioita.

Maisemallinen merkitys perustuu kohteen keskeiseen sijaintiin Palojoen kansallismaiseman osana.



Kuva 25. Merkittävät kallioalueet Palojoella

## Paloonmäki

Suurmaisemassa merkittävän, Palojokilaakson viljelyaukeaa rajaavan metsämassiivin osa. Jään pyöristämät silokalliorinteet elävöittävät lähimaisemaa, mutta eivät näy puuston vuoksi suurmaisemassa.

Kohteen maisemallinen arvo perustuu erittäin keskeiseen sijaintiin Palojoen kansallismaiseman osana.

## Taaborinvuori

Palojoen kulttuurihistoriallisesti arvokkaan kylämaiseman (kansallismaisema) keskeisimpiä maisemaelementtejä. Kalliomäki rajaa kylää ympäröiviä peltoja ja näkyy hyvin suurmaisemassa. Mäki on itsessään kulttuurihistoriallisesti arvokas (sen juurella on Aleksis Kiven lapsuudenkoti) ja sen laelle on siirretty museorakennuksia. Lakialueella on avokallioita vain vähän ja maasto on kulunut. Luoteisrinteellä on pieni jyrkänne. Puiden välistä avautuu näkymiä ympäröivään viljelymaisemaan.

## Vuolteenmäki

Metsäinen kalliomaasto, jonka itäosa on Palojoen kylämaiseman reunuskallio ja länsiosa rajautuu Helsinki-Hämeenlinnan-moottoritiehen. Kohteen itäosa eli varsinainen Vuolteenmäki on sekä Palojoen kylämaiseman että Vantaan- ja Palojokien yhtymäkohdan viljelymaiseman tärkeä reunaelementti. Vuolteenmäen kaakkoisrinteellä on omakotitalo- asutusta. Kohteen sisäosissa on tehty laajoja hakkuita. Kallioalueen länsiosa näkyy metsämassiivina Helsinki-Hämeenlinna-moottoritiele.

Vuolteenmäen länsiosassa sijaitsee kalliokiviaineksen ottoalue. Alue sijaitsee metsäisen selänteen keskellä, joten se ei aiheuta maisemavaurioita.

## Muut kallioalueet

Muita merkittäviä kallioalueita Palajoella ovat Paraatinkalliot, Haapalanmäki ja Sudenkallio, mutta niiden maisemalliset arvot ovat vähäisemmät.



Kuva 26. Paloonmäki kuvattuna Palojoentieltä (Vuodelta 2015)

## 4.3. MAISEMAHÄIRIÖT

Valtakunnallisen infrastruktuurin rakentaminen tuottaa alueille rakenteita, jotka erottuvat maisemassa usein näkymiä rikkovina elementteinä. Viime vuosikymmenien voimakkaimpia muutoksia vanhaan maaseudun tiestöön on ollut Helsinki-Tampere -moottoritie rinnakkaisteineen. Suoraviivaiset ja jäykät tiet korostuvat avoimessa maisemassa. Raskas väylävyöhyke hallitsee maisemaa leveältä alueelta ja on vaikuttanut kulttuurimaisemaan.

Palojoen läpi kulkevat uudet kestopäällysteiset ja oikaistut tielinjat ovat muuttaneet alkuperäistä kylämaisemaa, mutta sopeutuvat kuitenkin kohtalaisesti ympäristöön. Teiden tasaus on paikoittain liian korkealla, mikä tekee niistä turhan hallitsevia pienipiirteisessä miljöössä.

Palojoella on tieinfrastruktuurin lisäksi muutamia yksittäisiä maisemahäiriöitä:

- Ilvesvuoren työpaikka-alue pilkottaa metsän takaa Palojoen pohjois- ja keskiosan peltoaukeille. Ilvesvuoren asemakaava-alueen rakentaminen on kesken, joten häiriöitä maisemakuvaan saattaa tulla lisää.
- Pieni osa valtakunnallista kulttuurimaisemaa on metsitetty kyläkeskuksen pohjoispuolella. Istutettu koivikko paikoittain heikentää arvokasta jokilaakson viljelymaisemaa.
- Muutamat uudemmat rakennukset sopivat huonommin arvokkaaseen kulttuurimaisemaan kuin vanhat ja perinteiseen tyyliin rakennetut.
- Joitakin sähkölinjoja erottuu avoimilla maisema-alueilla, mutta ne eivät ole hallitsevia elementtejä.

## Maiseman sietokyky

Palojoen maisema on valtakunnallisesti arvostettua avointa kulttuurimaisemaa. Perinteisenä, maaseutumaisena säilynyt viljely- ja kylämaisema kestää huonosti ympäristöstä poikkeavaa rakentamista, joten varsinkin kyläkeskuksen alue on herkkä maisemakuvaan muuttaville toimenpiteille. Tyypillisiä maisemarakenteeseen sopimattomia rakennuspaikkoja ovat jokilaaksojen pohjat, laaksopainanteet ja pellot, joilla sijaitseva rakennettu alue katkaisee avoimen maisematilan jatkumisen. Rakentaminen mäkien lakialueille ja jyrkille rinteille saattaa häiritä maisemakuvaan. Mahdollinen maisemahäiriö voi tulevaisuudessa olla Vuolteenmäen ja Mäntymäen kallionlouhinta, mikäli louhinta-alue leviää liian lähelle Palojoen laakson peltomaisemaa rajaavia harjanteita. (Uudenmaan liiton julkaisuja E 146, 2015)



Kuva 27. Selvitysalueen ulkopuolella sijaitseva Ilvesvuoren työpaikka-alue näkyy maisemassa kauas (kuva vuodelta 2015)

## LÄHDELUETTELO

Geotieto-palvelu. Geologian tutkimuskeskus (2014).  
<<http://geotieto.gtk.fi/>>

Hakku-palvelu. Geologian tutkimuskeskus (2014).  
<<http://hakku.gtk.fi/>>

Häiriöitä aiheuttavat muutokset maisemassa. Selvitys maisemahäiriöistä (2015). Uudenmaan liiton julkaisuja E 146  
27s.

Kielosto, S., P. Lindroos, M. Mäkilä, E. Herola (1997). Maaperäkarttojen selitykset. Maaperän peruskartta 1:20 000.  
Lehti 2043 02 Nurmijärvi. Geologinen tutkimuskeskus, Espoo.

Kuninkaan kartasto Etelä-Suomesta 1776-1805 (2012). Suomalaisen kirjallisuuden seura.

Missä maat on mainioimmat? Uudenmaan kulttuuriympäristöt (2012). Uudenmaan liiton julkaisuja E 114. 132s.

Nurmijärven arkeologinen inventointi (2006). Museovirasto.

Nurmijärven historiallisen ajan muinaisjäännösten inventointi (2008). Museovirasto

Nurmijärven kallioselvitys (1992). Metsätähti Oy.

Nurmijärven maisemainventointi ja kulttuurimaisemaselvitys (1997). Nurmijärven kunta, LT-Konsultit Oy.

Nurmijärven rakennusperintöselvitys, luonnos (2010). Arkkitehtitoimisto Lehto Peltonen Valkama Oy.

Palojoen yleiskaava-alueen luontoselvitys (2015). Ympäristösuunnittelu Enviro.

Peruskartta (1978). Karttalehti 2043 03 Nurmijärvi. Maanmittaushallitus.

Peruskartta (1984). Karttalehti 2044 01 Rajamäki. Maanmittaushallitus.

Pitäjänskartta 1:25 000 (1930). Maanmittaushallitus. Yleiskaavoituksen kartta-arkisto.

Raninen, Tanja (toim.) (2013). Nummisuutareiden naapurit. Reuna Kustannus.

Senaatin kartasto (1871). Karttalehdet IX 28, IX 29. Maanmittaushallituksen historiallinen kartta-arkisto. [http://digi.narc.fi/karttapohjainen\\_aineisto/indexmap.php](http://digi.narc.fi/karttapohjainen_aineisto/indexmap.php). 01.09.2014.