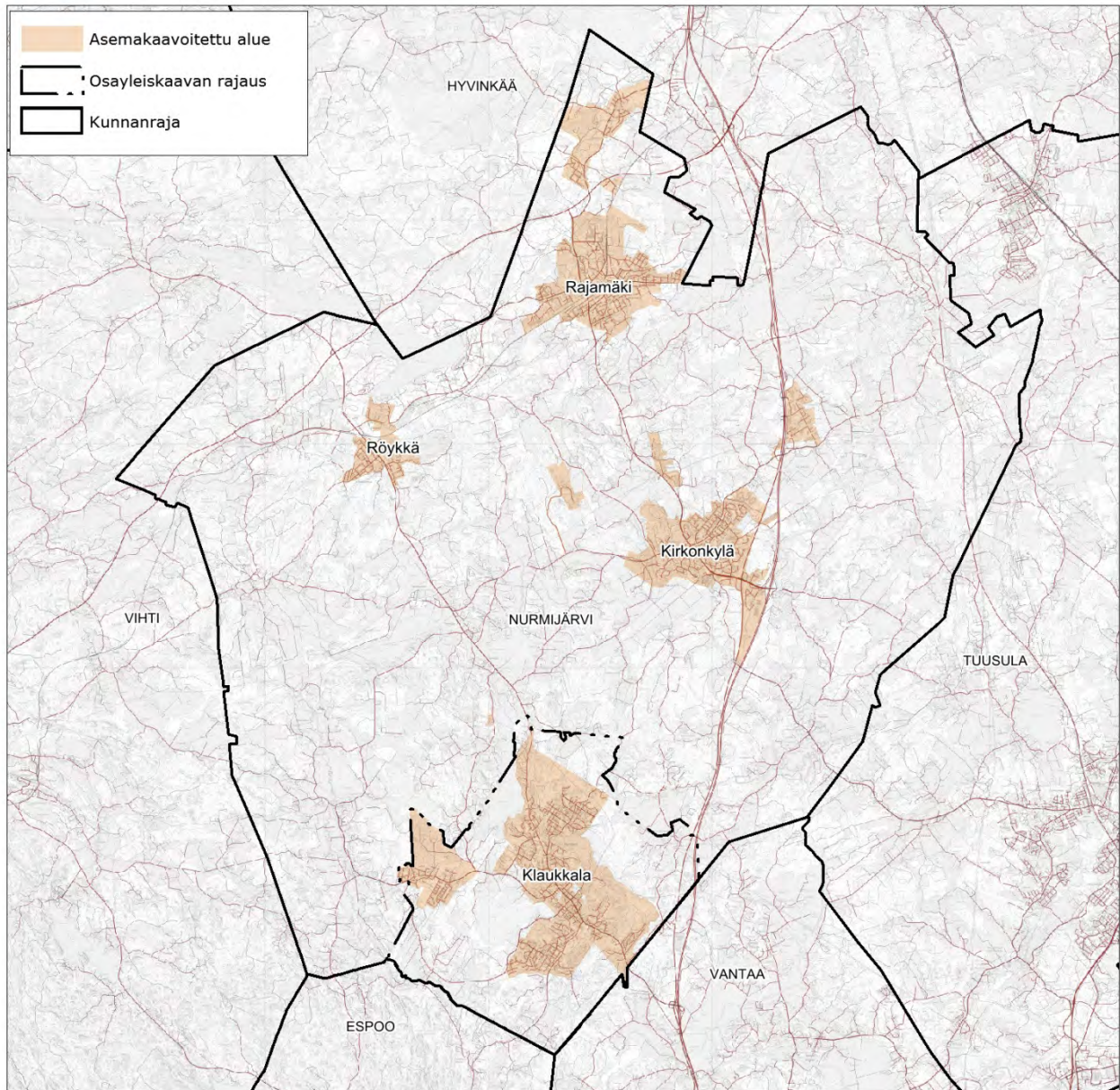


LIITTEET

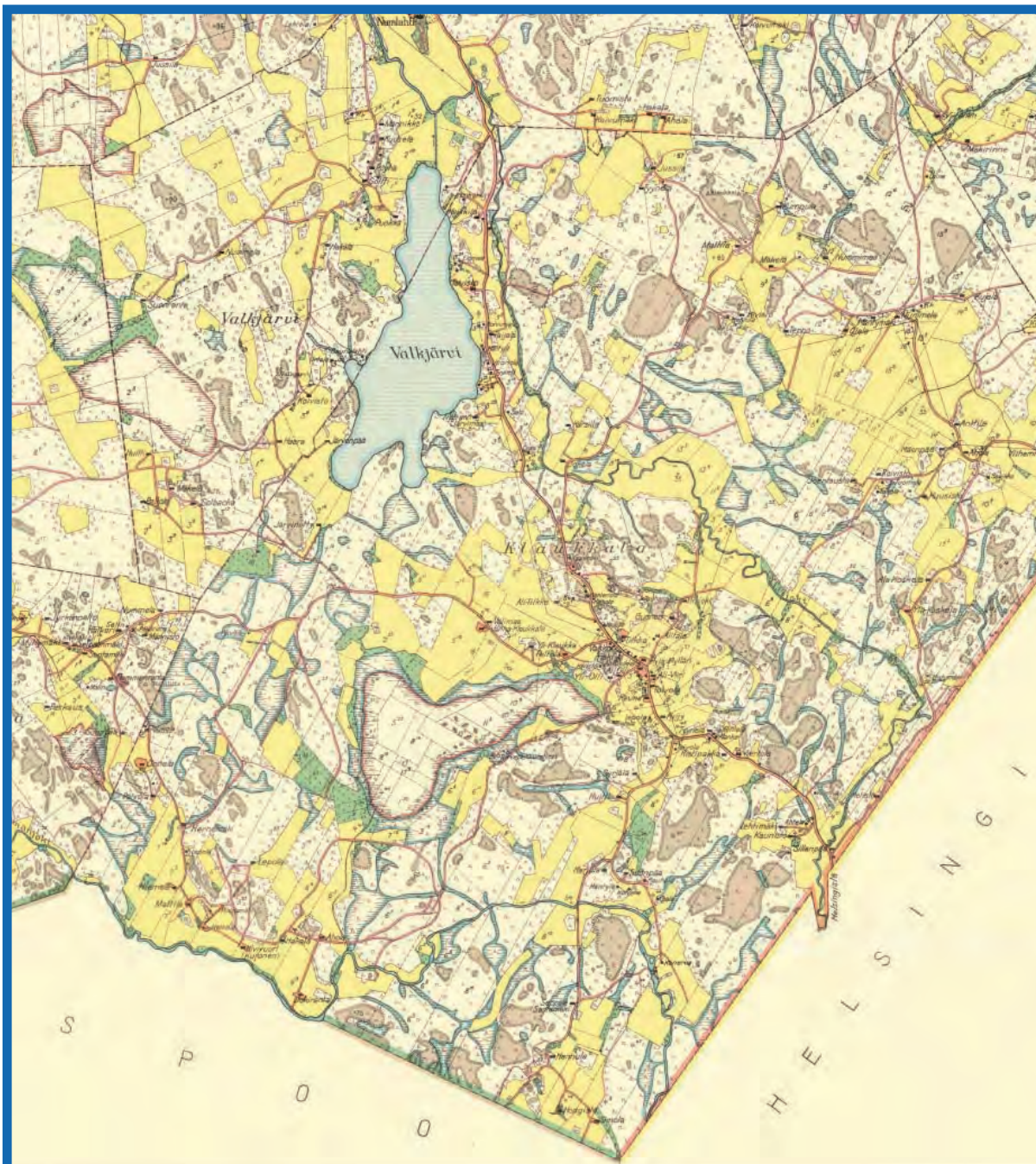
Liite 1.

Klaukkalan osayleiskaava-alueen sijainti





NURMIJÄRVI



Klaukkalan osayleiskaavan osallistumis- ja arviointisuunnitelma

17.11.2014 täydennetty

SISÄLTÖ

1 Johdanto

- Osallistumis- ja arviointisuunnitelma
- Kaavan nimi ja kaavanumero
- Suunnittelualue
- Aloite
- Kaavan tarkoitus
- Kaavatilanne
- Rakennuskiellot

2 Tarkistetut valtakunnalliset alueidenkäyttötavoitteet

3 Maankäytön kehityskuva 2040

4 Selvitykset

- Muut suunnitelmat

5 Kaavan vaikutusten arviointi

6 Osalliset sekä osallistumisen ja vuorovaikutuksen järjestäminen

- Osalliset
- Yleisötilaisuudet
- Mielipiteiden esittäminen valmisteluvaiheessa ja muistutus kaavaehdotuksesta

7 Tiedottaminen

8 Kaavan etenemisen arvioitu aikataulu

- Päätöksenteko ja muutoksenhaku

9 Valmistelusta vastaavat

10 Prosessissa tähän mennessä tapahtunutta

11 Palaute osallistumis- ja arviointisuunnitelmasta

12 Kaava-aineisto kotisivuilla

1

JOHDANTO

Osallistumis- ja arviointisuunnitelma

Osallistumis- ja arviointisuunnitelmassa kerrotaan kaavoituksen päätavoitteet, suunnittelun eteneminen, osallistumismahdollisuudet ja alustava aikataulu. Lisäksi osallistumis- ja arviointisuunnitelmassa kuvataan kaavan yhteydessä laadittavat selvitykset ja vaikutusten arvioinnit. Osallistumis- ja arviointisuunnitelmaa päivitetään tarvittaessa suunnitteluprosessin kuluessa.

Kaavan nimi ja kaavanumero

Klaukkalan osayleiskaava

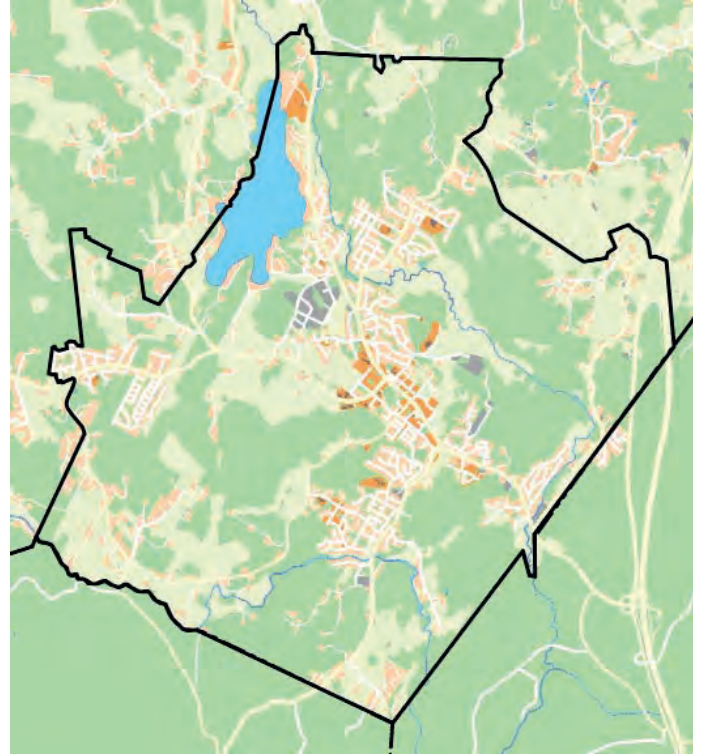
YK 103

Suunnittelualue

Suunnittelualue sijaitsee Nurmijärven kunnan eteläosassa. Alueen pinta-ala on noin 43 km². Kaakosta alue rajautuu Vantaan ja lounaassa Espoon kaupunkiin. Klaukkalan osayleiskaava-alueen länsi-, pohjois-, ja koillispuoliset alueet ovat maaseutumaisia.

Klaukkala on kunnan suurin taajama, asukkaita oli vuonna 2013 noin 16 500 asemakaavoitetulla alueella. Klaukkala on vanha keskiajalta peräisin oleva kylä, joka on kasvanut nopeasti 1960 – 70-lukujen suuresta muuttoliikkeestä lähtien Helsingin läheisyyden ja hyvien liikenneyhteyksien ansiosta. Uusi rakennuskanta antaa taajamalle modernia ilmettä. Taajamalle ovat luonteenomaisia maaston voimakkaat korkeuserot. Klaukkalan nauhamainen taajamarakenne tukeutuu sen läpi kulkevaan Klaukkalantiehen. Osayleiskaavan alueesta on noin 40 % asemakaavoitettu.

Alueen vesistöihin kuuluvat yksi Nurmijärven harvoista järvistä, Valkjärvi, sen laskujoki Luhtajoki sekä alueen eteläosassa virtaava Lepsämänjoki.



Kuva 1. Suunnittelualue

Aloite

Klaukkalan osayleiskaavan laatiminen sisältyy kunnanvaltuuston hyväksymään yleiskaavoitusohjelmaan.

Kaavan tarkoitus

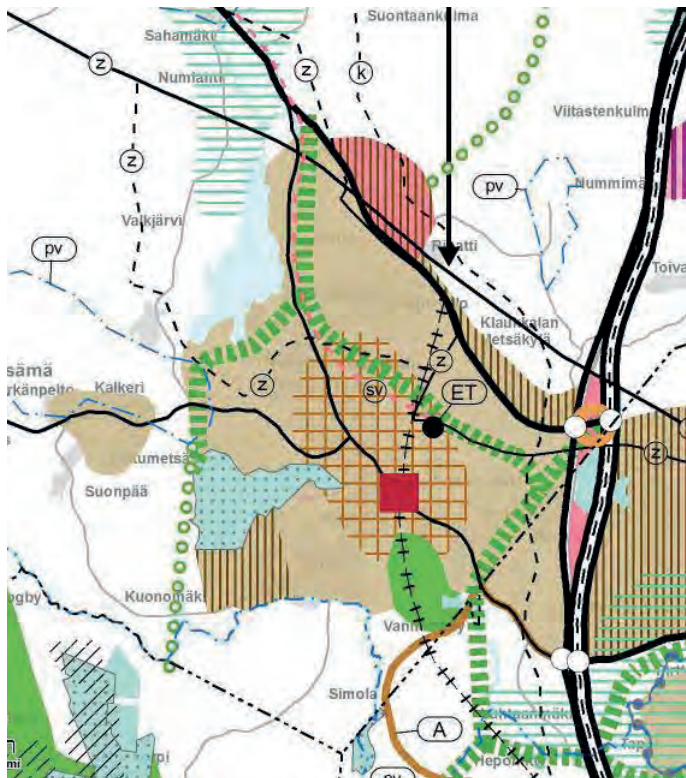
Klaukkala on Nurmijärven suurin taajama. Se sijaitsee lähimpänä pääkaupunkiseutua ja siksi kovimmat kasvupaineet kohdistuvat Klaukkalaan. Klaukkalan kehittämistä varten on tarpeen laatia alueelle osayleiskaava, jossa ratkaistaan alueen kehittämisen suuntaviivat. Osayleiskaava ohjaa alueen asemakaavojen laatimista. Klaukkalaa on tähän asti kehitetty pienissä osissa tukeutuen olevaan vanhaan tiestöön. Klaukkalan suurimpana ongelmana on tiestön ja etenkin Klaukkalantien ruuhkautuneisuus sekä tieverkon puute, koska nykyinen rakenne tukeutuu kokonaisuudessaan Klaukkalantiehen.

Osayleiskaava ohjaa alueen asemakaavojen laatimista ja muuttamista.

Osayleiskaava laaditaan oikeusvaikutteisena.



Kuva 2. Ote, voimassa oleva maakuntakaava, yhdistelmä



Kuva 3. Ote, maakuntakaavojen epävirallinen yhdistelmä

Kaavatilanne

Maakuntakaava

Ympäristöministeriö vahvisti Uudenmaan maakuntakaavan 8.11.2006 ja se on kuulutettu voimaan tulleeeksi 8.12.2006. Korkein hallinto-oikeus hylkäsi vahvistamis-päätöksestä tehdyt valitukset 15.8.2007.

1.vaihemaakuntakaava on hyväksytty 17.12.2008 ja se on vahvistettu 22.6.2010 ja kuulutettu voimaantulleeksi 20.10.2010. Vaihekaava täydentää 2006 vahvistettua Uudenmaan maakuntakaavaa. Vaihekaavassa on käsitelty jätehuollon pitkän aikavälin aluetarpeet, kiviaineshuolto, moottoriurheilu- ja ampumarata-alueet, liikenteen varikot ja terminaalit sekä laajat yhtenäiset metsäalueet.

Uudenmaan 2. vaihemaakuntakaava on hyväksytty 20.3.2012 ja se on vahvistettu ympäristöministeriössä 30.10.2014. Siinä käsiteltiin yhdyskuntarakennetta, tulevaa liikennejärjestelmää, kaupan palveluverkkoa ja maakunnallista kyläverkkoa.

4. vaihemaakuntakaavan laatiminen on vireillä. Sen teemoja ovat elinkeinot ja innovaatiotoiminta, tuuli-voima, viherrakenne ja kulttuuriympäristöt. 4. vaihemaakuntakaavaluonnos on tavoitteena saada valmiiksi vuoden 2014 loppuun mennessä.

Yleiskaava

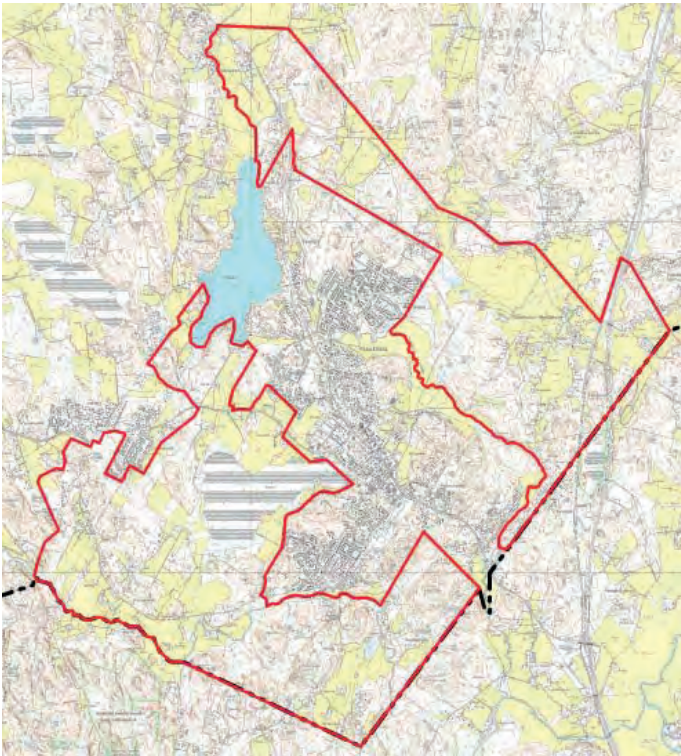
Alueella on voimassa koko kunnan oikeusvaikutuksen yleiskaava, joka on hyväksytty 22.2.1989 ja se on vanhentunut.

Asemakaava

Alueella on voimassa useita asemakaavoja. Voimassa olevat asemakaavat kattavat merkittävän osan osayleiskaava-alueesta. Mikäli suunnittelutavoitteet sitä edellyttävät, voidaan osayleiskaavassa esittää nykyisin voimassa olevasta asemakaavasta poikkeava maankäyttöratkaisu, jonka tarkoituksena on tällöin ohjata myöhemmin laadittavaa asemakaavan muutosta.

Rakennuskiellot

Alueella on voimassa maankäyttö- ja rakennuslain 38 §:n mukainen rakennuskielto yleiskaavan laatimiseksi 31.12.2015 saakka.



Kuva 4. Rakennuskiellot

2

TARKISTETUT VALTAKUNNALLISET ALUEIDENKÄYTTÖTAVOITTEET

(hyväksytty 13.11.2008, voimaantulo 1.3.2009)

Valtakunnalliset alueidenkäyttötavoitteet perustuvat maankäyttö- ja rakennuslakiin. Valtioneuvosto on hyväksynyt voimassa olevat valtakunnalliset alueidenkäyttötavoitteet 30.11.2000. Päätös tuli lainvoimaiseksi 26.11.2001. Tarkistetut tavoitteet on hyväksytty 13.11.2008. Tarkistetut tavoitteet tulivat voimaan 1.3.2009.

Tarkistettujen valtakunnallisten alueidenkäyttötavoitteiden seuraavissa kohdissa esitetyt tavoitteet tulee ottaa huomioon osayleiskaavan suunnittelussa:

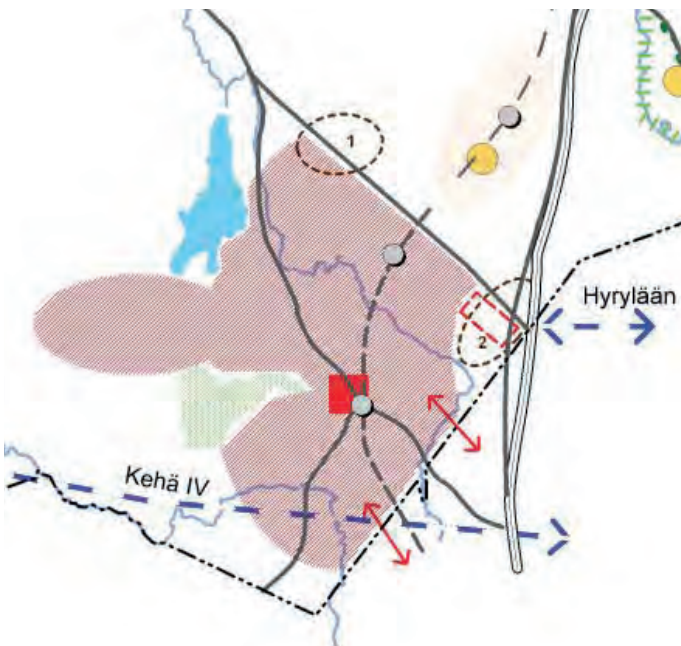
- Eheytyvä yhdyskuntarakenne ja elinympäristön laatu
- Kulttuuri- ja luonnonperintö, virkistyskäyttö ja luonnonvarat
- Toimivat yhteysverkot ja energiahuolto
- Helsingin seudun erityiskysymykset

3

MAANKÄYTÖN KEHITYSKUVA 2040

(valtuusto hyväksynyt 25.5.2011)

Maankäytön kehityskuvan tavoitteiden mukaan Klaukkala on vuonna 2040 kehittynyt pikkukaupunkimaiseksi taajamaksi, jossa on monipuoliset palvelut sekä hyvin toimivat joukkoliikenneyhteydet. Taajaman keskusta on kerrostalovaltaisen/tehokkaan täydennysrakentamisen myötä muuttunut tiiviimmäksi sekä kaupunkimaisemmaksi ja sinne on syntynyt kevyttä liikennettä suosiva keskusta-alue, jossa palvelut ovat hyvin saavutettavissa myös taajaman reuna-alueilta. Klaukkalan asukasmäärä kasvaa noin 26 000 asukkaaseen vuoteen 2040 mennessä.



Kuva 5. Ote, Maankäytön kehityskuva

4

SELVITYKSET

Klaukkalan osayleiskaavan luontoselvitys 2012	Enviro Oy	2012
Klaukkalan osayleiskaava-alueen lepakkokartoitus 2010, 2012	BatHouse	2010, 2012
Historiallisen ajan muinaisjäännösten inventointi Klaukkalassa ja Lepsämässä	Museovirasto/ Vuoristo	2007
Nurmijärven arkeologinen inventointi (esihistorialliset muinaisjäännökset)	Museovirasto/ Seppä	2006
Rakennusperintöselvitys, luonnos 2010	Arkkitehtitoimisto LPV Oy	2010
Klaukkalan osayleiskaavan aluevertailu	Suunnittelukeskus Oy	2006
Klaukkalan radan esiselvitys	Ratahallintokeskus	2007
Kaupun palveluverkkoselvitys	Tuomas Santasalo Ky	2012
Klaukkalan osayleiskaavan hulevesiselvitys, luonnos	Ramboll Oy	2012
Klaukkalan ekologiset yhteydet	Enviro Oy	2014
Klaukkalan maisemaselvitys	Nurmijärven kunta	2014

Muut suunnitelmat

- Nurmijärven kuntastrategia 2014 – 2020 (valtuusto 21.5.2014)
- Väestösuunnite 2013– 2022 talousarvion laadintaa varten, kunnanhallitus 24.6.2013
- Klaukkalan ohikulkutien yleissuunnitelman 2005 tarkistaminen, 2012. Yleissuunnitelmasta on tehty hyväksymisesitys, mutta sitä ei ole vielä hyväksytty.
- Nurmijärven palveluverkkosuunnitelma 2013 – 2025on hyväksytty (valtuusto 18.12.2013 § 156)
- Tie- ja katuverkkosuunnitelma 2020, Linea konsultit 2005
- Tie- ja kateverkkosuunnitelman päivitys, Linea konsultit 2012

Klaukkalassa on vireillä useita asemakaavoja mm. Viirinlaakson ja Vanhan Klaukan alueella.

5

KAAVAN VAIKUTUSTEN ARVIOINTI

Yleiskaavaan liittyy vaikutusten arviointi, jossa arvioidaan suunnitelman toteuttamisen merkittäviä vaikutuksia:

- 1) ihmisten elinoloihin ja elinympäristöön;
- 2) maa- ja kallioperään, veteen, ilmaan ja ilmastoon;
- 3) kasvi- ja eläinlajeihin, luonnon monimuotoisuuteen ja luonnonvaroihin;
- 4) alue- ja yhdyskuntarakenteeseen, yhdyskunta- ja energiatalouteen sekä liikenteeseen;
- 5) kaupunkikuvaan, maisemaan, kulttuuriperintöön ja rakennettuun ympäristöön.

Vaikutusten arviointi toteutetaan asiantuntijatyönä. Vaikutusten arvioinnin tausta-aineistona toimivat useat osayleiskaavatyötä tukevat selvitykset ja niihin pohjautuvat analyysit. vaikutusten arvioinnin tukena ovat myös viranomais- ja asukkailta saadut lausunnot sekä asukkailta ja muilta osallisilta saadut mielipiteet. Kaavan vaikutuksia arvioidaan koko kaavaprosessin ajan.

6

OSALLISET SEKÄ OSALLISTUMISEN JA VUOROVAIKUTUKSEN JÄRJESTÄMINEN

Osalliset

Osallisia ovat maanomistajat ja ne kaikki, joiden asumiseen, työntekoon tai muihin oloihin kaava saattaa huomattavasti vaikuttaa, sekä viranomaiset ja yhteisöt, joiden toimialaa suunnittelussa käsitellään.

Tällaisia tahoja ovat ainakin:

- maanomistajat
- asukkaat
- paikkakunnalla toimivat yhdistykset ja järjestöt, joiden toimialaa kaavassa käsitellään
- sektoriviranomaiset, joiden toimialaa kaava koskee esim. Uudenmaan elinkeino-, liikenne- ja ympäristökeskus, Keski-Uudenmaan ympäristökeskus, Keski-Uudenmaan maakuntamuseo, Museovirasto, Nurmijärven Sähkö Oy, puhelinyhtiö, Uudenmaan liitto
- naapurikunnat – mm. Vantaa, Espoo, Vihti
- kunnan luottamuselimet
- kunnan eri toimialat ja keskuskeskukset

Yleisötilaisuudet

Osayleiskaavasta järjestettiin vuonna 2006 valmisteluvaiheen yleisötilaisuus.

Luonnosvaiheen yleisötilaisuus pidettiin Klaukkalassa 17.1.2013 – tilaisuudessa esiteltiin osayleiskaavaluonnosta.



Kuva 6. Yleisötilaisuus
17.1.2013

Mielipiteiden esittäminen valmisteluvaiheessa ja muistutus kaavaehdotuksesta

Osayleiskaavan valmistelun yhteydessä on mahdollista tuoda esille mielipiteitä aina osayleiskaavaehdotuksen valmistumiseen saakka. Mielipiteitä on mahdollisuus esittää allamainittuun osoitteeseen tai suoraan kaavan valmistelijoille. Mielipiteiden toivomme olevan kirjallisia. Lisäksi kaavaehdotuksesta on mahdollisuus jättää muistutus ehdotuksen nähtävillä oloaikana.

NURMIJÄRVEN KUNTA, YLEISKAAVOITUS,
KESKUSTIE 2 B, PL 37
01901 NURMIJÄRVI

7

TIEDOTTAMINEN

Yleisötilaisuuksista ilmoitetaan kuulutuksella kunnan ilmoituslehdessä.

Lisäksi kutsu yleisötilaisuuksista jaetaan suunnittelualueella postilaatikoihin ja suunnittelualueen ulkopuolella asuville lähetetään kirje. Lisäksi kunnan ulkopuolella asuville maanomistajille lähetetään kirje.

Nähtäville asettamisesta sekä luonnoksen että ehdotuksen osalta kuulutetaan kunnan ilmoituslehdessä (Nurmijärven uutiset).

8

KAAVAN ETENEMISEN ARVIOITU AIKATAULU

- Osayleiskaavaluonnos oli nähtävillä 10.1. – 8.2.2013 välisen ajan kunnanvirastolla, Klaukkalan kirjastossa ja kotisivuilla. Kaavaluonnosta koskevia mielipiteitä saatiin lähes 70 kpl. Luonnoksesta pyydettiin palautetta lausunnonantajilta.
- Saadun palautteen pohjalta laativat kaavan valmistelijat osayleiskaavaehdotuksen. Osayleiskaavaehdotus asetetaan julkisesti nähtäville 30 päivän ajaksi, jona aikana kaavasta voi jättää kunnanhallitukselle osoitettavia muistutuksia.

- Osayleiskaavaehdotus on tavoitteena saada nähtävälle loppuvuodesta 2014.
- Osayleiskaava on tarkoitus esittää hyväksyttäväksi vuonna 2015.

Päätöksenteko ja muutoksenhaku

- Klaukkalan osayleiskaava kehityskuva 2020 (kv 23.1.2002) ja sen tarkistaminen (kv 26.11.2003)
- Kuntakehitystoimikunta ja kunnanhallitus hyväksyivät vuonna 2007 Klaukkalan maankäytön ja liikenteen kehittämisperiaatteet
- Kuntakehitystoimikunta ja kunnanhallitus hyväksyivät kaavaluonnoksen loppuvuodesta 2012 asetettavaksi nähtävälle valmisteluvaiheen kuulemista varten.
- Kuntasuunnittelulautakunta ja kunnanhallitus hyväksyvät kaavaehdotuksen asetettavaksi julkisesti nähtävälle.
- Kuntasuunnittelulautakunta ja kunnanhallitus hyväksyvät valmiin osayleiskaavan ja esittävät sen hyväksymistä kunnanvaltuustolle.
- Kunnanvaltuusto hyväksyy osayleiskaavan.

Osallisten mielipiteet/muistutukset ovat päätöksentekijöiden käytettävissä päätöksiä tehtäessä.

9

VALMISTELUSTA VASTAAVAT

Valmistelusta vastaavat ja lisätietoja antavat:

Yleiskaavapäällikkö Anita Pihala p. 040 317 2045

Yleiskaavasuunnittelijat Jonna Kurittu p. 040 317 4406
ja Ruusu Vilokkinen p. 040 317 2380

Sähköpostiosoitteet: etunimi.sukunimi@nurmijarvi.fi

10

PROSESSISSA TÄHÄN MENNESSÄ TA- PAHTUNUTTA

- Osayleiskaavan vireilletulosta on kuulutettu kunnan virallisessa ilmoituslehdessä (Extra) 19.3.2000.
- Kaikille tiedossa oleville alueella toimiville yhdistyksille ja järjestöille, joiden toimialaa suunnittelussa voidaan käsitellä on lähetetty huhtikuussa 2000 on lähetetty tieto postitse osayleiskaavan vireille tulosta.
- Maankäytön alustava tulevaisuuskuvavaihtoehto A (strategiset ratkaisut, rakennemallit, tavoitteet, toimenpide-ehdotukset) on laadittu kunnan maankäytön toimesta.
- Tulevaisuuskuvan vaikutukset on arvioitu alustavasti. Vaikutukset arvioi konsultti (MA-Arkkitehdit Oy, Esisuunnittelijat Oy).
- Maankäyttö- ja rakennuslain edellyttämä viranomaisneuvottelu järjestettiin 15.5.2000.
- Valtuusto- ja asiantuntijaseminaari pidettiin 15.5.2000. Paikalle kutsuttiin luottamushenkilöitä ja kunnan eri palvelualueiden edustus sekä myös ne kunnan ulkopuoliset viranomaiset, joiden toimialaa osayleiskaavassa käsitellään (mm. Uudenmaan ympäristökeskus, Uudenmaan tiepiiri, Uudenmaan liitto, ratahallintokeskus). Seminaarin työn tuloksista koottiin toinen tulevaisuuskuvavaihtoehto.
- Osallisille järjestettiin yleisötilaisuus 30.5.2000 Klaukkalan yläasteen auditoriossa. Tilaisuudesta tiedotettiin alueella ilmestyvissä sanomalehdissä. Tilaisuudessa keskusteltiin osallisten suunnitteluun osallistumisen tavoista ja muodoista. Yhteispuhepisteen ns. "kaavakioskissa" pidettiin esillä kaavoitukseen liittyvää aineistoa.
- Nurmijärven kansalaisopiston kanssa yhteistyönä järjestettiin 7.9.2000 osallistilaisuus (kuulutus Extrassa 3.9.2000), jossa osalliset voivat ilmoittautua kaavatyöryhmiin. Ryhmät toimivat joko osa-alueittain tai tiettyjen teemojen (esim. luonnonsuojelu) mukaan ryhmittäen. Asukasryhmille toimitettiin kartta- ym. tarpeellista aineistoa. Kunta tai suunnittelijat eivät osallistuneet asukasryhmien varsinaiseen työskentelyyn. Ryhmien työn tuloksista koottiin yksi vaihtoehto.
- Ne henkilöt tai yhteisöt, jotka eivät halunneet tai voineet osallistua kaavatyöryhmien työskentelyyn, voivat toimittaa kaavan valmisteluun liittyviä näkemyksiä ja ehdotuksia kirjeitse, henkilökohtaisesti tai puhelimen tai sähköpostin välityksellä kaavan

valmistelijoille. Klaukkalan yhteispalvelupisteestä sai 11.9.2000 alkaen kaavaan liittyviä mielipiteitä varten palautelomakkeita.

- Helmi-maaliskuussa 2001 valmistunut osayleiskaavan valmisteluun liittyvä aineisto (Kehityskuvareportti, Liikenneverkkosuunnitelma ja Luontoselvitys) olivat nähtävillä 15.3 – 12.4.2001 Klaukkalan Yhteispalvelupisteessä ja Klaukkalan kirjastossa sekä kunnanviraston asiakaspalvelupisteessä, joista sai myös palautelomakkeen mielipiteen ilmaisua varten. Mielipiteet pyydettiin jättämään 12.4.2001 mennessä.
- Kehityskuvareportissa on esitetty 7 maankäytön rakennemalli- ja liikenneverkkovaihtoehtoa.
- Suunnittelijat olivat tavattavissa vastaanottotilaisuuksissa 21. - 22.3.2001 Klaukkalan yhteispalvelupisteessä sekä kunnanvirastolla erikseen sopimalla. Kaavatyöryhmien yhteyshenkilöille lähetettiin maaliskuussa 2001 osayleiskaava-aineisto.
- Rakennemallivaihtoehdoista pyydettiin myös viranomaisten ja Vantaan kaupungin lausunnot. Lausunnot ja 1.9.2001 mennessä osallisilta saatu palaute otettiin mukaan kehityskuvapäätöksen valmisteluun.
- Tavoitteena oli, että kunnanvaltuusto hyväksyisi syksyllä 2001 jonkin Kehityskuvareportissa esitetyistä vaihtoehdoista tai yhdistelmän niistä Klaukkalan kehityskuvaksi. Raportissa esitetään ja kuvataan Klaukkalan tulevan maankäytön ja liikenneverkon sisältö ja arvioidut ympäristö-, liikenne- ym. vaikutukset.
- Nurmijärven kuntastrategia 2014 – 2020 (valtuusto 21.5.2014 § 36)
- Valtuusto hyväksyi 23.1.2002 Klaukkalan kehityskuvan 2020.
- Klaukkalan ohikulkutien yleissuunnitelman laatiminen aloitettiin linjausvaihtoehtojen muodostamisella ja arvioinnilla.
- Valtuusto hyväksyi 26.11.2003 tarkennuksen Kehityskuvaa koskevaan päätökseensä ohikulkutien linjauksen ja eräiden tieyhteystarpeiden osalta. Tämä tarkoitti ohikulkutien linjauksen valintaa. Tästä valitusta vaihtoehdosta laadittiin yleissuunnitelma.
- Klaukkalan ohikulkutien yleissuunnitelma valmistui keväällä 2005 ja yleissuunnitelman tarkistus syksyllä 2005.
- Valmisteluvaiheen yleisötilaisuus pidettiin 29.11.2006.
- Tiehallinto hyväksyi yleissuunnitelman 13.4.2006. Yleissuunnitelmasta ei tehty yhtään valitusta.
- Kunnanhallitus hyväksyi 19.2.2007 Klaukkalan maankäytön ja liikenteen kehittämisperiaatteet.
- Ohikulkutien tiesuunnitelman laatiminen aloitettiin, mutta se keskeytettiin kustannusten noustua olennaisesti arvioitua suuremmiksi.
- Klaukkalan ohikulkutien yleissuunnitelman 2005 tarkistus valmistui keväällä 2012.

11

PALAUTE OSALLISTUMIS- JA ARVIOINTISUUNNITELMASTA

Tämä osallistumis- ja arviointisuunnitelma on nähtävissä 18.11.2014 alkaen kunnanviraston maankäytön asiakaspalvelussa, Klaukkalan yhteispalvelupisteessä sekä kunnan kotisivulla osoitteessa www.nurmijarvi.fi.

Osallistumis- ja arviointisuunnitelmaa voidaan muuttaa ja täydentää tarpeen vaatiessa suunnittelutyön aikana. Osallisilla on mahdollisuus esittää Uudenmaan ELY-keskukselle neuvottelua osallistumis- ja arviointisuunnitelman riittävydestä ennen kuin osayleiskaavaehdotus asetetaan julkisesti nähtäville. Osallistumis- ja arviointisuunnitelmaa voidaan täydentää neuvottelun johdosta ELY-keskuksen niin edellyttäessä.

Uudenmaan ELY-keskus
Alueiden käyttö ja rakentaminen
PL 36, 00521 Helsinki

Osallistumis- ja arviointisuunnitelmaa koskevat mielipiteet tulee ennen kaavan asettamista julkisesti nähtäville toimittaa kirjallisesti seuraavaan osoitteeseen:

Nurmijärven kunta, Yleiskaavoitus,
Keskustie 2 B, PL 37,
01901 Nurmijärvi

Sähköposti:
elku.kirjaamo@nurmijarvi.fi

12

KAAVA-AINEISTO KOTISIVUILLA

Osayleiskaavaan liittyvä materiaali löytyy

osoitteesta:

http://www.nurmijarvi.fi/asuminen_ja_ymparisto/kaavat_tontit_ja_rakennusluvut/yleiskaavoitus/vireilla_olevat_yleiskaavat/klaukkalan_osayleiskaava

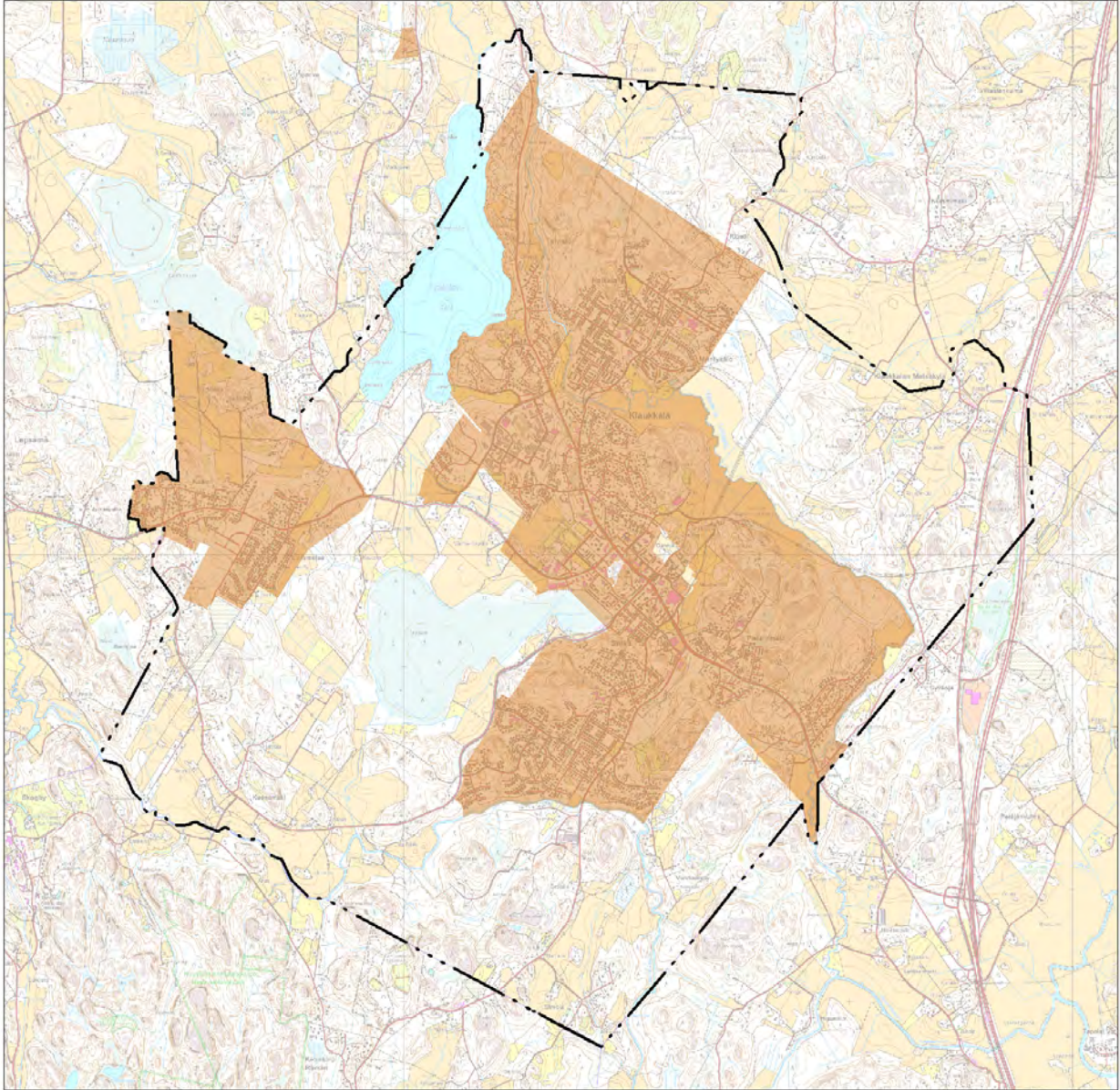
Polku:

Etusivu

- >Asuminen ja ympäristö
 - >Kaavat, tontit ja rakennusluvut
 - > Yleiskaavoitus
 - >Vireillä olevat yleiskaavat
 - >Klaukkalan osayleiskaava

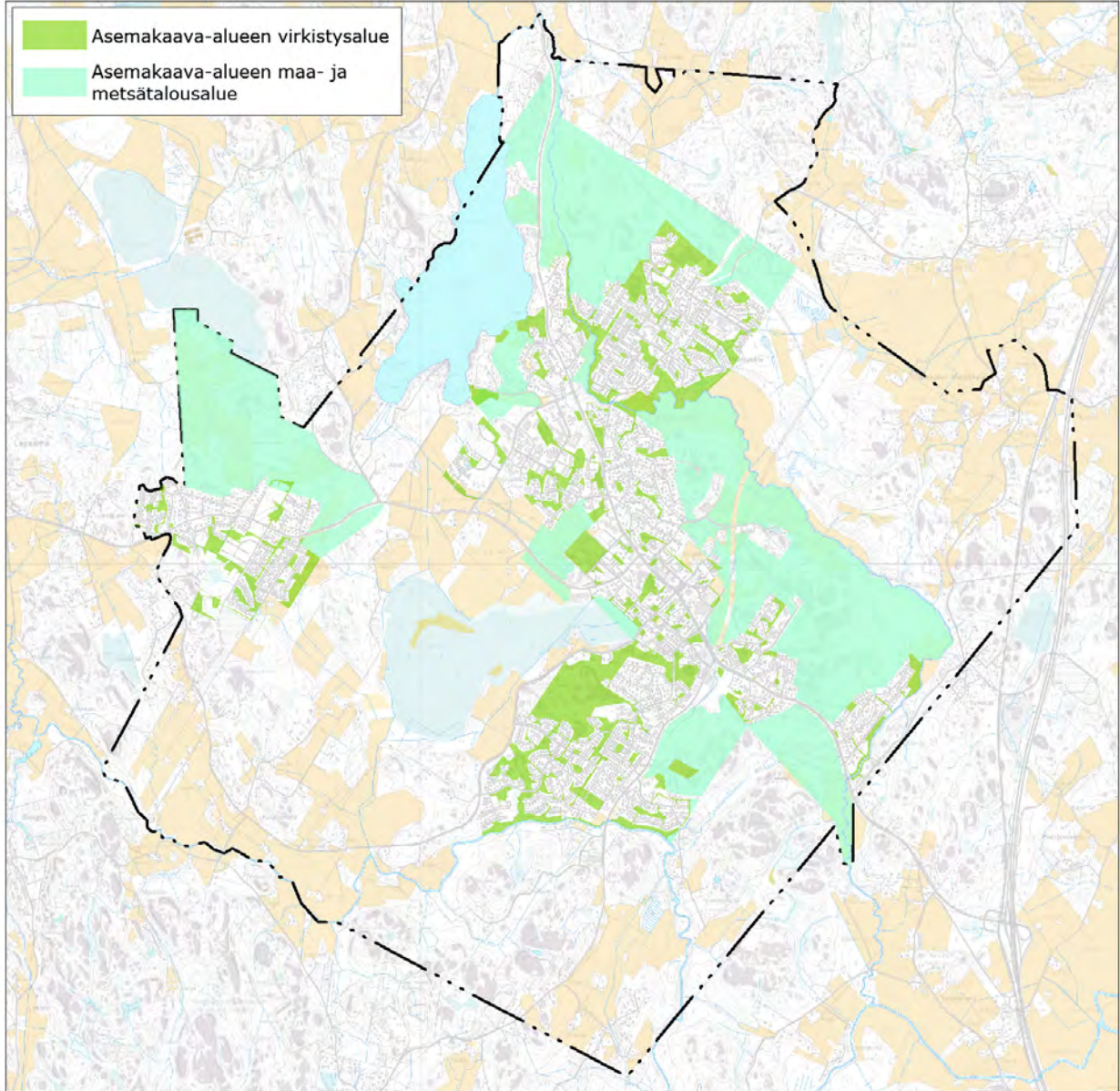
Liite 3.

Asemakaavoitettu alue



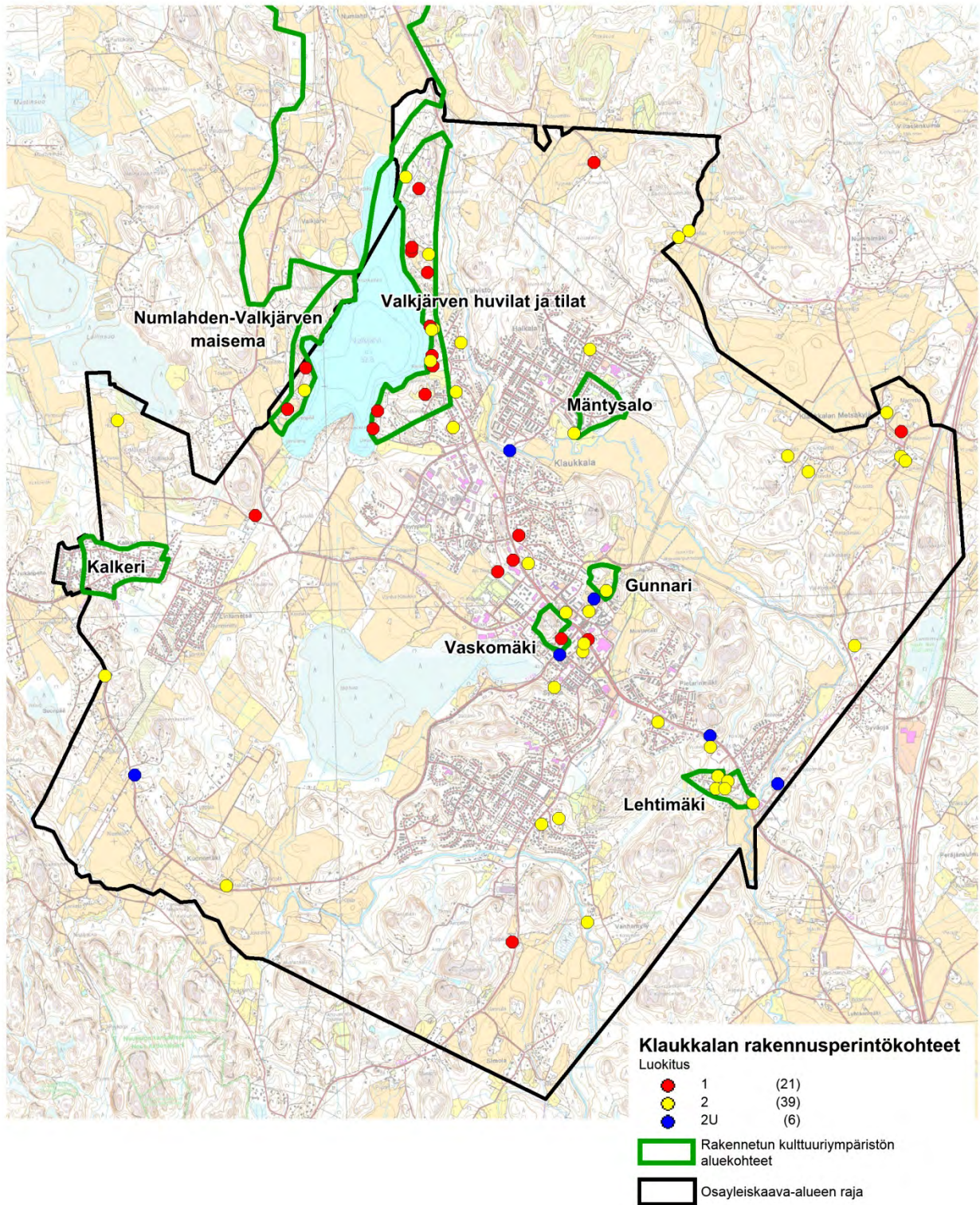
Liite 4.

Asemakaava-alueen viheralueet



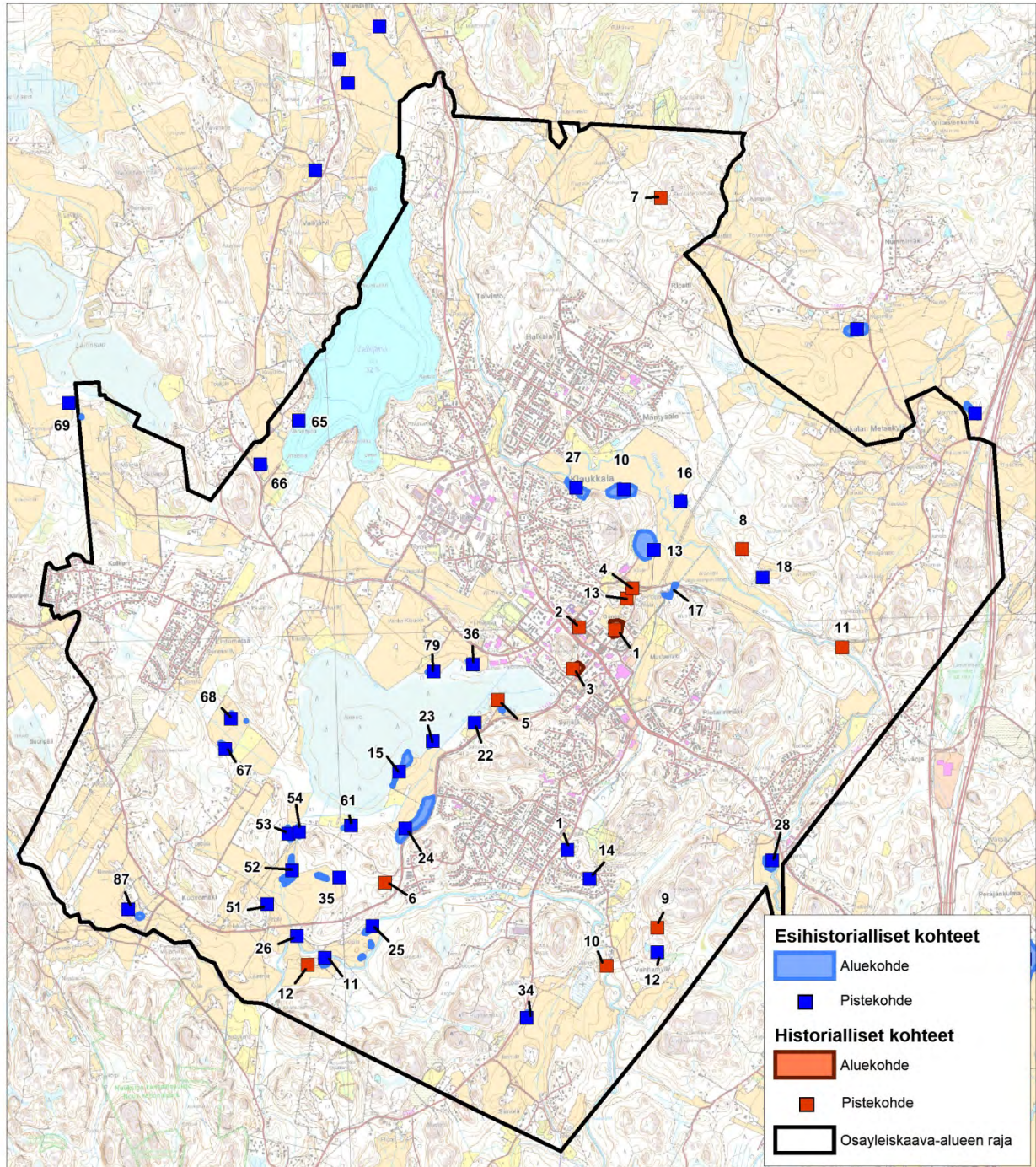
Liite 5.

Nurmijärven rakennusperintöselvitys



Liite 6.

Muinisjäännökset



Kartassa numeroituina osayleiskaava-alueen sisään jäävät muinisjäännöskohteet.

Lähteet:

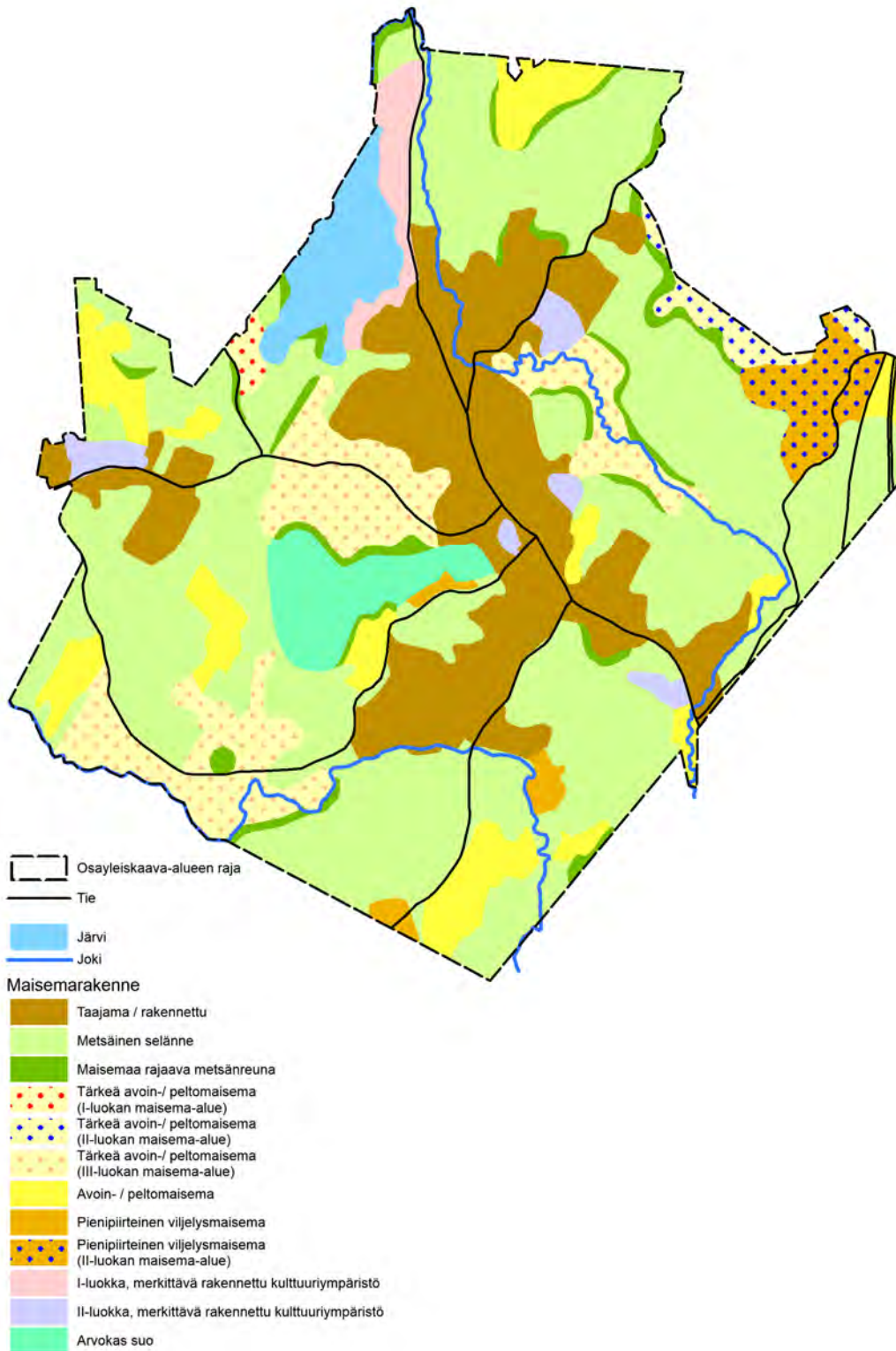
Museoviraston kulttuuriympäristön rekisteriportaali

Seppä, J. (2006) Nurmijärven arkeologinen inventointi (Museovirasto)

Vuoristo, K. (2007) Nurmijärven historiallisen ajan muinisjäännösten inventointi Klaukkalassa ja Lepsämässä 15.-19.10.2007

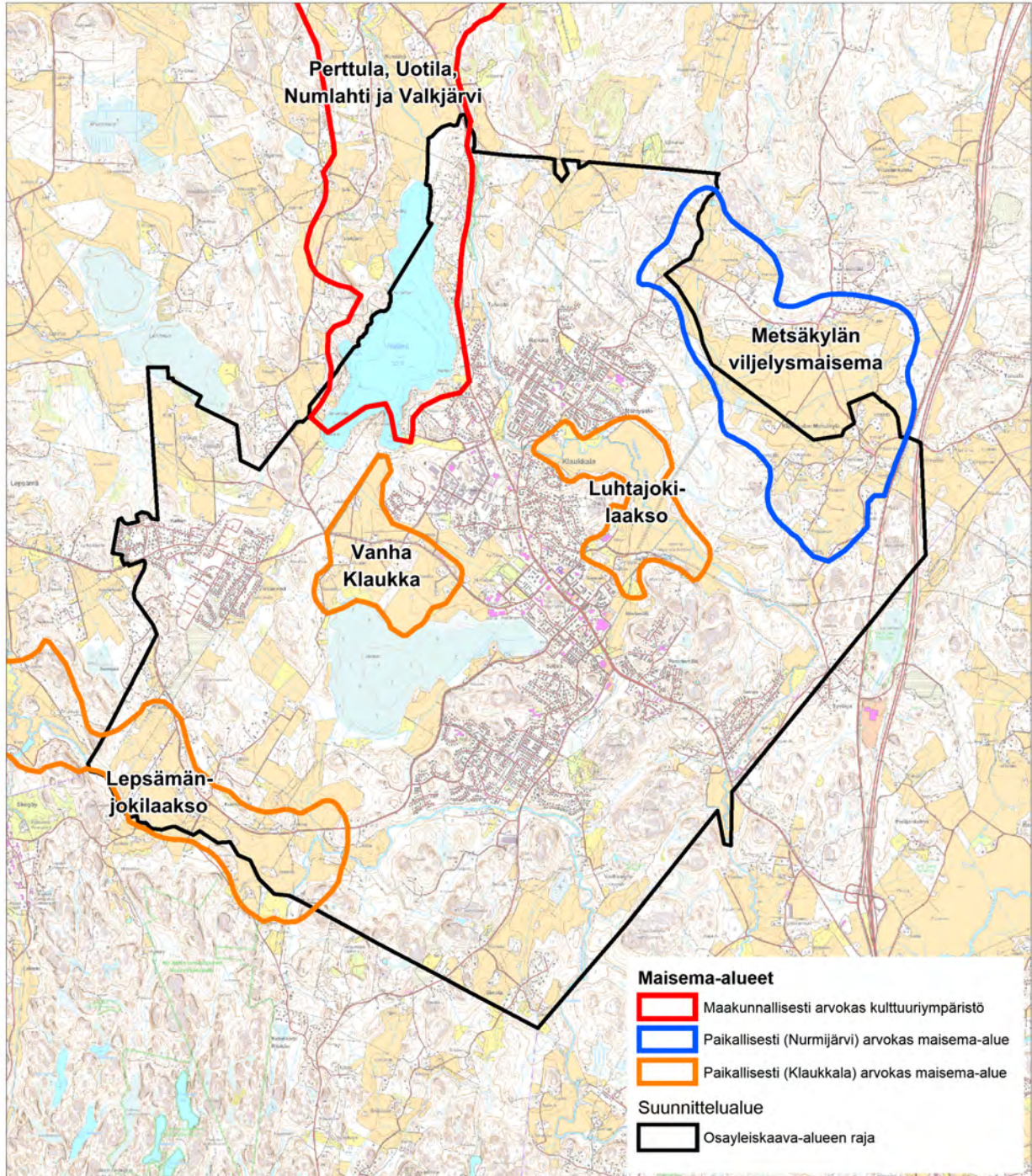
Liite 7A.

Maisemarakenne



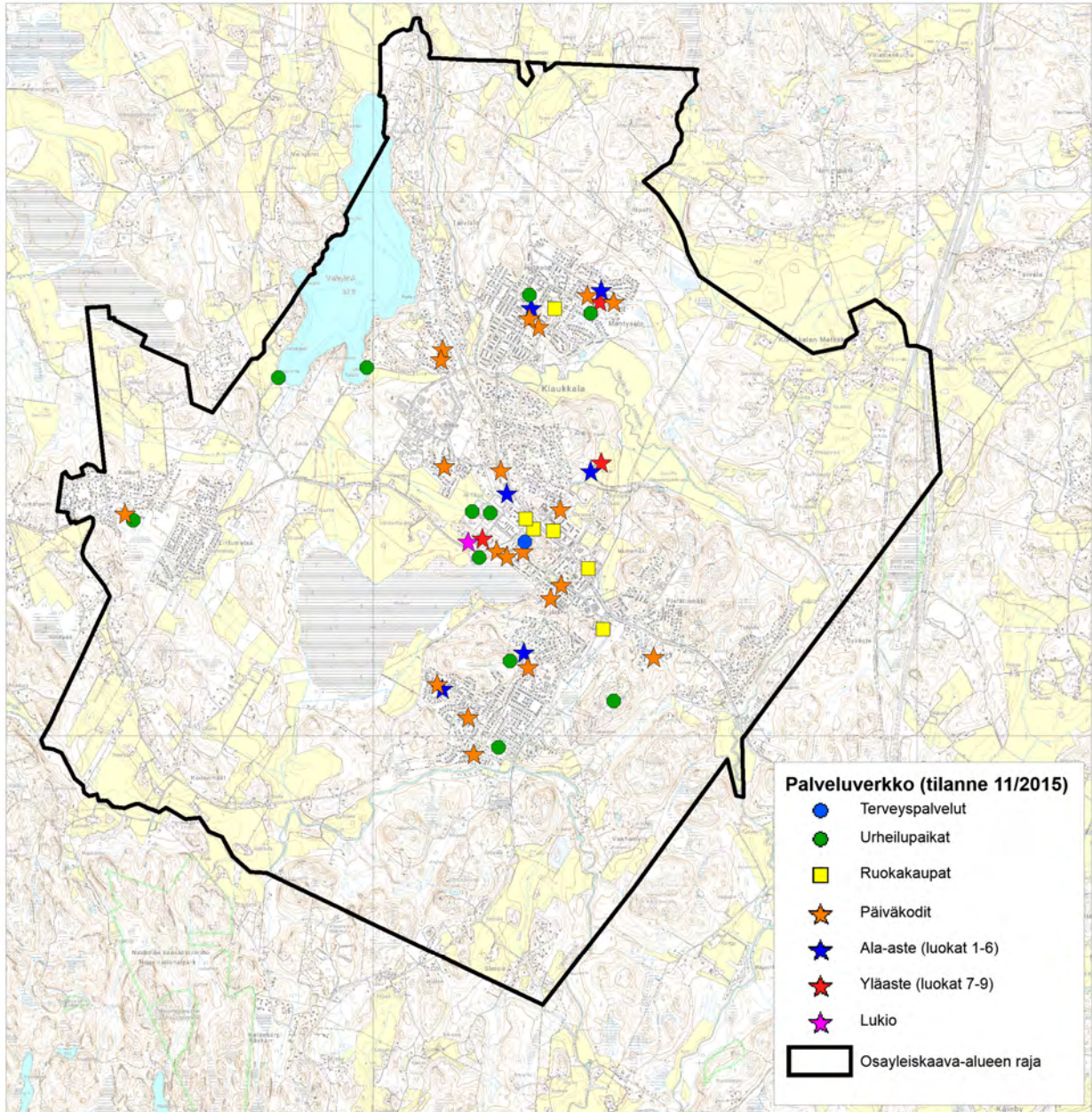
Liite 7B.

Maisema-alueet



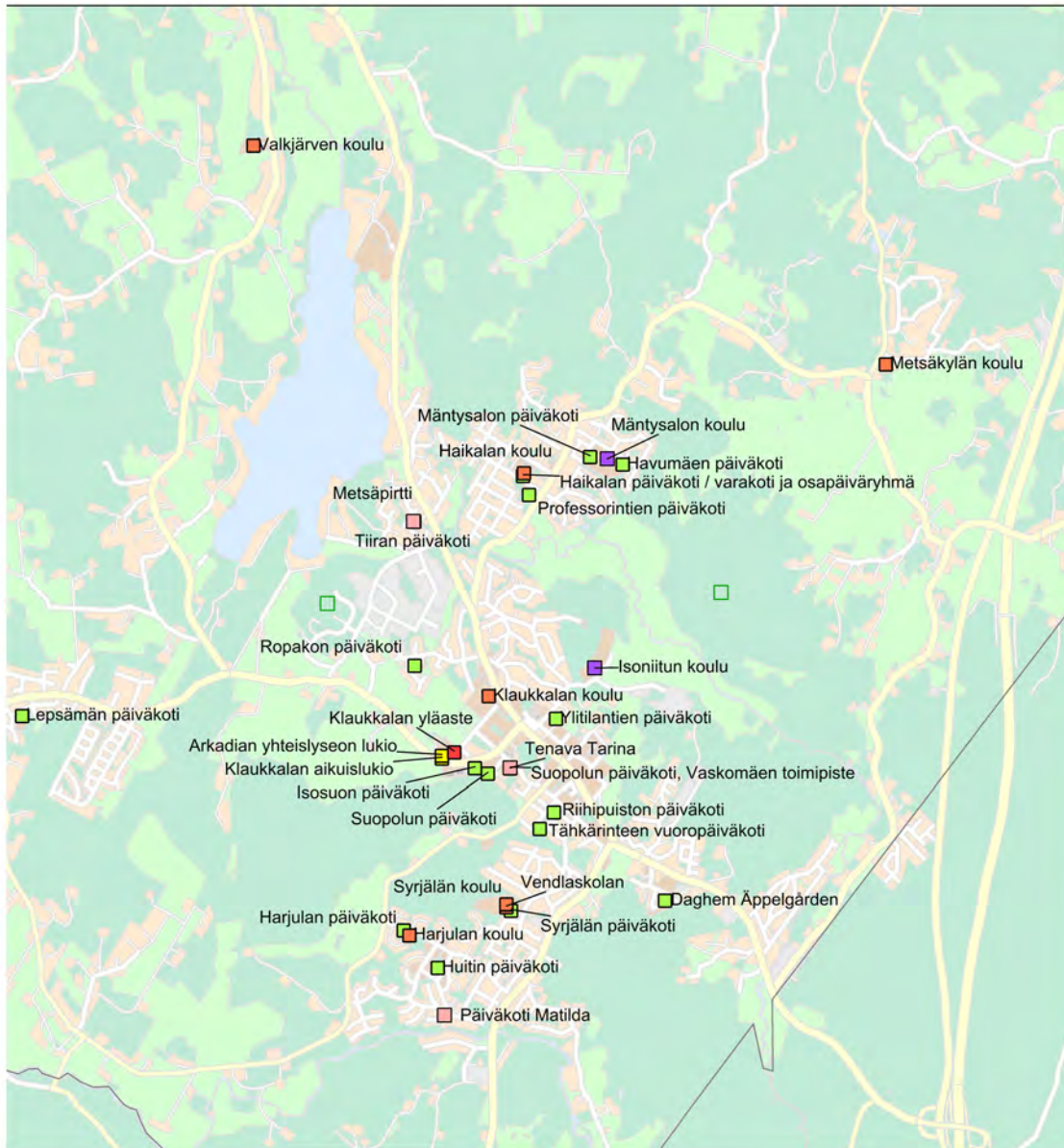
Liite 8.

Palveluverkko



Liite 9A.

Palveluverkkosuunnitelma. Varhaiskasvatus ja koulutus



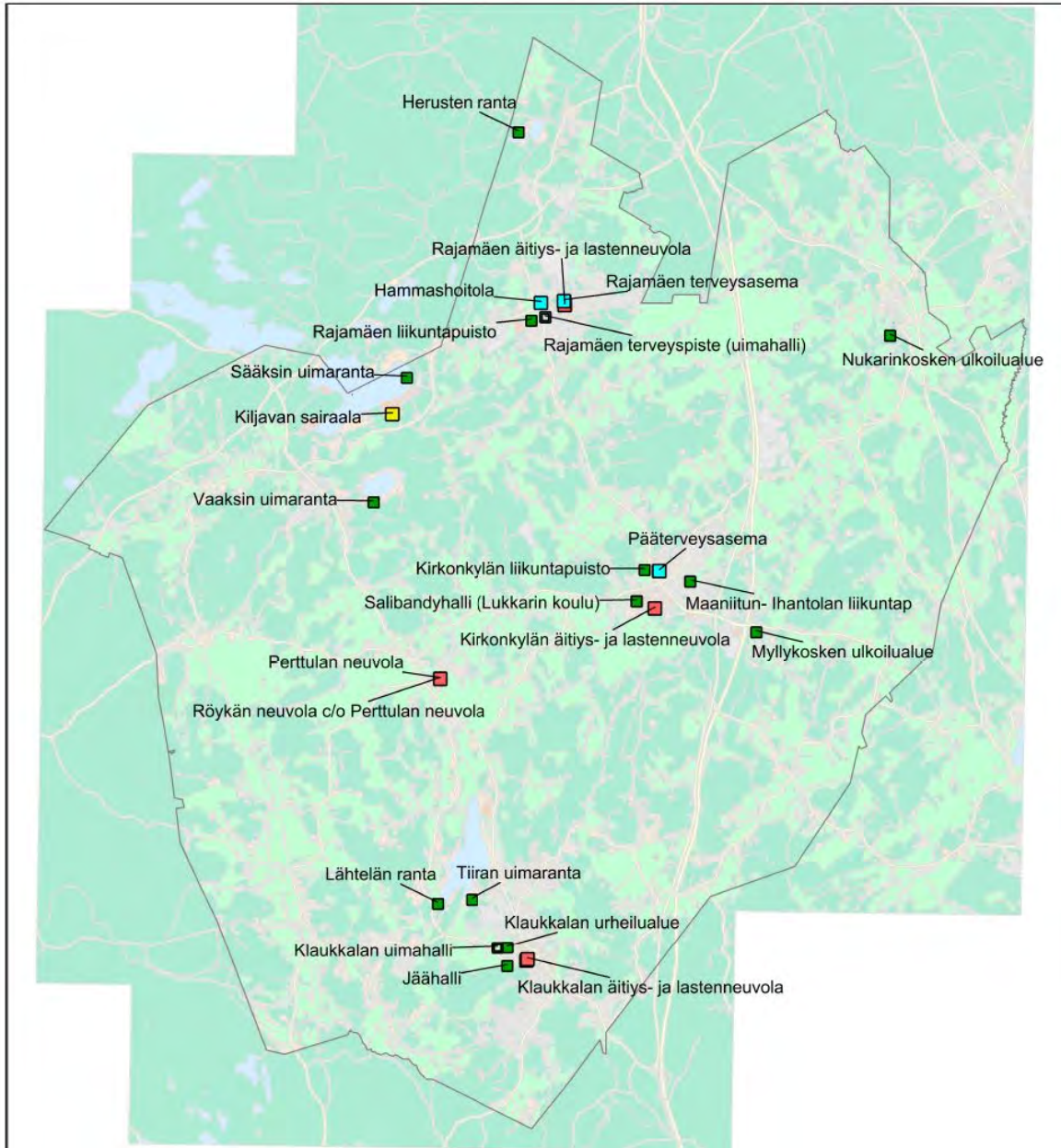
NURMIJÄRVEN KUNTA / Klaukkala

Palveluverkkosuunnitelma 2013-2025 / varhaiskasvatus ja koulutus

- Päiväkoti
- Yksityinen päiväkoti
- Tuleva päiväkoti
- Perusopetus, luokat 1-6
- Perusopetus, luokat 7-9
- Perusopetus, luokat 1-9
- Lukio
- Muu oppilaitos

Liite 9B.

Palveluverkkosuunnitelma. Sosiaali- ja terveys- ja liikuntapalvelut



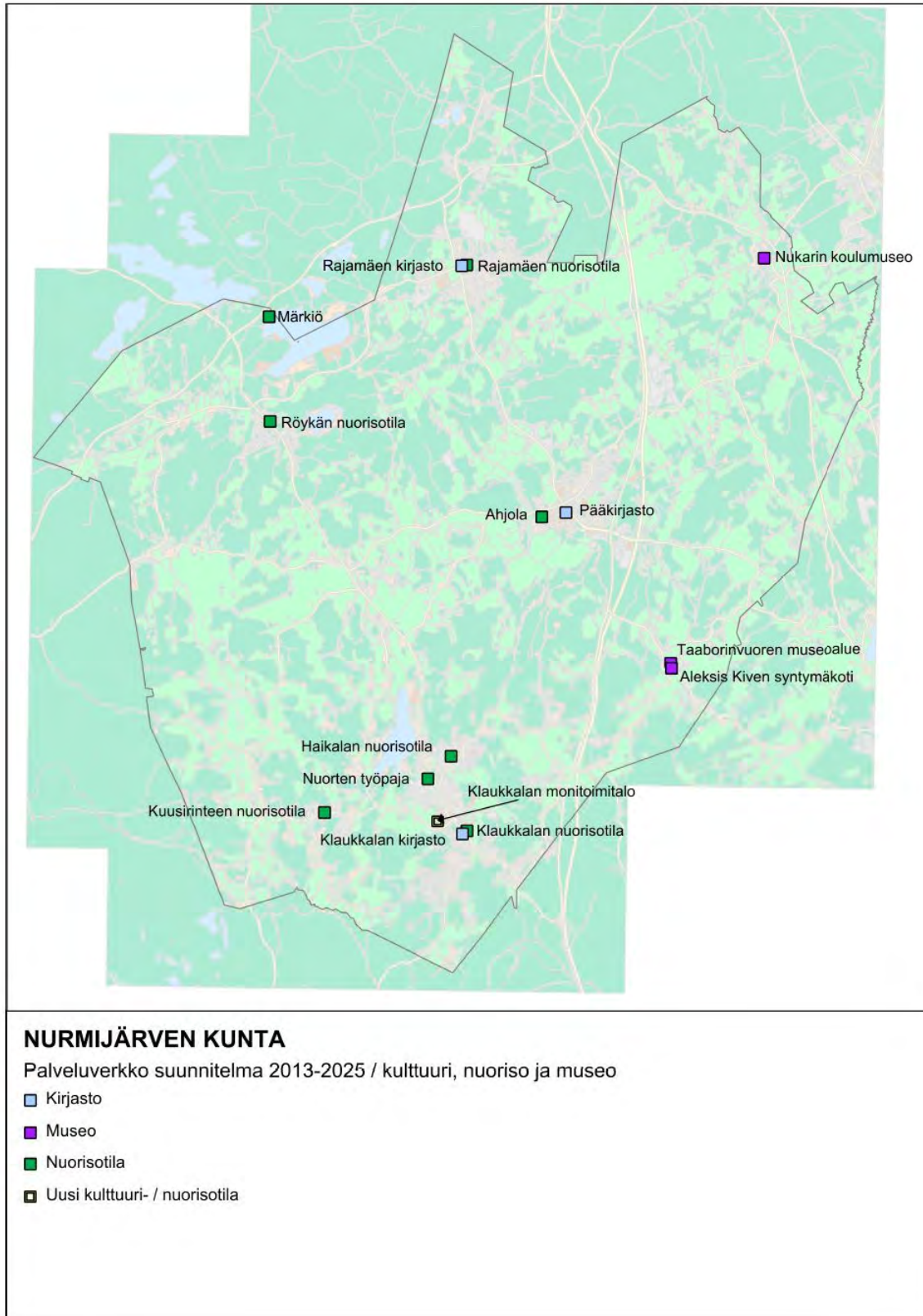
NURMIJÄRVEN KUNTA

Palveluverkkosuunnitelma 2013-2025 / soteli

- Sairaala
- Terveyskeskus
- Uusi terveyskeskus
- Neuvola
- Urheilu- ja virkistyskohde
- Uusi urheilu- ja virkistyskohde

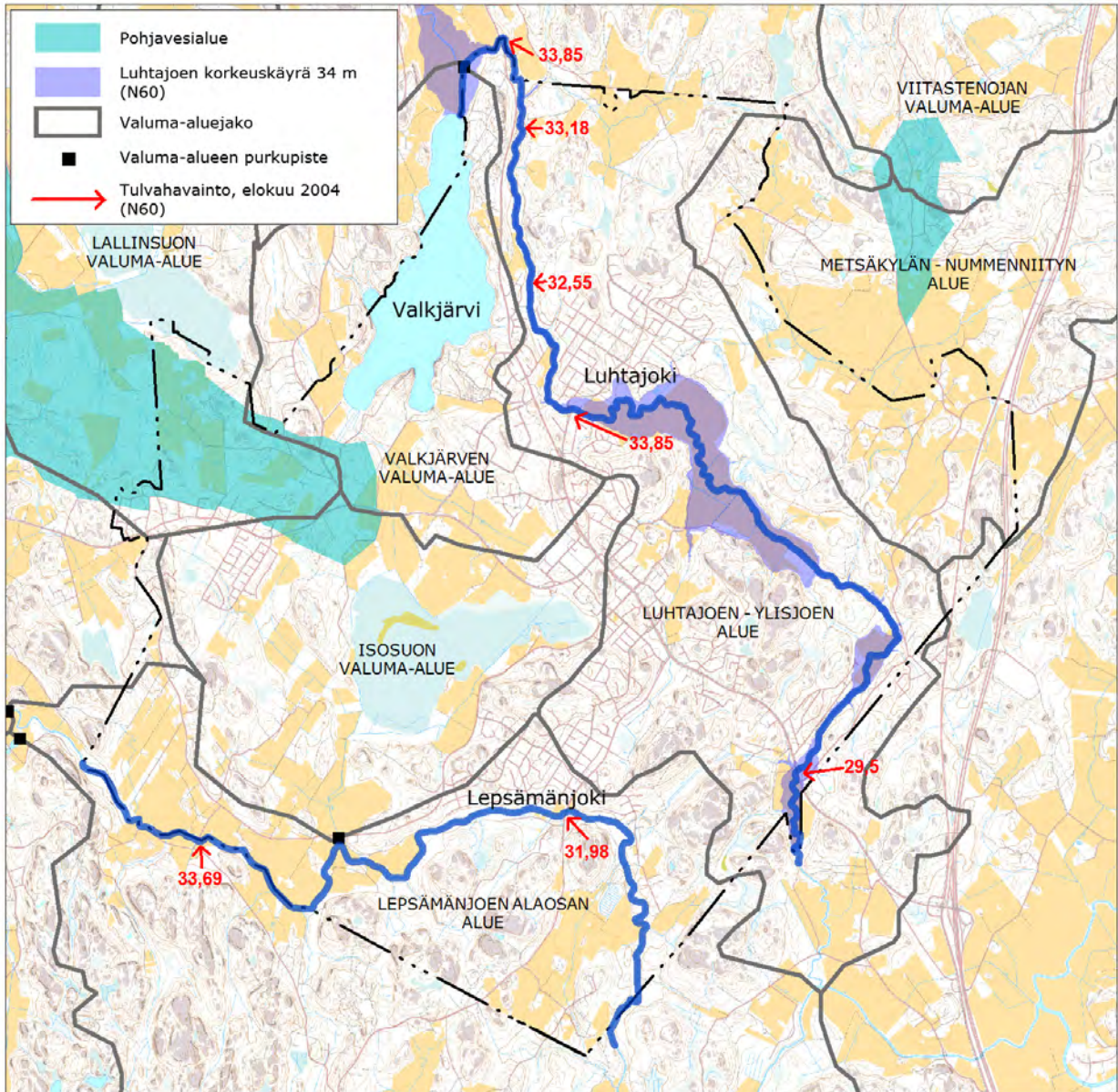
Liite 9C.

Palveluverkkosuunnitelma. Kulttuuri, nuoriso ja museo



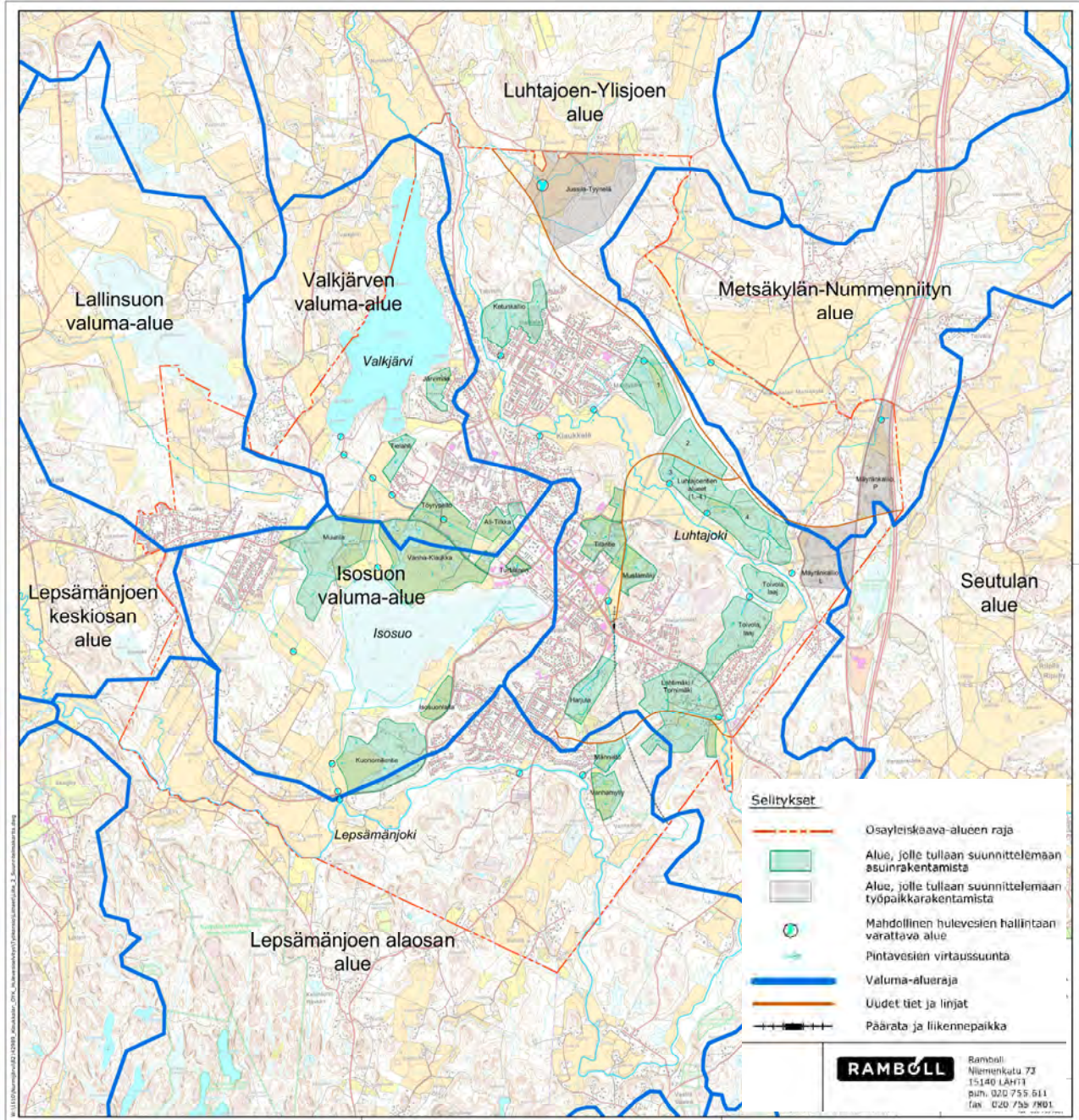
Liite 10.

Vesistö, pohjavesialue ja tulvahavainnot



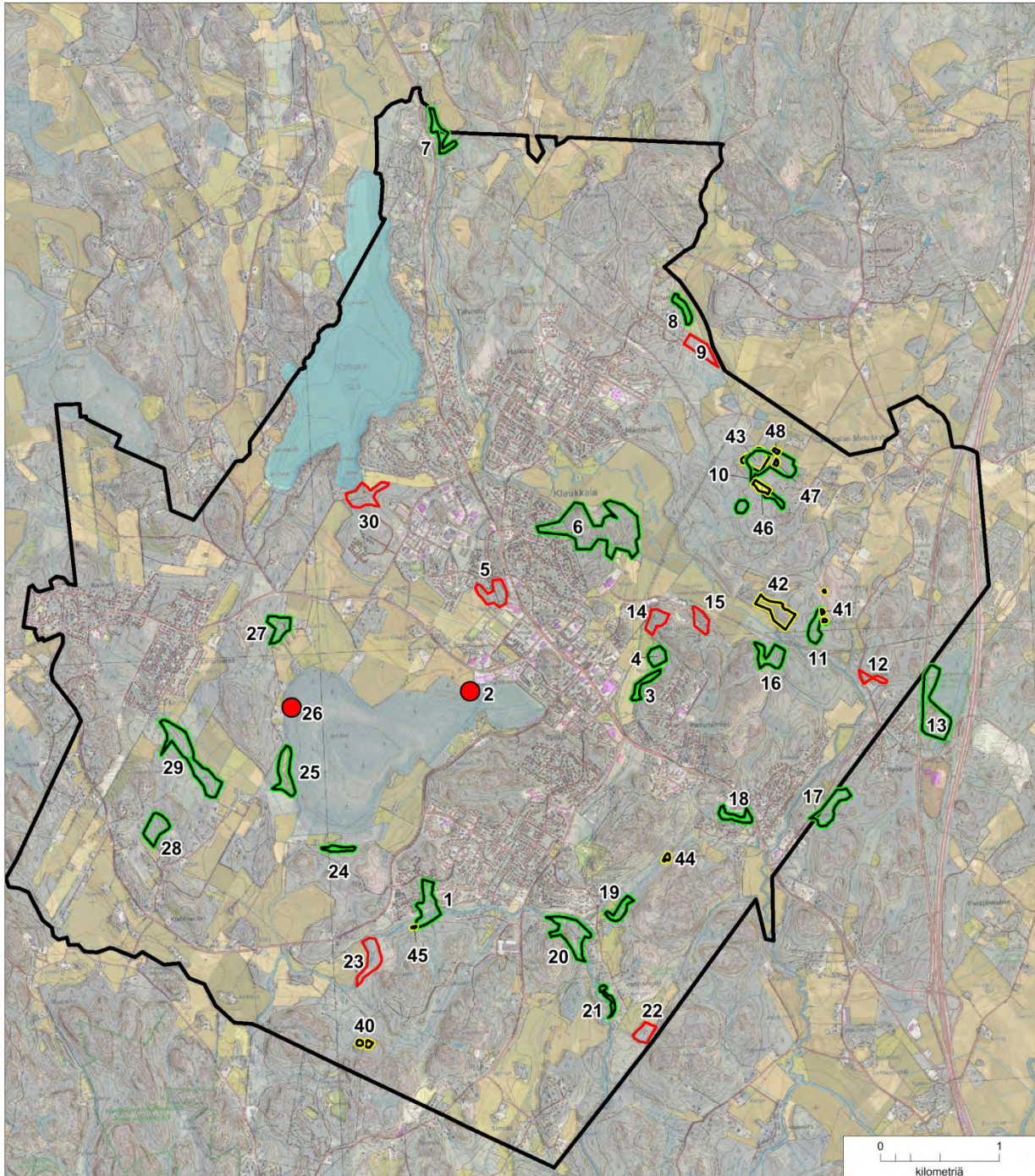
Liite 11.

Hulevesiselvityksen suunnitelmakartta



Liite 12.

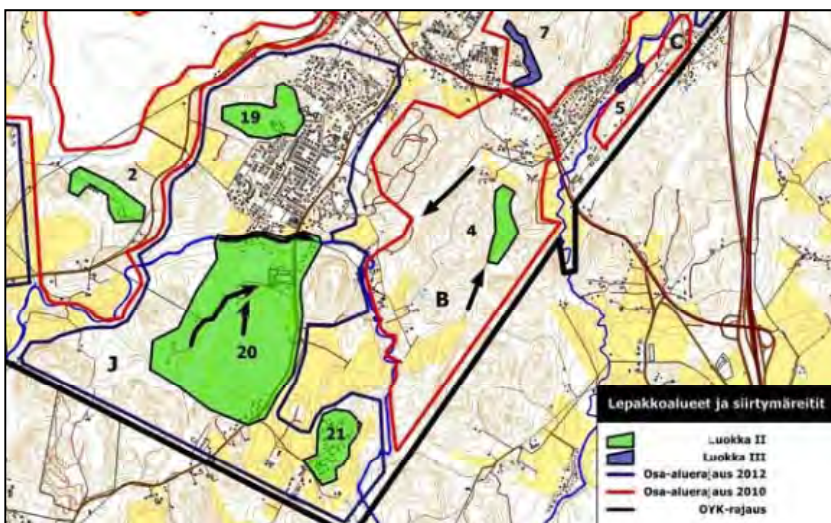
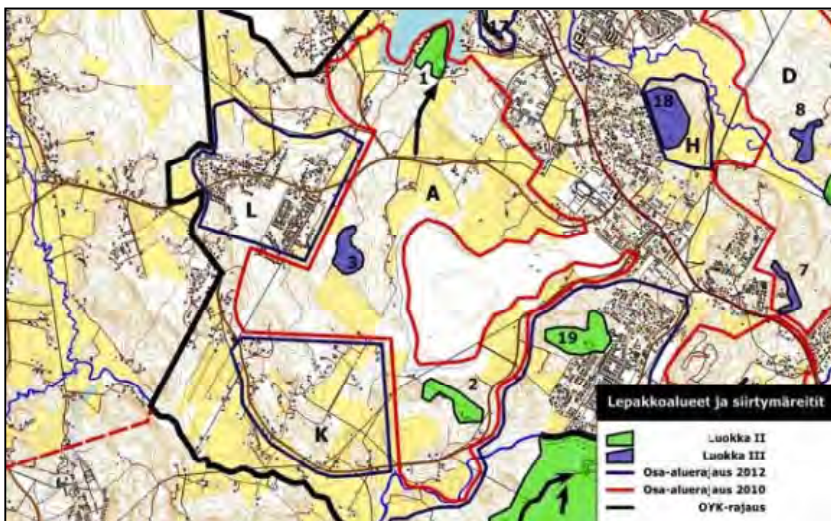
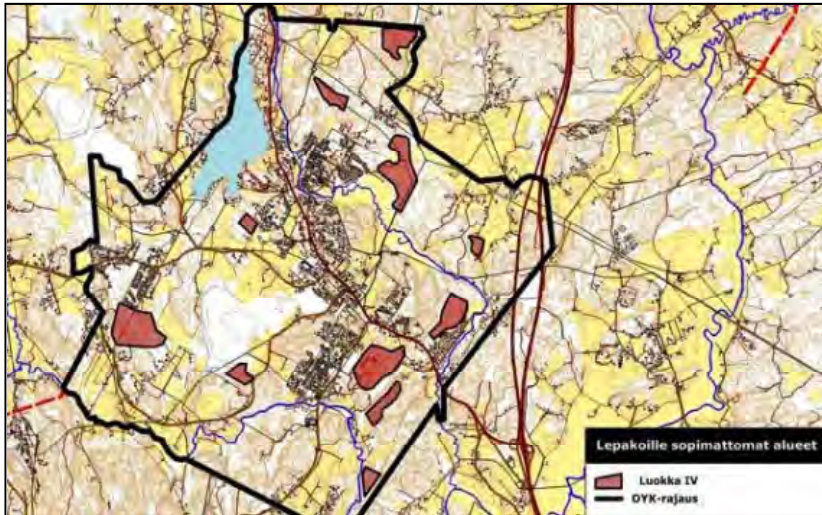
Liito-oravan elinalueet Klaukkalan osayleiskaava-alueella

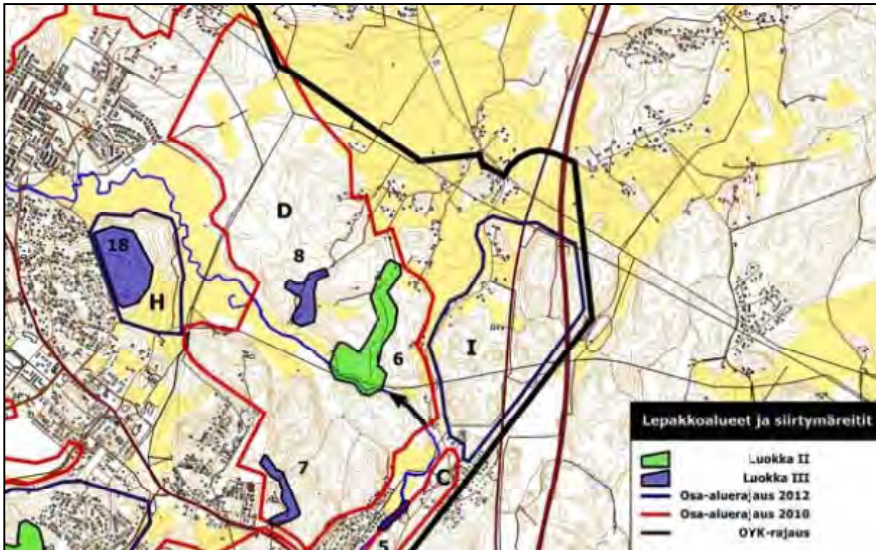


Keltaisella on merkitty ELY-keskuksen tekemät rajauspäätökset (40–48), vihreällä on merkitty alueet, joilla on todennäköisesti liito-oravan lisääntymis- ja levähdyspaikka. Muut alueet on merkitty punaisella.

Liite 13.

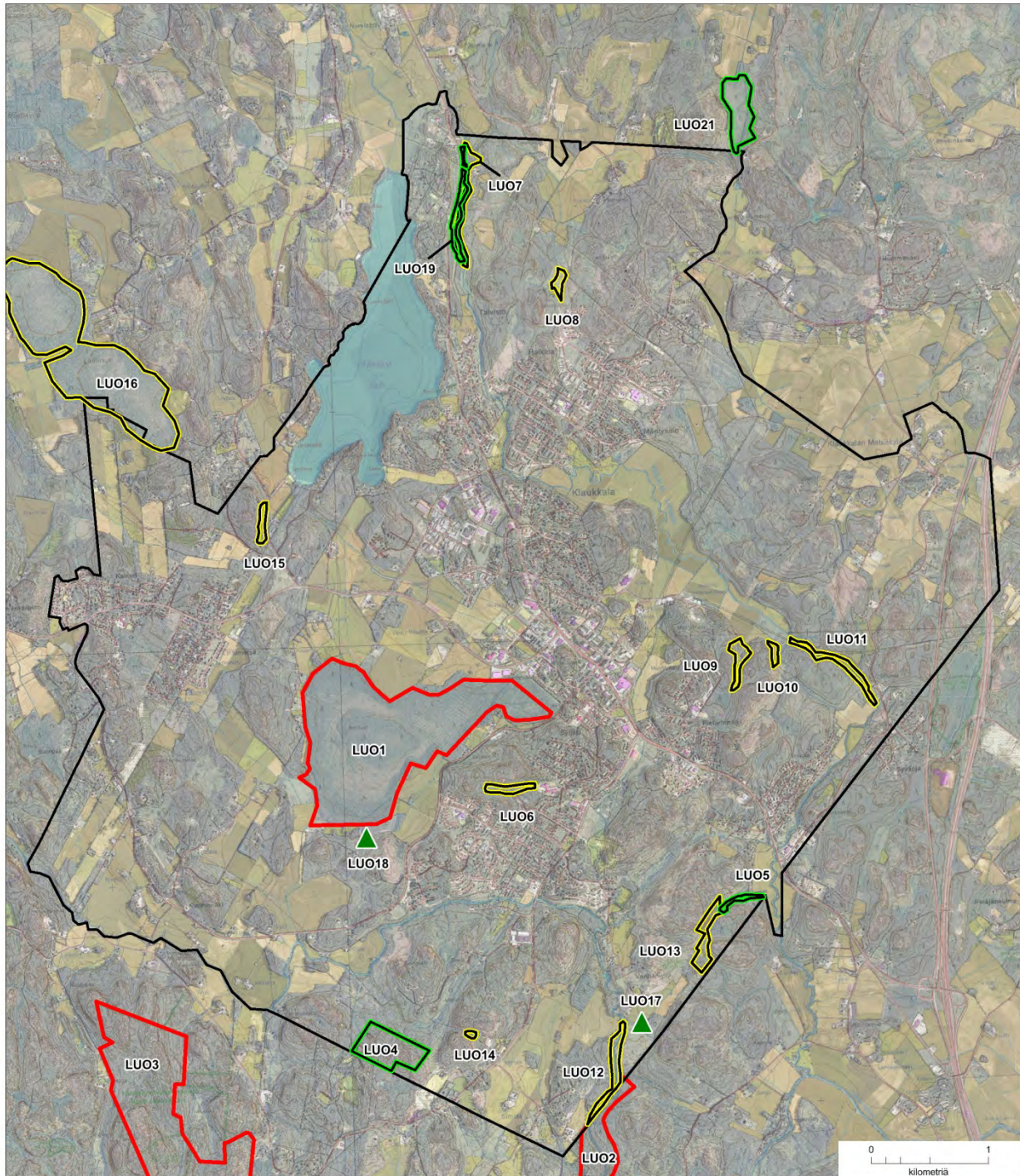
Lepakot





Liite 14A.

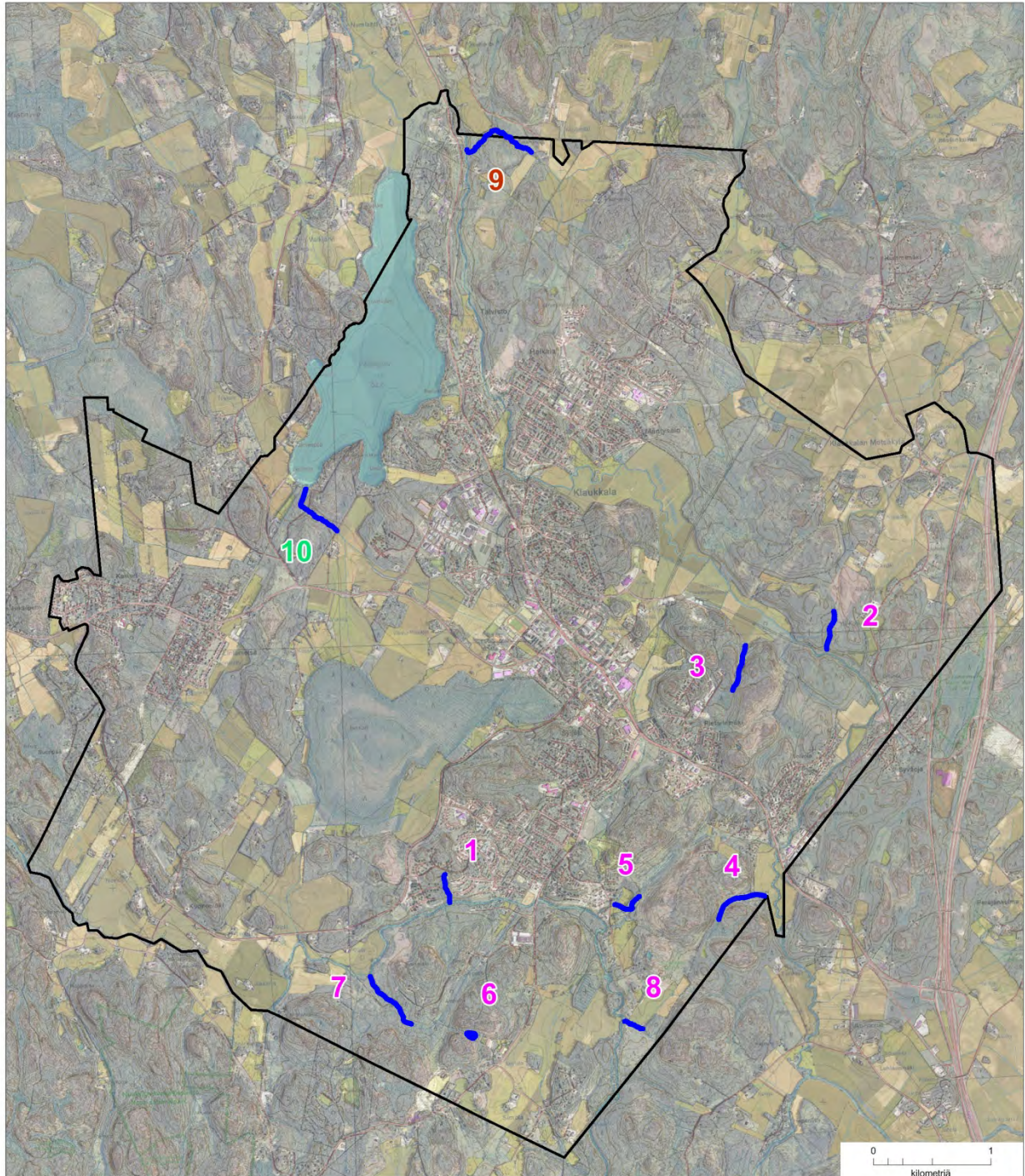
Klaukkalan osayleiskaava-alueen Natura-alueet on merkitty punaisella, luonnonsuojelualueet vihreällä ja muut arvokkaat luontokohteet keltaisella. Vaarantuneiden ja silmälläpidettävien kasvien kasvupaikat on merkitty vihreillä kolmioilla.



Liite 14B. Pienvedet

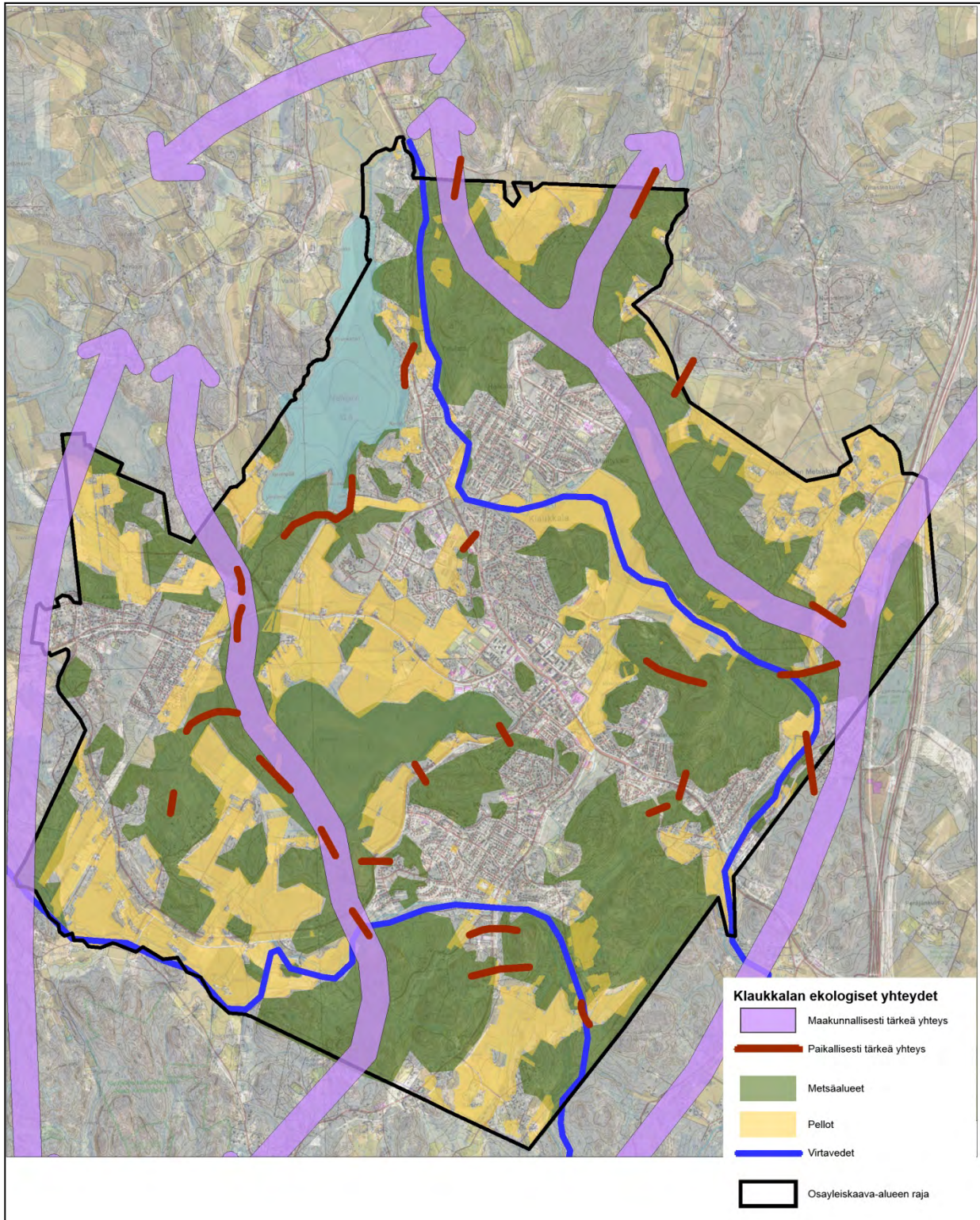
Kohteet 1-8 ovat vesilain 2. luvun 11§:n kriteerien mukaisia noroja.

Kohde 9 on muu arvokas pienvesi. Kohde 10 ei ole luonnontilainen uoma.



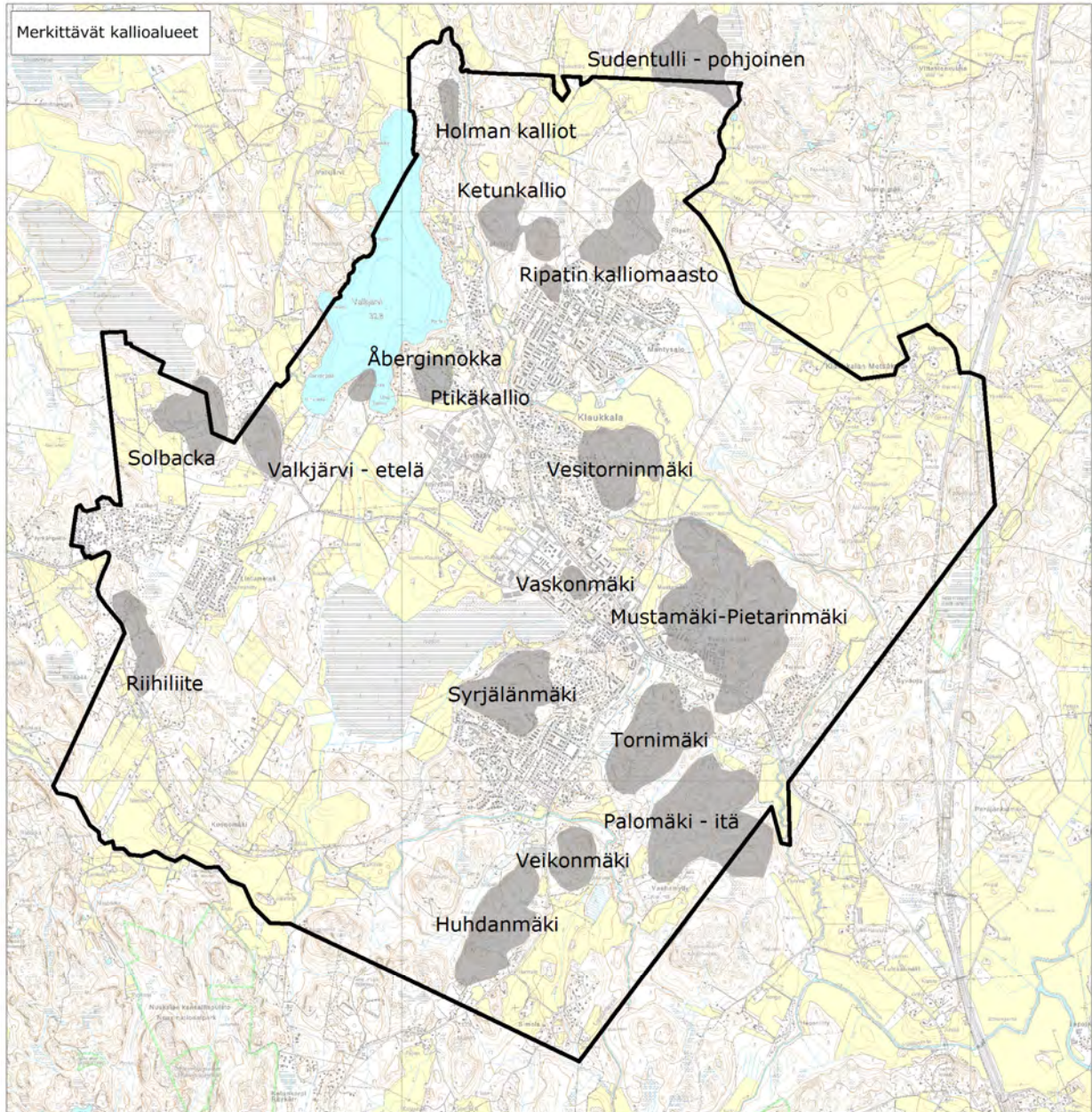
Liite 15.

Ekologiset yhteydet



Liite 16.

Kallioalueet



Liite 17.

Pilaantuneet maat (lähde: MATTI-tietokanta)

