



NURMIJÄRVI

## Klaukkalan osayleiskaavan maisemaselvitys



# SISÄLTÖ

1. Johdanto
  - 1.1. Lähtötiedot
  - 1.2. Kaavatilanne
2. Luonnonpiirteet
  - 2.1. Geologiset ja geomorfologiset muodostelmat
  - 2.2. Topografia
  - 2.3. Maa- ja kallioperä
  - 2.4. Kasvillisuus
  - 2.5. Vesistöt ja rannat
3. Kulttuuripiirteet, kulttuurihistoria ja maankäyttö
4. Maisemakuva
  - 4.1. Maisemarakenne
    - 4.1.1. Maiseman perusrakenne
    - 4.1.2. Taajamarakenne
  - 4.2. Maisemavauriot
5. Maiseman arvot
  - 5.1. Avoimet peltomaisemat
  - 5.2. Maisemaa rajaavat metsänreunat
  - 5.3. Kalliot
  - 5.4. Rakennettu maisema

## 1. JOHDANTO

Nurmijärven taajamat ovat maaseutumaisia verrattuna esimerkiksi pääradan varteen kehittyneisiin uusmaalaisiin asutuskeskuksiin. Vaikka rakentamisen nopeus ja voima on ollut vaikeampaa, taajamiin on viime vuosikymmeninä rakentunut runsaasti uusia asuinalueita. Yksi tärkeä syy taajamien vetovoimaisuuteen ovat Helsinki-Tampere-moottoritie rinnakkaisteineen sekä väylien luomat nopeat yhteydet pääkaupunkiseudulle.

Klaukkala on vanha keskiajalta peräisin oleva kylä, joka on kasvanut nopeasti 1960 – 70-lukujen suuresta muutto- liikkeestä lähtien Helsingin läheisyyden ja hyvien liikenneyhteyksien ansiosta. Uusi rakennuskanta antaa taajamalle modernia ilmettä. Taajamalle ovat luonteenomaisia maaston voimakkaat korkeuserot. Klaukkalan nauhamainen taajamarakenne tukeutuu sen läpi kulkevaan Klaukkalantiehen. Osayleiskaavan alueesta on noin 40 % asemakaavoitettu.

Selvityksen tavoite on saada kokonaiskuva Klaukkalan maisemasta, jotta saadaan nostettua esille sen merkittävät maisemakokonaisuudet. Osayleiskaava esittää asuinrakentamiselle uusia alueita, jotka on sovitettava maisemaan mahdollisimman hyvin. Mahdollisen tarkemman kaavoituksen on turvattava suurien maisema-alueiden ominaispiirteiden säilyminen. Maiseman inventoinnin maastokäynnit sekä raportti tehtiin vuoden 2014 keväällä ja kesällä Nurmijärven elinkeino- ja kuntakehityskeskusten yleiskaavatiimin toimesta.

### 1.1. LÄHTÖTIEDOT

#### Pinta-aloja

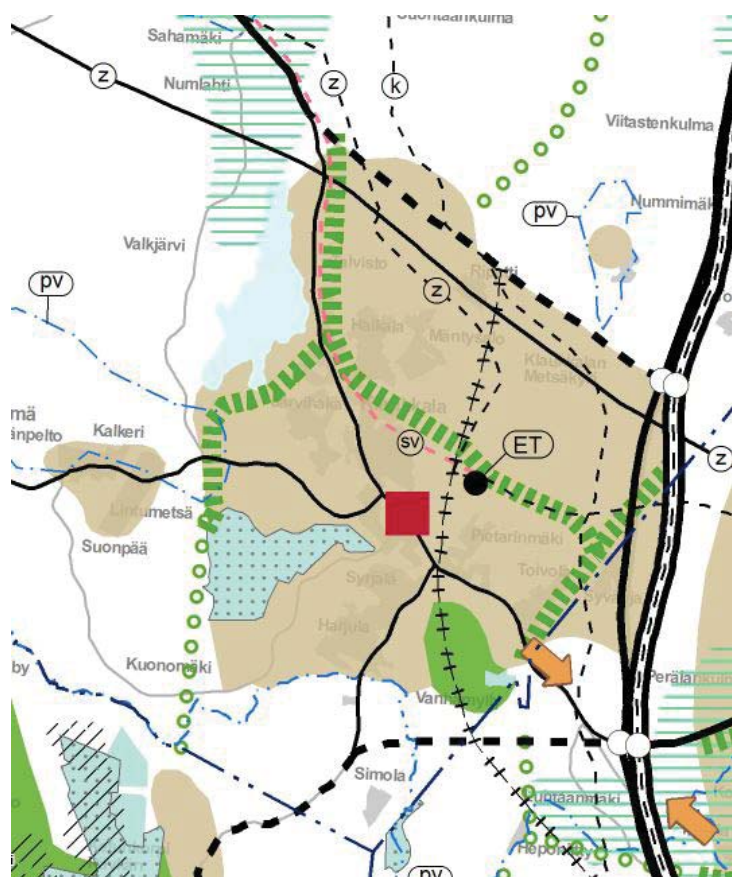
kokonaispinta-ala	42,8 km <sup>2</sup>
Natura 2000	1,48 km <sup>2</sup> (3,5%)
peltoa	9,89 km <sup>2</sup> (23,1%)
järven pinta-ala	1,55 km <sup>2</sup> (3,6%)
Rantaviivaa	8,2 km
jokirannan pituus	21,1 km

#### Väestö ja työpaikat

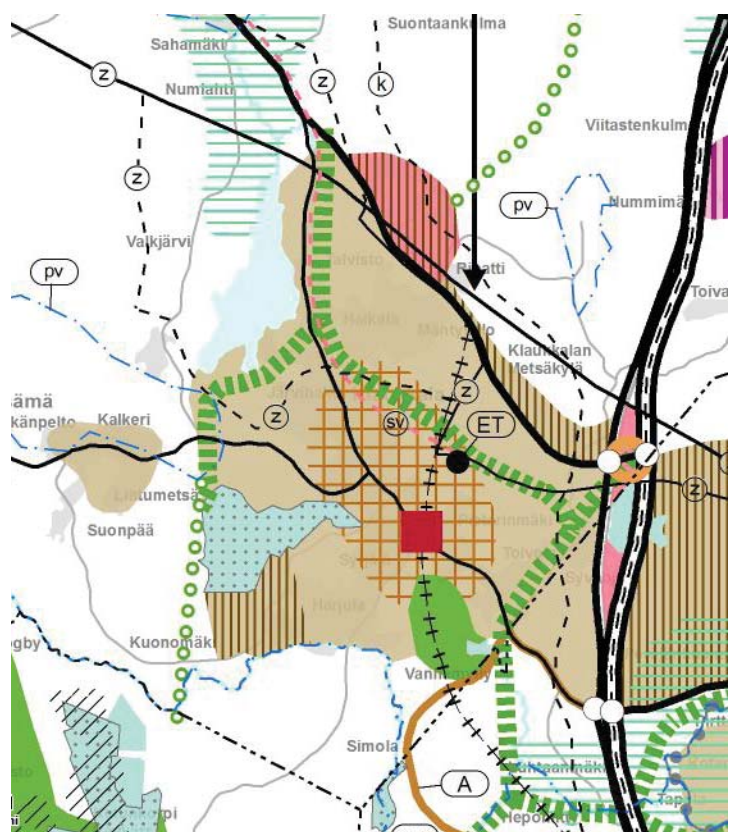
Suunnittelualueella asuu noin 16500 asukasta (tilanne 31.12.2013). Asuntoja alueella on noin 6600 ja loma-asuntoja noin 160 (tilanne 31.12.2011). Suunnittelualueella on arviolta noin 2500 – 3000 työpaikkaa, kun koko kunnan työpaikkamäärä oli 2010 lopulla noin 11 500.

#### Metsänhoito

Nurmijärvellä ei asemakaava-alueen ulkopuolella pääsääntöisesti ole toimenpiderajoituksia metsänhoidon suhteen lukuun ottamatta oikeusvaikutteisia osayleiskaava-alueita.



Kuva 1. Ote, voimassa oleva maakuntakaava, yhdistelmä



Kuva 2. Ote, maakuntakaavojen epävirallinen yhdistelmä

## 1.2 KAAVATILANNE

### Maakuntakaava

Ympäristöministeriö vahvisti Uudenmaan maakuntakaavan 8.11.2006 ja se on kuulutettu voimaan tulleeeksi 8.12.2006. Korkein hallinto-oikeus hylkäsi vahvistamispäätöksestä tehdyt valitukset 15.8.2007. 1.vaihe-maakuntakaava on hyväksytty 17.12.2008 ja se on vahvistettu 22.6.2010 ja kuulutettu voimaantulleeksi 20.10.2010. Vaihekaava täydentää 2006 vahvistettua Uudenmaan maakuntakaavaa. Vaihekaavassa on käsitelty jätehuollon pitkän aikavälin aluetarpeet, kiviaineshuolto, moottoriurheilu- ja ampumarata-alueet, liikenteen varikot ja terminaalit sekä laajat yhtenäiset metsäalueet.

Uudenmaan 2. vaihemaakuntakaavaehdotus on hyväksytty 20.3.2012 ja se on vahvistettavana ympäristöministeriössä. Siinä käsiteltiin yhdyskuntarakennetta, tulevaa liikennejärjestelmää, kaupan palveluverkkoa ja maakunnallista kyläverkkoa.

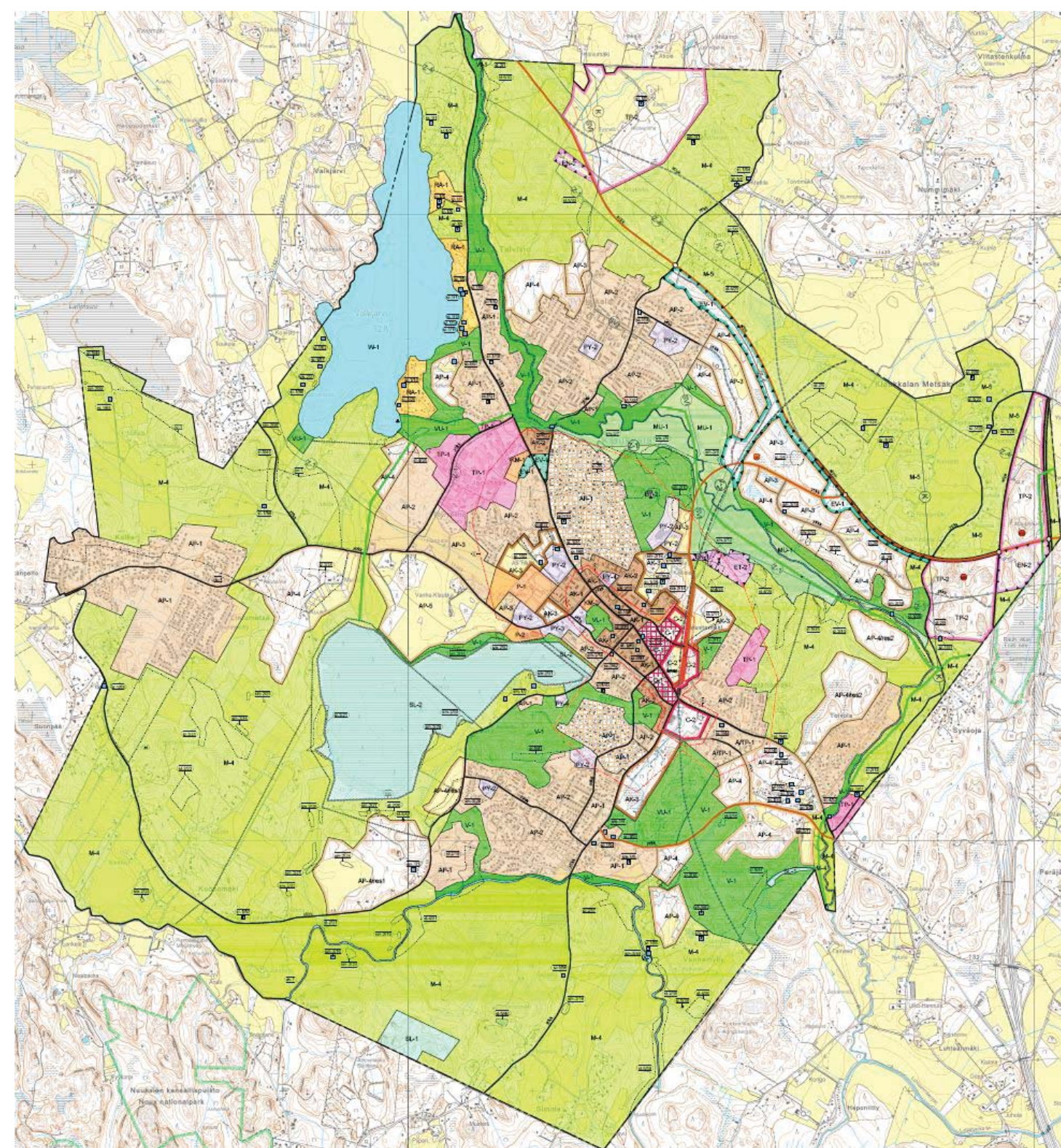
4. vaihemaakuntakaavan laatiminen on vireillä. Sen teemoja ovat elinkeinot ja innovaatiotoiminta, tuulivoima, viherrakenne ja kulttuuriympäristöt. 4. vaihemaakuntakaavaluonnos on tavoitteena saada valmiiksi vuoden 2014 loppuun mennessä.

### Yleiskaava

Klaukkalan kehittämistä varten on tarpeen laatia alueelle osayleiskaava, jossa ratkaistaan alueen kehittämisen suuntaviivat. Osayleiskaava ohjaa alueen asemakaavojen laatimista. Klaukkalaa on tähän asti kehitetty pienissä osissa tukeutuen olevaan vanhaan tiestöön.

Klaukkalan suurimpana ongelmana on tiestön ja etenkin Klaukkalantien ruuhkautuneisuus sekä tieverkon puute, koska nykyinen rakenne tukeutuu kokonaisuudessaan Klaukkalantiehen.

Nurmijärven kunnanhallitus on 26.11.2012 § 317 hyväksynyt Klaukkalan osayleiskaavaluonnoksen.



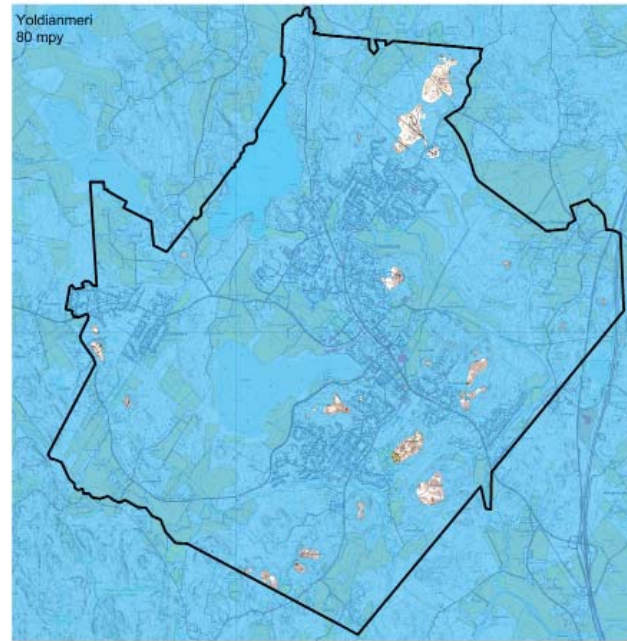
Kuva 3. Klaukkalan osayleiskaavaluonnos

# 2.

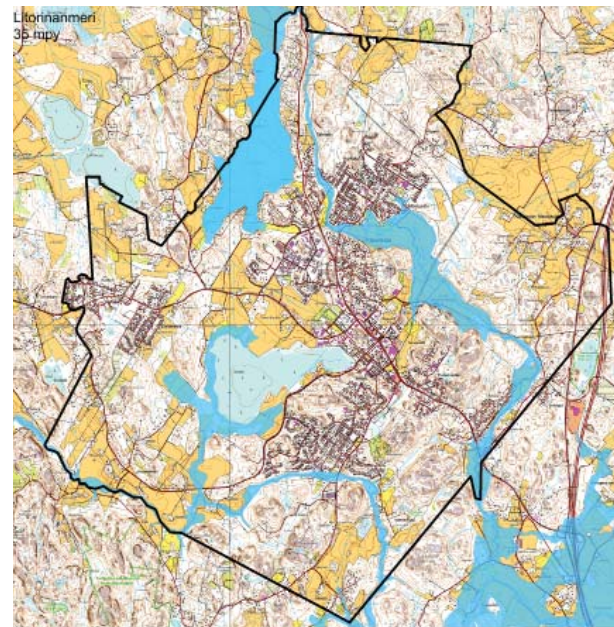
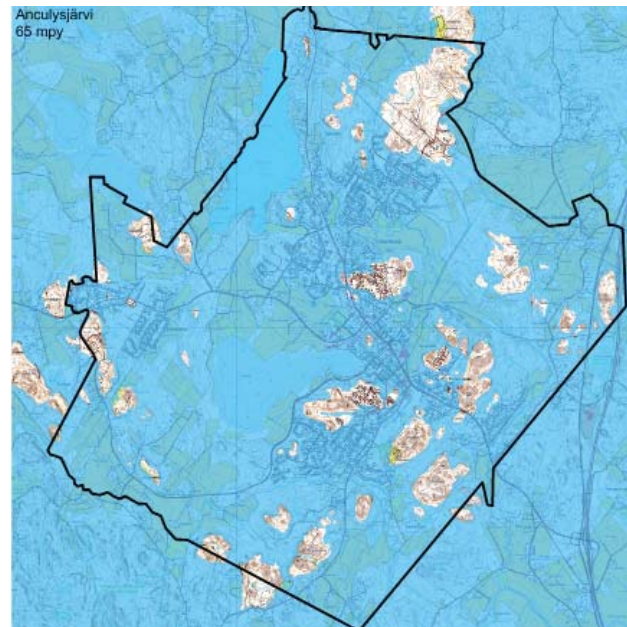
## LUONNONPIIRTEET

### 2.1. GEOLOGISET JA GEOMORFOLOGISET MUODOSTUMAT

Viimeisin jääkausi, Veiksel-jääkausi, alkoi 100 000 vuotta sitten ja päättyi noin 10 000 vuotta sitten. Virtaava jää kuljetti kuluttamaansa maa-ainesta moreenikerroksiksi, joista pieni osa on edelleen päällimmäisenä maakerroksena kallioiden reunamilla ja väleissä. Suurin osa tästä moreenista on peittynyt myöhempien vaiheiden eloperäisillä maa-aineksilla. Mannerjään sulaessa jäätikköjoet lajittelivat moreenia hiekaksi ja muodostivat harjumuodostelmia.



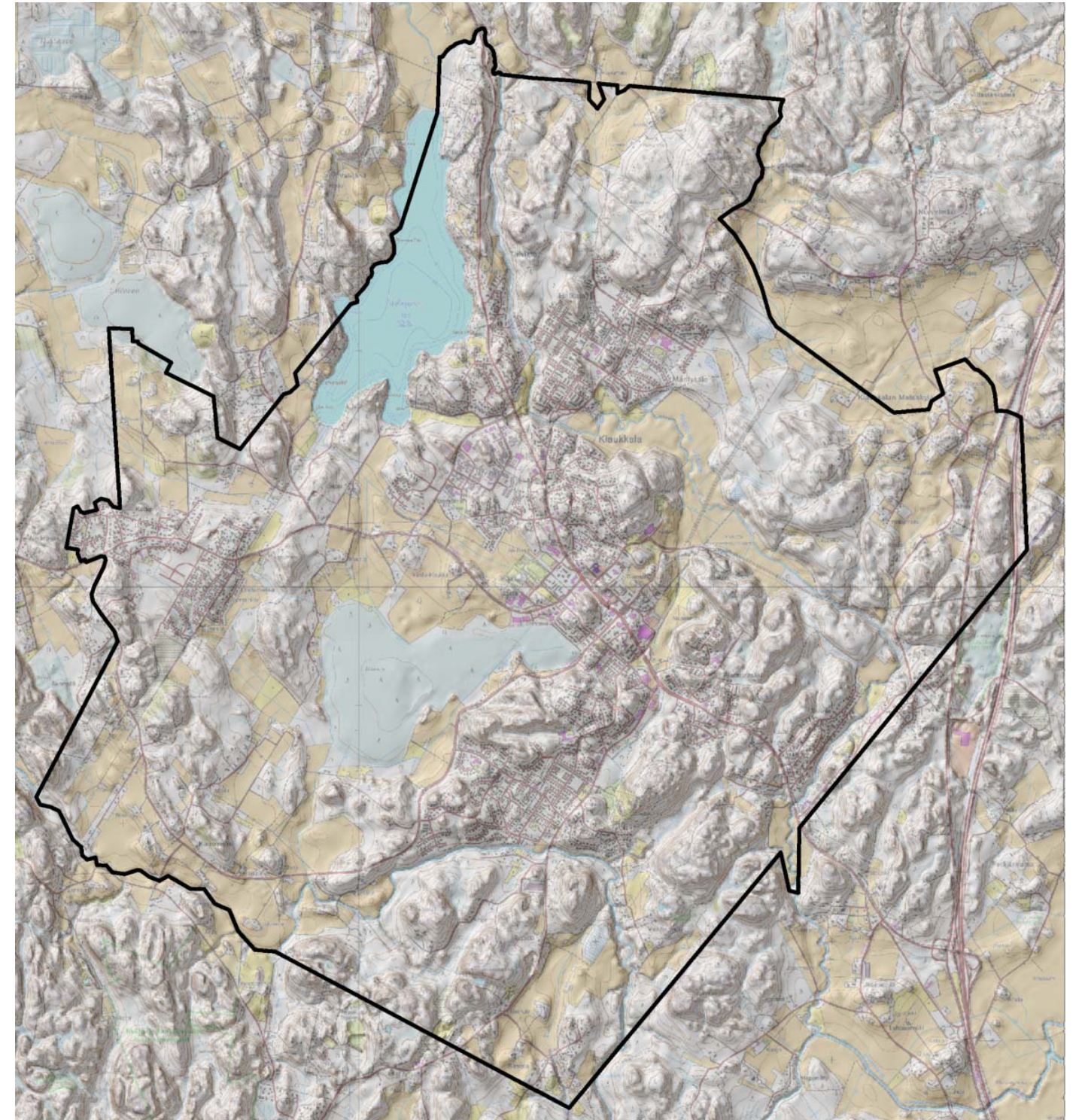
Alue vapautui jäätikön alta noin 11 700 vuotta sitten, josta alkoi nk. Baltian jääjärven kausi, jonka aikana alue peittyi yli 100 metriä syvän meren alle. Liette kerrostui moreenin päälle merenpohjassa. Yoldianmeren aikana ensimmäiset maa-alueet paljastuivat merestä ja ne olivat alttiita voimakkaalle rannan muokkaukselle. Ne huuhtoutuivat paljiksi kallioiksi ja hienommat maalajit kerrostuivat veden alaisiin syvänteisiin. Maan kohotessa tämä toiminta jatkui ja Anculysjärven vaiheessa rantaviiva oli 65 metriä nykyisen merenpinnan yläpuolella. Litorinanmeren aikaan suurin osa Vantaanjoen- Luhtajoenvarren peltoalueista oli sokkeloisia merenlahtia ja rantaviiva mutkitteli 35 metriä nykyisen merenpinnan yläpuolella.



Kuva 4. Rantaviivan korkeus jääkauden aikana

### 2.2. TOPOGRAFIA

Korkeimmat kalliolaet yltyvät selvitysalueella noin sadan metrin korkeuteen. Nämä alueet ovat samoja, jotka nousivat jääkauden aikana ensimmäisenä meren pinnan yläpuolelle. Alavia peltoalueita on 23 % kokonaispinta-alasta.

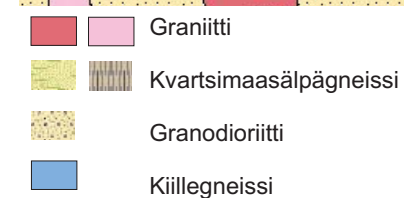
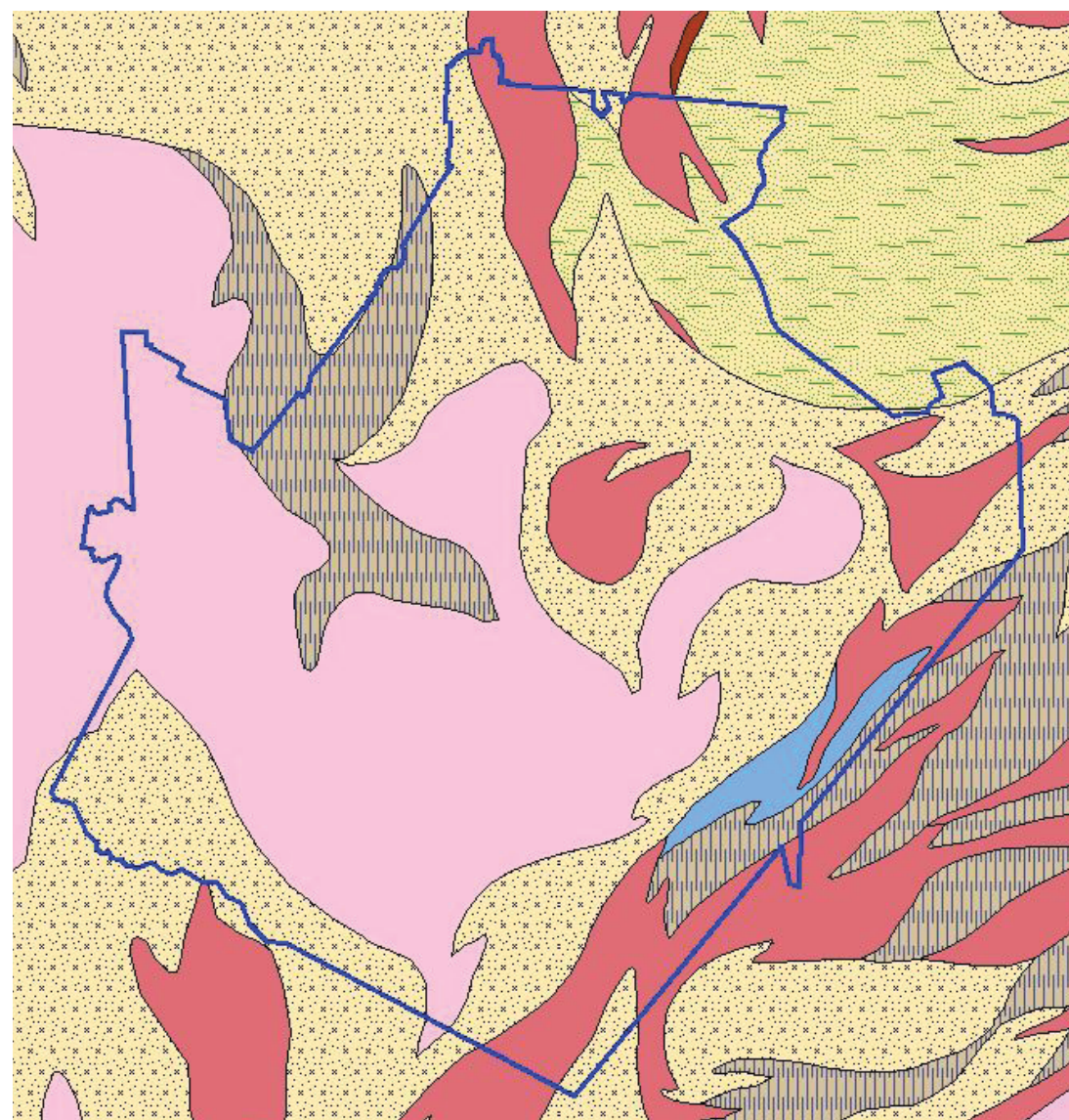


Kuva 5. Vinalokartta, taustalla Maanmittauslaitoksen Peruskartta 2012

## 2.3. MAA- JA KALLIOPERÄ

### Kallioperä

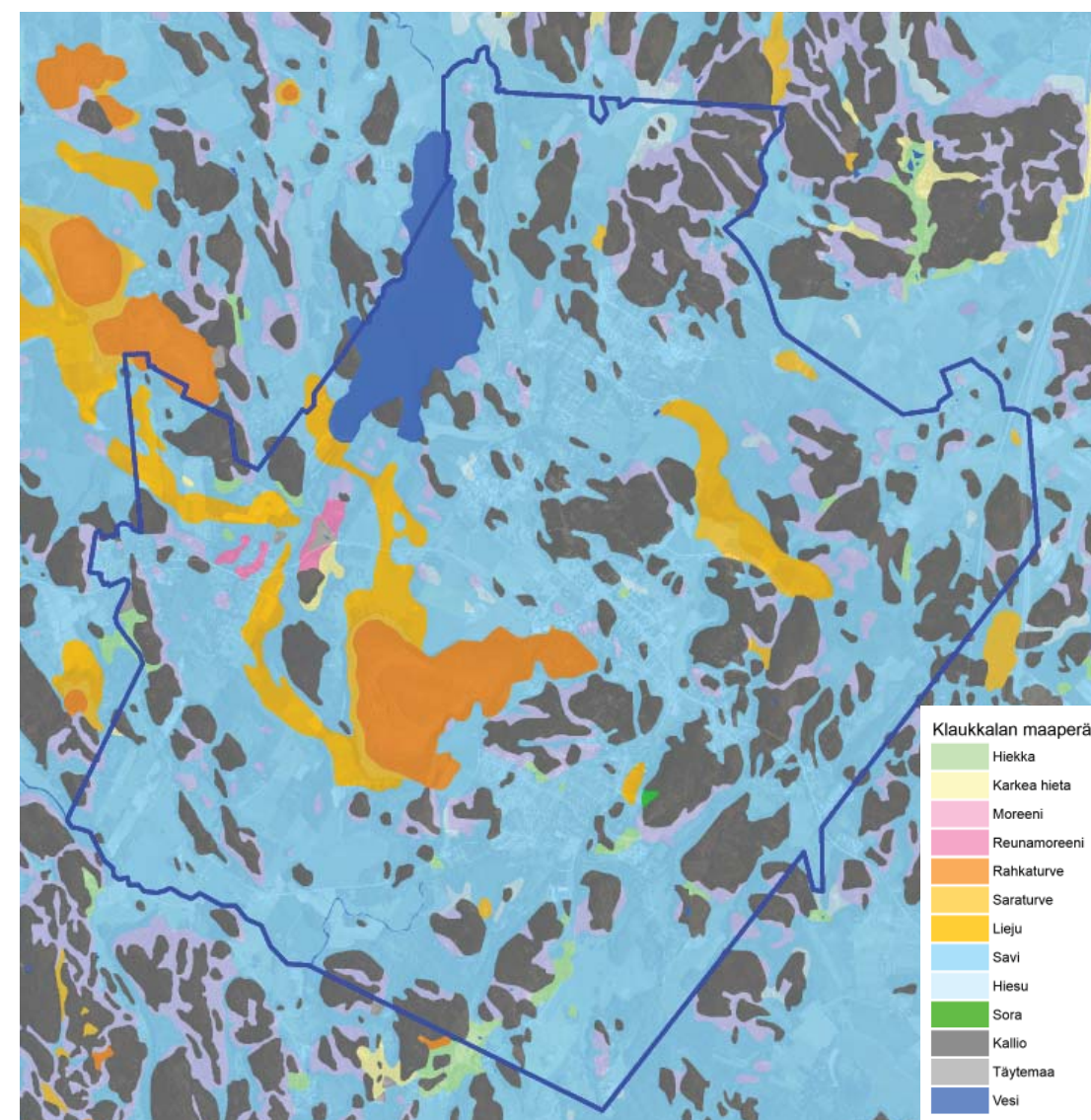
Klaukkalan alueen kallioperä koostuu pääasiassa syväkivistä, kuten graniitista, kvartsimaasälpagneisista sekä granodioriitista. Kallioperässä on runsaasti murroksia, suurin niistä sijaitsee Luhtajokilaaksossa.



Kuva 6. Kallioperäkartta

### Maaperä

Klaukkalan osayleiskaavan suunnittelualueen maaperää leimaavat laajat savikot ja niitä pirstovat kalliot sekä lieju- sekä turvekerrostumat. Moreenikerrostumia löytyy korkeimpien kallionlakien reunamilta. Muualla laaksoissa ja painanteissa moreeni on jäänyt mannerjäätikön sulamisvesiin kerrostuneiden hienorakeisten ja eloperäisten maalajien alle. Hienorakeisten sedimenttikerrostosten paksuus on suurimmillaan jopa 25-30 metriä (Luhtajoen varsi). Moreenikerrokset ovat melko tiiviitä ja ohuita (n. 1-4m) ja ne tasoittavat kallioperän pinnanmuotoja. Reunamoreenimuodostumia sijaitsee kaava-alueen länsiosassa koillis-lounais-suuntaisena lyhyehkönä jaksona. Isosuon turvekerros on pääasiassa heikosti maatonutua rahkaturvetta, joka syvemmällä muuttuu maatonemmaksi. Turvekerroksen alla on eliöiden jäänteistä kerrostunutta detritusliejua ja pohjamaana savea.



Kuva 7. Maaperäkartta

## 2.4. KASVILLISUUS

Osayleiskaava-alueella on yksi Natura 2000 -alue.

### *Klaukkalan Isosuo (FI0100038)*

Klaukkalan Isosuo sijaitsee Nurmijärven eteläosassa aivan Klaukkalan taajaman tuntumassa. Suo on varsin luonnontilainen keidassuokokonaisuus, jossa soidensuojeluohjelman kuvauksen mukaan on Saaristo-Suomen keidas Rannikko-Suomen keitaan päällä.

Suon laiteilla on nevaa, muutoin suo on pääosin tiheydeltään vaihtelevaa rämemännikköä. Pohjoisreunassa on sekametsäkorpea. Suotyypit ovat rahkaräme, isovarpuräme, tupasvillaräme, lyhytkorsineva, saraneva, nevakorpi ja lehtokorpi. Alue on luonnontilaisuudessaan tyyppilinen ja edustava keidassuo, joka on lisäksi suoyhdistymänä hyvin kehittynyt. Luonnontilaisina säilyneet keidassuot ovat Uudellamaalla harvinaisia. Isosuolta on paikoin nostettu turvetta 1980-luvun alkuun saakka.

Yleiskaava-alueella on kaksi luonnonsuojelulain nojalla rauhoitettu luonnonsuojelualuetta.

### *Palomäen pähkinästön luonnonsuojelualue (YSA204070)*

23.9.2009 tehdyllä päätöksellä rauhoitettu pähkinälehto. Alue sijaitsee yleiskaava-alueen itärajalla Klaukkalantien eteläpuolella.

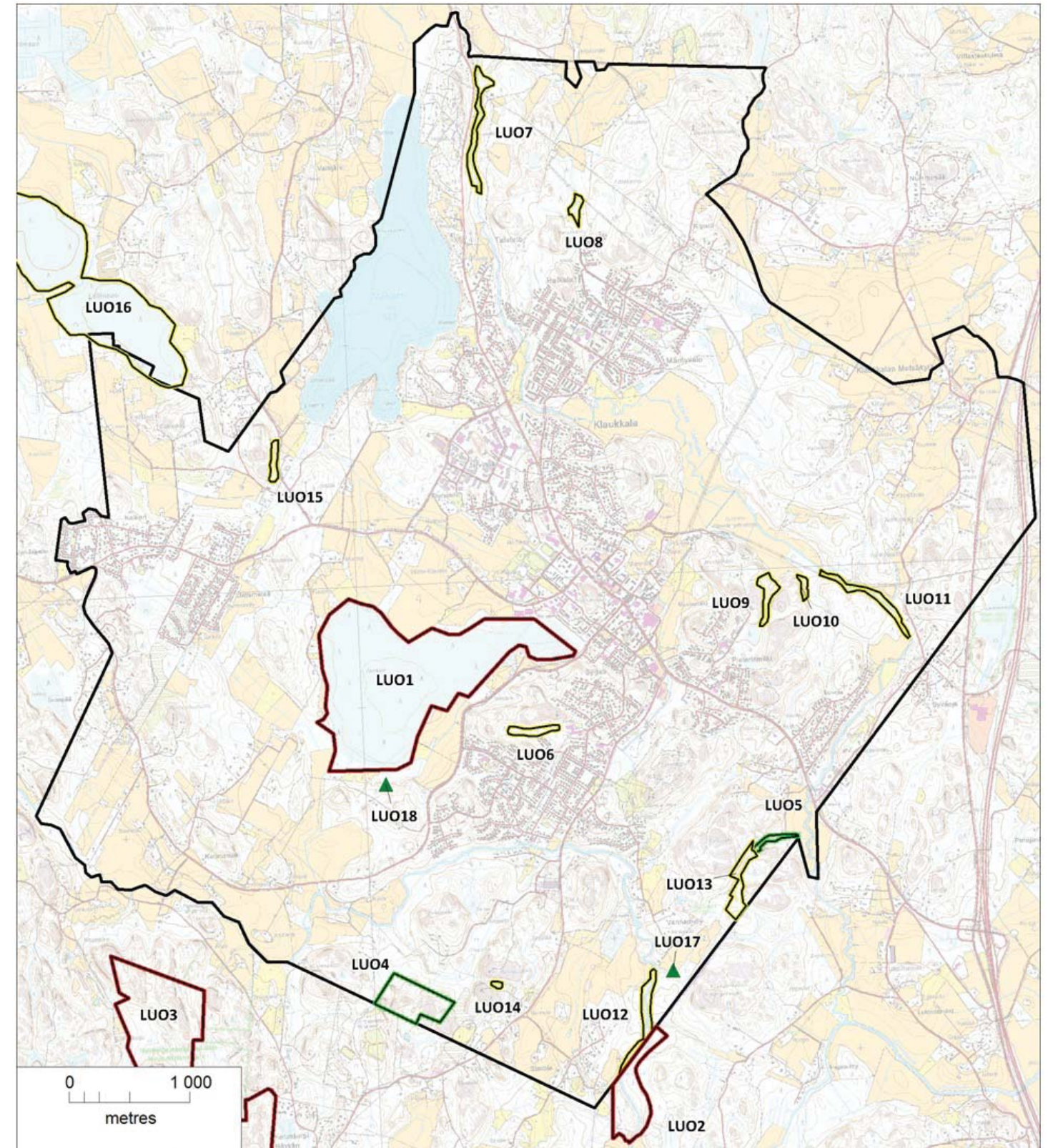
### *Kivelän luonnonsuojelualue (YSA205377)*

22.12.2009 tehdyllä päätöksellä rauhoitettu vanhan metsän alue. Alue on myös Metso-ohjelman kohde. Alue sijaitsee yleiskaava-alueen etelärajalla ja rajoittuu Espoon rajaan.

Osayleiskaava-alueella on yhdeksän muuta luonnontyypiltään arvokasta kasvillisuus- tai luontotyyppikohdetta, joista useimmat ovat lehtoja. Kohteet on arvioitu paikallisesti arvokkaiksi, ja ne sijoittuvat eri puolille kaava-alueetta.

### **Kohteet kartalla:**

LUO1	Klaukkalan Isosuo
LUO2	Vestran suot, lehdot ja vanhat metsät (FI0100064)
LUO3	Nuukio (FI0100040)
LUO4	Kivelän luonnonsuojelualue
LUO5	Palomäen pähkinästö
LUO6	Syrjälänmäen tervaleppäkorpi
LUO7	Luhtajoen rantametsä
LUO8	Ketunkallion korpi
LUO9	Pietarinmäen puronvarsilehto
LUO10	Pietarinmäen kallionaluslehto
LUO11	Luhtajoen rantalehto
LUO12	Lepsämänjoen rantalehto
LUO13	Palomäen kaakkoisrinne
LUO14	Huhdanmäen lampi
LUO15	Valkjärven lounainen lehto
LUO16	Lallinsuo
LUO17	Hirvenkallion kasvupaikka
LUO18	Vankkasaran kasvupaikka



Kuva 8. Klaukkalan osayleiskaava-alueen Natura-alueet on merkitty punaisella, luonnonsuojelualueet vihreällä ja muut arvokkaat luontokohteet on keltaisella. Vaarantuneiden ja silmälläpidettävien kasvien kasvupaikat on merkitty vihreillä kolmioilla.

## 2.5. VESISTÖT JA RANNAT

Merkittävimmät vesistöt yleiskaava-alueella ovat Valkjärvi, Luhtajoki sekä Lepsämänjoki.

### Valkjärvi

Valkjärven pinta-ala on 152 ha. Sen keskisyvyys on 7 metriä ja suurin syvyys 12 metriä. Valkjärven purku-uoma sijaitsee järven pohjoispäässä, josta vesi valuu Luhtajokeen, joka laskee edelleen Luhtaanmäenjoen kautta Vantaanjokeen. Alhaisista virtaamista johtuen järven viipymä on noin 5,7 vuotta. Valkjärvi on rehevöitynyt ja pohjanläheinen happitilanne on osassa järveä huono. Järven ekologinen luokitus on tällä hetkellä tyydyttävä. Valkjärvellä on Klaukkalan alueella suuri virkistyskäyttömerkitys, jonka lisäksi järven rannalla on runsaasti vakituista ja loma-asutusta.

### Luhtajoki

Luhtajoen kokonaispituus on 46 km ja se on yksi Vantaanjoen sivujoista. Luhtajoen alku on Hyvinkäällä, josta se kulkee Nurmijärven kautta Luhtaanmäenjokeen ja edelleen Vantaanjokeen. Luhtajoen virtaaman vuosittainen vaihtelu on suurta. Joen vesi on savisameaa ja ekologinen luokitus on tällä hetkellä tyydyttävä. Jokeen kohdistuu paljon piste- ja hajakuormitusta.

### Lepsämänjoki

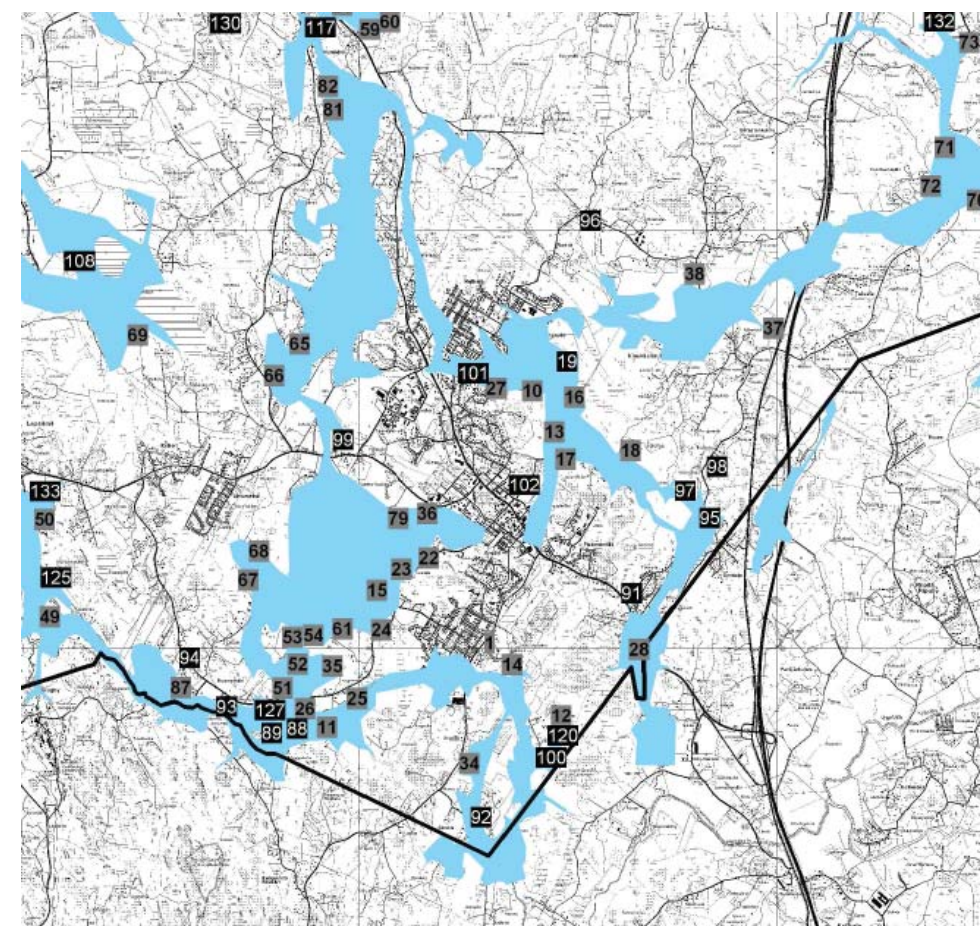
Lepsämänjoen kokonaispituus on 37 km ja se on yksi Vantaanjoen sivujoista. Lepsämänjoen alku on Nurmijärven luoteisosassa, josta se laskee Luhtaanmäenjokeen ja edelleen Vantaanjokeen. Lepsämänjoen virtaaman vuosittainen vaihtelu on suurta. Joki on vähävetinen ja rehevöitynyt. Joen vesi on savisameaa ja ekologinen luokitus on tällä hetkellä tyydyttävä. Jokeen kohdistuva hajakuormitus on merkittävämpi haitta kuin pistekuormitus.

Yleiskaava-alueen länsiosassa on osa I luokan pohjavesialuetta, joka on osittain asemakaava-aluetta.

# 3.

## KULTTUURIPIRTEET, KULTTUURIMAISEMA JA MAANKÄYTTÖ

### Esihistoriallisen ja historiallisen ajan muinaisjäännökset



Kuva 9. Eteläisen Nurmijärven muinaisjäännökset ja irtolöydöt sekä veden korkeus 40 mpy. (Johanna Seppä 2006). Kuvassa mustalla irtolöydöt, harmaalla kiinteät muinaisjäännökset.

Klaukkalan osayleiskaava-alueen esihistorialliset muinaisjäännökset on inventoitu Museoviraston toimesta vuonna 2006 (Nurmijärven arkeologinen inventointi, Johanna Seppä / Museovirasto). Historialliset muinaisjäännökset on inventoitu vuonna 2007 (Nurmijärven historiallisen ajan muinaisjäännostien inventointi Klaukkalassa ja Lepsämässä 15.-19.10.2007, Katja Vuoristo / Museovirasto).

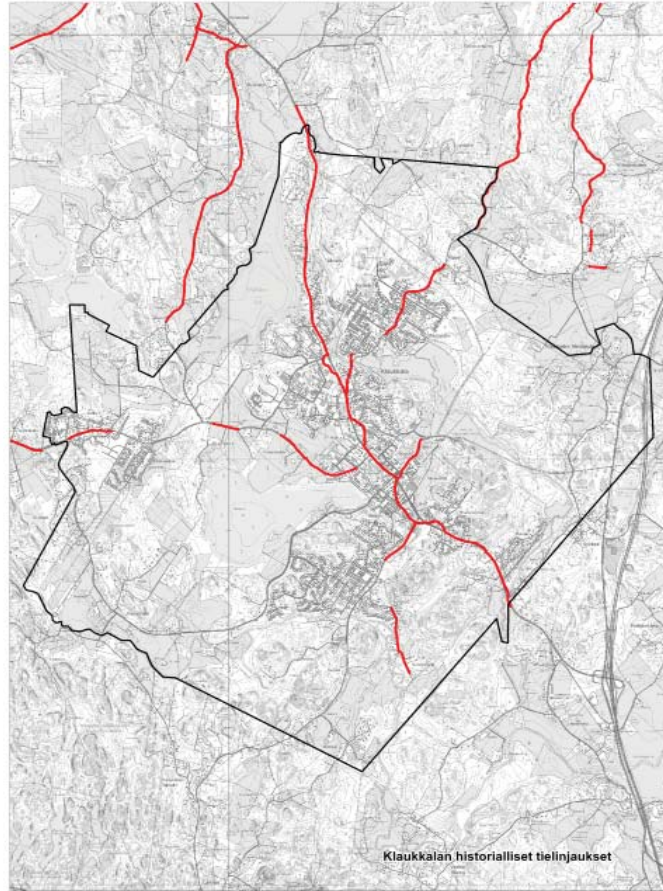
Irtolöydöt eli yksittäiset esineet ajoittuvat pääasiassa kivikaudelle. Esineet ovat olleet erilaisia kirveenteriä, talttoja ja kvartsilöytäjä. Keramiikkaa Nurmijärveltä ei ole juurikaan löytynyt, tähän lienee selityksenä vesistöhistoria. Laajemmat kampakeraamisen ajan asuinpaikat ovat sijainneet etelämpänä Vantaan puolella, lähempänä silloista merenrantaa.

Pronssikautisia muinaisjäännöksiä Nurmijärveltä ei tunneta lainkaan, eikä myöskään rautakaudelle ajoittuvia jäännöksiä.

## Kehitys historiallisella ajalla

Nurmijärvi on ollut pitkälti 1000-luvulle asumaton erämaaseutu, joka toimi virolaisten ja myöhemmin hämäläisten sekä ruotsalaisten metsästyksena. Ensimmäisiä uudisasukkaita seudulle saapui 1300-luvulla kunnan eteläosaan. Nurmijärven sijainti on ollut aina liikenteellisesti edullinen. Jo viikinkiaikana johti tärkeä liikennereitti Vantaanjokea ja sen sivuhaaroja sekä sitä seurannutta Hämeentietä pitkin pitkälle sisämaahan. Klaukkala muodosti yhdessä Nurmijärven Kirkonkylän kanssa rannikon talonpoikien itsenäisen talonpoikaipurjehdukseen perustuvan kaupankäynnin keskuksen. Keskiajalla maanteiden merkitys kasvoi jokien madaltumisen myötä. 1500-luvun teistä ei ole varmaa historiatietoa, mutta kylien välillä tiedetään olleen ainakin huonokulkuisia kärrypolkuja.

Ensimmäinen kirjallinen maininta Nurmijärvestä on vuodelta 1488. 1500-luvulla pitäjään oli muodostunut 13 kylää, joista yksi oli Klaukkala. 1560-luvun kyläluettelon perusteella Klaukkalassa oli tuolloin 10 verotilaa. Klaukkalan oletetaan saaneen nimensä kylän vanhimman Klaukka-nimisen kanta-tilan mukaan. Muita 1500-luvulla olemassa olleita tiloja ovat olleet Olli, Seppälä, Tilkka, Gunnari, Viiri, Huitti ja Mylläri. Klaukkalan tilojen nimet ovat säilyneet ennallaan vielä 1700-luvun kartoissakin.



Kuva 10. Historialliset tiet

Sarkajako otettiin käyttöön Nurmijärvellä jo keskiajalla. Klaukkalassa isojakoa edeltävä asutus keskittyi nykyisen taajaman keskusta-alueen tuntumassa. Asujaimistoa lähinnä olevat alueet kaskettiin pelloiksi. Peltoja raivattiin pääasiassa savisille ja multaville joenvarsille.

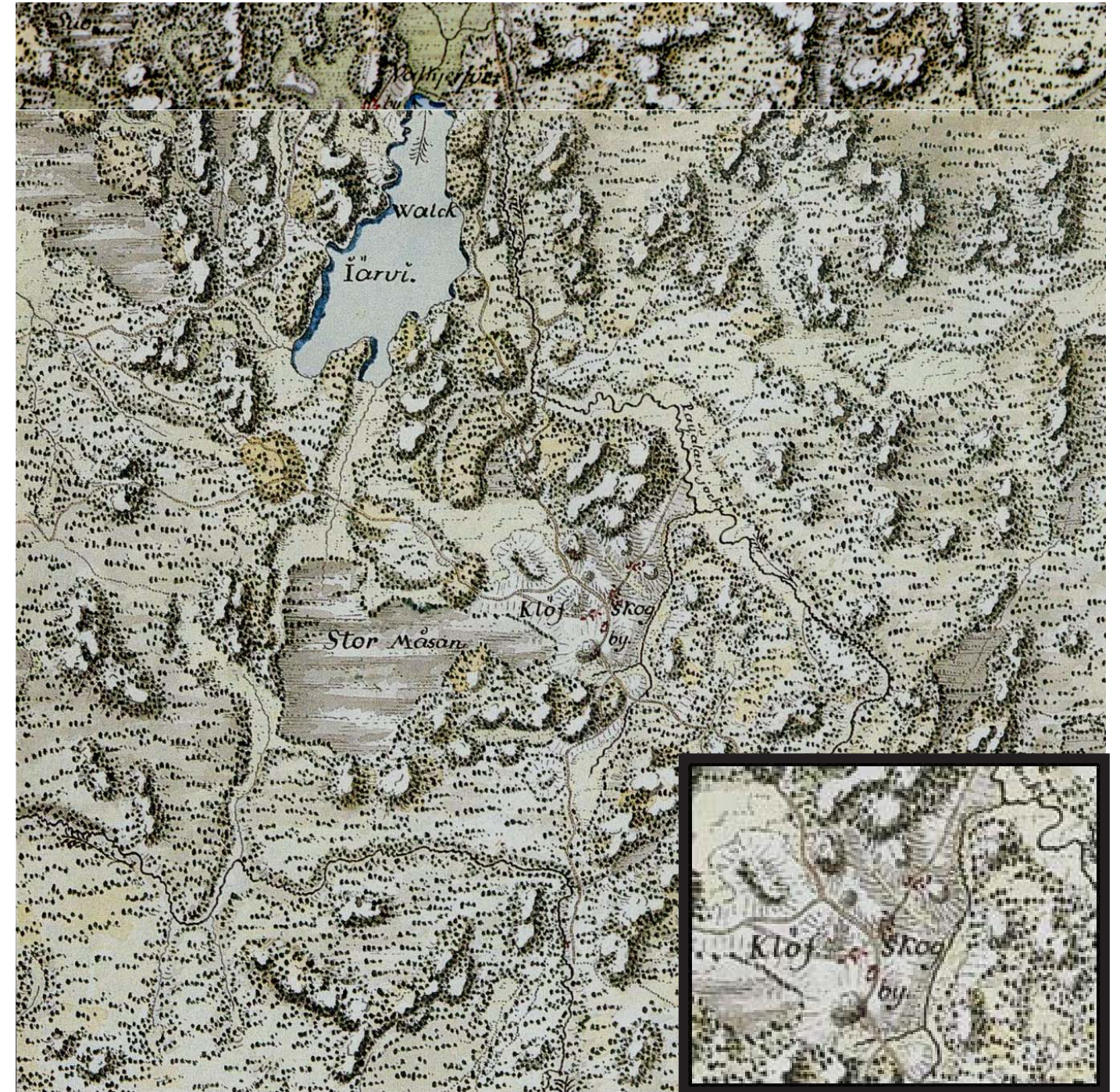
Klaukkalan väkiluvun kasvu pysyi 1500-luvun puolivälistä 1700-luvulle saakka melko epävakaana. 1600-luvun alun vakaiden vuosien jälkeen suurvaltasodat verottivat väestöä, ja 1690-luvulla suurten nälkävuosien johdosta väkiluku laski lähes 20 prosentilla. 1700-luvun puoliväliin mennessä väkiluku oli kuitenkin kasvanut taas huomattavasti. Nopea väestönkasvu synnytti tilatonta väestöä, jonka myötä syntyi tarve uudisasutukselle ja torppien perustamiselle.

## Kuninkaan kartasto

1700-luvun Kuninkaan kartastossa erottuu Klaukkalan ryhmäkylämäinen rakenne nykyisen Klaukkalan keskustan (Gunnarin) kohdalla. Asutus on keskittynyt Vaskomäen alarinteelle sekä nykyisen Gunnarintien varteen. Pellot sijaitsevat asutuksen tuntumassa nykyisen keskustan alueella. Vanhan Klaukan alueella sekä Gunnarin ympäristössä on viljeltyjä peltoja.

Sarkajaan aikaan nurmijärveläiset kylät olivat enimmäkseen ryhmäkylä. Kylät sijoituivat kumpareille ja jokilaaksojen rinteille, joista oli laajat näkymät yli peltojen. Maisema oli nykyistä puuttomampaa ja avoimempaa. Ryhmäkylissä tontit sijaitsivat rinnakkain tai vastakkain ja kylätie kulki tonttien editse tai välistä. Aitat riihet ja saunat sijaitsivat etäämmällä asuinrakennuksista omilla tonteillaan. Vanhamyllyn kohdalla kartassa näkyy punainen piste, jolla luultavasti tarkoitetaan kohdalla jo 1500-luvulta toiminutta vesimyllyä.

Kuninkaan kartastossa on havaittavissa historiallisia tielinjauksia, jotka ovat lähes entisillä sijoillaan nykyisinkin. Esimerkiksi Klaukkalantie on muutamia linjanmuutoksia lukuun ottamatta nykyisen kaltainen, lisäksi pienemmistä kyläteistä (Lepsämäntie ja Kuonomäentie sekä Gunnarintie) osia näkyy jo 1700-luvun kartoissa.



Kuva 11. Ote Kuninkaan kartasta 1700-luvulta



## Senaatin kartasto / Venäläinen topografikartta

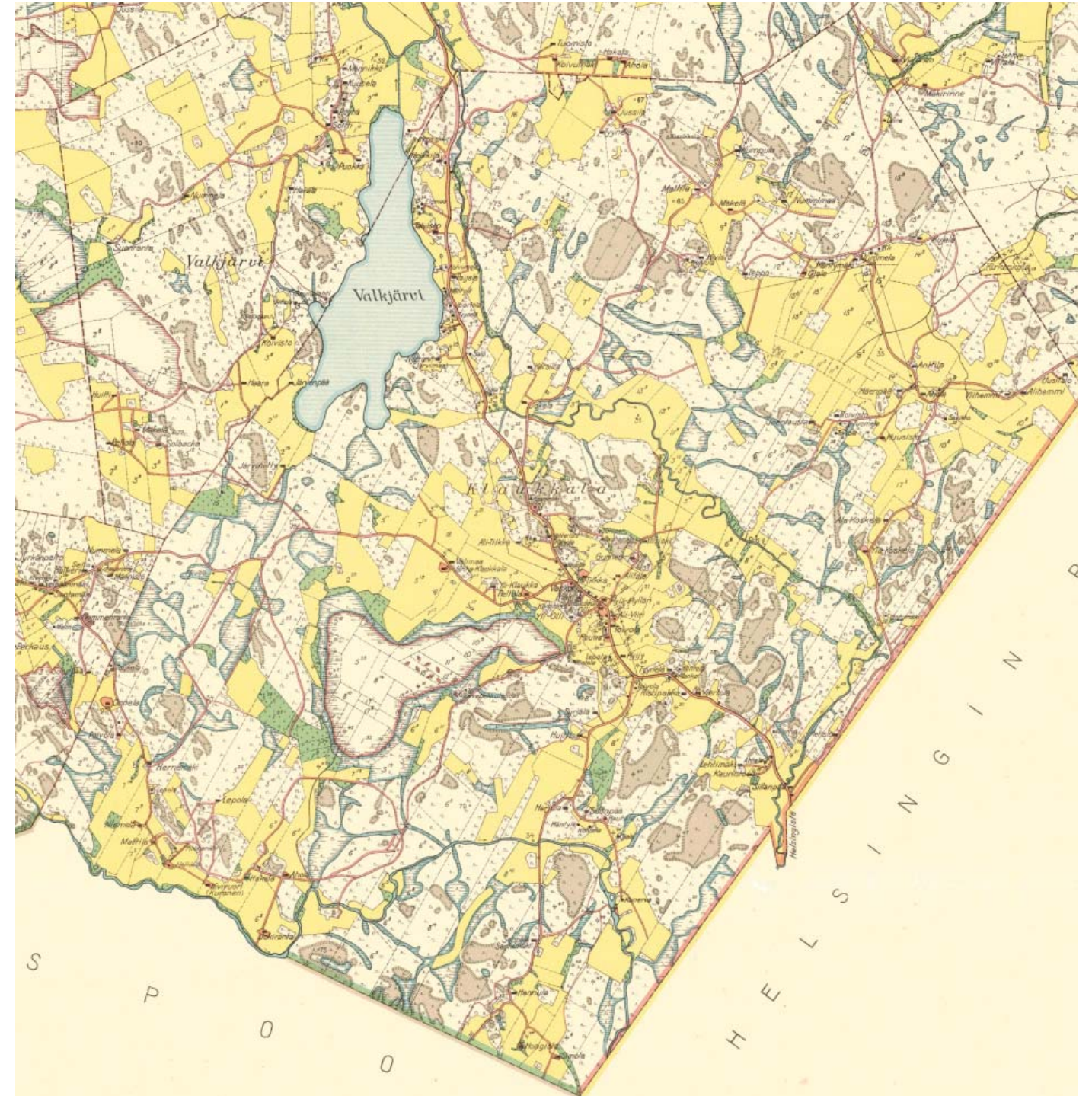
Venäläisessä topografikartassa vuodelta 1870 näkyy hyvin viljelyksessä olleet peltoalat, kuten mm. nykyinen Viirinlaakso (Gunnarin tila) sekä Vanhan Klaukan alue. Asutus on keskittynyt nykyisen Klaukkalantien tuntumaan ja Vaskomäen ympäristöön. Luhtajokilaakso on vielä tulvivaa niittyä. Lepsämänjokilaaksossa kunnan rajan tuntumassa on ollut soita ja niittyä, peltopinta-alaa on ollut melko vähän Kuonomäen länsi- ja lounaispuolella.



Kuva 12. Senaatin kartasto / Venäläinen topografikartta 1870-luvulta.

## Pitäjäkartta 1930

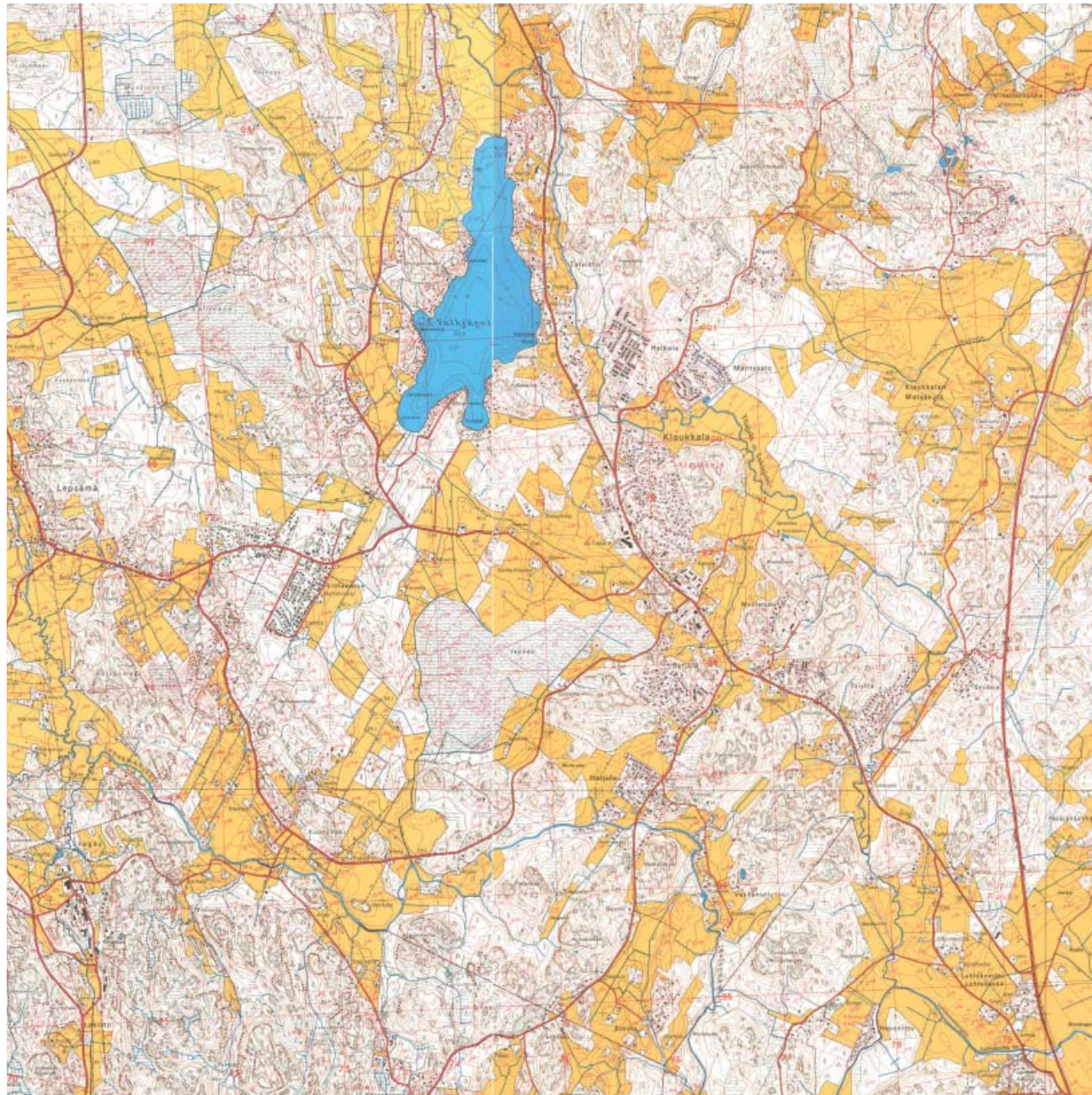
Vuoden 1930 pitäjänkartassa on hyvin nähtävissä asutuksen keskittyminen Vaskomäen ja Klaukkalantien ympäristöön. Viljellyt pellot sijaitsivat heti asutuksen ympärillä, mm. Vanhan Klaukan alueella ja Gunnarin ympäristössä. Luhtajokilaakso, joka aiemmin on ollut tulvivaa niittyä, on otettu myös viljelykseen. Lepsämänjokilaakso etelässä on myös otettu laajasti viljelyyn. Samoin Lahnuksentien varrella on runsaasti peltoa. Isosuolla on harjoitettu turpeenostoa. Maisema Klaukkalantien ympäristössä oli vielä hyvin maatalousvaikutteinen ja maaseutumainen.



Kuva 13. Pitäjänkartta 1930-luvulta

## Peruskartta 1978/1984

Klaukkala säilyi pitkälle 1970-luvulle saakka hyvin maaseutumaisena, kunnes 1960-luvun lopulla Klaukkalan keskustaan ryhdyttiin vähitellen rakentamaan kerrostaloja. Muualta Suomesta pääkaupunkiseudulle suuntautunut muuttoliike muutti erityisesti Klaukkalan maisemaa. Keskustan osalta maisema alkoi siten muuttua kaupunkimaisemmaksi, pysyen kuitenkin melko pienipiirteisenä ja lähiömäisenä. Rinnan kerrostalojen kanssa kuitenkin sijaitse edelleen useita maataloutteen ja maaseutumaiseen asumiseen tyypillisiä rakennuksia ja pihapiirejä. Seppälän tilasta Vaskomäen eteläpuolella oli vielä 1980-luvulla jäljellä Ali-Seppälä, joka jaettiin vuonna 1778. Tänä päivänä paikalla on uusi seuraintalo. Yli-Seppälän paikalle on aiemmin rakennettu kerrostaloja. Ollin tila Vaskomäen etelärinteessä sijaitsee keskellä omakotitaloja ja sen pihapiiriä on säilynyt jonkin verran. Parhaiten säilynyt kokonaisuus on Gunnarin tila. Uudisrakentaminen on yltänyt kuitenkin aivan tilan viereen ja Klaukkalan kasvupaineiden jatkuessa tilan säilyminen näin lähellä taajaman keskustaa alkaa olla vaakalaudalla. Viimeisimpinä jäänteinä maatalousvaltaisesta ajasta Klaukkalan keskustassa ovat Ali-Ollin tilan pihanpiiri sekä Gunnarin tilan rakennukset.



Kuva 14. Peruskartta (osa vuodelta 1978 ja osa 1984)

# 4.

## MAISEMAKUVA

Maisemakuva tarkoittaa alueen luonnonpiirteiden ja kulttuuritekijöiden yhteisvaikutuksena syntyneitä maiseman kokonaiskuvaa ja sen visuaalisia ominaisuuksia. Maisemakuvan arvioinnissa on kiinnitetty huomiota ensisijaisesti maiseman antamaan kokonaisvaikutelmaan. Maisemakuvan ominaisuuksiin vaikuttavat heikentävästi selvästi näkyvät rumentavat maisemavauriot (ks. kappale 4.2. ).

### 4.1.1. MAISEMAN PERUSRAKENNE

#### Nurmijärven maiseman perusrakenne

Nurmijärven alue edustaa eteläisen viljelyseudun maisemaa tyypillisimmillään sekä maisemarakenteeltaan että kehityshistorialtaan. Vanhan merenpohjan alava korkokuva jokilaaksoineen, viljavine savikkoineen sekä pienipiirteisine metsäselänteineen muodostaa maiseman perusrakenteen. Pitkä kulttuurivaikutus näkyy maisemassa voimakkaasti. Maisemaa on muokannut toisaalta satojen vuosien aikainen maatalous ja toisaalta melko äskettäin ja nopea kasvu.

Nurmijärven kulttuurimaiseman kantavan rungon muodostavat jokilaaksoihin ja järvien rannoille syntyneet vanhat kylät ja niitä ympäröivät viljelymaisemat. Nurmijärveläiset vanhat kylät ovat olemukseltaan elinvoimaisia ja yhä tärkeitä kiintopisteitä maisemassa. Vanhat kulttuurimaisemat ovat selkeitä ja yhtenäisiä, ja niissä kyläryhmät ja vanhat tilakeskukset muodostavat maisemaa jäsentäviä kohokohtia. Uudemmat, lähinnä 1900-luvun loppupuolella raivatut viljelykset ovat usein pirstaleisempia ja vaatimattomampia.

#### Klaukkalan maiseman perusrakenne

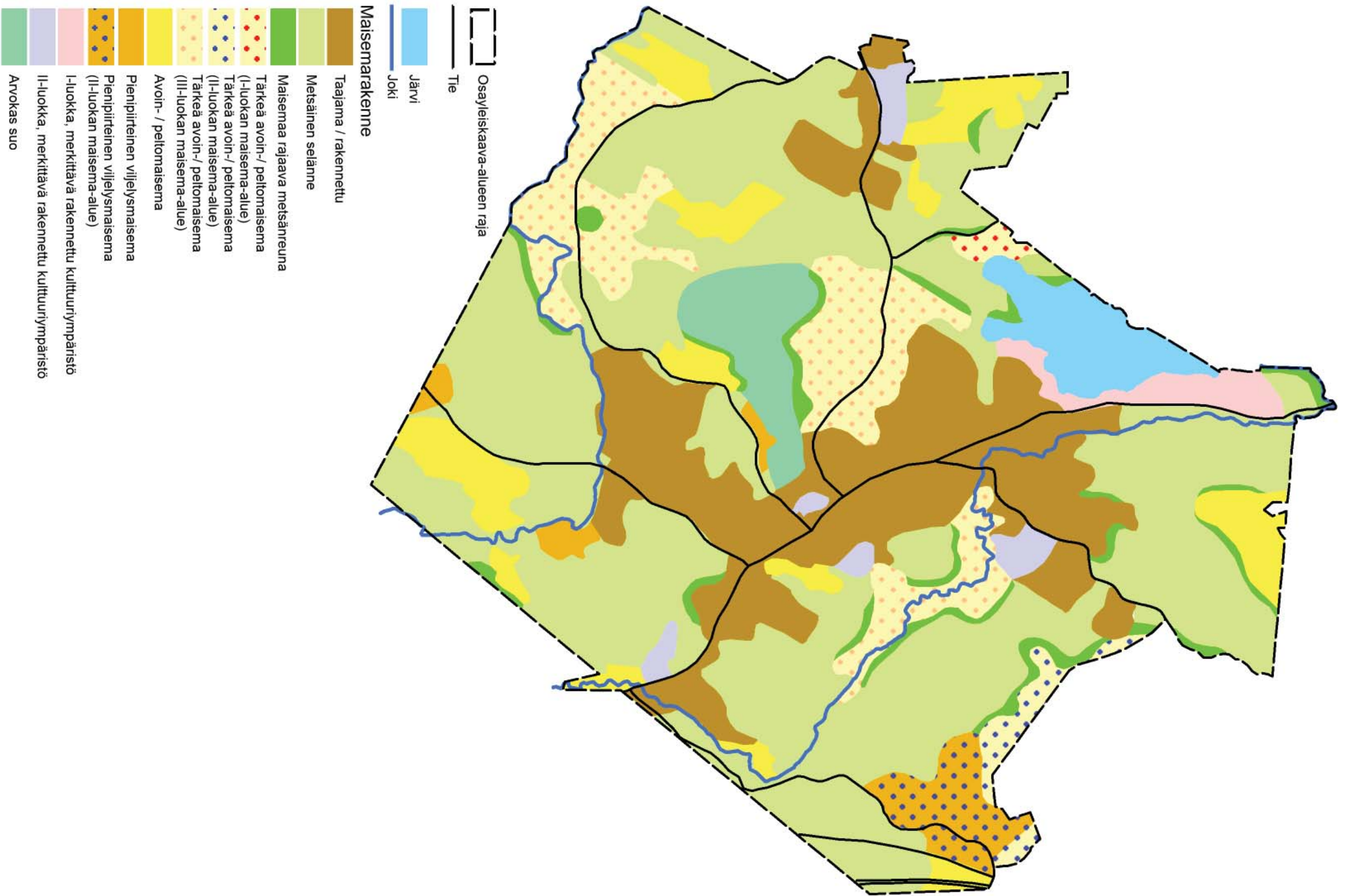
Klaukkalan maisema on pienipiirteistä koko Nurmijärven kunnan mittakaavassa. Klaukkalan pienipiirteisessä maisemassa selänteet ovat enimmäkseen pienialaisia ja mäkisiä alueita savikkojen lomassa. Niille on tyypillistä murroslinjat, jyrkänteet ja kalliopaljastumat. Murroslaaksojen pääsuunta on etelästä pohjoiseen. Isosuon ympäristössä, Isoniitussa ja Metsäkylässä maisema laajenee tasangoksi. Klaukkalan keskustassa mäkiset selänteet ovat pieniä saarekkeita. Lintumetsässä, Syrjälässä, Harjulassa, Palokalliolla ja Ketunkalliolla ne ovat laajempia selänne-saaria tai selänneketjuja, jotka liittyvät lähiympäristön metsäalueisiin.

Valkjärven rannat ovat pääosin mäkisiä. Rannat jatkuvat laaksoina pohjoispäässä Numlahden kartanolle ja lounaassa Valkjärventielle sekä etelässä Lepsämäntien ja Isosuon suuntaan.

Klaukkalan rakennettu maisema on kerroksellista taajamaa, jonka kerrokset ovat verrattain nuoria, lähinnä 1970-luvun jälkeen muodostuneita. Vanha rakennuskanta on vähäistä, sillä se on korvautunut usean eri vuosikymmenen keskustarakennuksilla. Kylämäinen rakennuskanta on poistunut nopean kasvun seurauksena melkein kokonaan. Keskusta, joka mielletään Klaukkalantien varren läheisyyteen, on kerrostalovaltaista keskusta- ja asuin- aluetta.



Kuva 15. Pienipiirteistä viljelymaisemaa Lepsämänjokilaaksoissa. (Vuodelta 2014)



Kuva 16. Maiseman perusrakenne

#### 4.1.2. TAAJAMARAKENNE



Klaukkalan taajama sijaitsee pääkaupunkiseudun kehysalueella. Se kytkeytyy seudun liikennejärjestelmään Hämeenlinnan moottoritien kautta. Taajaman rakenne on erittäin selkeä, mutta epäkäytännöllisen pitkänomainen ja hajanainen.

Klaukkala on luonteeltaan asunalähiö, jossa on hyvä peruspalveluvarustus, mutta niukasti työpaikkoja. Taajama on kasvanut vähitellen päätien varteen nauhaksi, johon liittyy ryhmä pienempiä asuntoalueita ja taajan asutuksen ryhmiä 2-5 kilometrin etäisyydellä. Rakenteen runkona ovat päätiet Klaukkalantie, Lahnuksentie, Kuonomäentie, Lepsämäntie ja Kirkkotie (ks. kuva 18). Palvelut ovat keskittyneet runsaan kilometrin matkalle Klaukkalantien varteen.

Klaukkalan maisemarakenne on taajamalle sekä komea ja omaleimainen arvo että kompastuskivi: jyrkkiipiirteiset, kapeat murroslaaksot vuorottelevat korkeiden selänneharjanteiden kanssa. Klaukkalan keskusta on syntynyt tasaisemmalle alueelle vanhan kyläkeskuksen paikalle, mutta sen alue on jo miltei täyteen rakennettu.

Kuva 17. Hahmotelma nykyisestä taajamarakenteesta. Etäisyydet kilometreissä linja-autoasemalta.

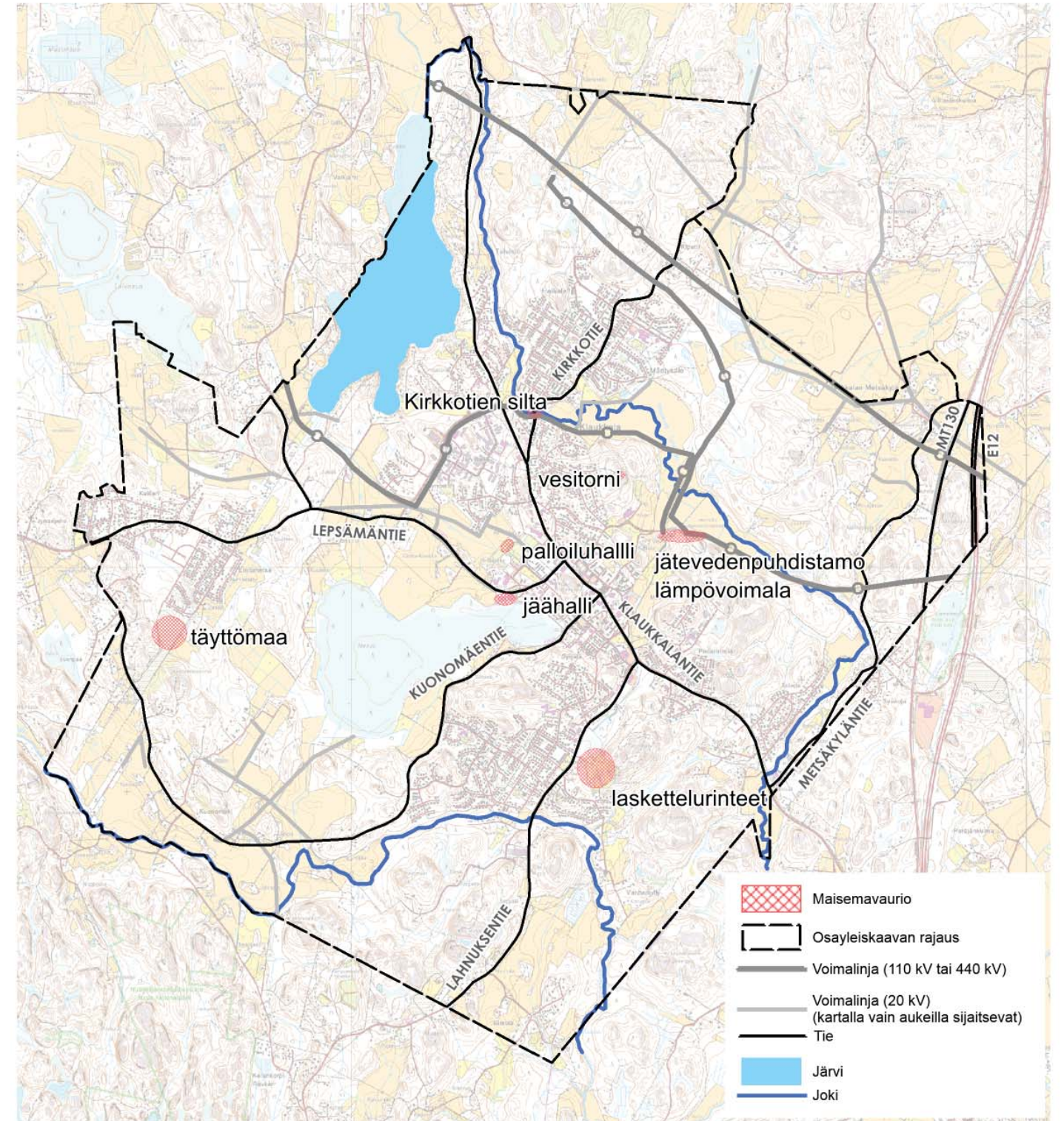
#### 4.2. MAISEMAVAURIOT

Kunnan ulkopuoliset tahot tuottavat alueelle erilaisia rakenteita, jotka ovat usein negatiivisia elementtejä maisemassa. Näitä ovat mm. suuret voimalinjat, jotka näkyvät pitkälle avoimaisemassa ja aiheuttavat syviä lovia metsänreunoihin. Suoraviivaiset ja jäykät tiet sopivat myös huonosti pieniipiirteisiin miljöihin. Nämä ovat usein vanhoja kyläteitä, joiden oikaisu on tehnyt niistä hallitsevia ympäristössään. Viime vuosikymmenien voimakkaimpia muutoksia vanhaan maa-seudun tiestöön on ollut Helsinki-Tampere -moottoritie rinnakkaisteineen. Raskas väylävyöhyke hallitsee maisemaa leveältä alueelta ja on vaurioittanut kulttuurimaisemia. Soranottoalueet ja muu maa-aineksenotto on jo ehtinyt turmelaa Nurmijärven selänteitä.

Muita maisemavaurioita Klaukkalassa aiheuttavat Luhtajoenlaaksossa sijaitsevat jätevedenpuhdistamo, lämpövoimala, sekä Kirkkotien silta. Korkealla mäellä sijaitseva Klaukkalan vesitorni näkyy puuston yli Luhtajoenlaaksoon. Vanhan Klaukan peltoaukean reunalla sijaitsevat urheiluhallit ovat myös maisemaan sopimattomia elementtejä. Tornimäen laskettelurinteet näkyvät melko kauas ja erottuvat muuten metsäisestä selänteen reunasta.



Kuva 18. Maisemavaurio Vanhan Klaukan peltoaukean reunalla. (Vuodelta 2014)



Kuva 19. Maisemavauriot

# 5.

## MAISEMAN ARVOT

### 5.1. AVOIMET PELTOMAISEMAT

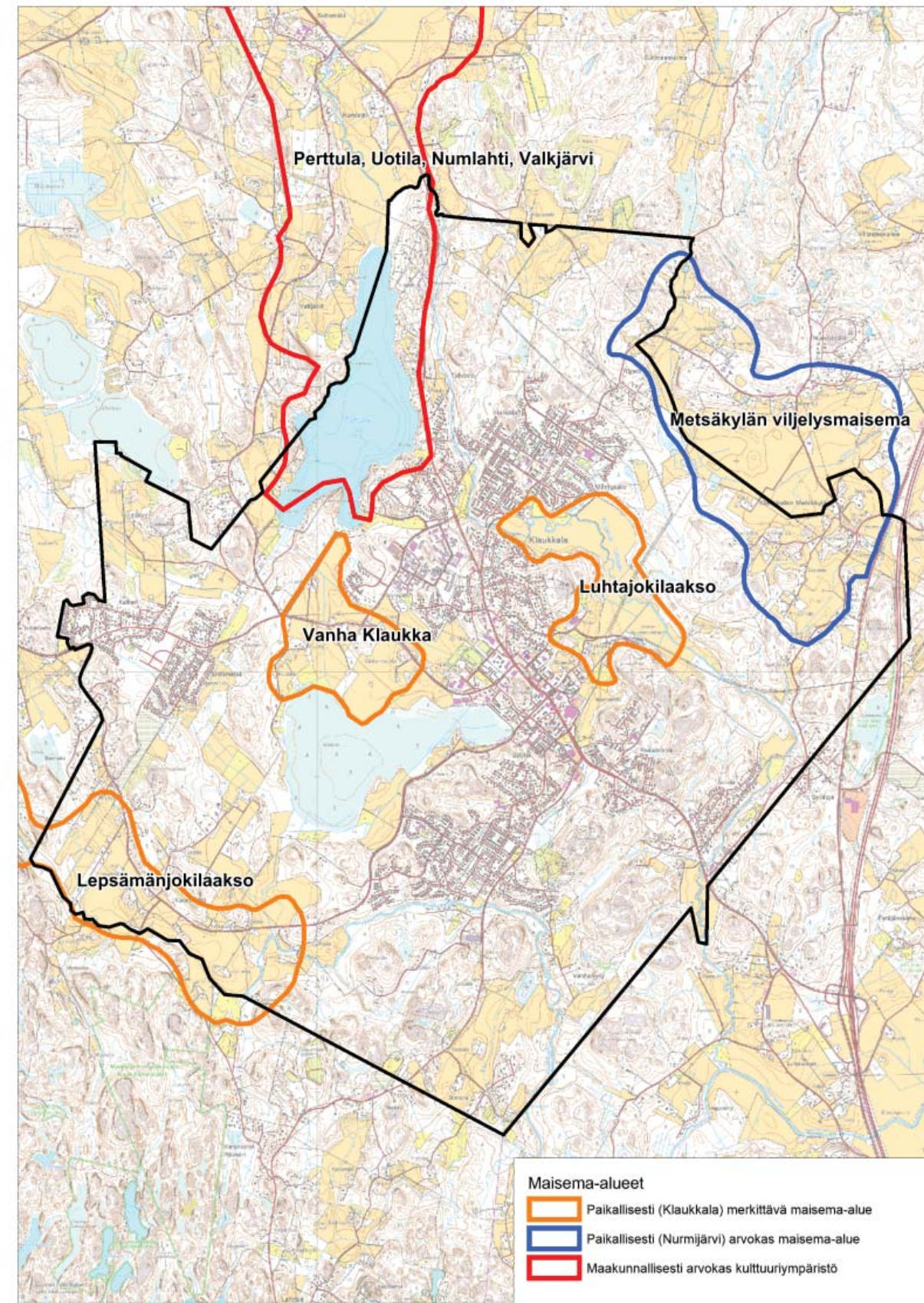
Nurmijärven arvokkaimmat maisemakokonaisuudet ovat vanhoja kulttuurimaisemia. Maakunnallisesti arvokkaiden alueiden kulttuurimaiseman alkuperäiset piirteet ovat säilyneet hyvin. Asutuksen perinteinen rakenne on selkeästi näkyvässä. Alueilla on viimevuosisadoilta peräisin olevaa rakennuskantaa ja rakenteita, mutta nykyinen toiminta ja maankäyttö tukee maiseman perinteistä ilmettä. Näillä alueilla maiseman arvoja on vaalittava erityisesti, niin että kokonaisuudet säilyisivät vähintään nykytilassaan, mutta myös elinvoimaisina ja hoidettuina. Paikallisesti (Nurmijärven mittakaavassa) arvokkaat maisemakokonaisuudet ovat melko edustavia ja tyypillisiä uusmaalaisia kulttuurimaisemia, joilla useimmilla on myös historiallista arvoa vanhoina nurmijärveläisinä viljelymaisemina. Kokonaisuudet ovat säilyttäneet perinteisen ilmeensä kohtalaisesti ja rakentaminen on suurimmaksi osaksi pysynyt vanhoilla paikoilla. Jonkin verran esiintyy uutta maisemaan sopimatonta maankäyttöä ja yksittäisiä heikosti maisemaan istuvia rakennuksia. Paikallisesti (Klaukkalan mittakaavassa) merkittäväksi arvioidut alueet ovat joko merkittäviä avotiloja, arvokkaiden maisema-alueiden reuna-alueita tai kunnostamista vaativia kulttuurimaisemia. Alueet ovat maisemakuvaltaan melko tavanomaisia eteläsuomalaisia viljelymaisema-alueita. Suurimpaan osaan alueita ei liity historiallisesti merkittäviä asutuskeskittymiä, vaan maisemat ovat pääosin vain viljelymaisemia. Alueiden ongelmana on usein lievä hoitamattomuuden leima.

#### Perttula, Uotila, Numlahti, Valkjärvi (Maakunnallisesti arvokas kulttuuriympäristö)

Perttula, Uotila, Numlahti, Valkjärvi -kulttuuriympäristö liittyy kiinteästi Numlahden kartanomaisemaan. Valkjärven kylänmäki on todennäköisesti yksi seudun vanhimmista vakinaisista asuinpaikoista. Maisema on tilanmuodostukseltaan vaihteleva ja pienipiirteisempi kuin Numlahden avoin laakso. Pellot ovat kumpuilevia ja järveen päin viettäviä, ja ne jättävät näkymät avoimiksi vesistömaisemaan päin. Kallioiset, jyrkät mäet jakavat tilaa mielenkiintoisesti. Kumpareiden metsiin on ennen sijoittunut metsälaitumia, ja laidunnuksen muokkaama kasvillisuus näkyy nykyisin vielä paikoin, mm. Murtaanmäellä. Kylä on sijoittunut kapealle, pelloista nousevalle harjanteelle. Kylänmäellä kulttuurikasvillisuus ja vanha puusto on rehevää ja runsasta. Pellon ja metsän reuna myötäilee hyvin topografiaa. Vaikutelma peltomaisemasta on elinvoimainen ja hyvin hoidettu. Kylänmäen maisemallisesti merkittävin rakennus on Soltin tilakeskus. Uutta rakentamista on melko vähän, ja se sijoittuu kauniisti reunavyöhykkeisiin, metsän suojaan tai vanhojen tilakeskusten yhteyteen. Maanviljelyn lisäksi maisemakuvaa rikastuttavat hevosten pito, aitaukset ja laitumet. Hevostallit sijaitsevat Soitin ja Hakalan tiloilla. Puokan tilalla kaarihallin muotoinen maneesirakennus ei sovi maisemaan. Valkjärven rannoilla on paljon huvila-asutusta, joka osin kätkeytyy rantametsän suojaan. Vanha kylätie, joka kulkee kapeaa harjannetta pitkin, on kaunis muotoinen, perinteisen ilmeensä säilyttänyt linjaus. Tielle avautuu hienoja näkymiä maisemaan. Alueen komeimpia näkymiä on Hyypiänmäen kalliojyrkänteeltä koilliseen avautuva näkymä.

#### Metsäkylän viljelymaisema (Paikallisesti arvokas maisema-alue)

Metsäkylän viljelymaisema kuuluu 1800-luvulla Nurmijärvellä raivattuihin viljelylaaksoihin. Jo venäläiseen topografikarttaan on maisematilan reunaan sijoittuvista vanhimmista kantatiloista merkitty Teppo, Anttila, Nummela, Hemmi, Mattila ja Lövkulla. Maisemarakenne koostuu mäkien rajaamasta, kattilamaisesta viljelylaaksosta, jonka pohjalla kiemurtelee melko huomaamattomana Kurtoja. Voimakkaat maastonmuodot luovat vaikuttavan maisematilan. Asutuskeskittymät sijoittuvat mäille laakson eri puolille. Vanhat kantatilat ovat keskittyneet laakson reunavyöhykkeisiin, jotka muodostuvat näin rikkaiksi ja kerrokselliseksi ympäristöiksi. Anttilan tilakokonaisuus sijoittuu näyttävälle paikalle laaksomaiseman kohokohtaan, jossa on erityisen tärkeää säilyttää rakennusten perinteinen ilme. Mattilan ja Toivomäen tilojen välisessä kapeassa laaksossa tilantuntu on voimakas ja jännitteinen sekä ympäristö hoidettua.



Kuva 20. Maisema-alueet

Rakennuskantaa leimaavat uudet tyyppiomakotitalot, mutta ne sijoittuvat melko hyvin maisemaan. Kylän keskeisimmällä paikalla teiden risteuksen ympäristössä tilarakenne on väljä ja monipuolinen, mutta välialueiden vapaasti leviävä kasvillisuus luo hiukan hoitamattoman ja syrjäisen paikan tunnelmaa. Vanha kantatiestö on samana linjaukseltaan (ks. kuva 18). Moottoritie rinnakkaisteineen on voimakkaasti rajaava maisemaelementti idässä, mutta ei kuitenkaan vaikuta merkittävästi Klaukkalan Metsäkylän maisemaan. Keskellä laaksoa sijaitsee silmiinpistäväenä maisemariikkana yksinäinen teollisuusrakennus. Muuten maisemaan sopimaton rakentaminen on vähäistä.

Klaukkalan osayleiskaava-alueella Metsäkylän maisema-alueesta kuuluu eteläinen metsänreuna ja pienipiirteiset pellot.

### Vanha Klaukka (Paikallisesti merkittävä maisema-alue)

Klaukkala on yksi Nurmijärven vanhimmista asutuskeskuksista ja viljelymaisemista. Viljelymaiseman luonne on parin, kolmen viime vuosikymmenen aikana muuttunut nopeasti voimakkaasti kasvaneen taajaman vieressä. Uudet asuinalueet ovat vallanneet alaa viljelyksiltä, ja näkyvät voimakkaasti maisemakuvassa.

Maastonmuodoiltaan Vanhan Klaukan maisema-alue on vaihtelevaa ja tilanmuodostus selkeää. Tärkeitä maiseman kiintopisteitä ovat Vaskonmäki perinteisine rakennuskantoineen sekä Muurilan tilakeskus. Monipuolisuutta maisemaan tuovat hevostallit aitauksineen. Viljelymaiseman läpi kulkeva tie on melko hyvin maastoa myötäilevä, mutta vilkasliikenteinen. Taajaman reuna on tällä hetkellä melko tasapaksu ja vailla persoonallista vaihtelua. Paikoin verhoava puusto ja pihapiirien rehevämpi kasvillisuus voisivat parantaa tilannetta. Kulttuurimaiseman alkuperäinen tunnelma on heikentynyt ja muuttunut ristiriitaiseksi.

### Luhtajokilaakso (Paikallisesti merkittävä maisema-alue)

Luhtajoki- eli Ylisjokilaakson viljelymaisemaa rajaavat taajaman puolelta Klaukkalan kalliot sekä Mustamäki-Pietarinmäki. Jokilaakson itäinen reuna on neutraalia, rakentamatonta metsäselännettä. Uudet asuinalueet ovat levittäytyneet peltoaukean reunaan, mikä on muuttanut maiseman perinteistä luonnetta. Maisema-alueen lounaispuolella avautuu peltomaisema Viirinlaaksoon, mutta kaakkoispuolella on Mäntysalo, lähiömäisesti rakennettu, mattomainen pientaloalue, joka tuntuu voimakkaasti levittäytyvän pelloille. Avotila taajaman vieressä on tärkeä, mutta kulttuurimaisema on Klaukkalassa lopullisesti muuttunut, ja sitä on vaikea enää muuttaa ilmeeltään perinteiseksi.



Kuva 21. Vanhan Klaukan pellot koillisesta kuvattuna. Takana Isouon Natura-alue. (Vuodelta 2012)

### Lepsämänjokilaakso (Paikallisesti merkittävä maisema-alue)

Lepsämän kylämaisemaa täydentävät sen reunoille jäävät jokilaakson liepeet. Lepsämänjokilaakson maisematila jatkuu pohjois-Lepsämään ja lounais-Klaukkalaan vaatimattomampana kulttuurimaiseman reuna-alueena. Maiseman muodosto menettää kylämaiseman ulkopuolella voimakkaat korkeuseronsa ja vaimenee kumpuilevaksi peltomaisemaksi. Lepsämän kylämiljöön kaltaista kohokohtaa ei myöskään esiinny. Reuna-alueilla on tyypillisiä eteläsuomalaisia viljelyaukeita, joissa rakentaminen sijoittuu perinteisellä tavalla metsänreunoihin ja pellon keskeltä nouseville kukkuloille. Maiseman hoitotaso ei yllä yhtä korkealle kuin Lepsämän ydinalueella, vaan ympäristökuvaa heikentävät paikoin kesantopellot, umpeen kasvavat tienvarret ja huonokuntoiset rakennukset. Vanhoja, hoidettuja kulttuurikasvillisuuskokonaisuuksia ei näy maisemakuvassa kuten kylämiljöön alueella. Reuna-alueella esiintyy myös joitakin maisemavaurioita.

### Klaukkalan avoimet maisemat, yhteenveto

Klaukkalassa ei ole koko kunnan mittakaavalla arvokkaita peltoalueita. Perttulan valtakunnallisesti arvokas maisema-alue on osittain selvitysalueella, mutta vain rakennusperintöalueen osalta. Metsäkylän peltoalueet ovat selvitysalueen koillisosassa, mutta eivät vaikuta Klaukkalan taajama-alueen maisemaan. Klaukkalan kannalta, paikallisesti merkittävät peltoalueet ovat säilytettävä mahdollisuuksien mukaan, mutta ne eivät rajoita maakäyttöä tai sen suunnittelua. Luhtajokilaakso on tulva-alueita, joten sen ottaminen rakennuskäyttöön on vaikeaa. Lisäksi peltoalue on virkistyskäytössä.



Kuva 22. Luhtajokilaakso Isouon koululta kuvattuna. (Vuodelta 2014)



Kuva 23. Luhtajokilaakson metsänreunustoa Mäntysalosta kuvattuna. Takana näkyy myös sähkövoimalan piippu. (Vuodelta 2014)

## 5.2. MAISEMAA RAJAAVAT METSÄNREUNAT JA METSÄISET SELÄNTEET

Maisemassa selänteet ovat pääasiassa pienialaisia ja mäkisiä alueita savikkojen lomassa, joille on tyypillistä murosroslinjat ja jyrkänteet ja kalliopaljastumat. Niillä on lähinnä paikallista arvoa maiseman yhtenäisinä metsäalueina. Yhtenäisillä metsäalueilla on merkitystä luonnon moninaiskäytön ja luonnon monimuotoisuuden kannalta.



### Virkistys

Taajaman sisällä on kolme ulkoilualueita ja joukko pienempiä lähivirkistysalueita. Asunto-alueilta on ulkoilyyhteydet laajemmille metsäalueille.

Ulkoilumahdollisuudet metsäalueilla ovat hyvät, vaikka Klaukkalantie ja moottoritie katkaisevat yhteyksiä. Peltoaukeat ja suot eivät sovellu ulkoiluun lukuun ottamatta Luhtajokilaaksoa, joka toimii myös virkistysalueena läpi vuoden. Taajamassa ei ole kaupunkipuistoja. Valkjärven etelärannalla on kaksi yleistä uimarantaa.

Kuva 24. Hahmotelma alueen metsäisistä selänteistä

## 5.3. KALLIOT

### Vesitorinmäki

Eteläosaltaan hyvin loiva ja puuston peittämä, pohjois- ja itäreunoilta jyrkkärinteinen mäki Klaukkalan taajaman itäreunalla. Klaukkalan taajamaan rajautuvaa länsireunaa lukuun ottamatta mäki rajaa Luhtajoen laakson peltoaukeita. Itä- ja pohjoisosan jyrkänteiltä avautuu näköaloja Luhtajoen viljelysmaisemaan. Lähimaisemassa erottuvat jyrkänteet, lohkareet, jäkäläköt ja silokalliopinnot.

Maisemallinen merkitys perustuu ensisijassa kohteen keskeiseen sijaintiin Klaukkalan taajamaa ympäröivän avoimen maisematilan reunassa.

### Mustamäki-Pietarinmäki

Klaukkalan taajaman länsipuolella, Pietarinmäen asutuksen pohjoispuolella sijaitseva laaja metsäinen kalliomaasto. Kohde on Luhtajoen viljelysmaiseman merkittävä maisemaelementti. Jyrkänteiset kalliorinteet erottuvat puiden lomasta suurmaisemassa. Mustamäen lounainen kalliorinne näkyy Klaukkalan taajamaan saakka. Lähimaisema on monipuolinen ja hieno etenkin kohteen keskiosissa: alueella on rotkolaakso, jyrkänteitä, avokallioita, louhikkoja ja lohkareita. Näköalat ovat osittain puuston peittämiä.

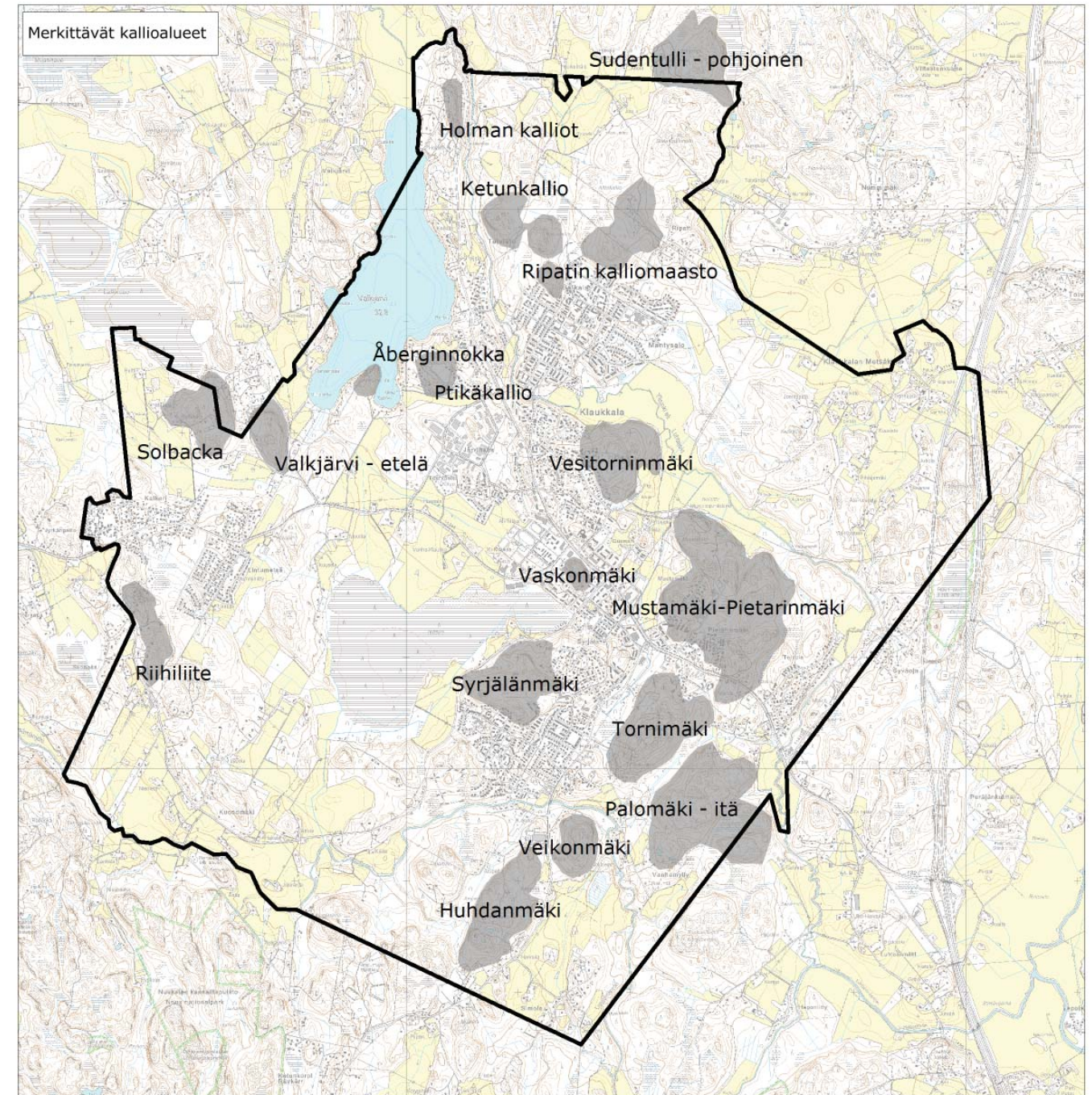
Maisemallinen arvo perustuu kohteen keskeiseen asemaan Klaukkalan taajamaa ympäröivän avoimen maisematilan reunassa. Myös lähimaisema on arvokas. Lämpökeskus ja Klaukkalan vedenpuhdistamo vaurioittavat maisemaa kohteen länsireunassa.

### Åberginnokka

Jyrkkä kallioniemi Valkjärven etelärannalla. Kallio laskee pystysuorana jyrkänteenä suoraan Valkjärveen. Kohteen kaukiit, paljaat rantakalliot näkyvät erittäin hyvin Valkjärven maisemassa ja ovat tärkeä maisemaelementti. Kallion laella kasvaa harvaa mäntymetsää ja sieltä avautuu kaunis näköala järvelle.

### Vaskomäki

Klaukkalan keskustassa sijaitseva hyvin erottuva kalliomäki, joka kohoaa selvästi rakennetun alueen yläpuolelle. Laelta avautuu näköala lounais-pohjois-kaakko -akselilla Klaukkalan taajamaan ja sen lähiympäristöön. Kohde on erittäin keskeinen ja näkyvä maisemaelementti muuten melko tasaisen asutusalueen keskellä.



Kuva 25. Merkittävät kallioalueet Klaukkalassa. Maiseman kannalta merkittäviä ovat:

- Vesitorinmäki
- Mustamäki-Pietarinmäki
- Åberginnokka
- Vaskomäki



## 5.4. RAKENNETTU MAISEMA

### Klaukkalan taajaman lähiympäristö

Asemakaavoitetun alueen sisällä sijaitsee useita kulttuurimaisema-alueita, joita voi kutsua jo perinnemaisemaksi. Puhdistamontien varrella oleva Gunnarsin vanha maatila on aivan Klaukkalan keskustan lomassa. Vesitorinmäkeen liittyvä peltorinne on kaunista kulttuurimaisemaa, ja metsäisenä säilyvään virkistysalueeseen liittyessään sen arvo korostuu. Kapeat murroslaaksot selänteiden välissä ovat maisemallisesti vaikuttava piirre. Se näkyy maisemassa kau- niisti esim. asuinalueiden yhteydessä Koskitiellä ja Valkjärven itäpuolella Luhtajoen kapeikossa. Järvi taajaman kes- kustan läheisyydessä on maisemallisesti arvokas. Maisemarakenteen pieni-irteisyyden ja vaihtelevuuden vuoksi järvi tosin näkyy taajaman puolella vain harvasta paikasta. Klaukkalantien harjanteelta huviloiden pihojen yli avautuvat näkymät ovat paikoin komeita. Valkjärven länsiranta on pieni-irteistä kulttuurimaisemaa. Pohjoisrannalla se muut- tuu harvinaisen komeaksi ja vaikuttavaksi Numlahden kartanon ja Sahamäen kulttuuriympäristöksi. Lepsämäntien varren kulttuurimaisema on kauneimmillaan Vanha-Klaukan tilakeskuksen ympäristössä. Taajamarakenteen sisällä on paikoin viehättäviä asuinympäristöjä mm. Pietarinmäentiellä ja Mäntytiellä.

### Rakennusperintöselvitys

Rakennusperintöselvitysluonnos on laadittu koko kunnan alueelle yleiskaavan edellyttämällä tarkkuudella. Klaukka- lassa on useita vanhoja tilakeskuksia ja niiden rakennuksia, jotka ovat rakennuskulttuurin sekä kulttuurimaiseman näkökulmasta merkittäviä. Nämä rakennukset ja pihapiirit on esitetty taulukossa 1 ja niiden sijainti liitteessä 3.

Kohteet on arvotettu luokkiin 1 ja 2

#### Luokka 1

Nurmijärven arvokkaimmat kohteet, joiden joukosta saattavat myöhemmin löytyä valtakunnallisesti ja maakun- nallisesti arvokkaat. Mikäli kohde jo nykyisellään on valtakunnallisesti arvokas (RKY 2009) tai mikäli se on suojeltu Rakennussuojelulain nojalla, on tämä erikseen mainittu.

#### Luokka 2

Kohteet sisältävät samoja arvoja kuin luokkaan 1 kuuluvat, kuitenkin historiallisen, ympäristöllisen tai esteettisen arvonsa suhteen vähäisemmässä määrässä.

#### U (lisämerkintä)

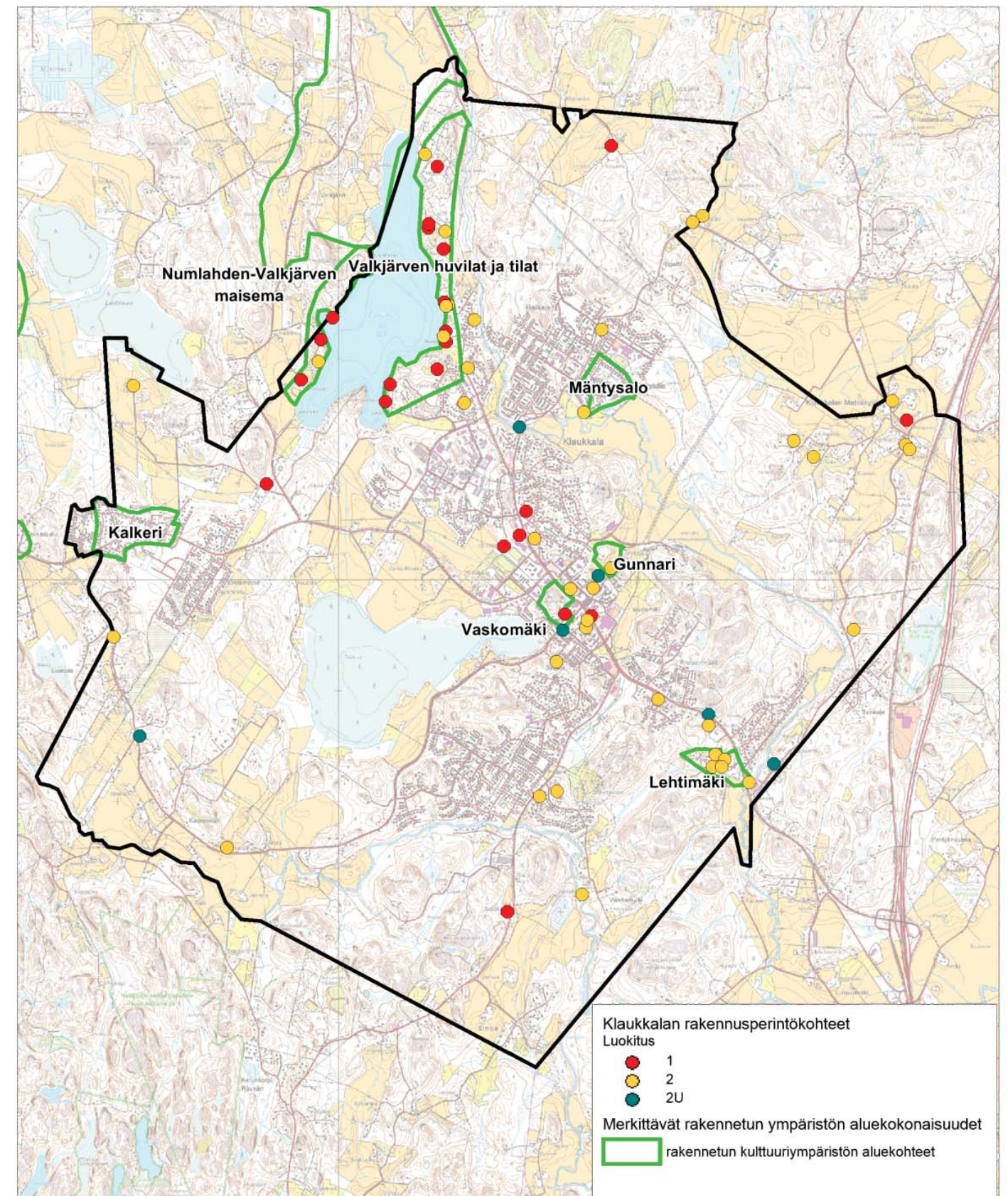
Uhanalainen kertoo kohteiden suojelutarpeen olemassaolosta, mutta samalla siitä, että kunto, kaavallinen tilanne tai muut säilymisen edellytyksiin vaikuttavat tekijät, kuten sijoittuminen tiealueelle, saattavat muodostua kohteen arvoon nähden kohtuuttomiksi rasitteiksi tai vaarantaa kohteen säilymisen.

### Merkittävät rakennetun ympäristön aluekokonaisuudet

#### Valkjärven huvilat ja tilat (I-luokka)

Valkjärven rantojen huvila-asutus samoin kuin Koivulan, Järvimaan sekä Järvenpään säilyneet tilakokonaisuudet muodostavat rakennustaiteellisia, historiallisia ja maisemallisia arvoja sisältävän aluekokonaisuuden. Valkjärven ran- noilla on useita rakennustaiteelliselta arvoltaan tärkeitä huviloita, joista muodostuu mielenkiintoinen kesäasutuksen kokonaisuus Valkjärven rannoille. Näistä merkittävin on Heikkilän-Holman vuonna 1902-07 rakennettu jugendhuvila. Huvilan läheisyydessä, järven pohjoispäässä on useamman huvilan yhteisö. Merkittävimmät niistä on rakennettu 1930-luvulla. Järven rannoilla on useita tyyliltään vaihtelevia huviloita 1920-luvun lopulta alkaen. Näistä ehkä mer- kittävin Järvenpään tilalla, entisen Ali-Tilkan torpan mailla sijaitseva arkkitehti Paatelan suunnittelema 1950-luvun modernismin ihanteita kauniisti ilmentävä huvila.

Klaukkalantien maisemaan näkyy järven rannan läheisyydessä sijaitseva Koivulan 1800-luvulta peräisin olevan entisen torpan, nykyisen tilan päärakennus 1900-luvun alusta ympäröivine peltoineen. Järven eteläpäässä sijaitseva ehjänä kokonaisuutena säilynyt perinteinen torppamiljö Nygrann (Järvimaa) oli Gunnarin, myöhemmin Alitalon torppa, joka muodostettiin lohkotilaksi 1923. Koivula ja Järvenpää olivat merkittynä 1800-luvun puolivälin karttaan.



Kuva 26. Rakennusperintökohteet

### *Kalkeri (II-luokka)*

Aluksi ilman kaavaa, mutta sittemmin vuoden 1962 vahvistettuun rakennuskaavaan sisällytetty 1950-lukulainen Kalkerin asuinalue, jolle on ominaista suurehkot tontit, aidat portit sekä yhä säilyneitä jälleenrakennuskauden taloja. Näistä tärkeimmät on merkitty aluekohteiksi. Alue rakentuu Kuninkaankartastossa näkyvän väylän, nykyisen Lepsämän tien pohjoispuolelle, osin eteläpuolelle.

### *Mäntysalo (II-luokka)*

Mäntysalon asuinalue on matala, ajalleen ominainen pientaloalue. Se on kaavahistoriallisesti sekä paikallishistoriallisesti arvokas, rakennuskannaltaan suhteellisen yhtenäinen ja aikaansa hyvin edustava. Mäntysalo on rakentunut eteläosiltaan vuonna 1962 vahvistetun, pohjoisosiltaan vuoden 1972 rakennuskaavan mukaisesti. Alueen asuinrakennukset ovat matalia, pääosin yksikerroksisia ja tasakattoisia rakennusajankohdalleen ominaisia taloja. Pääasiallinen julkisivumateriaali on punatiili. Alueen eteläisimmässä korttelissa on rivitaloja, muualla pääasiassa omakotitaloja, jotka kaavan mukaan on sijoitettu nauhamaisesti teitä rajaamaan.

### *Gunnarin alue (II-luokka)*

Nykyinen Gunnari, entinen Yli-Gunnari on syntynyt 1500-luvun alkutalosta usean halkomisen ja yhdistämisen tuloksena 1807. Klaukkalan vanhoihin tiloihin lukeutuva kohde. Kuninkaankartastoon merkitty vanhan asutuksen tienoilla säilynyt nykyinen Gunnari ympäristöineen ja säilynyt tielinjaus muodostavat säilyneen kokonaisuuden Klaukkalan keskustassa.

Kuninkaankartastossa näkyvät Klaukkalan kylään kuuluvat rakennukset jakautuvat kahteen osaan. Eteläisempi sijaitsi nykyisen ostoskeskuksen tasolla nykyisen Klaukkalantien molemmin puolin ja jäljet siitä ovat pääasiallisesti korvautuneet uudisrakentamisella. Kylän pohjoisin osa sijoittui puolestaan päätiestä koilliseen kohden nykyistä Luhtajokea kulkevan tien varteen, kahden kukkulan väliin. Tämä tie on nykyinen Gunnarintie ja asutus sijaitsi nykyisen Gunnarin ja Ylitalon kukkuloiden välisessä laaksossa, tien varrella. Kokonaisuus on säilyttänyt Klaukkalassa parhaiten 1700-luvulta periytyvän kulttuurihistoriallisen maisemarakenteen. Se muodostuu Gunnarintien ja Gunnarin ympärille.

### *Vaskomäki (II-luokka)*

Vaskomäki on paikallishistoriallisesti arvokas, maisemallisia arvoja omaava Klaukkalan identiteettiä muodostava maamerkki. Mäki muodostaa yhdessä Ali-Ollin ja Yli-Ollin tilojen kanssa säilyneen klaukkalalaisen kokonaisuuden. Vaskomäki sijaitsee aivan Klaukkalan historiallisen kyläkeskustan tuntumassa, Kuninkaan kartastossa näkyvän rakennuskeskittymän luoteispuolella. Sitä on todennäköisesti käytetty laidunmaana, nimen Vaskomäki sanotaan viittaavan vasikkalaitumeen. Alkuperäinen Klaukan talo sijaitsi aivan mäen etelärinteellä.

Kuninkaankartastossa Vaskomäen rinteille on piirretty peltoja. Sen rinteillä oli 1700-luvulla sotilastorppia ja mäkitupia. Jälkiä tästä pienimittakaavaisesta asutuksesta oli jäljellä vielä 1985 inventoinnin yhteydessä. Tällä hetkellä nämä rakennukset on kuitenkin purettu, jäljellä on muutama jälleenrakennuskauden pientalo. Mäen eteläisivulla ovat säilyneet Ali-Ollin ja Yli-Ollin päärakennukset muistumina Klaukkalan 1900-luvun alun kyläkeskustasta, maatalousvaltaiselta ajalta ennen 1960-luvun voimakasta uudisrakentamista.

Historiallisen rakenteen lisäksi Vaskomäki on tarjonnut Klaukkalalaisille virkistysarvoja. Se on ollut suosittu retki- ja ulkoilukohde, monien leikkipaikka ja sen rinteillä on ollut hyppymäki.



Kuva 27. Valkjärven rannan huvilarakentamista

### *Lehtimäki (II-luokka)*

Lehtimäki sijaitsee Kuninkaan kartastossa näkyvän, 1900-luvulla Klaukkalan kylänraitiksi laajentuneen tien länsipuolella, lähellä Vantaan rajaa.

Omalla mäellään sijaitseva Lehtimäen alue edustaa Klaukkalan taajamassa 1930-1950-luvun väljästi sijoittuneiden puisten, harjakattoisten omakotitalojen aluetta. Alueella on säilymisensä vuoksi paikallishistoriallista arvoa ja se on maisemallisesti tärkeä.

## LÄHDELUETTELO

Geotieto-palvelu. Geologian tutkimuskeskus (2014).  
<<http://geotieto.gtk.fi/>>

Hakku-palvelu. Geologian tutkimuskeskus (2014).  
<<http://hakku.gtk.fi/>>

Ison kylän tarina. Klaukkalan kyläkirja (2010).

Kielosto, S., P. Lindroos, M. Mäkilä, E. Herola (1997). Maaperäkarttojen selitykset. Maaperän peruskartta 1:20 000. Lehti 2043 02 Nurmijärvi. Geologinen tutkimuskeskus, Espoo.

Klaukkalan osayleiskaava, Tulevaisuuskuvan arvio (2000). MA-Arkkitehdit, Erikoissuunnittelijat Oy.

Kuninkaan kartasto Etelä-Suomesta 1776-1805 (2012). Suomalaisen kirjallisuuden seura.

Missä maat on mainioimmat? Uudenmaan kulttuuriympäristöt (2012). Uudenmaan liiton julkaisuja E 114. 132s.

Nurmijärven arkeologinen inventointi (2006). Museovirasto.

Nurmijärven historiallisen ajan muinaisjäännösten inventointi Klaukkalassa ja Lepsämässä (2007). Museovirasto.

Nurmijärven kallioselvitys (1992). Metsätähti Oy.

Nurmijärven maisemainventointi ja kulttuurimaisemaselvitys (1997). Nurmijärven kunta, LT-Konsultit Oy.

Nurmijärven rakennusperintöselvitys, luonnos (2010). Arkkitehtitoimisto Lehto Peltonen Valkama Oy.

Peruskartta (1978). Karttalehti 2043 02 Seutula. Maanmittaushallitus.

Peruskartta (1984). Karttalehti 2041 11 Lepsämä. Maanmittaushallitus.

Pitäjänkartta 1:25 000 (1930).Maanmittaushallitus. Yleiskaavoituksen kartta-arkisto.

Senaatin kartasto (1871). Karttalehdet IX 28, IX 29, VIII 28, VIII 29. Maanmittaushallituksen historiallinen kartta-arkisto. [http://digi.narc.fi/karttapohjainen\\_aineisto/indexmap.php](http://digi.narc.fi/karttapohjainen_aineisto/indexmap.php). 01.09.2014