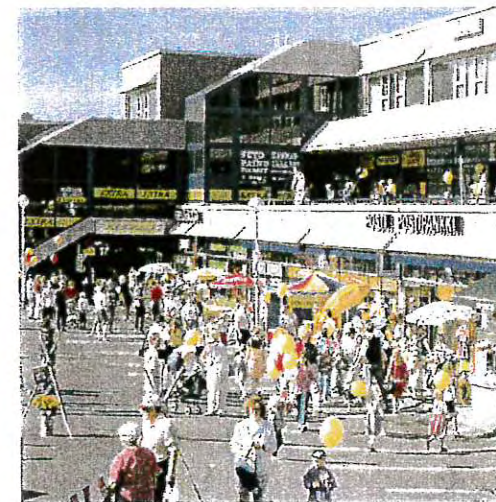


KLAUKKALAN OSAYLEISKAAVA 2020 - OSARAPORTTI 1

# KEHITYSKUVARAPORTTI LUONNOS

RAKENNEMALLIVAIHTOEHDOT





## SISÄLLYS

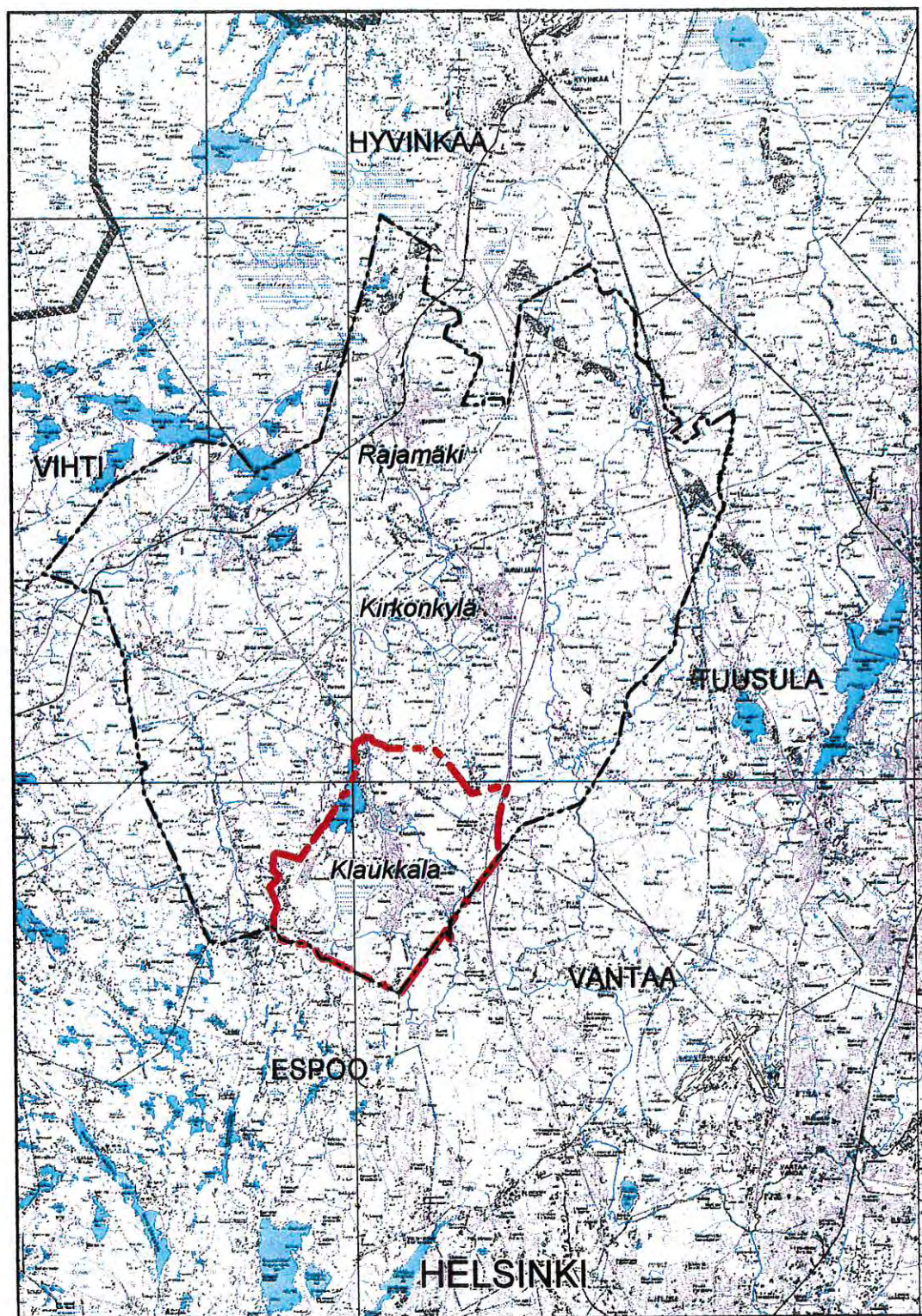
1	SUUNNITTELUTARVE.....	4
2	VALTAKUNNALLISET JA MAAKUNNALLISET LÄHTÖKOHDAT .....	4
2.1	Valtakunnalliset alueidenkäyttötavoitteet.....	4
2.2	Seutu- /maakuntakaavan tavoitteet.....	4
2.3	Muut valtakunnalliset ja maakunnalliset tavoitteet.....	4
	SUUNNITTELUN JOHTOAJATUS.....	5
3.1	Osayleiskaavan ohjaustarve ja tarkkuus .....	5
4	RAKENNEMALLIVAIHTOEHDOT.....	5
4.1	Karttojen lukuohjeet.....	5
4.2	Nykyisellään säilyvät alueet.....	5
4.3	Vähin toimenpitein kehitettävät alueet .....	5
4.4	Uudet ja olennaisesti muuttuvat alueet.....	5
4.5	Luonto- ja maisema-arvot.....	5
4.6	Liikenneverkko.....	5
VE - A	"PERINTEINEN".....	6
5.1	Vaihtoehdon johtoajatus.....	6
5.2	Liikenneverkko.....	6
5.3	Vaihtoehdon ympäristövaikutukset.....	6
VE - B	"NOLLA JA NOLLAPLUS".....	8
6.1	Vaihtoehdon johtoajatus.....	8
6.2	Liikenneverkko.....	8
	Vaihtoehdon ympäristövaikutukset .....	8
VE- C	"LÄNTINEN OHIKULKUTIE ".....	10
7.1	Vaihtoehdon johtoajatus.....	10
7.2	Liikenneverkko.....	10
7.3	Vaihtoehdon ympäristövaikutukset.....	10
8	VE- D "OHIKULKUTIE-NYT ".....	12
8.1	Vaihtoehdon johtoajatus.....	12
8.2	Liikenneverkko.....	12
8.3	Vaihtoehdon ympäristövaikutukset.....	12
VE- E	"RATA ".....	14
9.1	Vaihtoehdon johtoajatus.....	14
9.2	Liikenneverkko.....	14
9.3	Vaihtoehdon ympäristövaikutukset.....	14
VE- F	"VALTUUSTOSEMINAARI 2000 ".....	16
10.1	Vaihtoehdon johtoajatus.....	16
10.2	Liikenneverkko.....	16
10.3	Vaihtoehdon ympäristövaikutukset.....	16
11	VE- G "KAAVATYÖRYHMÄT 2000 ".....	18
11.1	Vaihtoehdon johtoajatus.....	18
11.2	Liikenneverkko.....	18
11.3	Vaihtoehdon ympäristövaikutukset.....	18

## OSAYLEISKAAVAAN LIITTYVÄT MUUT SELVITYKSET JA OSARAPORTIT

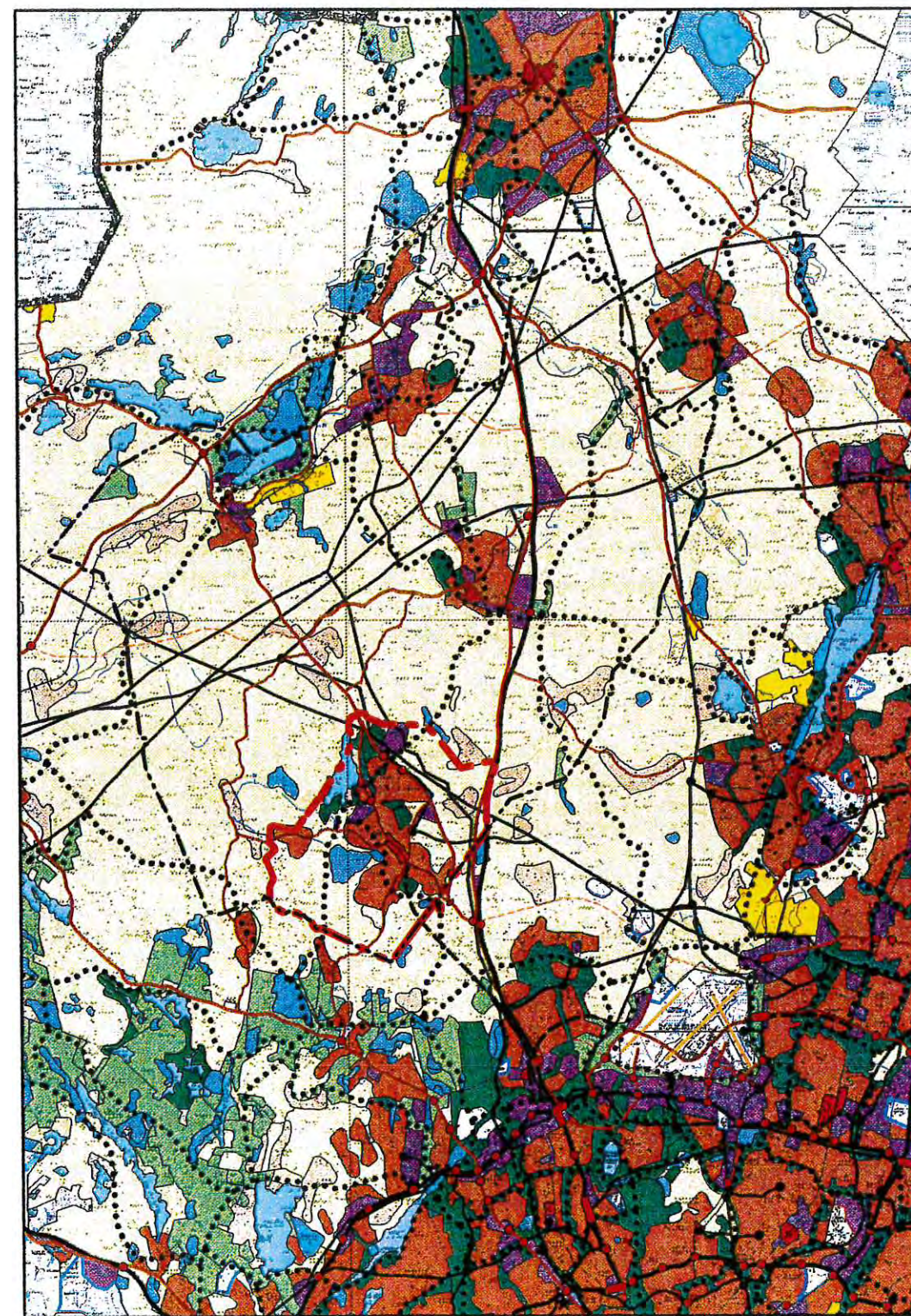
Seuraavassa on lueteltu ennen osayleiskaavatyön käynnistämistä sekä sen aikana laaditut kaavoitusta palvelevat selvitykset tai osaraportit:

- Nurmijärven Ympäristö- ja Luontokohdeinventointi; Ympäristötutkimus Oy Metsätähti, 1991
- Nurmijärven Kallioselvitys; Ympäristötutkimus Oy Metsätähti, 1992
- Nurmijärven Maisema- ja kulttuurimaisemaselvitys; Nurmijärven kunta, LT-Konsultit Oy, 1997
- Nurmijärven Tieverkko- ja liikenneturvallisuussuunnitelman tarkistus; Uudenmaan tiepiiri, Nurmijärven kunta, 1996
- Klaukkalan Taajamatie; Uudenmaan tiepiiri, 1998
- Kehyli....
- Tulevaisuuskuvan (Vaihtoehto A) Arvio; MA-arkkitehdit, Esisuunnittelijat 2000,
- Klaukkalan Liikenneverkkosuunnitelma; Suunnittelukolmio Oy ja Linea Konsultit Oy, 2002
- Klaukkalan Luonto- ja Ympäristöselvitys; Ympäristötutkimus Oy Metsätähti, 2001





KLAUKKALAN OSAYLEISKAAVA-ALUEEN SIJAINTI



HELSINGIN SEUDUN SEUTUKAAVAT



# KLAUKKALAN OSAYLEISKAAVA

## KEHITYSKUVARAPORTTI

### JOHDANTO

**Klaukkalan Kehityskuvaraportin Osa 1:een** on koottu vuoden 2000 keväällä käynnistyneen Klaukkalan osayleiskaavatyöstä se keskeinen osa, jossa on selvitetty Klaukkalan taajaman vaihtoehtoisia rakenne- ja liikenneverkkoja. Raportissa esitetään myös yhteenvedonomaaisesti merkittävimmät luonto- ja maisema-arvot (erillisselvitys) sekä Klaukkalan liikenneverkkosuunnitelman (erillisselvitys) sisältö.

Täydentävää tietoa luontoon ja liikenteeseen liittyvistä saa sisällysluettelon yhteydessä luetelluista selvityksistä ja muista osayleiskaavan osaraporteista.

Kaikki rakenne- ja liikenneverkkoehdot tuodaan julkiseen keskusteluun osallisten ja eri sidosryhmien ja ympäristöviranomaisten palautteen saamiseksi ja keskustelun synnyttämiseksi keväällä 2001 aikana. Tavoitteena on, että kunnanvaltuusto hyväksyisi syksyllä 2001 jonkin esitettävistä vaihtoehdoista tai yhdistelmän niistä **Klaukkalan kehityskuvaksi**.

Valtuuston päätökseen perustuen laaditaan **Kehityskuvaraportin Osa 2**, jossa esitetään ja kuvataan Klaukkalan kehityskuvan sisältö. Hyväksytyyn kehityskuvaan pohjautuen laaditaan **varsinainen osayleiskaavakartta selostuksineen**. Aikatauluarvion mukaan osayleiskaavan aikaisin mahdollinen käsittely valtuustossa voisi tapahtua vuoden 2002 loppupuolella.

Kehityskuvaraportti on toistaiseksi luonnos, joka tarkentuu ja täydentyy osallisilta, ympäristöviranomaisilta ja luottamushenkilöiltä saatavan palautteen pohjalta.

## 1 SUUNNITTELUTARVE

Alueella ei ole voimassa olevaa osayleiskaavaa. Osayleiskaavan laatiminen sisältyy kunnanvaltuuston hyväksymään yleiskaavasuunnitelmaan. Alueelle on v. 1990 valmistunut osayleiskaavaehdotus, jonka hallinnollinen käsittely on keskeytetty. Osayleiskaavatyö on aloitettu suunnitteluprosessina alusta, jotta työssä on voitu edetä vuoden 2000 alussa voimaan tulleen maankäyttö- ja rakennuslain mukaisesti.

Rakentamisen paine pääkaupunkiseudulla on kohdistunut varsin voimakkaasti 80- ja 90- luvuilla myös Klaukkalan taajamaan. Klaukkalan väestö on kasvanut kahden viime vuosikymmenen aikana 7000 asukkaasta 13 000 asukkaaseen. Väestön kasvun odotetaan jatkuvan saman suuntaisena myös tulevaisuudessa. Klaukkalan yhdyskuntarakenteen kehittämiseksi ja toimintojen yhteensovittamiseksi laaditaan alueelle osayleiskaava.

Klaukkalan maaston, maaperän, maiseman ja korkeussuhteiden suuret vaihtelut sekä jo toteutettu taajamarakenne asettavat runsaasti reunaehdotuksia ihmisiä ja ympäristöä kunnioittavan sekä toimivan ja taloudellisen yhdyskuntarakenteen suunnittelulle ja toteuttamiselle.

## 2 VALTAKUNNALLISET JA MAAKUNNALLISET LÄHTÖKOHDAT

### 2.1 Valtakunnalliset alueidenkäyttötavoitteet

Tähän kohtaan on koottu valtioneuvoston 30.11.2000 päättämistä valtakunnallisten alueidenkäyttötavoitteista ne erityistavoitteet, joiden katsotaan maankäyttö- ja rakennuslain (MRL) 24 §:n mukaisesti koskevan Klaukkalan osayleiskaavan laadintaa. Helsingin seutua koskevista tavoitteista on esitetty myös yleistavoitteet.

### EHEYTYVÄ YHDYSKUNTARAKENNE JA ELINYMPÄRISTÖN LAATU

Maakuntakaavan ja yleiskaavan lähtökohtana on oltava perusteltu väestönkehitysarvio. Maakunnan suunnittelussa ja yleiskaavoituksessa on tarkasteltava pitkällä aikavälillä sekä taajama- että maaseutualueiden väestömäärän kehityksen erilaisia vaihtoehtoja.

Maakuntakaavoituksessa ja yleiskaavoituksessa on selvitettävä mahdollisuudet eheyttää yhdyskuntarakennetta ja esitettävä eheyttämiseen tarvittavat toimenpiteet. Erityisesti kaupunkiseuduilla on selvitettävä toimiva liikennejärjestelmä sekä palvelujen saatavuutta edistävä keskusjärjestelmä ja palveluverkko sekä sen yhteydessä vähittäiskaupan suuryksiköiden sijoittuminen.

Alueidenkäytön suunnittelussa on varattava riittävät alueet jalankulun ja pyöräilyn verkostoja varten sekä edistettävä verkostojen jatkuvuutta.

Alueidenkäytön suunnittelussa on otettava huomioon alueen maa- ja kallioperän soveltuvuus suunniteltuun käyttöön.

Alueidenkäytössä on ehkäistävä melusta aiheutuvaa haittaa ja pyrittävä vähentämään jo olemassa olevia haittoja. Uusia asuinalueita tai muita melulle herkkiä toimintoja ei tule sijoittaa melualueille varmistamatta riittävää meluntorjuntaa.

Alueidenkäytön suunnittelussa on turvattava terveellisen ja hyvälaatuisen veden riittävä saanti ja se, että taajamien alueelliset vesihuoltoratkaisut voidaan toteuttaa. Lisäksi alueidenkäytön suunnittelussa on otettava huomioon jätevesihaittojen ehkäisy.

### KULTTUURI- JA LUONNONPERINTÖ, VIRKISTYSKÄYTTÖ JA LUONNONVARAT

Alueidenkäytössä on varmistettava, että valtakunnallisesti merkittävät kulttuuri- ja luonnonperinnön arvot säilyvät. Alueidenkäytössä on otettava huomioon kulttuuri- ja luonnonperintöä koskevat kansainvälisten sopimusten velvoitteet sekä valtioneuvoston päätökset. Lisäksi viranomaisten laatimat valtakunnalliset inventoinnit 1) otetaan huomioon alueidenkäytön suunnittelun lähtökohtina. Maakuntakaavoituksessa on osoitettava valtakunnallisesti merkittävät maisema- ja kulttuuriperintöalueet ja -kohteet. Valtakunnallisesti arvokkailla kohteilla ja alueilla on alueidenkäytön sovellettava niiden historialliseen kehitykseen.

1) Näillä tarkoitetaan kulttuuri- ja luonnonperintöä koskevia viranomaisten laatimia valtakunnallisia inventointeja, jotka perustuvat riittävän laaja-alaiseen valmisteluun. Tätä päätöstä tehtäessä ovat olemassa seuraavat inventoinnit: Valtakunnallisesti arvokkaat maisema-alueet, Valtakunnallisesti arvokkaat kulttuurihistorialliset ympäristöt, ja Valtakunnallisesti merkittävät esihistorialliset suojelualuekokonaisuudet.

Alueidenkäytön suunnittelussa on otettava huomioon ekologisesti tai virkistyskäytön kannalta merkittävät ja yhtenäiset luonnonalueet. Alueidenkäyttöä on ohjattava siten, ettei näitä aluekokonaisuuksia tarpeettomasti pirstota.

Maakuntakaavoituksella ja yleiskaavoituksella on luotava alueidenkäyttöliset edellytykset seudullisten virkistysalueiden muodostamiselle erityisesti Etelä-Suomessa ja suurilla kaupunkiseuduilla.

Alueidenkäytössä on otettava huomioon pohja- ja pintavesien suojelutarve ja käyttötarpeet. Pohjavesien pilaantumisen- ja muuttamisriskiä aiheuttavat laitokset ja toiminnot on sijoitettava riittävän etäälle niistä pohjavesialueista, jotka ovat vedenhankinnan kannalta tärkeitä ja soveltuvat vedenhankintaan.

Ilman erityisiä perusteita ei hyviä ja yhtenäisiä peltoalueita tule ottaa taajamatoimintojen käyttöön eikä hyviä ja laajoja metsätalousalueita pirstoa muulla maankäytöllä.

### TOIMIVAT YHTEYSVERKOSTOT JA ENERGIAHUOLTO

Alueidenkäytössä on edistettävä eri liikennemuotojen yhteistyötä ja joukkoliikennettä varaamalla riittävät alueet solmupisteinä toimivien tavaraliikenneterminaalien ja henkilöliikenteen matkakeskusten toimintaa ja kehittämistä varten.

### HELSINGIN SEUDUN ERITYISKYSYMYKSET

Helsingin seudulla luodaan alueidenkäyttöliset edellytykset asuntorakentamiselle ja sen tarkoituksenmukaiselle sijoittumiselle, joukkoliikenteelle sekä hyvälle elinympäristölle (yleistavoite).

Helsingin seudun alue- ja yhdyskuntarakennetta kehitetään väestönkehityksen edellyttämällä tavalla ja kasvusuunnat valitaan hyödyntämällä joukkoliikenteen, erityisesti raideliikenteen sekä seutua ympäröivän kaupunki- ja taajamaverkoston mahdollisuuksia. Alueidenkäytön suunnittelulla ehkäistään yhdyskuntarakenteen hajautumista (yleistavoite).

Yhdyskuntarakenteessa varaudutaan raideliikenteen laajentumiseen ja tehokkuuden parantamiseen sijoittamalla riittävästi asuntotuotantoa ja työpaikkarakentamista niiden vaikutusalueelle (yleistavoite).

Alueiden käyttöön ottoa ajatuksella varmistetaan yhdyskuntarakenteen toimivuus. Alakeskusten ja liikenteellisesti merkittävien solmukohtien asemaa vahvistetaan sekä työpaikka-alueina että palvelukeskuksina. Joukkoliikenteen ja muiden liikennemuotojen yhteiskäyttöä edistetään (yleistavoite).

Alueidenkäytön suunnittelussa on turvattava väestön tarpeiden edellyttämät ylikunnalliseen virkistyskäyttöön soveltuvat riittävän laajat ja vetovoimaiset vapaa-ajan alueet. Vapaa-ajan alueista on muodostettava yhtenäinen kokonaisuus turvaamalla niitä yhdistävän viheralueverkoston jatkuvuus (erityistavoite).

### 2.2 Seutu- /maakuntakaavan tavoitteet

Osayleiskaava-alue on osoitettu seutukaavassa taajamatoimintojen alueiksi (pääosa Klaukkalan taajamasta), keskustatoimintojen alueeksi (Klaukkalantien ympäristö Lahnuksen- ja Lepsämäntien välillä), työpaikka-alueiksi (mm. Järvihaaka, Tyynelä-Jussila), lähivirkistysalueiksi (mm. Vesitornimäki, Tornimäki) sekä suojelualueeksi (Isosuo). Ohikulkutie on osoitettu seudullisena väylänä, jossa on kolme eritasoliittymää. Martinlaakson radan jatkoyhteys Klaukkalaan on osoitettu yhdysradan vaihtoehtoisena ratkaisuna tai alustavana linjauksena.

Uudenmaan liiton alueella on käynnistynyt maankäyttö- ja rakennuslain mukaisen maakuntakaavan laatiminen.

Ne rakennemallit ja liikenneverkkoehdot, jotka eivät ole seutukaavan mukaisia, edellyttäisivät ympäristöministeriön suostumusta seutukaavasta poikkeamiseksi ennen kuin osayleiskaava voitaisiin hyväksyä kunnassa. Mikäli vireillä oleva maakuntakaava on lainvoimainen ennen osayleiskaavan hyväksymistä ja osayleiskaava on maakuntakaavan mukainen, ei suostumusta tarvita.

### 2.3 Muut valtakunnalliset ja maakunnalliset tavoitteet

Isosuo on Natura 2000-verkoston kuuluva alue.



### 3 SUUNNITTELUN JOHTOAJATUS

Johtoajatukseksi on laadittu osayleiskaava aiempaa 90-luvun alussa laadittua osayleiskaavaehdotusta selvästi yleispiirteisemmäksi. Keskeisenä tavoitteena työssä on keskittyä Klaukkalan kehittämisen strategioihin ja periaatteisiin.

Klaukkalan osayleiskaavan ohjeluusi on 2020. Vuoden 2000 alussa oli Klaukkalan asukasmäärä noin 12 000. Osayleiskaavatuksessa tutkittavien vaihtoehtojen väestömäärä vaihtelee välillä 20 000 – 32 000 asukasta vv. 2020 –30.

Klaukkala on Nurmijärven eteläinen päätaajama, jonka julkisia ja yksityisiä palveluja kehitetään sen nykyinen väestömäärä ja suunniteltu kasvu huomioiden. Kirkonkylä pysyy kunnan hallinnollisena keskuksena.

Kunnanvaltuuston hyväksymät kunnan toiminta-ajatus, arvot ja visio 2010 sekä strategiset linjaukset on otettava huomioon myös maankäytön suunnittelussa ja Klaukkalan osayleiskaavan laadinnassa. Kunnan visiosta Nurmijärvestä vuonna 2010 ainakin seuraavat ohjaavat osayleiskaavan laadintaa:

- Kuntayhteisö on hyödyntänyt suotuisaa sijaintiaan ja omaleimaista ympäristöään menestyksellisesti.
- Työpaikkaomavaraisuus on uusien työpaikka-alueiden avaamisen ja olemassa olevien alueiden täyttymisen myötä sekä elinkeinoelämän monipuolistumisen myötä parantunut.
- Taajamat ja kylät ovat tiivistyneet ja maalaismaisema säilynyt.
- Kunnan taajama- ja kylärakenteen kannalta keskeinen tieverkko on toteutunut.
- Asukkaat ja yritykset tuntevat Nurmijärven turvalliseksi kotiseudukseen ja arvostavat sen monipuolista kulttuuriperintöä.
- Nurmijärvi on imagoiltaan houkutteleva kansallisesti ja kansainvälisesti tunnettu ja arvostettu kunta.

#### 3.1 Osayleiskaavan ohjaustarve ja tarkkuus

Klaukkalan osayleiskaava 2020 on luonteeltaan strateginen suunnitelma Klaukkalan maankäytöstä. Kaavan tarkoituksena on osoittaa Klaukkalan yhdyskuntarakenteen kehittämisen ja alueiden käytön periaatteet sekä ohjata asemakaavojen laadintaa. Osayleiskaavassa käytetään yleispiirteisistä kaavamerkintä- ja määräystekniikkaa, jonka tavoitteena on tukea kaavan strategista luonnetta. Kaavamerkinnöillä ja -määräyksillä korostetaan erityisesti suunniteltavia ympäristömuutoksia sekä säilytetään kaavallisin keinoin havaittuja ympäristöarvoja. Laaditut ympäristö- ja muut selvitykset sekä osayleiskaavan vaikutusten arviointi laaditaan siten, että ne ottavat huomioon osayleiskaavan ohjaustavoitteen ja yleispiirteisyyden.

Keskustan aluetta tutkitaan myöhemmissä työn vaiheissa osana osayleiskaavatyötä muita alueita yksityiskohtaisemmin.

Osayleiskaavan tarkoituksena on Klaukkalan yhdyskuntarakenteen ja maankäytön yleispiirteinen suunnittelu osana kehittyvää pääkaupunkiseudun aluerakennetta. Osayleiskaavalla ohjataan alueella tapahtuvaa asemakaavoitusta. Osayleiskaavalla yhteensovitetään erilaisia toimintoja kuten asuminen, kauppa, työpaikat, virkistys, suojeleminen ja liikenne.

### 4 RAKENNEMALLIVAIHTOEHDOT

Klaukkalan rakennemallivaihtoehdot A –E ovat kunnan kaavoituksesta vastaavan maankäytön tulosalueen laatimia. **Vaihtoehto F** on koottu vuonna 2000 keväällä pidettyyn valtuustoseminaarin tuloksista. **Vaihtoehto G** on koottu työhön osallistuneiden klaukkalaisten asukkaiden ja muiden osallisten muodostamien kaavatyöryhmien ehdotuksista ja ideoista.

#### 4.1 Karttojen lukuohjeet

Tähän raporttiin sisältyvillä eri vaihtoehtoja kuvaavilla kartoilla ja niiden sanallisissa kuvauksissa on esitetty erikseen:

- **alueet, joilla maankäytön on suunniteltu säilyvän nykyisellään**
- **alueet, joilla maankäyttöä esitetään kehitettävän vähin toimenpitein**
- **alueet, joilla maankäyttö on kokonaan uusi tai joilla maankäytön on suunniteltu muuttuvan olennaisesti**

Kartta- ja tekstikuvauksien tulkinnaissa on erityisesti syytä ottaa huomioon kohdissa 3 ja 3.1 todettu osayleiskaavan strateginen luonne ja siitä johtuva kartta- ja tekstikuvauksen yleispiirteisyys. Käytännössä esimerkiksi alueella, jonka maankäyttö esitetään säilyvän nykyisellään, voi ja on usein myös tarpeen tehdä detaljitason ympäristöä muuttavia toimenpiteitä. Tällainen voi esimerkiksi olla kohtuullinen täydennysrakentaminen. Merkintä tarkoittaa siis, ettei ympäristön nykyisen maankäytön luonnetta ole tarkoitus muuttaa.

**Karttojen kuvaustekniikassa on keskitytty uusien aluevausten ja uusien pääteiden ja -katujen esittämiseen väritettyinä. Olemassa olevat alueet näkyvät pohjakartalla.**

#### 4.2 Nykyisellään säilyvät alueet

**Alueet, joiden käyttö säilyy nykyisellään**, näkyvät kartassa pelkillä harmaasävyisillä pohjakartamerkinnoilla. Esimerkiksi nykyiset virkistysalueet, kuten Vesitorinmäki ja Tornimäki säilyvät kaikissa vaihtoehtoissa virkistysalueina, vaikka niitä ei ole kartoissa erikseen esitetty viheralueiksi.

Nykyiset tiet ja rakennukset on esitetty tumman harmaina ja mustina. Nykyisten sähkövoimalinjojen väri on violetti.

Maankäyttö ja ympäristö säilyy valtaosalla osayleiskaava-alueesta ennallaan. Nykyisin käytössä olevat tai pääosin rakennetut tai muutoin toteutetut asunto-, työpaikka- palvelu- ja virkistysalueet ovat osayleiskaavan yleispiirteisyyden puitteissa kaikissa vaihtoehtoissa **nykyisellään säilyviä alueita**.

Luonteeltaan säilyviä ovat myös suojelualueet ja -kohteet.

Vaihtoehtojen sanallisista kuvauksista on tarpeettomana jätetty nykyisellään säilyviä alueita koskeva osa pois.

#### 4.3 Vähin toimenpitein kehitettävät alueet

**Vähin toimenpitein kehitettävät** alueet on rajattu värireunuksella, jonka keskellä on ruutumainen rasteri. Alueen tai kohteen väri sekä niihin liittyvät kirjainmerkinnot osoittavat yleiskaavamerkintöjen mukaisen maankäyttömuodon.

#### 4.4 Uudet ja olennaisesti muuttuvat alueet

**Uudet ja olennaisesti muuttuvat alueet** on rajattu värireunuksella. Alueen sisäosa on värittämätön, jossa näkyvät pelkät pohjakartamerkinnot. Alueen tai kohteen väri sekä niihin liittyvät kirjainmerkinnot osoittavat yleiskaavamerkintöjen mukaisen maankäyttömuodon.

Kartoilla näkyvät värillisinä uudet asunto- ja työpaikka-alueet sekä uudet tielinjat.

#### 4.5 Luonto- ja maisema-arvot

Alueen luontoarvot on esitetty osayleiskaavan strategiseen luonteeseen sopivina, ekologisesti toimivina **luontokokonaisuuksina**. Ne on määritelty alueen ominaispiirteet huomioiden seuraavasti:

- metsäselänteet
- joki- ja purokäytävät
- suot

Kuhunkin luontokokonaisuuteen sisältyy pienialaisia **luontokohteita**, kuten esimerkiksi metsäselänteisiin pieniä soistumia, kalliojyrkänkeitä, lehtolaikkuja ja noroja, sekä huomionarvoisten lajien esiintymiä. Luontokokonaisuudet on arvoitettu mm. näiden perusteella. Selvityksen ajatuksena on, että arvokkaiden kokonaisuuksien sisältämät pienialaiset luontokohteet säilytetään deltajisuunnittelun (asemaakaavoituksen) keinoin.

Luontokokonaisuudet on pistetytty yhdeksää luontoarvoista kertovaa muuttujaa käyttäen (vrt. Klaukkalan Luonto- ja Ympäristöselvitys). Arvokkaimmat luontokokonaisuudet on rajattu kehityskuvareportin kartoille. Arvoluokkaan 5 kuuluvat kokonaisuudet on tarkoitus säilyttää mahdollisimman yhtenäisinä. Arvoluokkaan 4 kuuluvien kokonaisuuksien alueelle voidaan sijoittaa uutta rakentamista, jos kokonaisuuksiin sisältyvät luontoarvot huomioidaan.

Osayleiskaavan tasolla vaikutusarviointi tehdään luontokokonaisuuksien mitassa. Lakikohteet (Natura 2000 ja valtakunnalliset suojeluohjelmat) osoitetaan kaavassa suojelukohteiksi.

#### 4.6 Liikenneverkko

Liikenneverkot on eri vaihtoehtoissa muodostettu siten, että ne toteuttavat osaltaan maankäytöllistä kokonaisajatus. Liikennetarkasteluissa on pyritty osoittamaan kuhunkin vaihtoehtoon liittyvät toiminnalliset näkökohdat, kuten tiestön ruuhkautuneisuus, liikenneturvallisuus ja vaikutus kulkumuotoihin. Lisäksi on arvioitu vaihtoehtojen asettamia rajoituksia Klaukkalan maankäytön kasvulle.

Liikenteellisiä vaikutuksia on arvioitu liikennemallin ja verkkovaihtoihin liittyvien liikennesijoittelujen perusteella. Malli on kuvannut nykytilanteen melko hyvin, joten ennusteita voidaan pitää luotettavina. Ennuste on laadittu vuodelle 2020 tilanteessa, jossa maankäyttösuunnitelmat ovat kokonaisuudessaan toteutuneet. Liikennetarkasteluista ja liikenteellisten vaikutusten arvioinnista on laadittu erillisraportti (osaraportti no 3), jossa menetelmät sekä tulokset on esitetty yksityiskohtaisemmin.



## 5 VE - A "PERINTEINEN"

### 5.1 Vaihtoehdon johtoajatus

Klaukkalan maankäytön kehittäminen tukeutuu v. 1984 laadittuun ja v. 1990 täydennettyyn ohikulkutien yleissuunnitelmaan. Klaukkalan maankäyttöä ja kaavoitusta on 80-luvun puolivälin jälkeen tehty ajatuksella, että kyseinen ohikulkutie toteutuu tulevaisuudessa. Vaihtoehto perustuu muotoon maankäytön osalta pitkälti 1990-luvun alussa laadittuun osayleiskaavaehdotukseen. Siihen nähden uusia aluevarauksia on esitetty lähinnä taajaman länsipuolella.

**Uusi maankäyttö:** Uudet asuntoalueet sijaitsivat ohikulkutien ja Klaukkalan tien välissä sekä taajaman länsipuolella. Uusia työpaikka-alueita on osoitettu ohikulkutien ja Lahnuksentien varteen sekä Järvihaan alueen laajennuksina.

Osayleiskaava-alueen uudet varaukset mahdollistavat tässä vaihtoehdossa yhteensä noin **22 000 asukkaan** ja **7 000 työpaikan** sijoittumisen alueelle.

### Valtakunnallisten ja maakunnallisten tavoitteiden toteuttaminen

Vaihtoehto A:n aluevaraukset toteuttavat pääosin seutukaavaa.

Voimassa olevassa seutukaavassa ei ole osoitettu vaihtoehdon laajuudessa taajamatoimintojen alueita Klaukkalan länsipuolella. Ohikulkutien keskikohdilla oleva seutukaavan työpaikka-alue on vaihtoehto A:ssa pientalovaltaista asuntoaluetta. Vaihtoehdossa ei ole suunnitteluvaiheesta johtuen esitetty kattavasti taajaman viheralueita. Vaihtoehto ei kuitenkaan estä seutukaavan mukaisten lähiviheralueiden toteuttamista.

### Vähin toimenpitein kehitettävät alueet

Vähin toimenpitein kehitettäviä alueita (ruutumainen rasteri) on osoitettu taajaman reuna-alueille osittain jo rakentulleille asuntoalueille. Näille esitetään täydennysrakentamista.

### Uudet ja olennaisesti muuttuvat alueet

Uudet ja olennaisesti muuttuvat alueet on rajattu värireunuksella. Alueen sisäosa on värittämätön, jossa näkyvät pelkät pohjakartamerkinnot. Alueen tai kohteen väri sekä niihin liittyvät kirjainmerkinnät osoittavat yleiskaavamerkintöjen mukaisen maankäyttömuodon.

Uusia tie- ja ratayhteyksiä on esitetty seuraavasti:

- Klaukkalan ohikulkutie, jolle on osoitettu viisi eritasoliittymävarausta sekä pääkatutasoinen yhteys Klaukkalan tielle keskustaan.
- Martinlaakson radan jatkoyhteys on osoitettu pitkän aikavälin varauksena.
- Klaukkalan- ja Kirkkotien eritasoliittymä sekä Kirkkotien osittainen uusi linjaus sekä osittainen merkittävä parantaminen.

Uudet pientaloalueet sijaitsivat ohikulkutien varrella sekä Klaukkalan länsipuolella.

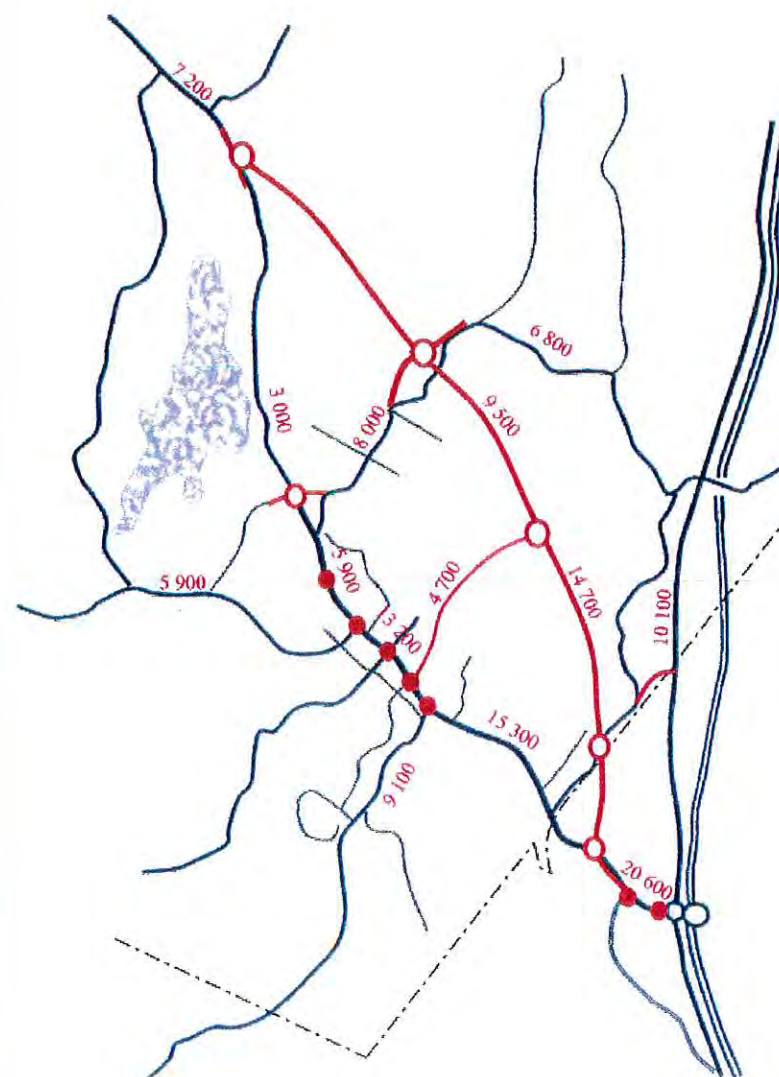
Ohikulkutien varrella Klaukkalan pohjoispäässä on merkittävä uusi teollisuusalue (Tyynelä – Jussila). Metsäkyläntien ja Hämeenlinnanväylän väliin on osoitettu uusi työpaikka-alue. Näiden alueiden toteutus on katsottu edellyttävän erityisesti ohikulkutien ja sen liittymien toteuttamista. Järvihaan teollisuusaluetta on esitetty laajennettavaksi.

### 5.2 Liikenneverkko

Ohikulkutien linjaus noudattaa yleissuunnitelman mukaista ratkaisua. Ohikulkutie alkaa Klaukkalan tieltä (mt 132) Vantaan puolelta (eritasoliittymä). Linjaus jatkuu Metsäkylän suuntaan kiertäen taajaman noin 2 km etäisyydellä. Takaisin maantielle 132 ohikulkutie liittyy Klaukkalan pohjoisosassa, hieman Hongisojantien liittymän eteläpuolella.

Ohikulkutien liittymät on suunniteltu eritasoliittymiksi, mutta liikenne-ennusteiden mukaan ainoastaan eteläisimmän liittymän eritasoratkaisu on perusteltua ensimmäisessä vaiheessa.

Alempaa liikenneverkkoa täydennetään jatkamalla Gunnarintietä uudelle ohikulkutielle asti. Tämä kokoojakatuluokkainen väylä toimii uuden asutuksen pääväylänä, joka syöttää liikenteen keskustaan. Kirkkotietä oikaistaan Mäntysalon koillispuolella. Alemman katuverkon ratkaisut kiteytyvät myöhemmin riippuen mm. detaljikaavojen ratkaisusta sekä maastollisista ja ympäristöllisistä tekijöistä.



### 5.3 Vaihtoehdon ympäristövaikutukset

Seuraavassa on esitetty vaihtoehdon merkittävimmät vaikutukset yhdyskuntarakenteeseen ja maankäyttöön, luontoon ja maisemaan sekä liikenteeseen.

#### Vaikutukset yhdyskuntarakenteeseen ja maankäyttöön

- ⇒ Yhdyskuntarakenne hajautuu. Erityisesti taajaman länsipuolelle sijoitetut uudet asuntoalueet sijaitsivat varsin kaukana (3 – 4 km) Klaukkalan tien varren palveluista.
- ⇒ Ohikulkutien varren työpaikka-alueiden saavutettavuus on hyvä.
- ⇒ Ohikulkutien linjaus lähellä keskustaa rajoittaa taajaman kasvumahdollisuuksia pohjoisen ja koillisen suuntaan.

#### Vaikutukset luontoon ja maisemaan (Metsätähti Oy)

- ⇒ Tulevaisuuskuvan mukainen maankäyttö turvaa hyvin Nuuksioon ja Länsi-Vantaan metsäalueisiin liittyvät luontokokonaisuudet. Ongelmia voi aiheuttaa lähinnä Martinlaakson radan jatkolinjaus Palomäen maastossa.
- ⇒ Klaukkalan ohikulkutie ja ratayhteys pirstovat taajaman koillispuolisia metsä-alueita, jolloin Palokallion ja Sudentullinmäen luontokokonaisuudet muuttuvat. Näille alueille voidaan sijoittaa uutta rakentamista, jos kokonaisuuksiin sisältyvät luontoarvot huomioidaan. Asuinaluevaraus Toivolon pohjoispuolella on ekologisesti hankalassa paikassa Luhtajoen arvokkaiden jokikäytävien tuntumassa (Haukkakosken maasto).
- ⇒ Vaikutukset suurmaisemaan jäävät pieniksi. Maisemallisesti arkoja kohtia ovat ratalinjaus Luhtajoen laakson yli ja mahdollisesti Klaukkalan Metsäkylän peltoalueelle sijoittuva rakentaminen ja liittymät.

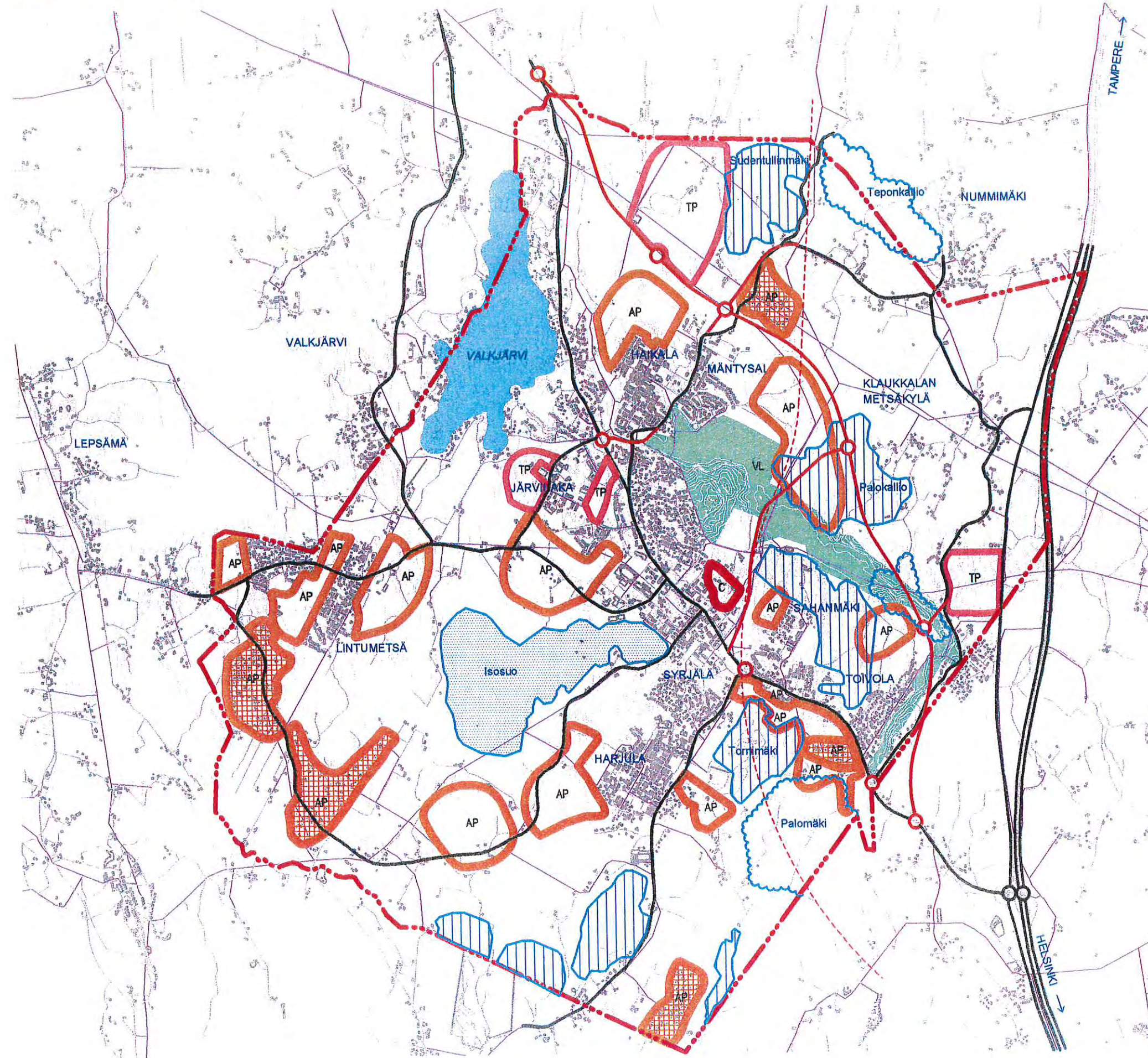
#### Liikenteelliset vaikutukset (Linea Konsultit / Suunnittelukolmio Oy)

- ⇒ Vaihtoehto A ratkaisee Klaukkalan keskustan sekä Toivolan alueen liikenne-ongelmat läpikulkuliikenteen ja osan sisäisestä liikenteestä siirtyessä uudelle väylälle. Liikenteen kokonaisvolyymi jää ennustetilanteessa likipitään nykyiselle tasolle, mikä luo mahdollisuuksia kadun kehittämiseen enemmän kevyen liikenteen ja elinkeinoelämän ehdoilla.
- ⇒ Klaukkalan tien eteläisin osuus moottoritien eritasoliittymän ja uuden eritasoliittymän välillä joudutaan toteuttamaan 2-ajorataisena. Klaukkalan eritasoliittymän liikenne kasvaa nykyisestä merkittävästi liikenteen yleisen kasvun sekä Klaukkalan suuren väestönkasvun johdosta. *Liittymä ei pysty välittämään kasvavia liikennevirtoja, vaan ruuhkautuu.*
- ⇒ Verkkoratkaisu voi johtaa siihen, että osa Lopen suunnasta saapuvista linja-autolinjoista siirtyy uudelle ohikulkutielle. Tämä vähentäisi joukkoliikennejärjestelmän selkeyttä.
- ⇒ Kevyen liikenteen suhteellisen aseman parantamiseksi nykyistä kevyen liikenteen verkkoa kehitetään edelleen, jotta kevyestä liikenteestä muodostuisi kilpailukykyinen ja turvallinen kulkumuoto kaikilla matkatyypeillä ja käyttäjäryhmillä.



# Nurmijärven kunta Klaukkalan osayleiskaava 2020

## RAKENNEMALLI



### Merkinnät

#### Kehittämistavoitteita

- Alue, jolla on säilytettävä ympäristöarvoja.  
Alueella on luontoarvoiltaan merkittäviä pienkohteita. Tavoitteena on säilyttää ne detaljikaavoituksen yhteydessä. Merkintä ei estä alueen osittaista rakentamista.
- Natura 2000-verkoston kuuluva tai ehdotettu alue.
- Luonnon monimuotoisuuden kannalta erityisen tärkeä alue.  
Tavoitteena on säilyttää alue yhtenäisenä luontokokonaisuutena.

#### Alueiden käyttötarkoitukset

- Kerrostalovaltainen asuntoalue.
- Kerros- ja rivitalovaltainen asuntoalue.
- Pientalovaltainen asuntoalue.
- Keskustatoimintojen alue.
- Työpaikka-alue.
- Lähivirkistysalue.
- Vesialue.

#### Kohde- ja viivamerkinnot

- Liittymä.
- Eritasoliittymä.
- Ohjeellinen sivurata.
- Sähköjohto.

#### Ympäristömuutoksia kuvaavat merkinnät

- Pienin toimenpitein kehitettävät alueet.  
Alueen käyttötarkoitus on esitetty kirjaintunnuksella ja värillä.
- Uudet ja olennaisesti muuttuvat alueet.  
Alueen käyttötarkoitus on esitetty kirjaintunnuksella ja värillä.
- Nykyiset tiet ja linjat.
- Merkittävästi parannettava tieosuus.
- Uudet tiet ja linjat.
- Ohjeellinen/vaihtoehtoinen tielinjaus.
- Uusi eritasoliittymävaraus.

#### Piirtämistekniset merkinnät

- Osayleiskaava-alueen raja.

Vaihtoehto A  
Perinteinen

100m 1km  
1:40 000



## 6 VE - B "NOLLA JA NOLLAPLUS"

### 6.1 Vaihtoehdon johtojatus

Keskeinen johtojatus on Klaukkalan kehittäminen tukeutuen nykyiseen Klaukkalantiehen, joko parantaen sen sujuvuutta liittymä- ym. vastaavin järjestelyin ilman tien liikennöintikapasiteetin lisäystä ("nolla"- vaihtoehto). Alavaihtoehtona on lisätä tien kapasiteettiä toteuttamalla Klaukkalantie 2+2 -kaistaisena moottoriteliittymästä Kirkkotien liittymään saakka ("nollaplus"- vaihtoehto).

Vaihtoehdon voi nähdä olevan jatkoa Klaukkalan tähän asti tapahtunelle kehittämistavalle. Alueita otetaan "käyttöön" aina kulloisenkin kysynnän ja tarpeen mukaan ilman, että taajaman kehittämiseen liittyy mitään selvää päämäärää tai tavoitteellista näkemystä Klaukkalan tulevaisuudesta.

**Uusi maankäyttö;** Uudet asuntoalueet sijaitsivat mahdollisimman lähellä Klaukkalantietä. Työpaikka-alueet on osoitettu pääosin vanhan Hämeenlinnantien varteen ja osittain Lahnuksentien varteen.

Osayleiskaava-alueen uudet varaukset mahdollistavat tässä vaihtoehdossa yhteensä noin **20 000 asukkaan** ja **5000 työpaikan** sijoittumisen alueelle.

### Valtakunnallisten ja maakunnallisten tavoitteiden toteutuminen

Vaihtoehdon aluevaraukset eivät kokonaisuudessaan toteuta seutukaavaa. Vaihtoehdossa ei ole huomioitu seutukaavassa esitettyä Klaukkalan itäpuolelle sijoittuvaa ohikulkutietä eikä sen varteen sijoitettuja työpaikka-alueita.

Vaihtoehdossa olevat uudet asuntoalueet sijoittuvat seutukaavan yleispiirteisyyden huomioon ottaen sen mukaisille taajamatoimintojen alueille. Vaihtoehdossa ei ole suunnitteluvaiheesta johtuen esitetty kattavasti taajaman viheralueita. Vaihtoehto ei kuitenkaan estä seutukaavan mukaisten lähiviheralueiden toteuttamista.

### Vähin toimenpitein kehitettävät alueet

Vähin toimenpitein kehitettäväksi tieksi on osoitettu Klaukkalantie, jonka liikenteen sujuvuutta on tarkoitus parantaa muuttamalla se moottoritien (vt 3) liittymästä Kirkkotien liittymään saakka 2+2 -kaistaisena

### Uudet ja olennaisesti muuttuvat alueet

Uudet ja olennaisesti muuttuvat alueet on rajattu värireunuksella. Alueen sisäosa on värittämätön, jossa näkyvät pelkät pohjakarttamerkinnot. Alueen tai kohteen väri sekä niihin liittyvät kirjainmerkinnät osoittavat yleiskaavamerkintöjen mukaisen maankäyttömuodon.

Uudet tiet on osoitettu punaruskeina. Uusia tieyhteyksiä on osoitettu seuraavasti:

- Haikalan/Tyynelä-Jussilan alueelta on uusi tieyhteys Klaukkalantien pohjoispäähän.
- Kirkkotietä on oikaistu tien pohjoispäässä sekä siirretty liittymää Klaukkalantielle Järvihaan liittymän kohdalle.
- Uusia eritasoliittymävarauksia on osoitettu Klaukkalantielle Kirkko- ja Lahnuksentien liittymien kohdille.

Ratalinjavaraukset on esitetty ohjeellisenä. Ratavaraukset kulkevat v. 1991 laaditun yleissuunnitelman mukaisella paikalla.

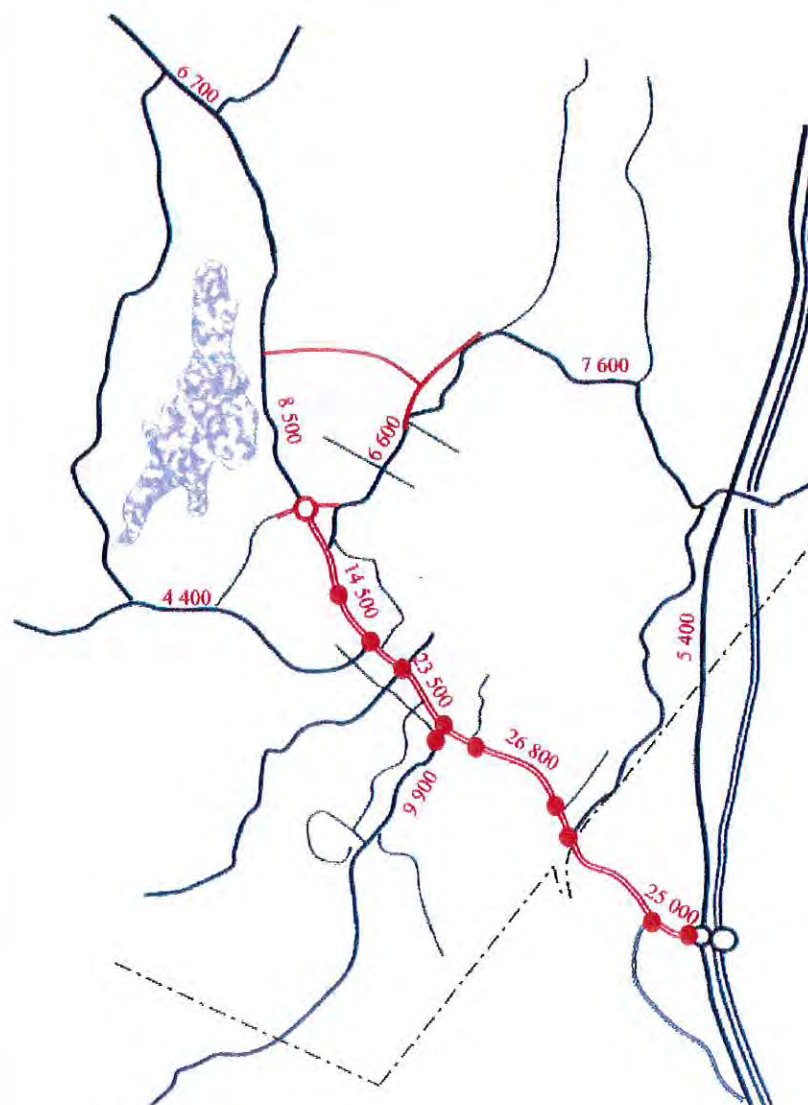
Keskusta-asuminen ja palvelut sijoittuvat täydennysrakentamisena Klaukkalantien varrelle. Uusi asuinkeuhkalue sijaitsii Vesitorinmäen eteläpuolella.

Uudet pientaloalueet (omakotitalot ja rivitalot) sijaitsivat Haikalan ja Mäntysalon laajennusalueina Klaukkalan pohjoisosassa, Lepsämän- ja Kuonomaentien varrella taajaman länsipuolella sekä Toivolan ja Ristipakan alueilla taajaman kaakkoisosassa.

Uusia työpaikka-alueita on suunniteltu vanhan Hämeenlinnantien varteen sekä Lahnuksen- ja Klaukkalantien väliin jäävälle alueelle.

### 6.2 Liikenneverkko

Vaihtoehdossa 0 ja 0+ liikenneverkon rakenne säilyy pääpiirteissään nykyisellään. Vaihtoehdossa 0 Klaukkalantien liikennejärjestelyihin tehdään vähäisiä muutoksia (liittymien parantamisia kääntyvien kaistoilla, rinnakkaisen verkon kehittämistä). Vaihtoehdossa 0+ Klaukkalantie rakennetaan 2-ajorataiseksi välillä moottoritie - Järvihaan/Kirkkotien liittymä. Eritasoliittymiin varaudutaan Lahnuksentien liittymän, Järvihaan liittymän ja Metsäkyläntien kohdilla. Muut liittymät ovat pääsääntöisesti valo-ohjattuja.



### 6.3 Vaihtoehdon ympäristövaikutukset

Seuraavassa on esitetty vaihtoehdon merkittävimmät vaikutukset yhdyskuntarakenteeseen ja maankäyttöön, luontoon ja maisemaan sekä liikenteeseen.

#### Vaikutukset yhdyskuntarakenteeseen ja maankäyttöön

##### Nolla" -vaihtoehto:

- ⇒ Klaukkalantien liikennöintikapasiteetti rajoittaa selvästi taajaman kasvu- ja kehittämismahdollisuuksia.
- ⇒ Uudet työpaikka-alueet liittyvät pääosin huonosti nykyiseen taajamarakenteeseen.
- ⇒ Uudet asuntoalueet liittyvät kohtuullisen hyvin nykyiseen taajamarakenteeseen

##### " NollaPlus" -vaihtoehto:

- ⇒ vaikutukset samat kuin "nolla" -vaihtoehdossa, paitsi:
- ⇒ rajoittaa taajaman kehittämismahdollisuuksia jossain määrin

#### Vaikutukset luontoon ja maisemaan (Metsätähti Oy)

- ⇒ Luontovaikutukset jäävät oleellisesti pienemmiksi kuin muissa tulevaisuuskuivissa. Merkittävät muutokset kohdistuvat luontoarvoiltaan vähäisiin luontokokonaisuuksiin. Luontoarvoiltaan tärkeä kaava-alueen eteläosa säilyy nykyisellään. Ekologiset yhteydet säilyvät nykyisellään lukuun ottamatta Pietarinmäen aluetta, jossa lisärakentaminen heikentää yhteyttä Länsi-Vantaan metsäalueeseen.
- ⇒ Rakentamisen sijoittelusta ja uusien liikenneyhteyksien vähyydestä johtuen vaikutukset suurmaisemaan jäävät pieniksi.

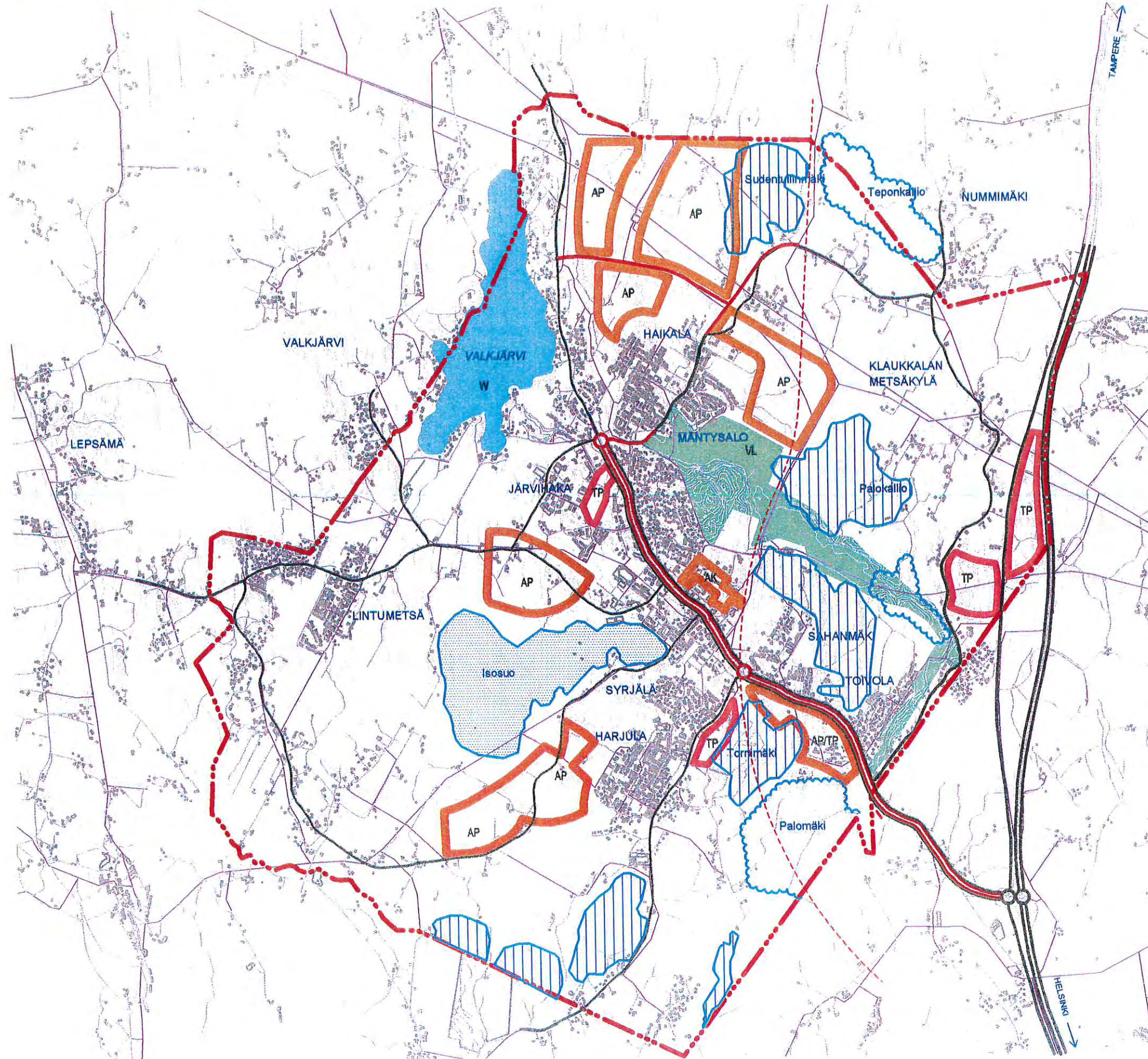
#### Liikenteelliset vaikutukset (Linea Konsultit / Suunnittelukolmio Oy)

- ⇒ Liikenne Klaukkalantien keskustajaksolla kasvaa nykyiseen verrattuna lähes 80 %. Vaihtoehto 0, jossa merkittäviä parannuksia ei tehdä, ruuhkautuu jo ennen ennusteiden toteutumista. Nykyisten järjestelyjen kasvunvara on noin 20 % Klaukkalantien valo-ohjatulla osuudella. 0+ vaihtoehdossa toisen ajoradan rakentamisella voidaan liikenteellinen toimivuus turvata liittymiä lukuunottamatta. Valo-ohjatut liittymät toimivat kapasiteettinsa ylärajoilla.
- ⇒ Klaukkalan eritasoliittymän liikenne kasvaa nykyisestä merkittävästi liikenteen yleisen kasvun sekä Klaukkalan suuren väestönkasvun johdosta. *Liittymä ei pysty välittämään kasvavia liikennevirtoja, vaan ruuhkautuu.*
- ⇒ *Keskustan läpikulkevan liikenteen palvelutaso heikkenee huomattavasti huipputuntien aikana. Melu ja päästöt heikentävät keskustan viihtyisyyttä.*
- ⇒ Joukkoliikennelinjastojen kannalta 0-vaihtoehdot ovat edullisia. Nauhamainen rakenne mahdollistaa toimivien linjojen ja tasaisten vuorovälien kehittämisen.
- ⇒ Kevyen liikenteen suhteellisen aseman parantamiseksi nykyistä kevyen liikenteen verkkoa kehitetään edelleen, jotta kevyestä liikenteestä muodostuisi kilpailukykyinen ja turvallinen kulkumuoto kaikilla matkatyypeillä ja käyttäjäryhmillä. Kevyen liikenteen turvallisuuden tulee kiinnittää erityistä huomiota detaljitason ratkaisuihin, sillä keskustan kasvava liikenne heikentää entisestään huonoa liikenneturvallisuutta.






# Nurmijärven kunta Klaukkalan osayleiskaava 2020

## RAKENNEMALLI



### Merkinnät

#### Kehittämistavoitteita

-  Alue, jolla on säilytettävä ympäristöarvoja.  
Alueella on luontoarvoiltaan merkittäviä pienkohteita. Tavoitteena on säilyttää ne detailleikaavoituksen yhteydessä. Merkintä ei estä alueen osittaista rakentamista.
-  Natura 2000-verkoston kuuluva tai ehdotettu alue.
-  Luonnon monimuotoisuuden kannalta erityisen tärkeä alue.  
Tavoitteena on säilyttää alue yhtenäisenä luontokokonaisuutena.








#### Alueiden käyttötarkoitukset

-  Kerrostalovaltainen asuinalue.
-  Kerros- ja rivitalovaltainen asuinalue.
-  Pientalovaltainen asuinalue.
-  Keskustatoimintojen alue.
-  Työpaikka-alue.
-  Lähivirkistysalue.
-  Vesialue.

#### Kohde- ja viivamerkinnot

-  Liittymä.
-  Eritasoliittymä.
-  Ohjeellinen sivurata.
-  Sähköjohto.

#### Ympäristömuutoksia kuvaavat merkinnät

-  Pienin toimenpitein kehitettävät alueet.  
Alueen käyttötarkoitus on esitetty kirjaintunnuksella ja värillä.
-  Uudet ja olennaisesti muuttuvat alueet.  
Alueen käyttötarkoitus on esitetty kirjaintunnuksella ja värillä.
-  Nykyiset tiet ja linjat.
-  Merkittävästi parannettava tieosuus.
-  Uudet tiet ja linjat.
-  Ohjeellinen/vaihtoehtoinen tielinjaus.
-  Uusi eritasoliittymävaraus.

#### Piirtämistekniset merkinnät

-  Osayleiskaava-alueen raja.

**Vaihtoehto B**  
**Nolla ja Nollaplius**

0+ = 2+2 kaistaa, eritasojärjestelyjä  
0 = ei kapasiteetin lisäystä





## 7 VE-C "LÄNTINEN OHIKULKUTIE"

### 7.1 Vaihtoehdon johtoajatus

Keskeinen johtoajatus on Klaukkalan kehittäminen tukeutuen taajaman ja Valkjärven länsipuolelle linjattuun uuteen ohikulkutiehen.

**Uusi maankäyttö;** asunto- ja työpaikka-alueet painottuvat taajaman länsipuolelle, mutta myös Klaukkalan pohjois- ja koillispuolelle on osoitettu varsin laajoja uusia asuntoaluevarauksia, joilta on uusi tieyhteys vanhalle Hämeenlinnantielle.

Osayleiskaava-alueen uudet varaukset mahdollistavat tässä vaihtoehdossa yhteensä noin **29 000 asukkaan** ja lähes **8000 työpaikan** sijoittumisen alueelle.

### Valtakunnallisten ja maakunnallisten tavoitteiden toteutuminen

Vaihtoehdon aluevaraukset eivät kokonaisuudessaan toteuta seutukaavaa. Seutukaavassa ei ole osoitettu taajaman länsipuolelle taajamatoimintojen aluetta yhtä laajalti kuin vaihtoehdossa on osoitettu uusia asuntoalueita. Vaihtoehdossa ei ole suunnitteluvaiheesta johtuen esitetty kattavasti taajaman viheralueita. Vaihtoehdo ei kuitenkaan estä seutukaavan mukaisten lähiviheralueiden toteuttamista.

Vaihtoehdossa ei ole huomioitu seutukaavassa esitettyä Klaukkalan itäpuolelle sijoitettavaa ohikulkutietä eikä sen varren työpaikka-alueita.

### Uudet ja olennaisesti muuttuvat alueet

Uudet ja olennaisesti muuttuvat alueet on rajattu värireunuksella. Alueen sisäosa on värittämätön, jossa näkyvät pelkät pohjakarttamerkinnät. Alueen tai kohteen väri sekä niihin liittyvät kirjainmerkinnät osoittavat yleiskaavamerkintöjen mukaisen maankäyttömuodon.

Uudet tiet on osoitettu punaruskeina. Uusia tieyhteyksiä on osoitettu seuraavasti:

- Klaukkalantien ja moottoritien (vt 3) liittymän kohdalta on linjattu uusi ns. ohikulkutie Klaukkalan länsipuolelta, joka yhtyy Klaukkalantiehen (maantie 132) Valkjärven pohjoispuolella.
- Kirkkotieltä on osoitettu poikittaisuuntainen uusi tieyhteys vanhalle Hämeenlinnantielle (mt 130), joka yhdistetään Klaukkalantiehen uudella pohjois-eteläsuuntaisella tieyhteydellä.
- Kirkkotietä on oikaistu tien pohjoispäässä sekä siirretty liittymää Klaukkalantielle Järvihaan liittymän kohdalle.
- Uusia eritasoliittymävarauksia on osoitettu yhteensä kolme kappaletta; Klaukkalantielle Kirkkotien liittymän kohdalle, Ohikulku- ja Lepsämäntien sekä Ohikulku- ja Lahnuksentien liittymien kohdalle.

Ratalinjavaraukset on esitetty ohjeellisena. Ratavaraukset kulkee v. 1991 laaditun yleissuunnitelman mukaisella paikalla.

Keskusta-asuminen ja palvelut sijoittuvat täydennysrakentamisena Klaukkalantien läheisyyteen.

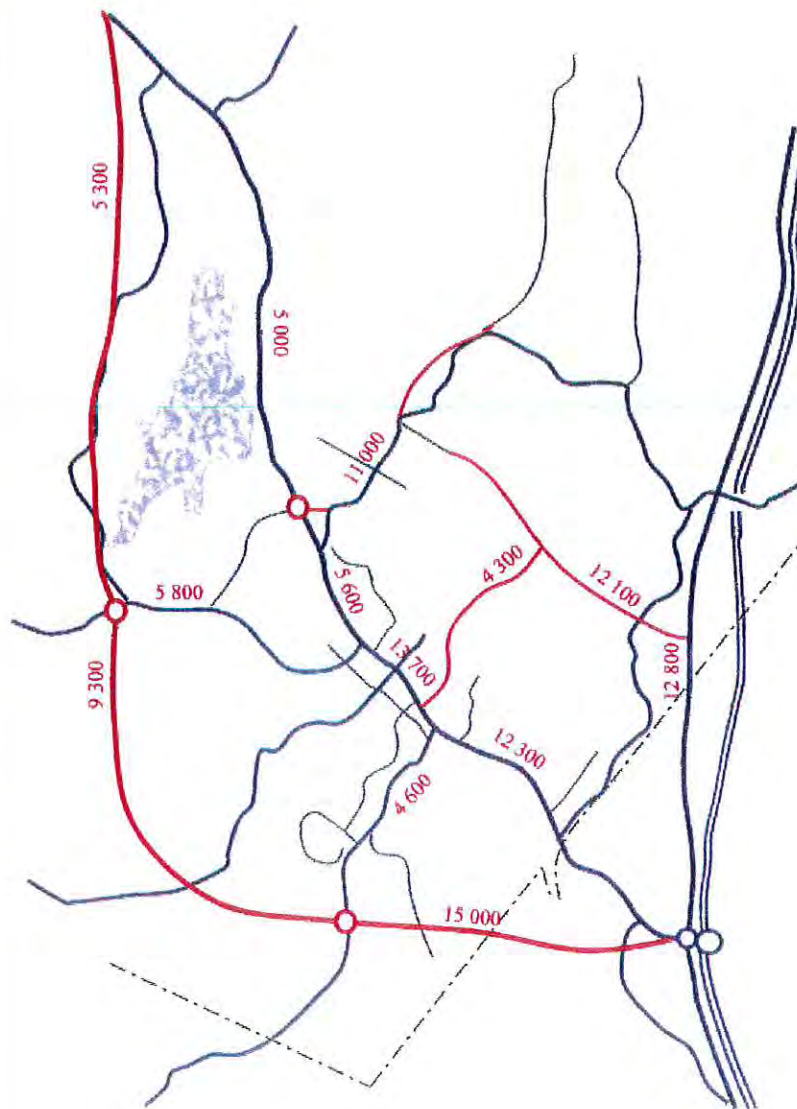
Uudet asuin- ja palvelualueet sijaitsevat Vesitorninmäen eteläpuolella. Uudet pientaloalueet (omakotitalot ja rivitalot) sijaitsevat Haikalan ja Mäntysalon laajennusalueina Klaukkalan pohjoisosassa, sekä uuden ohikulkutien läheisyydessä Lepsämän- ja Kuonomäentien varsilla taajaman länsipuolella, sekä Toivolan ja Ristipakan alueilla taajaman kaakkoisosassa.

Uusia työpaikka-alueita on suunniteltu vanhan Hämeenlinnantien varteen, uuden ohikulkutien ja Lahnuksentien läheisyyteen sekä Lahnuksen- ja Klaukkalantien väliin jäävälle alueelle.

### 7.2 Liikenneverkko

Läntinen ohikulkutie kiertää Klaukkalan noin 3 km etäisyydellä keskustan länsipuolella. Lahnuksentie, Kuonomäentie ja Lepsämäntie yhdistävät keskustan ohikulkutiehen. Valtaosa maankäytöstä tukeutuu siis näiden, nykyisin yleisten teiden, varaan. Klaukkalan koillisten osien liikenneverkkoa tuetaan toteuttamalla Klaukkalantien suuntainen Kirkkotien ja maantien 130 välinen yhteys, sekä kokoojakatu keskustasta em. väylälle.

Ohikulkutien pohjoisosaa noudattelee Valkjärven paikallisten linjausta, mutta tien standardia joudutaan merkittävästi parantamaan. Läntisen ohikulkutien pääliittymiin esitetään eritasoliittymävaraus, mutta ne toimivat myös tasoliittyminä ennustetilanteessa.



### 7.3 Vaihtoehdon ympäristövaikutukset

Seuraavassa on esitetty vaihtoehdon merkittävimmät vaikutukset yhdyskuntarakenteeseen ja maankäyttöön, luontoon ja maisemaan sekä liikenteeseen.

#### Vaikutukset yhdyskuntarakenteeseen ja maankäyttöön

- ⇒ Yhdyskuntarakenne hajautuu. Erityisesti taajaman länsipuolelle sijoitetut uudet asuntoalueet sijaitsevat varsin kaukana (3 – 4 km) Klaukkalantien varren palveluista.
- ⇒ Työpaikka-alueiden, myös (Järvihaan), saavutettavuus on hyvä.
- ⇒ Ohikulkutien pituus kasvaa suureksi. Linjaus on nykyisen asutuksen ja ympäristön kannalta ongelmallinen Valkjärven länsipuolella (Valkjärven osayleiskaava-alueella).

#### Vaikutukset luontoon ja maisemaan (Metsätähti Oy)

- ⇒ Luontovaikutukset ovat huomattavia ja kohdistuvat moniin luontoarvoiltaan tärkeisiin aluekokonaisuuksiin ja ekologisiin yhteyksiin. Läntinen ohikulkutie on alue-ekologisesti merkittävä rakenne, joka pirstoo kaava-alueen eteläosan luontoa ja rajaa alueita Nuuksioon ja Länsi-Vantaan metsiin päin. Palomäen-Tornimäen maasto ja Isosuo jäävät ohitustien ja kasvavan taajaman väliin.
- ⇒ Taajaman pohjoispuolella Sudentullinmäen ja Palokallion luontokokonaisuuksien pirstoutuvat ja eristyvät ympäristön metsämantereista. Näille alueille voidaan sijoittaa uutta rakentamista, jos kokonaisuuksiin sisältyvät luontoarvot huomioidaan. Ekologiset yhteydet säilyvät paremmin kuin pohjoisen ohikulkutien sisältävissä vaihtoehdoissa.
- ⇒ Vaikutukset suurmaisemaan jäävät melko pieniksi. Isosuo jää rakentamisen väliin.

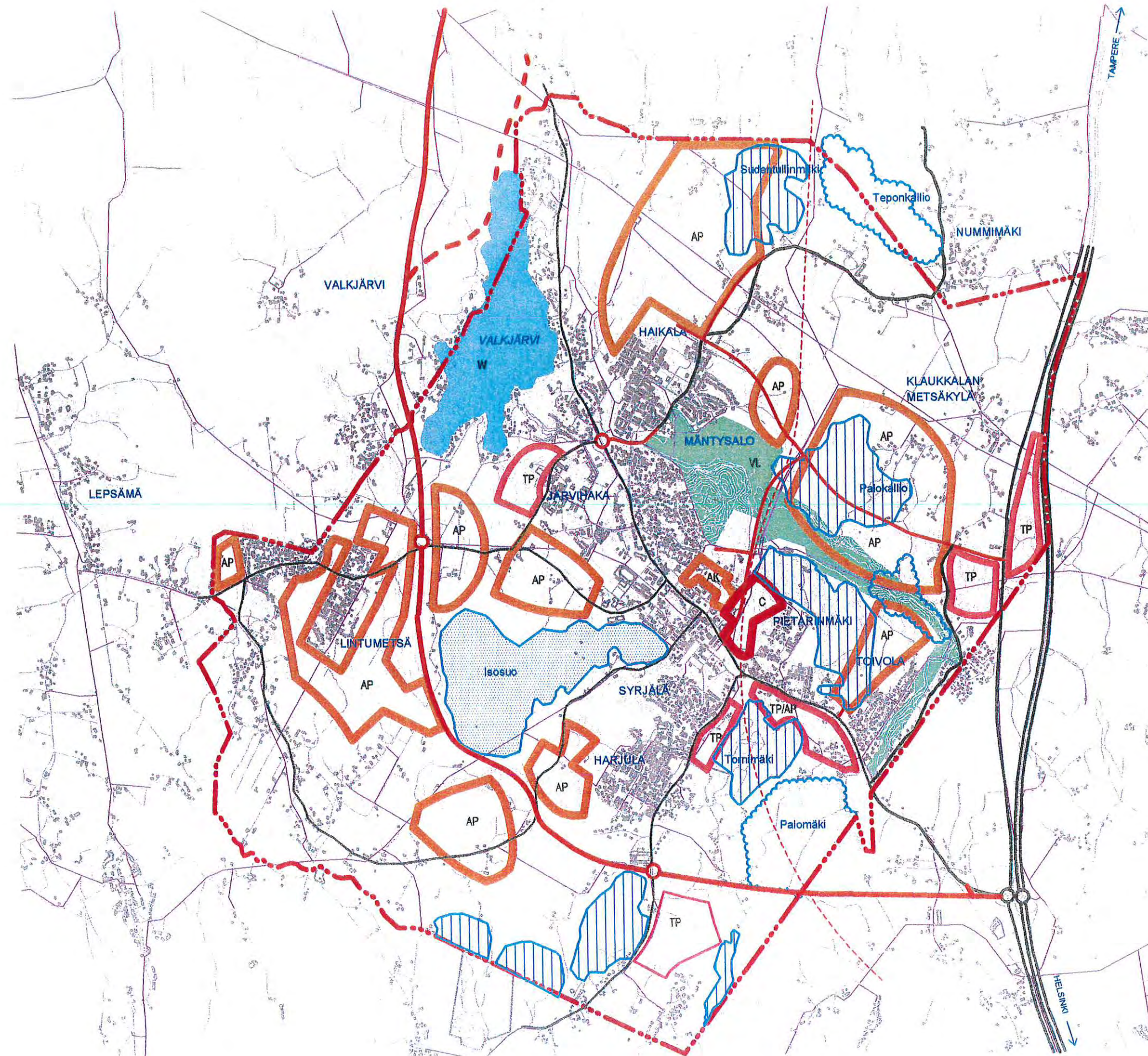
#### Liikenteelliset vaikutukset (Linea Konsultit / Suunnittelukolmio Oy)

- ⇒ Läntinen vaihtoehdo ratkaisee Klaukkalan keskustan sekä Toivolan alueen liikenneongelmat läpikulkuliikenteen osalta osan sisäisestä liikenteestä siirtyessä uudelle väylälle. Liikenteen kokonaisvolyymi jää keskustassa ennustetilanteessa likipitäen nykyiselle tasolle, mikä luo mahdollisuuksia kadun kehittämiseen enemmän kevyen liikenteen ja elinkeinoelämän ehdoilla.
- ⇒ Klaukkalan eritasoliittymän liikenne kasvaa nykyisestä merkittävästi liikenteen yleisen kasvun sekä Klaukkalan suuren väestönkasvun johdosta. *Liittymä ei pysty välittämään kasvavia liikennevirtoja, vaan ruuhkautuu.* Tässä tilanteessa osa liikenteestä voi siirtyä käyttämään Lahnuksentietä.
- ⇒ Verkko- ja ratatarkaisu voi johtaa siihen, että osa Lopen suunnasta saapuvista linja-autolinjoista siirtyy uudelle ohikulkutielle. Tämä vähentäisi joukkoliikennejärjestelmän selkeyttä.
- ⇒ Kevyen liikenteen suhteellisen aseman parantamiseksi nykyistä kevyen liikenteen verkkoa kehitetään edelleen, jotta kevyestä liikenteestä muodostuisi kilpailukykyinen ja turvallinen kulkumuoto kaikilla matkatyypeillä ja käyttäjäryhmillä. Uusien läntisten alueiden etäisyys keskustaan on pitkä, mikä lisää autoilua. Pitkämatkan liikenteen siirtyminen pois keskustasta parantaa erityisesti Klaukkalantien turvallisuutta.
- ⇒ Liikennetaloudellisen vertailun perusteella läntinen vaihtoehdo on muita vaihtoehdoja hieman epätaloudellisempi, sillä sisäiset matkat muodostuvat keskimäärin melko pitkiksi.



# Nurmijärven kunta Klaukkalan osayleiskaava 2020

## RAKENNEMALLI



### Merkinnät

#### Kehittämistavoitteita

- Alue, jolla on säilytettävä ympäristöarvoja.  
Alueella on luontoarvoiltaan merkittäviä pienkohteita. Tavoitteena on säilyttää ne detailikaavoituksen yhteydessä. Merkintä ei estä alueen osittaista rakentamista.
- Natura 2000-verkostoon kuuluva tai ehdotettu alue.
- Luonnon monimuotoisuuden kannalta erityisen tärkeä alue.  
Tavoitteena on säilyttää alue yhtenäisenä luontokokonaisuutena.

#### Alueiden käyttötarkoitukset

- Kerrostalovaltainen asuntoalue.
- Kerros- ja rivitalovaltainen asuntoalue.
- Pientalovaltainen asuntoalue.
- Keskustatoimintojen alue.
- Työpaikka-alue.
- Lähivirkistysalue.
- Vesialue.

#### Kohde- ja viivamerkinnot

- Liittymä.
- Eritasoliittymä.
- Ohjeellinen sivurata.
- Sähköjohto.

#### Ympäristömuutoksia kuvaavat merkinnät

- Pienin toimenpitein kehitettävät alueet.  
Alueen käyttötarkoitus on esitetty kirjaintunnuksella ja värillä.
- Uudet ja olennaisesti muuttuvat alueet.  
Alueen käyttötarkoitus on esitetty kirjaintunnuksella ja värillä.
- Nykyiset tiet ja linjat.
- Merkittävästi parannettava tieosuus.
- Uudet tiet ja linjat.
- Ohjeellinen/vaihtoehtoinen tielinjaus.
- Uusi eritasoliittymävaraus.

#### Piirtämistekniset merkinnät

- Osayleiskaava-alueen raja.

**Vaihtoehto C**  
**Läntinen Ohikulkutie**

100m 1km  
1:40 000



## 8 VE-D "OHIKULKUTIE-NYT"

### 8.1 Vaihtoehdon johtoajatus

Klaukkalan maankäytön kehittäminen tukeutuu uuteen Helsinki- Tampere moottoritille Metsäkylän ylikulkusillan kohdalle osoitettuun eritasoliittymään ja siitä lähtevään uuteen ohikulkutiehen. Ohikulkutie kulkee taajaman pohjoispuolella ja yhtyy Klaukkalantiehen Valkjärven pohjoispäässä. Toinen merkittävä uusi tie, jonka varaan Klaukkalan kehittäminen tukeutuu, on Ristipakan eteläpuolelle linjattu uusi Klaukkalan sisään tulotie, joka jatkuu Mäntysaloon ja Ohikulkutielle.

**Uusi maankäyttö:** Uudet asuntoalueet sijaitsevat pääosin Klaukkalantien ja Ohikulkutien välissä. Työpaikka-alueet on osoitettu pääosin vanhan Hämeenlinnantien varteen ja osittain Lahnuksentien varteen. Keskustatoiminnot alkavat vähitellen keskittyä Klaukkalan- ja Lahnuksentien liittymän läheisyyteen.

Osayleiskaava-alueen uudet varaukset mahdollistavat tässä vaihtoehdossa yhteensä noin **25 000 asukkaan** ja **9 000 työpaikan** sijoittumisen alueelle.

### Valtakunnallisten ja maakunnallisten tavoitteiden toteutuminen

Vaihtoehdon aluevaraukset eivät kokonaisuudessaan toteuta seutukaavaa.

Voimassa olevassa seutukaavassa ei ole osoitettu vaihtoehdon laajuudessa asunto- ja työpaikka-alueita Klaukkalan pohjoispuolelle. Ohikulkutie on seutukaavassa linjattu vaihtoehdosta poiketen alkamaan nykyisen moottoritiliittymän jälkeen Klaukkalantieltä. Vaihtoehdossa ei ole suunnitteluvaiheesta johtuen esitetty kattavasti taajaman viheralueita. Vaihtoehto ei kuitenkaan estä seutukaavan mukaisten lähiviheralueiden toteuttamista.

### Uudet ja olennaisesti muuttuvat alueet

Uudet ja olennaisesti muuttuvat alueet on rajattu värireunuksella. Alueen sisäosa on värittämätön, jossa näkyvät pelkät pohjakarttamerkinnät. Alueen tai kohteen väri sekä niihin liittyvät kirjainmerkinnät osoittavat yleiskaavamerkintöjen mukaisen maankäyttömuodon.

Uudet tiet on osoitettu punaruskeina. Uusia tieyhteyksiä on osoitettu seuraavasti:

- Metsäkylän ylikulkusilta moottoritillä (vt 3) täydennetään rampeilla eritasoliittymäksi. Ohikulkutie lähtee tästä liittymästä, ja yhtyy Klaukkalantiehen (maantie 132) Valkjärven pohjoispuolella.
- Uutena Klaukkalan sisään tuloväylänä on osoitettu Ristipakan eteläpuolelta pohjoiseen suuntautuva uusi tieyhteys uudelle Ohikulkutielle.
- Uudelta sisään tuloväylältä on edelleen osoitettu uusia tieyhteyksiä vanhalle Hämeenlinnantielle, Kirkkotielle sekä liittymiä keskustaan.
- Kirkkotietä on oikaistu tien pohjoispäässä sekä siirretty liittymää Klaukkalantielle Järvihaan liittymän kohdalle.
- Uusia eritasoliittymävarauksia on osoitettu yhteensä 7 kappaletta; Moottoritille Metsäkylän ylikulkusillan kohdalle, Ohikulkutien ja vanhan Hämeenlinnantien liittymään, uuden sisään tuloväylän ja Ohikulkutien sekä Kirkkotien ja Ohikulkutien liittymiin, Klaukkalantielle Kirkkotien, Ohikulkutien ja Lahnuksentien liittymien kohdille.

Ratalinjavaraukset on esitetty ohjeellisena. Ratavaraukset kulkee v. 1991 laaditun yleissuunnitelman mukaisella paikalla.

Keskustatoimintojen (palvelut/asuminen) laajennusalueita on Klaukkalan- ja Lahnuksentien pohjoispuolinen alue. Keskusta-asuminen ja palvelut sijoittuvat lisäksi täydennysrakentamisena Klaukkalantien läheisyyteen. Uusi asuinkerrostaloalue sijaitsee uuden keskusta-aluevarauksen länsipuolella.

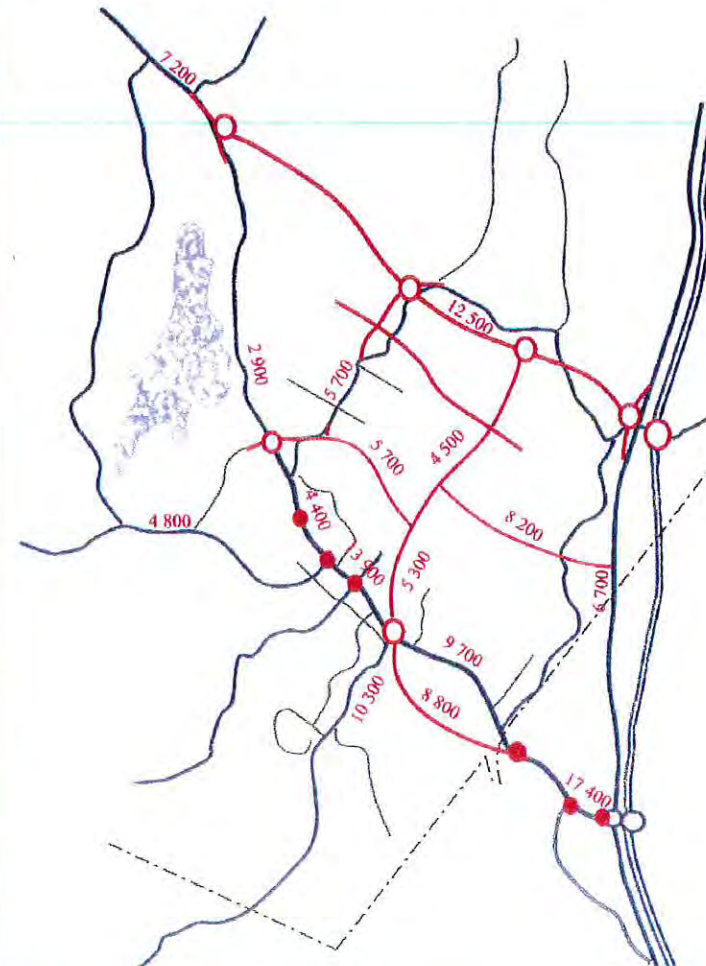
Uudet pientaloalueet (omakotitalot ja rivitalot) sijaitsevat Haikalan ja Mäntysalon laajennusalueina Klaukkalan pohjoisosassa, sekä uuden sisään tuloväylän ja vanhan Hämeenlinnantien yhdistävän uuden tieyhteyden varrella, Lepsämän- ja Kuonomäentien varsilla taajaman länsipuolella, sekä Toivolan ja Ristipakan alueilla taajaman kaakkoisosassa.

Uusia työpaikka-alueita on suunniteltu vanhan Hämeenlinnantien varteen, uuden ohikulkutien varteen taajaman pohjoispuolella sekä Lahnuksen- ja Klaukkalantien väliin jäävälle alueelle.

### 8.2 Liikenneverkko

Vaihtoehdon peruslähdekohta on toteuttaa ohikulkutie mahdollisimman nopeasti, jolloin muita investointeja (mm. Järvihaan eritasoliittymä ja Klaukkalantien louhainen oikaisu) voitaisiin viivyttää pitkälle tulevaisuuteen.

Ohikulkutie alkaa uudesta, Metsäkylän eritasoliittymästä, ja jatkuu Klaukkalantielle (mt 132) Hongisojan liittymän eteläpuolelle. Tämä väylä on jatkossa seututietasoinen yhteys. Sen ja Klaukkalantien välisellä alueella kehitetään maankäyttöä, jonka tueksi muodostetaan kokoojakatujen verkosto. Keskeisin kokoojakatu on uusi lenkki, joka alkaa Klaukkalantielta Lehtimäen alueelta, ja jatkuu nykyisen tien eteläpuolitse Lahnuksentien liittymään ja siitä edelleen Luhtijoen laakson kautta Kirkkotielle. Tämän ja Lahnuksentien liittymästä muodostuu liikenteellinen solmukohta, joka ratkaistaan tasoliittymävaiheessa kiertoliittymäratkaisulla.



### 8.3 Vaihtoehdon ympäristövaikutukset

Seuraavassa on esitetty vaihtoehdon merkittävimmät vaikutukset yhdyskuntarakenteeseen ja maankäyttöön, luontoon ja maisemaan sekä liikenteeseen.

#### Vaikutukset yhdyskuntarakenteeseen ja maankäyttöön

- ⇒ Keskustatoiminnot siirtyvät osittain Klaukkalan- ja Lahnuksentien liittymän ympäristöön.
- ⇒ Yhdyskuntarakenteen kehittymiselle jää Klaukkalantien ja uuden ohikulkutien väliselle alueelle vaihtoehtoja.
- ⇒ Maankäyttöä voidaan kehittää vaiheittain.
- ⇒ Ohikulkutien varren työpaikka-alueiden saavutettavuus on hyvä.

#### Vaikutukset luontoon ja maisemaan (Metsätähti Oy)

- ⇒ Vaihtoehto säilyttää ekologisesti yhtenäisenä kaava-alueen eteläosan tärkeät luontokokonaisuudet: kiinteä yhteys Nuuksion alueeseen ja Länsi-Vantaan metsiin ei muutu. Taajaman pohjoispuolella ohikulkutie liittymiseen sekä tien ympäristön laaja-alainen rakentaminen muuttaa oleellisesti Palokallion-Sudentullinmäen metsäselänteen luontokokonaisuutta. Näille alueille voidaan kuitenkin sijoittaa uutta rakentamista, jos kokonaisuuksiin sisältyvät luontoarvot huomioidaan. Pietarinmäen-Luhtajokilaakson luontokokonaisuus eristyy ympäristöstään, mutta viheryhteys itään vähentää vaikutusta.
- ⇒ Pohjoinen ohikulkutie on kokonaisuutena luontoarvojen kannalta eteläistä parempi vaihtoehto. Vaihtoehdon haitallisia luontovaikutuksia voidaan oleellisesti vähentää asemakaavoituksen yhteydessä osoitettavilla viheryhteyksillä.
- ⇒ Suurin maisemallinen muutos kohdistuu Klaukkalan Metsäkylän kulttuurimaisemaan, joka käytännössä katoaa kokonaan ohitustien ja työpaikkarakentamisen seurauksena. Suurmaiseman kannalta ongelmallisia ovat myös Luhtajokilaakson kaavailut tieyhteydet.

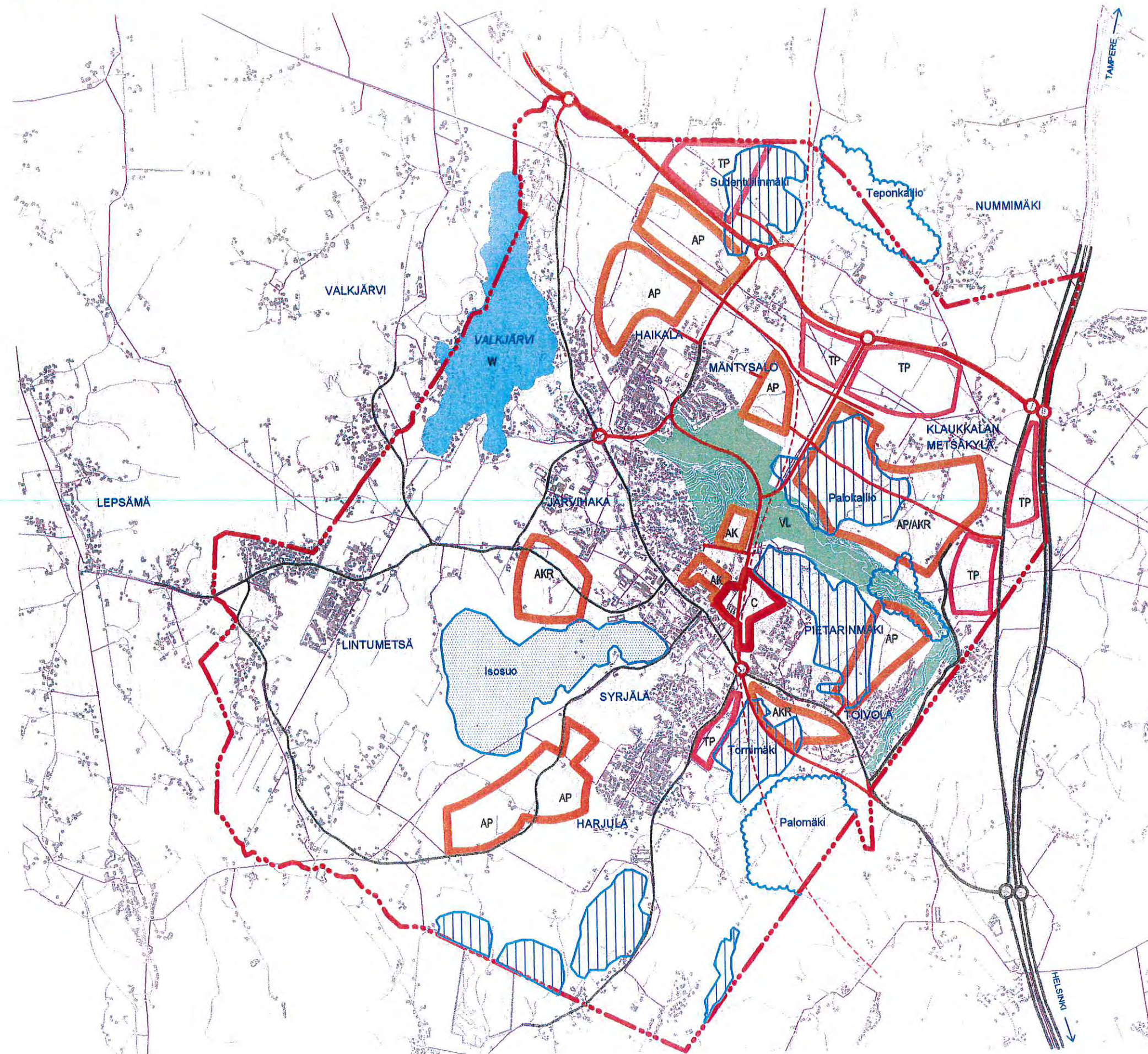
#### Liikenteelliset vaikutukset (Linea Konsultit / Suunnittelukolmio Oy)

- ⇒ Vaihtoehto Ohikulkutie – Nyt siirtää pidempimatkaisten liikenteen pois Klaukkalantielta keskustasta. Lisäksi Mäntysalon ja Haikalan alueiden valtatielle suuntautuva liikenne siirtyy käyttämään pääosin uutta yhteyttä. Liikenteen kokonaisvolyyymi keskustassa jää ennustetilanteessa likipitään nykyiselle tasolle, mikä luo mahdollisuuksia kadun kehittämiseen enemmän kevyen liikenteen ja elinkeinoelämän ehdoilla.
- ⇒ Koska maantielle 132 suuntautuva liikenne jakaantuu melko tasaisesti uuden ja vanhan eritasoliittymän kesken, ei mahdollisesti moottoritille heijastuvia ruuhkautumisongelmia esiinny.
- ⇒ Verkko ratkaisu voi johtaa siihen, että osa Lopen suunnasta saapuvista linja-autolinjoista siirtyy uudelle ohikulkutielle. Tämä vähentäisi joukkoliikennejärjestelmän selkeyttä.
- ⇒ Kevyen liikenteen suhteellisen aseman parantamiseksi nykyistä kevyen liikenteen verkkoa kehitetään edelleen, jotta kevyestä liikenteestä muodostuisi kilpailukykyinen ja turvallinen kulkumuoto kaikilla matkatyypeillä ja käyttäjäryhmillä. Pitkämatkan liikenteen siirtyminen pois keskustasta parantaa erityisesti Klaukkalantien turvallisuutta.



# Nurmijärven kunta Klaukkalan osayleiskaava 2020

## RAKENNEMALLI



### Merkinnät

#### Kehittämistavoitteita

- Alue, jolla on säilytettävä ympäristöarvoja.  
Alueella on luontoarvoiltaan merkittäviä pienkohteita. Tavoitteena on säilyttää ne detailleikaavoituksen yhteydessä. Merkintä ei estä alueen osittaisia rakentamista.
- Natura 2000-verkoston kuuluva tai ehdotettu alue.
- Luonnon monimuotoisuuden kannalta erityisen tärkeä alue.  
Tavoitteena on säilyttää alue yhtenäisenä luontokokonaisuutena.

#### Alueiden käyttötarkoitukset

- Kerrostalovaltainen asuntoalue.
- Kerros- ja rivitalovaltainen asuntoalue.
- Pientalovaltainen asuntoalue.
- Keskustatoimintojen alue.
- Työpaikka-alue.
- Lähivirkistysalue.
- Vesialue.

#### Kohde- ja viivamerkinnot

- Liittymä.
- Eritasoliittymä.
- Ohjeellinen sivurata.
- Sähköjohto.

#### Ympäristömuutoksia kuvaavat merkinnät

- Pienin toimenpitein kehitettävät alueet.  
Alueen käyttötarkoitus on esitetty kirjaintunnuksella ja värillä.
- Uudet ja olennaisesti muuttuvat alueet.  
Alueen käyttötarkoitus on esitetty kirjaintunnuksella ja värillä.
- Nykyiset tiet ja linjat.
- Merkittävästi parannettava tieosuus.
- Uudet tiet ja linjat.
- Ohjeellinen/vaihtoehtoinen tielinjaus.
- Uusi eritasoliittymävaraus.

#### Piirtämistekniset merkinnät

- Osayleiskaava-alueen raja.

Vaihtoehto D  
Ohikulkutie-Nyt





## 9 VE- E "RATA"

### 9.1 Vaihtoehdon johtoajatus

Vaihtoehdon johtoajatukseksi on, että Martinlaakson rataa jatketaan Klaukkalaan. Maankäytön kehittäminen tukeutuu myös uuteen Helsinki- Tampere moottoritille Metsäkylän ylikulkusillan kohdalle osoitettuun eritasoliittymään ja siitä lähtevään uuteen ohikulkutiehen. Ohikulkutie on linjattu Ohikulkutie- Nyt -vaihtoehtoa pohjoisemmaksi, mikä lisää taajaman kasvumahdollisuuksia.

**Uusi maankäyttö;** Uudet asuntoalueet sijaitsevat mahdollisimman lähellä rautatie- ja linja-autoasemaa. Asuntoalueet asemien läheisyydessä ovat pääosin tiivistä ja matalaa pientaloaluetta rakentamista. Työpaikka-alueet on osoitettu pääosin uuden ohikulkutien varteen sekä osoittain vanhan Hämeenlinnantien varteen. Keskustatoiminnot alkavat vähitellen keskittyä Klaukkalan- ja Lahnuksentien liittymän läheisyyteen.

Osayleiskaava-alueen uudet varaukset mahdollistavat tässä vaihtoehdossa yhteensä noin **33 000 asukkaan** ja **11 000 työpaikan** sijoittumisen alueelle.

### Valtakunnallisten ja maakunnallisten tavoitteiden toteutuminen

Vaihtoehdon aluevaraukset eivät kokonaisuudessaan toteuta seutukaavaa.

Voimassa olevassa seutukaavassa ei ole osoitettu vaihtoehdon laajuudessa asunto- ja työpaikka-alueita Klaukkalan koillispuolelle. Ohikulkutie on seutukaavassa linjattu vaihtoehdosta poiketen alkamaan nykyisen moottoritie liittymän jälkeen Klaukkalantieltä.

### Vähin toimenpitein kehitettävät alueet

Vähin toimenpitein kehitettäviä alueita (ruutumainen rasteri) on Metsäkylän alue, jolle esitetään täydennysrakentamista.

### Uudet ja olennaisesti muuttuvat alueet

Uudet ja olennaisesti muuttuvat alueet on rajattu värireunuksella. Alueen sisäosa on värittämätön, jossa näkyvät pelkät pohjakartamerkinnot. Alueen tai kohteen väri sekä niihin liittyvät kirjainmerkinnät osoittavat yleiskaavamerkintöjen mukaisen maankäyttömuodon.

Uudet tiet on osoitettu punaruskeina. Uusia tieyhteyksiä on osoitettu seuraavasti:

- Metsäkylän ylikulkusilta moottoritilla (vt 3) täydennetään rampeilla eritasoliittymäksi. Ohikulkutie lähtee tästä liittymästä, ja yhtyy Klaukkalantiehen (maantie 132) Valkjärven pohjoispuolella. Ohikulkutie on linjattu Ohikulkutie- Nyt -vaihtoehtoa pohjoisemmaksi.
- Uutena eteläisenä Klaukkalan sisääntuloväylänä on osoitettu Ristipakan eteläpuolelta pohjoiseen suuntautuva uusi tieyhteys. Sisääntuloväylältä on liittymiä keskustaan sekä uusille poikittaissuuntaisille tieyhteyksille.
- Vanhalta Hämeenlinnantieltä ja Ohikulkutieltä osoitetut uudet tieyhteydet Klaukkalan- ja Kirkkotien suuntiin toimivat myös Klaukkalan sisääntuloteinä.
- Kirkkotietä on oikaistu tien pohjoispäässä sekä siirretty liittymää Klaukkalantielle Järvihaan liittymän kohdalle.
- Uusia eritasoliittymiä on osoitettu yhteensä 6 kappaletta; Moottoritille Metsäkylän ylikulkusillan kohdalle, Ohikulkutien ja vanhan Hämeenlinnantien liittymään, uuden eteläisen sisääntuloväylän ja Klaukkalantien, Ohikulkutien

ja siihen liittyvän uuden pokittaisyhteyden liittymään sekä Klaukkalantielle Kirkkotien ja Ohikulkutie liittymien kohdille.

Rata-vaihtoehdossa on nimensä mukaisesti lähtökohtana, että Vantaankoskelta tai Marja-radalta toteutetaan rata Klaukkalaan. Ratavaraus kulkee v. 1991 laaditun yleissuunnitelman mukaisella paikalla. Keskustaan Klaukkalan- ja Lahnuksentien pohjoispuolelle on esitetty varaus rautatie- ja linja-autoasemalle. Klaukkalan pohjoisosaan työpaikka-alueiden läheisyyteen on osoitettu uusi seisake.

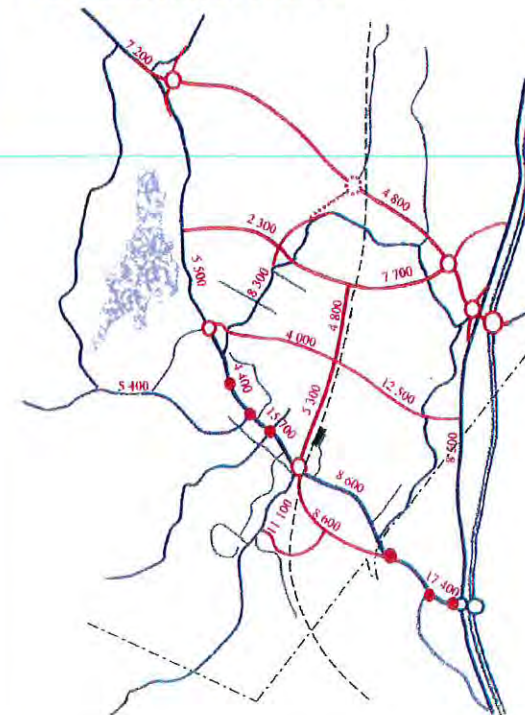
Keskustatoimintojen (palvelut/asuminen) laajennusalueita on Klaukkalan- ja Lahnuksentien pohjois- ja eteläpuolinen alue rautatie- ja linja-autoasemavarausten ympäristössä. Keskusta-asuminen sijoittuu lisäksi täydennysrakentamisena Klaukkalantien läheisyyteen. Palveluiden odotetaan siirtyvän asteittain radan toteutumisen jälkeen aseman läheisyyteen uuden keskustatoimintojen alueelle.

Tiivistä ja matalaa pientaloaluetta (II - III 1/2 krs) on osoitettu uuden eteläisen sisääntuloväylän ja vanhan Hämeenlinnantien yhdistävän uuden tieyhteyden varrelle aseman läheisyyteen sekä lisäksi Lahnuksen- ja Klaukkalantien väliin jäävälle alueelle, koulukeskuksen länsipuolelle Lepsämäntien varteen ja Mäntysalon itäpuolelle.

Uudet pientaloalueet (omakotitalot ja rivitalot) sijaitsevat Haikalan laajennusalueina Klaukkalan pohjoisosassa, Kuonomaentien varrella taajaman länsipuolella, sekä Toivolantien alueella taajaman kaakkoisosassa.

Uusia työpaikka-alueita on suunniteltu uuden ohikulkutien läheisyyteen taajaman pohjoispuolelle ja vanhan Hämeenlinnantien varteen.

### 9.2 Liikenneverkko



Rata-vaihtoehdossa ohikulkutie on pääperiaatteeltaan toteutettu samoin kuin vaihtoehdossa Ohikulkutie - Nyt, mutta tielinjaus on siirretty pohjoisemmaksi maankäytöllisistä syistä. Kokoojakadut muodostavat keskustan itäpuoliselle alueelle verkoston, johon uusi maankäyttö sekä rautatieasema tukeutuvat.

Rautatieasema muodostaa liikenteellisen solmupisteen, jonne varataan tilaa myös liityntäpysäköijille, kaupallisille toiminnoille sekä linja-autoasemalle. Klaukkalantien ja Lahnuksentien liittymä toteutetaan lopullisessa tilanteessa eritasoratkaisuna.

Raideliikenteeseen liittyvät järjestelyt toteutetaan siten, että siitä muodostuu houkutteleva kulkumuoto pääkaupunkiseudulle suuntautuville matkoilla. Kevyen liikenteen verkon toteutuksessa korostetaan yhteyksiä aseman suuntaan.

### 9.3 Vaihtoehdon ympäristövaikutukset

Seuraavassa on esitetty vaihtoehdon merkittävimmät vaikutukset yhdyskuntarakenteeseen ja maankäyttöön, luontoon ja maisemaan sekä liikenteeseen.

#### Vaikutukset yhdyskuntarakenteeseen ja maankäyttöön

- ⇒ Radan toteutuminen on epävarmaa, mikä luo epävarmuutta vaihtoehdon mukaisen ratkaisun toteutumiselle.
- ⇒ Yhdyskuntarakenteen kehittymiselle jää Klaukkalantien ja uuden ohikulkutien väliselle alueelle runsaasti vaihtoehtoja ja tilaa.
- ⇒ Maankäyttöä voidaan kehittää vaihteittain.
- ⇒ Ohikulkutien varren työpaikka-alueiden saavutettavuus on hyvä.
- ⇒ Keskustatoimintojen painopiste siirtyy selvästi Klaukkalan- ja Lahnuksentien liittymän ympäristöön.

#### Vaikutukset luontoon ja maisemaan (Metsätähti Oy)

- ⇒ Tulevaisuuskuva säilyttää kaava-alueen eteläisen, ekologisesti tärkeän luontokokonaisuuden yhtenäisenä; myös kiinteä yhteys Nuuksion ja Länsi-Vantaan metsämantereisiin pysyy toimivana. Rautatien linjaus Palomäen-Tornimäen maastossa vaatii tarkkaa suunnittelua.
- ⇒ Taajaman pohjoispuolella luontovaikutukset kohdistuvat etupäässä Palokallion alueeseen, joka käytännössä häviää. Rakentaminen ja liikenneväylät pirstoo Sudentullinmäen, Teponkallion ja Pietarinmäen arvokkaita luontokokonaisuuksia ja heikentää ekologisia yhteyksiä. Näille alueille voidaan sijoittaa uutta rakentamista, jos kokonaisuuksiin sisältyvät luontoarvot huomioidaan. Koko alueella liikenneverkon muutosten luontovaikutukset ovat suurempia kuin muissa vaihtoehdoissa.
- ⇒ Suurmaiseman kannalta suuria vaikutuksia syntyy Klaukkalan Metsäkylän kulttuuriympäristössä. Nykyinen pelto-kylämaisema katoaa kokonaan. Maisemallisesti merkittäviä kohteita ovat lisäksi Luhtajoen laaksoa ylittävät rata- ja tielinjaukset, sekä Luhtajoen laakson pohjoispuolisen rakentamisen suhde avoimeen maisemaan.

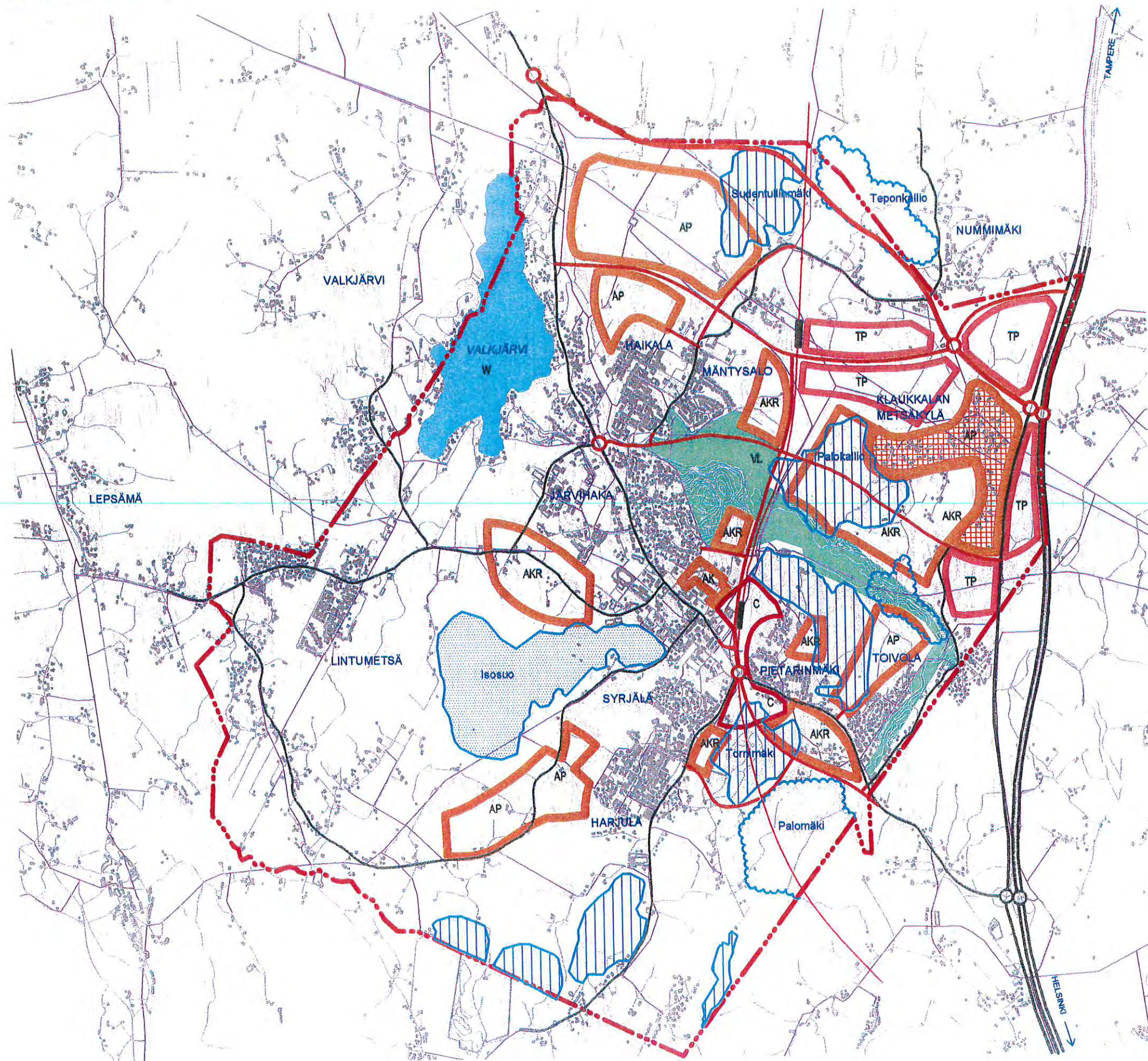
#### Liikenteelliset vaikutukset (Linea Konsultit / Suunnittelukolmio Oy)

- ⇒ Vaihtoehto Radan vaikutukset ohikulkutien osalta ovat samantyyppiset kuin vaihtoehdossa Ohikulkutie - Nyt. Koska kokonaismitoitus asukasluvun osalta on suurempi, Klaukkalantien liikenne tulisi kasvamaan nykyisestä noin 20%. Vaikutuksia arvioitaessa on otettu huomioon odotettavissa oleva kulkutapajakauaman muutos.
- ⇒ Ratayhteys Helsinkiin tarjoaa uuden kulkutavan, joka muuttaa klaukkalalaisten kulkutottumuksia riippuen etäisyydestä asemalle. Liikennetalouden ja ympäristöllisten näkökohtien kannalta vaihtoehto on edullinen, sillä se aiheuttaa siirtymä henkilöautoliikenteestä raideliikenteeseen. Toisaalta se heikentää linja-autoliikenteen kilpailukykyä Helsinkiin suuntautuville matkoilla. Pitkämatkan liikenteen siirtyminen pois keskustasta parantaa erityisesti Klaukkalantien turvallisuutta.
- ⇒ Vaihtoehdon toteutuskustannukset kokonaisuudessaan (ml. rata) ovat huomattavat, ja on todennäköistä, että radan toteutus tulee ajankohtaiseksi vasta tilanteessa, jossa maankäytön suunnitelmat ovat toteutuneet ja keskustan liikenne ruuhkautunut.



# Nurmijärven kunta Klaukkalan osayleiskaava 2020

## RAKENNEMALLI



### Merkinnät

#### Kehittämistavoitteita

- Alue, jolla on säilytettävä ympäristöarvoja.  
Alueella on luontoarvoiltaan merkittäviä pienkohteita. Tavoitteena on säilyttää ne detailleikavoituksen yhteydessä. Merkintä ei estä alueen osittaista rakentamista.
- Natura 2000-verkostoon kuuluva tai ehdotettu alue.
- Luonnon monimuotoisuuden kannalta erityisen tärkeä alue.  
Tavoitteena on säilyttää alue yhtenäisenä luontokokonaisuutena.

#### Alueiden käyttötarkoitukset

- Kerrostalovaltainen asuntoalue.
- Kerros- ja rivitalovaltainen asuntoalue.
- Pientalovaltainen asuntoalue.
- Keskustatoimintojen alue.
- Työpaikka-alue.
- Lähivirkistysalue.
- Vesialue.

#### Kohde- ja viivamerkinnot

- Rautatieasema.
- Liittymä.
- Eritasoliittymä.
- Sivurata.
- Sähköjohto.

#### Ympäristömuutoksia kuvaavat merkinnät

- Pienin toimenpitein kehitettävät alueet.  
Alueen käyttötarkoitus on esitetty kirjaintunnuksella ja värillä.
- Uudet ja olennaisesti muuttuvat alueet.  
Alueen käyttötarkoitus on esitetty kirjaintunnuksella ja värillä.
- Nykyiset tiet ja linjat.
- Merkittävästi parannettava tieosuus.
- Uudet tiet ja linjat.
- Ohjeellinen/vaihtoehtoinen tielinjaus.
- Uusi eritasoliittymävaraus.

#### Piirtämistekniset merkinnät

- Osayleiskaava-alueen raja.

Vaihtoehto E  
Rata

100m 1km  
1:40 000



## 10 VE- F "VALTUUSTOSEMINAARI 2000"

### 10.1 Vaihtoehdon johtajuus

Valtuusto- ja asiantuntijaseminaari pidettiin 15.5.2000. Paikalle kutsuttiin luottamushenkilöitä ja kunnan eri palvelualueiden edustus sekä myös ne kunnan ulkopuoliset viranomaiset, joiden toimialaa osayleiskaavassa käsitellään (mm. Uudenmaan ympäristökeskus, Uudenmaan tiepiiri, Uudenmaan liitto, ratahallintokeskus). Seminaarin työn tuloksista on koottu kunnan maankäytön toimesta vaihtoehto F. Koska vaihtoehdon kokoamisessa on jouduttu käyttämään tulkintaa, voi oheista karttaa pitää lähinnä suuntaa antavana versiona valtuustoseminaarissa esitetyistä maankäytön kehittämisehdotuksista.

Rakennemalli perustuu pitkälti vaihtoehto A:n mukaiseen itäiseen ohikulkutiehen, jolta on kuitenkin osoitettu yhteys Metsäkylän uuteen moottoritieyliittymään.

**Uusi maankäyttö:** Uudet asunto- ja työpaikka-alueet sijaitsevat pääosin ohikulkutien varrella. Työpaikka-alueet on osoitettu myös osittain Lahnuksentien varreen. Myös taajaman länsipuolelle on osoitettu uusia asuuntoalueita.

Osayleiskaava-alueen uudet varaukset mahdollistavat tässä vaihtoehdossa yhteensä noin **20 000 asukkaan** ja **9 000 työpaikan** sijoittumisen alueelle.

### Valtakunnallisten ja maakunnallisten tavoitteiden toteutuminen

Vaihtoehdon aluevaraukset toteuttavat osittain seutukaavaa. Poikkeamia ovat uusi tieyhteys ja liittymä moottoritille Metsäkylän kohdalla sekä työpaikka-alueiden osoittaminen Ohikulkutien pohjoispuolelle.

### Uudet ja olennaisesti muuttuvat alueet

Uudet ja olennaisesti muuttuvat alueet on rajattu värireunuksella. Alueen sisäosa on värittämätön, jossa näkyvät pelkät pohjakartamerkinnot. Alueen tai kohteen väri sekä niihin liittyvät kirjainmerkinnät osoittavat yleiskaavamerkintöjen mukaisen maankäyttömuodon.

Uudet tiet on osoitettu punaruskeina. Uusia tie- ja ratayhteyksiä on esitetty seuraavasti:

- Klaukkalan ohikulkutie, jolta on yhteys ja liittymä Moottoritille Metsäkylän ylikulkusillan kohdalle sekä pääkatutasoinen yhteys Klaukkalantielle keskustaan.
- Martinlaakson radan jatkoyhteys Klaukkalaan on osoitettu pitkän aikavälin varauksena.
- Klaukkalan- ja Kirkkotien eritasoliittymä sekä Kirkkotien osittainen uusi linjaus sekä osittainen merkittävä parantaminen.
- Lahnuksentien liittymän kohdalta Klaukkalantielta on uusi tieyhteys pohjoiseen ohikulkutielle.
- Ristipakan eteläpuolella on uusi rinnakkaistie Klaukkalantielle sekä siltä uusi yhteys Lahnuksentielle.

Ratalinjavaraukset on esitetty ohjeellisena. Ratavaraukset kulkee v. 1991 laaditun yleissuunnitelman mukaisella paikalla.

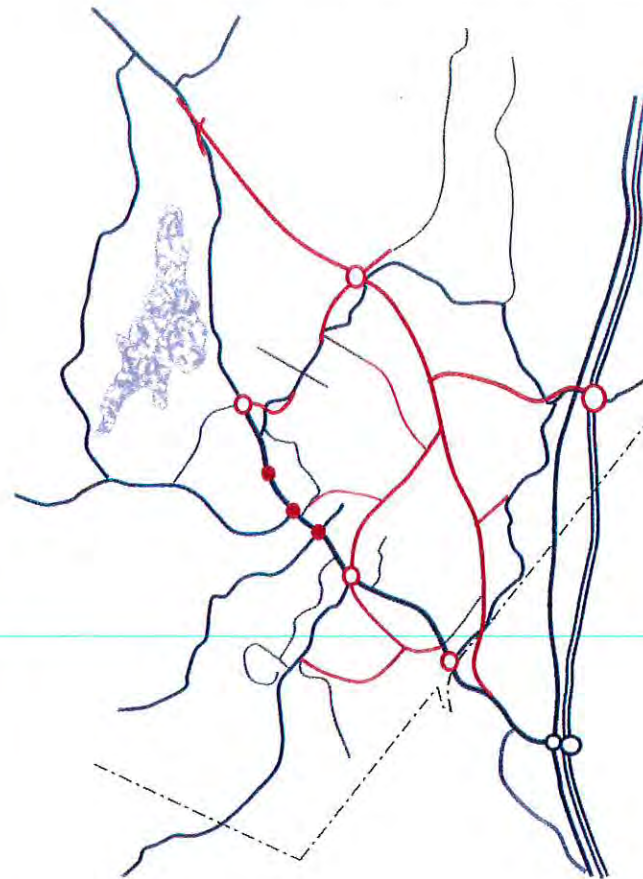
Keskusta-asuminen ja palvelut sijoittuvat täydennysrakentamisena Klaukkalantien läheisyyteen. Uusi asuinkerrostaloalue Vesitorninmäen eteläpuolella.

Uudet pientaloalueet (omakotitalot ja rivitalot) sijaitsevat Haikalan ja Mäntysalon laajennusalueina Klaukkalan pohjoisosassa, Luhtajoen pohjoispuolella, Lepsän- ja Kuonomäentien varsilla taajaman länsipuolella sekä Toivolan ja Ristipakan alueilla taajaman kaakkoisosassa.

Ohikulkutien varrella Klaukkalan pohjoispäässä on merkittävä uusi teollisuusalue (Tyynelä – Jussila). Lahnuksentien varrella on pienehkö työpaikka-alue. Järvihaan teollisuusaluetta on esitetty laajennettavaksi.

### 10.2 Liikenneverkko

Valtuustoseminaarin perusteella laadittu liikenneverkko vaihtoehto noudattelee vaihtoehtoa A ohikulkutielinjauksen osalta. Vaihtoehtoa on täydennetty toteuttamalla Metsäkylän risteysillalle eritasoliittymä, josta on otettu tieyhteys ohikulkutielle. keskustan yhteyksiä ohikulkutien suuntaan on korostettu.



### 10.3 Vaihtoehdon ympäristövaikutukset

Seuraavassa on esitetty vaihtoehdon merkittävimmät vaikutukset yhdyskuntarakenteeseen ja maankäyttöön, luontoon ja maisemaan sekä liikenteeseen.

#### Vaikutukset yhdyskuntarakenteeseen ja maankäyttöön

- ⇒ Yhdyskuntarakenteen hajautuu jossain määrin.
- ⇒ Ohikulkutien linjaus lähellä keskustaa rajoittaa taajaman kasvumahdollisuuksia pohjoisen suuntaan.
- ⇒ Maankäyttöä voidaan kehittää vaihteellain.
- ⇒ Ohikulkutien varren työpaikka-alueiden saavutettavuus on hyvä.

#### Vaikutukset luontoon ja maisemaan

- ⇒ Vaihtoehto pitää kaava-alueen eteläisen luontokokonaisuuden yhtenäisenä ja toimiva ekologinen yhteys Nuuksion ja Länsi-Vantaan metsäalueille säilyy. Palokallion alueelle voidaan sijoittaa uutta rakentamista, jos kokonaisuuksiin sisältyvät luontoarvot huomioidaan. Pohjoinen ohikulkutie ja sen ympäristön rakentaminen heikentää ekologiaa yhteyksiä kaava-alueen pohjoisosassa. Kokonaisuutena vaihtoehdon luontovaikutukset ovat kuitenkin melko pieniä.
- ⇒ Suurmaisemassa huomattavimmat vaikutukset kohdistuvat Klaukkalan Metsäkylän kulttuurimaisemaan, missä pelloille sijoitettu työpaikka-rakentaminen muuttaa maiseman luonnetta selvästi.

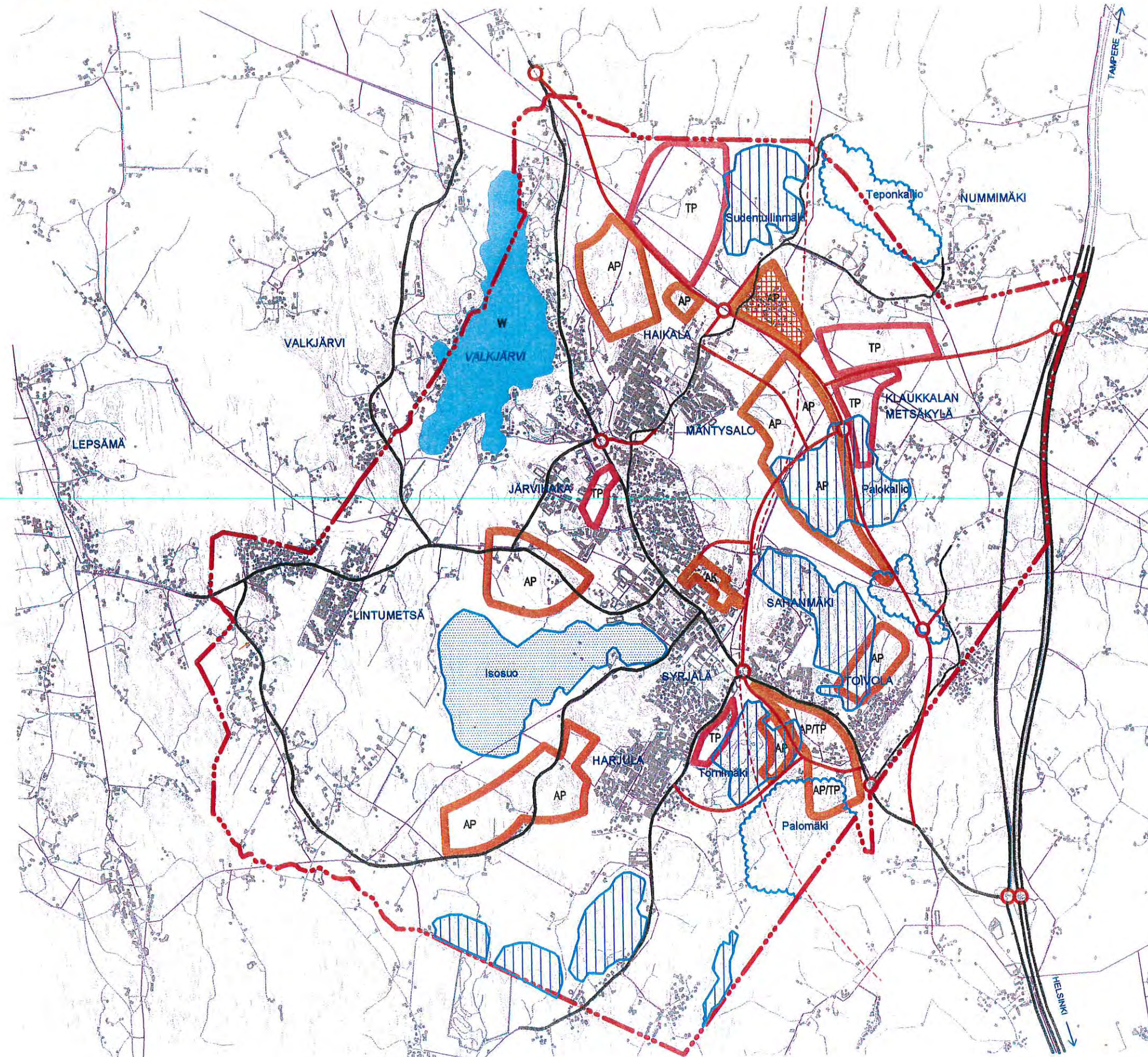
#### Liikenteelliset vaikutukset

- ⇒ Vaihtoehdossa F pitkämatkainen liikenne sekä Haikalan alueen liikenne siirtyvät käyttämään uusia tieyhteyksiä. Keskustan liikenteen kasvu taittuu, mikä luo mahdollisuuksia kehittää Klaukkalantietä katumaisempaan suuntaan.
- ⇒ Maankäytön leviäminen ohikulkutien toiselle puolelle on liikenneturvallisuuden ja ohikulkutien ideologian kannalta ongelmallista.
- ⇒ Moottoritiele suuntautuva liikenne jakautuu kahteen eritasoliittymään, jolloin liittymien kapasiteetti ei ylitä. Liikenneverkon eri osat toimivat kohtuullisesti.
- ⇒ Vaihtoehdon ongelma on tiestön hierarkian epäselvyys. Uuden eritasoliittymän saaminen moottoritiele edellyttäisi seututietasoista yhteyttä, jolloin ohikulkutien rooli jäisi epäselväksi.
- ⇒ Verkko ratkaisu voi johtaa siihen, että osa Lopen suunnasta saapuvista linja-autolinjoista siirtyy uudelle ohikulkutielle. Tämä vähentäisi joukkoliikennejärjestelmän selkeyttä.
- ⇒ Kevyen liikenteen suhteellisen aseman parantamiseksi nykyistä kevyen liikenteen verkkoa kehitetään edelleen, jotta kevyestä liikenteestä muodostuisi kilpailukykyinen ja turvallinen kulkumuoto kaikilla matkatyypeillä ja käyttäjäryhmillä.






# Nurmijärven kunta Klaukkalan osayleiskaava 2020

## RAKENNEMALLI





### Merkinnät

#### Kehittämistavoitteita

-  Alue, jolla on säilytettävä ympäristöarvoja.  
Alueella on luontoarvoiltaan merkittäviä pienkohteita. Tavoitteena on säilyttää ne detailiakaavoituksen yhteydessä. Merkintä ei estä alueen osittaista rakentamista.
-  Natura 2000-verkoston kuuluva tai ehdotettu alue.
-  Luonnon monimuotoisuuden kannalta erityisen tärkeä alue.  
Tavoitteena on säilyttää alue yhtenäisenä luontokokonaisuutena.








#### Alueiden käyttötarkoitukset

-  Kerrostalovaltainen asuuntoalue.
-  Kerros- ja rivitalovaltainen asuuntoalue.
-  Pientalovaltainen asuuntoalue.
-  Keskustatoimintojen alue.
-  Työpaikka-alue.
-  Lähivirkistysalue.
-  Vesialue.

#### Kohde- ja viivamerkinnot

-  Liittymä.
-  Eritasoliittymä.
-  Ohjeellinen sivurata.
-  Sähköjohto.

#### Ympäristömuutoksia kuvaavat merkinnot

-  Pienin toimenpitein kehitettävät alueet.  
Alueen käyttötarkoitus on esitetty kirjaintunnuksella ja värillä.
-  Uudet ja olennaisesti muuttuvat alueet.  
Alueen käyttötarkoitus on esitetty kirjaintunnuksella ja värillä.
-  Nykyiset tiet ja linjat.
-  Merkittävästi parannettava tieosuus.
-  Uudet tiet ja linjat.
-  Ohjeellinen/vaihtoehtoinen tielinjaus.
-  Uusi eritasoliittymävaraus.

#### Piirtämistekniset merkinnot

-  Osayleiskaava-alueen raja.

Vaihtoehto F  
Valtuustoseminaari 2000

100m 1km  
1:40 000



## 11 VE- G "KAAVATYÖRYHMÄT 2000 "

### 11.1 Vaihtoehdon johtajatus

Syksyllä 2000 perustivat klaukkalalaiset osalliset kaavatyöryhmiä, jotka ryhmittyyen pääosin osa-alueittain. Kunnan maankäyttö avusti lähinnä ryhmien ja töiden organisoimisessa, mutta ei osallistunut varsinaiseen työhön ja ideointiin. Työryhmi- en työn tuloksista on koottu kunnan maankäytön toimesta vaihtoehto F. Koska vaihtoehdon kokoamisessa on jouduttu käyttämään tulkintaa, voi oheista karttaa pitää suuntaa antavana ja pelkistettynä versiona kaavatyöryhmien esittämistä maankäytön kehittämisehdotuksista.

Vaihtoehto perustuu osittain vaihtoehto A:n mukaiseen itäiseen ohikulkutiehen, Tie on kuitenkin linjattu vanhalle Hämeenlinnanväylälle vaihtoehtoisesti joko Metsäkylänuuteen eritasoliittymään tai etelämmäksi Toivolan ja Syväoan pohjois- puolelle vanhalle Hämeenlinnantielle. Vaihtoehdossa on varauduttu ratayhteyden toteuttamiseen Klaukkalaan.

**Uusi maankäyttö;** Uudet asuntoalueet sijaitsevat painottuen taajaman etelä- ja länsisuuntaan. Työpaikka-alueet on osoitettu Ohikulkutien varteen ja taajaman eteläpuolelle. Keskustatoiminnot keskittyvät Lahnuksen- ja Klaukkalantien liittymän pohjoispuolelle.

Osayleiskaava-alueen uudet varaukset mahdollistavat tässä vaihtoehdossa yhteensä noin **27 000 asukkaan** ja **9 000 työpaikan** sijoittumisen alueelle.

### Valtakunnallisten ja maakunnallisten tavoitteiden toteutuminen

Vaihtoehdon aluevaraukset eivät kokonaisuudessaan toteuta seutukaavaa.

Voimassa olevassa seutukaavassa ei ole osoitettu vaihtoehdon laajuudessa asunto- ja työpaikka-alueita taajaman etelä- ja länsipuolelle. Ohikulkutie on seutukaavassa linjattu vaihtoehdosta poiketen alkamaan nykyisen moottoriteliittymän jälkeen Klaukkalantieltä. Vaihtoehdossa ei ole suunnitteluvaiheesta johtuen esitetty kattavasti taajaman viheralueita. Vaihtoehto ei kuitenkaan estä seutukaavan mukaisten lähiviheralueiden toteuttamista.

### Uudet ja olennaisesti muuttuvat alueet

Uudet ja olennaisesti muuttuvat alueet on rajattu värireunuksella. Alueen sisäosa on värittämätön, jossa näkyvät pelkät pohjakarttamerkinnät. Alueen tai kohteen väri sekä niihin liittyvät kirjainmerkinnät osoittavat yleiskaavamerkintöjen mukaisen maankäyttömuodon.

Uudet tiet on osoitettu punaruskeina. Uusia tieyhteyksiä on osoitettu seuraavasti:

- Uusi ohikulkutie on linjattu vanhalta Hämeenlinnanväylältä vaihtoehtoisesti joko Metsäkylän uuden eritasoliittymän kohdalta tai etelämpää vanhalta Hämeenlinnantieltä. Toivolan ja Syväoan pohjoispuolelta. Tie kulkee Ripatin ja Mäntysalon välistä ja yhtyy Klaukkalantiehen Valkjärven pohjoispäässä. Vaihtoehdossa on liittymä moottoritiele.
- Klaukkalantieltä on osoitettu uusi tieyhteys pohjoiseen ohikulkutiele läheltä Lahnuksentien liittymää.
- Harjulan alueelta on osoitettu uusi tieyhteys Ristipakan eteläpuolelta Klaukkalantielle.
- Kirkkotietä on oikaistu tien pohjoispäässä sekä siirretty liittymää Klaukkalantiele Järvihaan liittymän kohdalle.

- Harjulan eteläpuolelta ja Isosuon länsipuolelta on esitetty mahdollinen yhteys Lintumetsän alueelle.

Ratalinja on esitetty toteutuvaksi. Ratavaraus kulkee v. 1991 laaditun yleis- suunnitelman mukaisella paikalla. Asemia/ seisakkeita on kolme.

Keskustatoimintojen (palvelut/asuminen) laajennusalueita on Klaukkalan- ja Lahnuksentien pohjoispuolinen alue rautatie- ja linja-autoasemavarausten ympäristössä. Keskusta-asuminen sijoittuu lisäksi täydennysrakentamisena Klaukkalan- tien läheisyyteen.

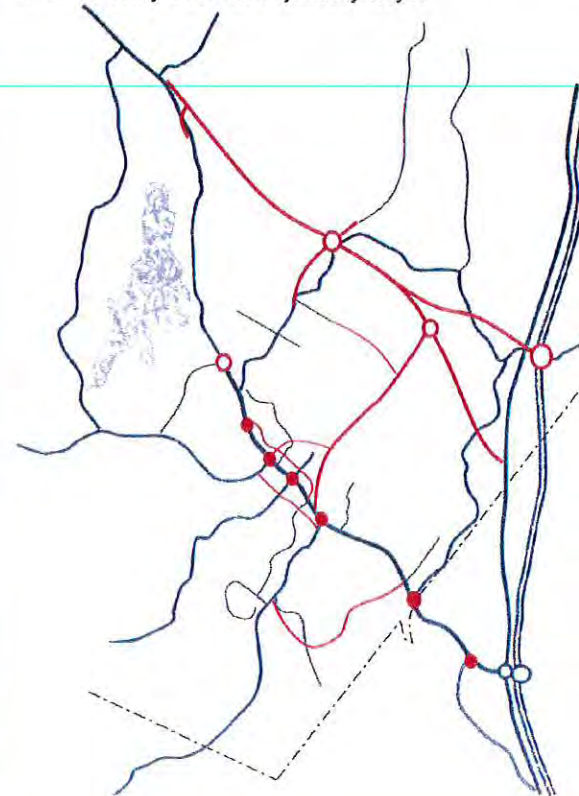
Uudet pientaloalueet (omakotitalot ja rivitalot) sijaitsevat Lintumetsän ja keskustan välissä, Kuonomäen- ja Lahnuksentien varsilla, Pietarinmäen ja Toivolan välissä sekä Luhtajoen pohjoispuolella.

Uusia työpaikka-alueita on suunniteltu Ohikulkutien ja vanhan Hämeenlinnantien varteen sekä Lahnuksen- ja Klaukkalantien väliin jäävälle alueelle.

Vaikka kartassa ei esitystavan yhtenäisyyden vuoksi näy puistoalueita ja viher- yhteyksiä Luhtajoen ympäristöä lukuunottamatta, esitettävät työryhmät niitä varsin kattavasti. Viher- ja virkistysalueiden tarve ja niitä yhdistävien virkistysreittien puute korostui kaavatyöryhmien kannanotoissa. Työryhmien ehdotukset otetaan työn seuraavassa vaiheessa ideoina mukaan suunnitteluun.

### 11.2 Liikenneverkko

Vaihtoehto G:ssä ohikulkutie alkaa Metsäkylään tulevasta eritasoliittymästä. Ohikulkutie jatkuu likipitään vaihtoehdon D mukaista linjausta maantielle 132. Verkkoa on täydennetty vinosti maantieltä 130 ohikulkutiele johtavalla yhteydellä. Keskustan rinnakkaisia katuyhteyksiä on täydennetty ja keskustan ja Metsäkylän väliin on tehty uusi kokoojakatuyhteys.



11.3 Vaihtoehdon ympäristövaikutukset

Seuraavassa on esitetty vaihtoehdon merkittävimmät vaikutukset yhdyskuntarakenteeseen ja maankäyttöön, luontoon ja maisemaan sekä liikenteeseen.

### Vaikutukset yhdyskuntarakenteeseen ja maankäyttöön

- ⇒ Radan toteutuminen on epävarmaa, mikä luo epävarmuutta vaihtoehdon mukaisen ratkaisun toteutumiselle.
- ⇒ Yhdyskuntarakenne hajautuu jossain määrin.
- ⇒ Ohikulkutien linjaus lähellä keskustaa rajoittaa jossain määrin taajaman kasvumahdollisuuksia pohjoisen suuntaan.
- ⇒ Maankäyttöä voidaan kehittää vaiheittain.
- ⇒ Ohikulkutien varren työpaikka-alueiden saavutettavuus on hyvä.
- ⇒ Keskustatoimintojen painopiste siirtyy Klaukkalan- ja Lahnuksentien liittymän ympäristöön.

### Vaikutukset luontoon ja maisemaan

- ⇒ Rakennemallin luontovaikutukset ovat suurempia kuin muissa vaihtoehdoissa. Esitetty rakentaminen muuttaa merkittävästi useita merkittäviä luontokokonaisuuksia: erityisesti Palokalliota ja Mustamäki-Pietarinmäkeä, sekä vähemmässä määrin Sudentullinmäkeä. Näille alueille voidaan kyllä sijoittaa uutta rakentamista, jos kokonaisuuksiin sisältyvät luontoarvot huomioidaan.
- ⇒ Palomäen-Tornimäen alueelle osoitettu rakentaminen on ekologisesti ongelmallista. Aluetason vaikutuksia voidaan vähentää asemakaavoituksessa osoitettavilla viheryhteyksillä.
- ⇒ Vaikutukset suurmaisemaan jäävät melko vähäisiksi. Selviä vaikutuksia syntyy Klaukkalan Metsäkylän alueella, missä pelloille osoitettu työpaikkarakentaminen muuttaa nykyistä maisemakuvaa. Mahdolliset vaikutukset Luhtajokilaakson alueella jäävät pieniksi.

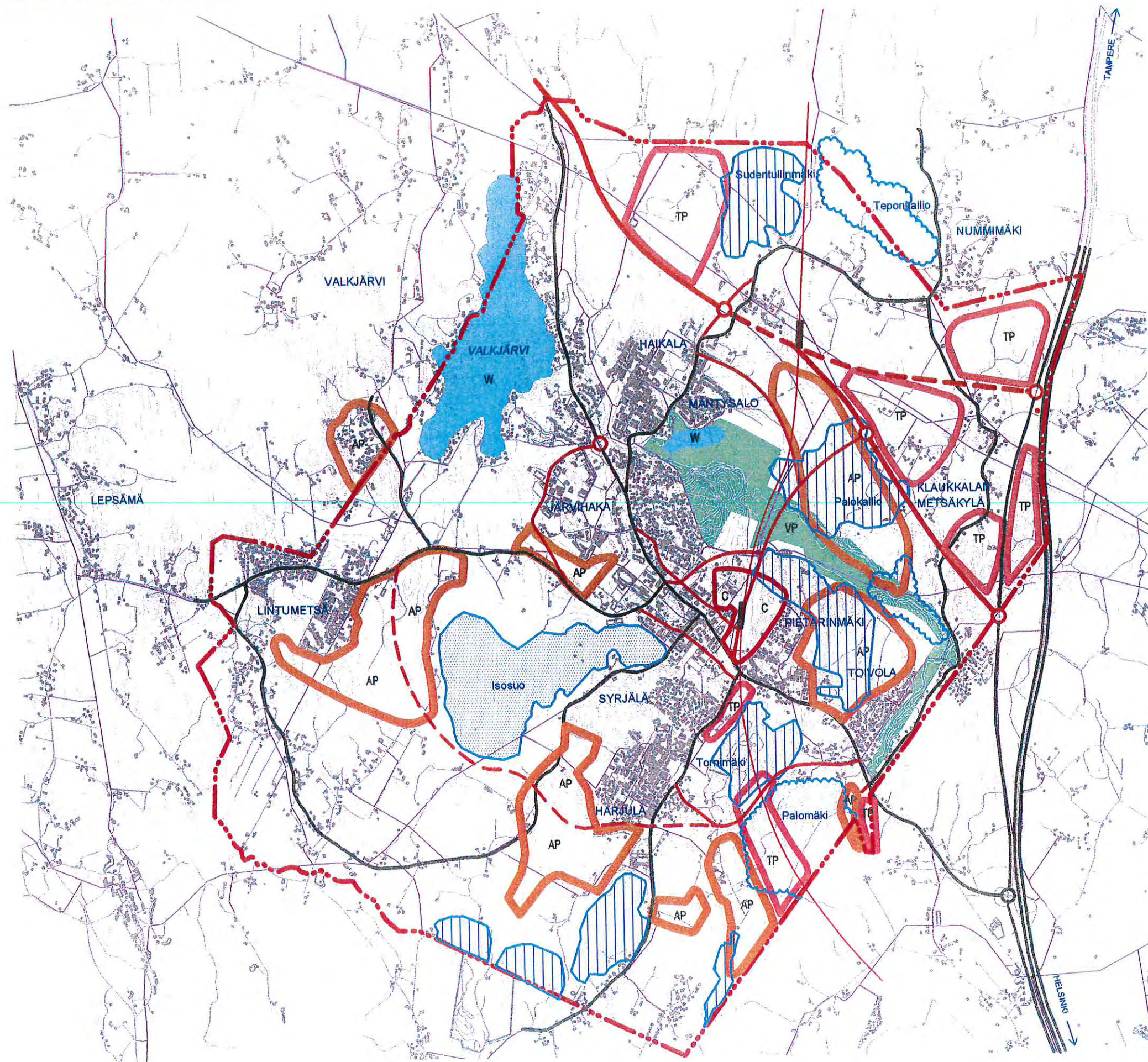
### Liikenteelliset vaikutukset

- ⇒ Vaihtoehto G tarjoaa riittävästi kapasiteettia liityttäessä moottoritiele. Klaukkalantien ruuhkautumista vähennetään jakamalla liikennettä uusille rinnakkaistieille. Liikennematkaisu tulisi tukea kaupallisten palvelujen sijoittelulla.
- ⇒ Kirkkotien liittymä jäisi nykyiselleen, mikä olisi turvallisuusongelma.
- ⇒ Kokoojakatujen keskinäisissä liittymissä ei tarvittaisi eritasovarauksia.
- ⇒ Lintumetsän alueen laajentaminen on irrallinen katuverkon kehittämishankkeisiin nähden.
- ⇒ Verkkoratkaisu voi johtaa siihen, että osa Lopen suunnasta saapuvista linja-autolinjoista siirtyy uudelle ohikulkutiele. Tämä vähentäisi joukkoliikennejärjestelmän selkeyttä.
- ⇒ Kevyen liikenteen suhteellisen aseman parantamiseksi nykyistä kevyen liikenteen verkkoa kehitetään edelleen, jotta kevyestä liikenteestä muodostuisi kilpailukykyinen ja turvallinen kulkumuoto kaikilla matkatyypeillä ja käyttäjäryhmillä.



# Nurmijärven kunta Klaukkalan osayleiskaava 2020

## RAKENNEMALLI



### Merkinnät

#### Kehittämistavoitteita

- Alue, jolla on säilytettävä ympäristöarvoja.
- Alueella on luontoarvoiltaan merkittäviä pienkohteita. Tavoitteena on säilyttää ne detailjakaavituksen yhteydessä. Merkintä ei estä alueen osittaista rakentamista.
- Natura 2000-verkoston kuuluva tai ehdotettu alue.
- Luonnon monimuotoisuuden kannalta erityisen tärkeä alue. Tavoitteena on säilyttää alue yhtenäisenä luontokokonaisuutena.

#### Alueiden käyttötarkoitukset

- Kerrostalovaltainen asuntoalue.
- Kerros- ja rivitalovaltainen asuntoalue.
- Pientalovaltainen asuntoalue.
- Keskustatoimintojen alue.
- Työpaikka-alue.
- Lähivirkistysalue.
- Vesialue.

#### Kohde- ja viivamerkinnot

- Rautatieasema
- Liittymä.
- Eritasoliittymä.
- Sivurata.
- Sähköjohto.

#### Ympäristömuutoksia kuvaavat merkinnot

- Pienin toimenpitein kehitettävät alueet. Alueen käyttötarkoitus on esitetty kirjaintunnuksella ja värillä.
- Uudet ja olennaisesti muuttuvat alueet. Alueen käyttötarkoitus on esitetty kirjaintunnuksella ja värillä.
- Nykyiset tiet ja linjat.
- Merkittävästi parannettava tieosuus.
- Uudet tiet ja linjat.
- Ohjeellinen/vaihtoehtoinen tielinjaus.
- Uusi eritasoliittymävaraus.

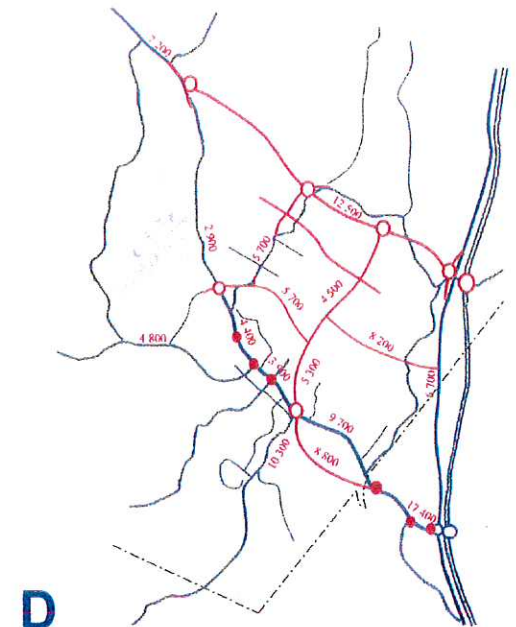
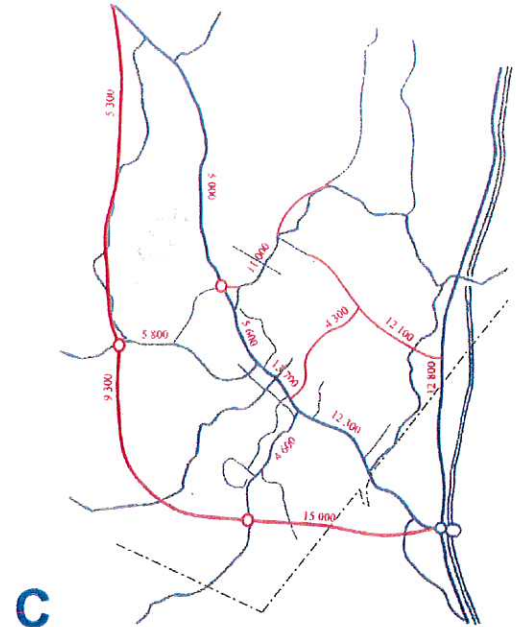
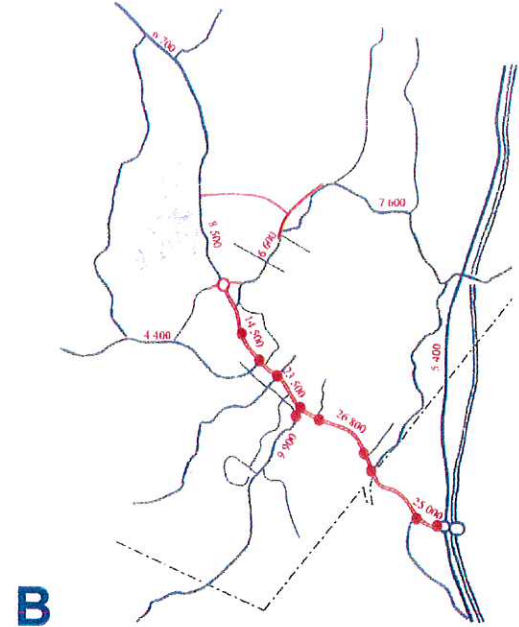
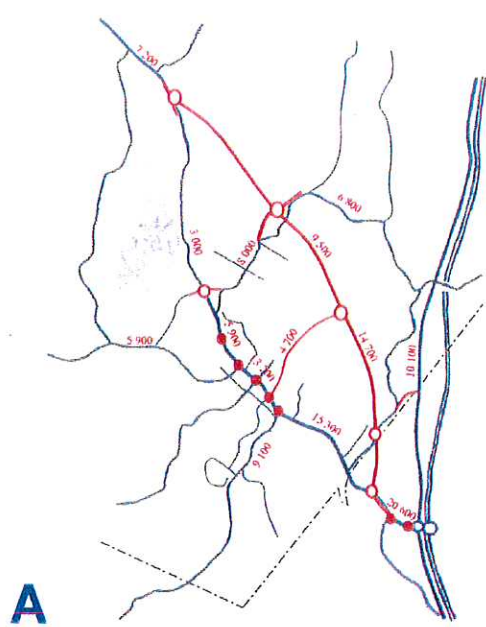
#### Piirtämistekniset merkinnot

- Osayleiskaava-alueen raja.

Vaihtoehto G  
Kaavatyöryhmät 2000

100m 1km  
1:40 000





## KLAUKKALAN OSAYLEISKAAVA 2020 - OSARAPORTTI 1

# KEHITYSKUVARAPORTTI LUONNOS

## RAKENNEMALLIVAIHTOEHDOT

